



Hoe wiellager achteraan
vervangen bij een **VW**
POLO (6N2) –
vervangingshandleiding

EENDERE VIDEO-TUTORIAL



Deze video toont de vervangingsprocedure van een eender auto-onderdeel in een andere auto.

Belangrijk!

Deze vervangingsprocedure kan worden toegepast voor de volgende voertuigen:
VW POLO (6N2) 1.0, VW POLO (6N2) 1.4 16V, VW POLO (6N2) 1.7 SDI, VW POLO (6N2) 1.9 D, VW POLO (6N2) 1.4, VW POLO (6N2) 1.9 SDI

De stappen kunnen lichtjes variëren, afhankelijk van het ontwerp van de wagen.

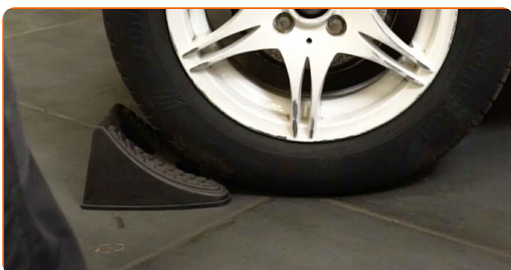
Deze tutorial werd gemaakt op basis van de vervangingsprocedure voor een eender auto-onderdeel op: VW GOLF III (1H1) 1.9 D

Vervanging: wiellager – VW POLO (6N2). AUTODOC beveelt aan:

- Gebruik de lagermontage van uw VW POLO (6N2) niet opnieuw.
- De manier van vervanging van de wiellager is hetzelfde voor beide wielen aan dezelfde as.
- Alle werkzaamheden moeten worden verricht met stilstaande motor.

VERVANGING: WIELLAGER – VW POLO (6N2). AANBEVOLEN VOLGORDE VAN STAPPEN:

1 Zet de wielen vast met behulp van wielblokken.



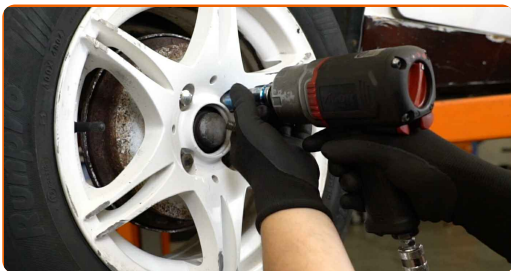
2 Maak de wielbouten los. Gebruik de krachtdopsleutel #17.



3 Verhoog de achterzijde van de wagen en plaats veilig op steunen.

4

Draai de wielbouten los.

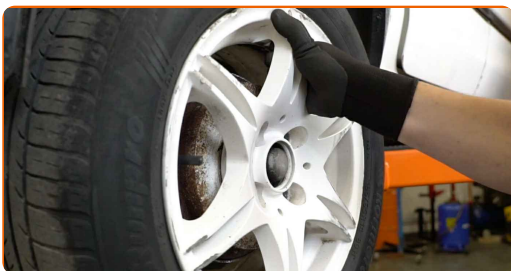


AUTODOC raadt aan:

- Waarschuwing! Houd het wiel vast tijdens het losschroeven van de bevestigingsbouten om letsel te voorkomen. VW POLO (6N2)

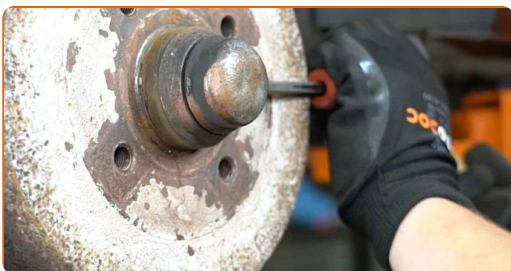
5

Neem het wiel eraf.



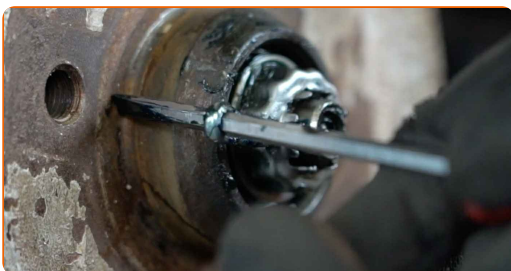
6

Verwijder de moerdop voor de wielnaaf. Gebruik een koevoet. Gebruik een hamer.



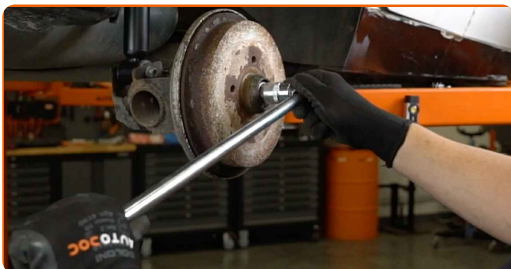
7

Verwijder de splitpen die de naafmoer vasthoudt. Gebruik een koevoet.



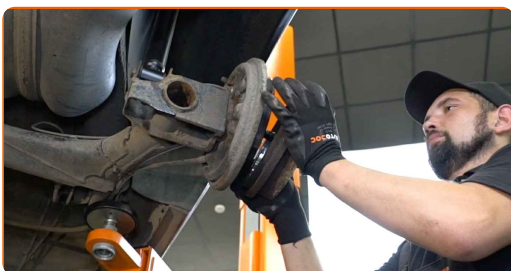
8

Schroef de wielmoer los. Gebruik een dopsleutel Nr.24. Gebruik een wringijzer.



9

Verwijder de remtrommel gemonteerd aan de wielnaaf lager. Gebruik een platte schroevendraaier.

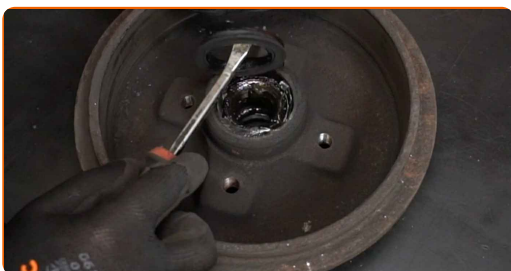


Vervanging: wiellager – VW POLO (6N2). Tip:

- Onderzoek de remtrommel. Vervang indien nodig.

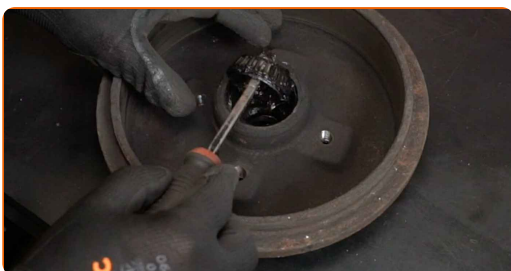
10

Neem de borgring van de wiellager van zijn plek. Gebruik een koevoet.



11

Verwijder de bevestiging van de naaflager. Gebruik een koevoet.



12

Verwijder de binnenring van het wiellager uit de remtrommel. Gebruik een doorslag. Gebruik een hamer.



13

Plaats de nieuwe binnenring van het wiellager in de remtrommel. Maak gebruik van een uitdrijfset voor lagers en busen. Gebruik een hamer.



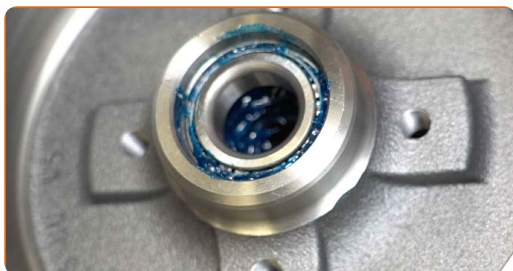
14

Behandel de binnenring en het wiellager met een daarvoor bedoeld middel. Gebruik een universeel smeermiddel.

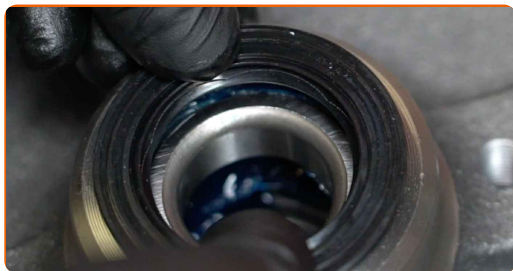


15

Installeer een nieuwe naaflager en maak deze vast.



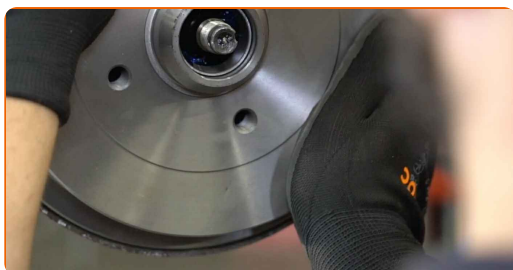
16 Plaats de borgring van de wiellager. Maak gebruik van een uitdrijfset voor lagers en busen. Gebruik een hamer.



17 Maak de asstomp schoon. Gebruik allesreiniger. Gebruik de WD-40 spray.



18 Plaats de remtrommel die samengevoegd is met de wiellager.

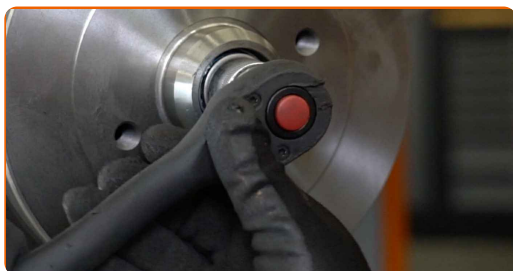


19 Breng speciaal smeermiddel aan op de montageplaats van de lagereenheid. Gebruik een universeel smeermiddel.



20

Draai de wielnaafmoer aan. Gebruik een dopsleutel Nr.24. Gebruik een ratelsleutel.



21

Installeer het wiel.



AUTODOC raadt aan:

- Waarschuwing! Houd het wiel vast tijdens het inschroeven van de bevestigingsbouten om letsel te voorkomen. VW POLO (6N2)

22

Draai de wielbouten vast. Gebruik de krachtdopsleutel #17.



Vervanging: wiellager – VW POLO (6N2). Deskundigen bevelen aan:

- Richt de remtrommel.

23 Maak de wielbouten los. Gebruik de krachtdopsleutel #17.



24 Verhoog de achterzijde van de wagen en plaats veilig op steunen.

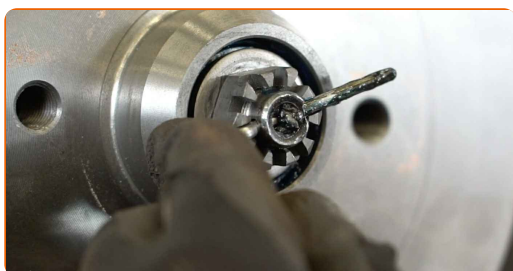
25 Draai de wielbouten los.

AUTODOC raadt aan:

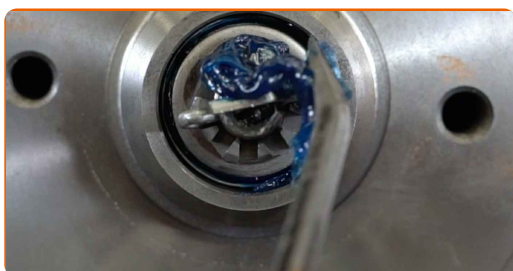
- Waarschuwing! Houd het wiel vast tijdens het losschroeven van de bevestigingsbouten om letsel te voorkomen. VW POLO (6N2)

26 Neem het wiel eraf.

27 Installeer een nieuwe splitpen in de borgmoer van de naaf.



28 Behandel de moer voor de wielnaaf met een daarvoor bedoeld middel. Gebruik een universeel smeermiddel.



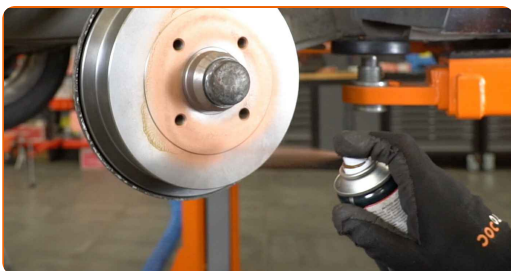
29 Installeer de kap van de naafmoer. Gebruik een rubberen hamer.



30 Reinig het oppervlak waarop de velg moet worden gemonteerd. Gebruik een staalborstel.



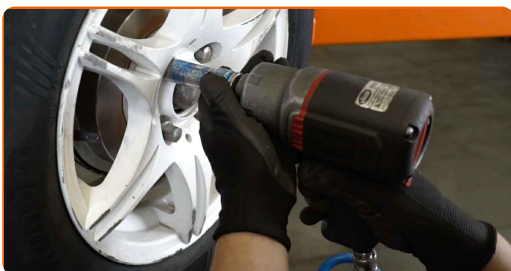
31 Behandel het contactvlak waar de velg met de remtrommel in aanraking komt met een daarvoor bedoeld middel. Gebruik een kopersmeermiddel.



32 Installeer het wiel.



33 Draai de wielbouten vast. Gebruik de krachtdopsleutel #17.



AUTODOC raadt aan:

- Waarschuwing! Houd het wiel vast tijdens het inschroeven van de bevestigingsbouten om letsel te voorkomen. VW POLO (6N2)

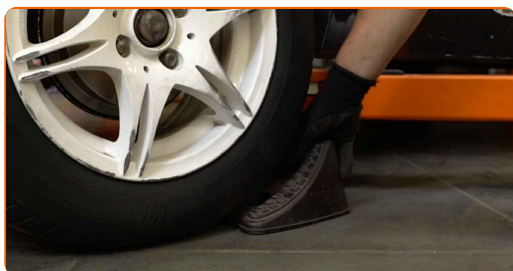
34

Verlaag de wagen en werk in kruisvolgorde bij het aanspannen van de wielbouten. Gebruik de krachtdopsleutel #17. Gebruik een momentsleutel. Draai deze vast tot een koppel van 110 Nm.



35

Verwijder de krik en de wielblokken.



GOED GEDAAN! 

BEKIJK MEER TUTORIALS

AUTODOC – TOPKWALITEIT EN BETAALBARE AUTO-ONDERDELEN ONLINE

AUTODOC'S MOBIELE APP: GRIJP GEWELDIGE AANBIEDINGEN, TERWIJL U COMFORTABEL WINKELT



EEN GEWELDIG AANBOD AAN RESERVEONDERDELEN VOOR UW AUTO

WIELLAGER: EEN OMVANGRIJK AANBOD

UITSLUITING VAN VERANTWOORDELIJKHEID:

Das document bevat alleen algemene aanbevelingen die te pas kunnen komen als u bezig bent met reparatie of vervanging van onderdelen. AUTODOC is niet aansprakelijk voor verliezen, verwondingen of schade aan eigendommen die bij het repareren of vervangen kunnen optreden door een verkeerde toepassing of een verkeerde interpretatie van de ter beschikking gestelde informatie.

AUTODOC is niet aansprakelijk voor eventuele fouten en onduidelijkheden in deze handleiding. De informatie wordt alleen ter beschikking gesteld om te verduidelijken en is geen alternatief voor instructies van deskundigen.

AUTODOC is niet aansprakelijk voor de verkeerde of gevaarlijke toepassing van apparatuur, werktuig en auto-onderdelen. AUTODOC geeft het dringende advies om voorzichtig te zijn en zich aan de veiligheidsvoorschriften te houden als er sprake is van een reparatie of een vervanging. En denkt u eraan: het gebruik van auto-onderdelen met een minderwaardige kwaliteit is geen garantie voor de vereiste verkeersveiligheid.

© Copyright 2023 – Alle content, met name teksten, foto's en grafieken zijn als intellectueel eigendom geregistreerd. Alle rechten, met inbegrip van vermenigvuldiging, publicatie, bewerking en vertaling, zijn voorbehouden, AUTODOC SE.