



Hoe onderste draagarm
van de achterophanging
vervangen bij een **VW**
PASSAT (3B2) –
vervangingshandleiding

EENDERE VIDEO-TUTORIAL



Deze video toont de vervangingsprocedure van een eender auto-onderdeel in een andere auto.

Belangrijk!

Deze vervangingsprocedure kan worden toegepast voor de volgende voertuigen:
 VW PASSAT (3B2) 1.6, VW PASSAT (3B2) 1.8, VW PASSAT (3B2) 1.8 T, VW PASSAT (3B2) 2.3 VR5, VW PASSAT (3B2) 1.9 TDI, VW PASSAT (3B2) 2.8 V6, VW PASSAT (3B2) 1.8 Syncro/4motion, VW PASSAT (3B2) 2.5 TDI, VW PASSAT (3B2) 2.0, VW PASSAT (3B2) 2.8 V6 4motion

De stappen kunnen lichtjes variëren, afhankelijk van het ontwerp van de wagen.

Deze tutorial werd gemaakt op basis van de vervangingsprocedure voor een eender auto-onderdeel op: AUDI A4 Avant (8D5, B5) 1.8 T

**VERVANGING: ONDERSTE DRAAGARM VAN DE
 ACHTEROPHANGING – VW PASSAT (3B2). OVERZICHT
 MET GEREEDSCHAP DAT U NODIG HEBT:**



- Staalborstel
- WD-40 spray
- Remmenreiniger
- Kopervet
- Combinatiesleutel Nr.19
- Dopsleutel nr.19
- Krachtdop voor velgen Nr.17
- Ratelsleutel
- Momentsleutel
- Hamer
- Doorslag
- Rubberhamer
- Kogelgewrichttrekker
- Koevoet
- Hydraulische versnellingsbak krik
- Wielblok

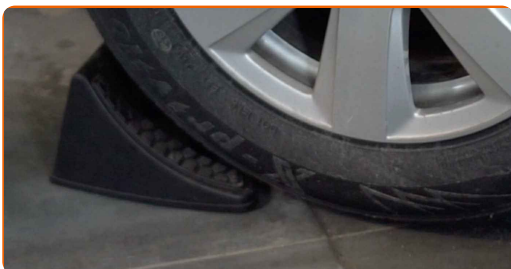
Koop gereedschap

Vervanging: onderste draagarm van de achterophanging – VW PASSAT (3B2).
Deskundigen bevelen aan:

- De vervangingsprocedure van de linker- en rechterdraagarmen verschilt niet.
- Alle werkzaamheden moeten worden verricht met stilstaande motor.

VERVANGING: ONDERSTE DRAAGARM VAN DE ACHTEROPHANGING – VW PASSAT (3B2). HANTEER DE VOLGENDE PROCEDURE:

1 Zet de wielen vast met behulp van wielblokken.



2 Maak de wielbouten los. Gebruik de krachtdopsleutel #17.



3 Verhoog de achterzijde van de wagen en plaats veilig op steunen.

4 Draai de wielbouten los.



Vervanging: onderste draagarm van de achterophanging – VW PASSAT (3B2).
AUTODOC beveelt aan:

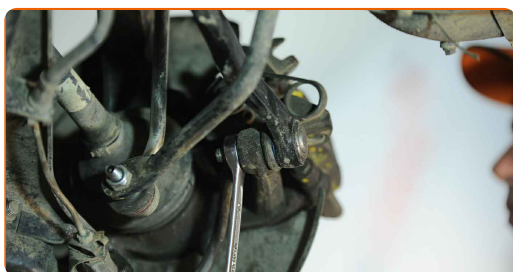
- U moet het wiel in de hoogste stand houden als u de bouten losdraait.

5 Neem het wiel eraf.



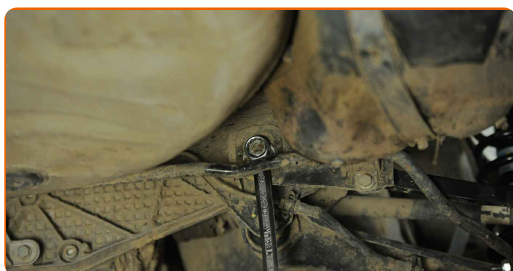
6 Maak het bevestigingsstuk dat de achterste fusee en de draagarm van de ophanging met elkaar verbindt schoon. Gebruik een staalborstel. Gebruik de WD-40 spray.

7 Schroef het bevestigingsstuk dat de wioldraagarm met de achterste fusee verbindt los. Gebruik een combinatie steeksleutel Nr.19.



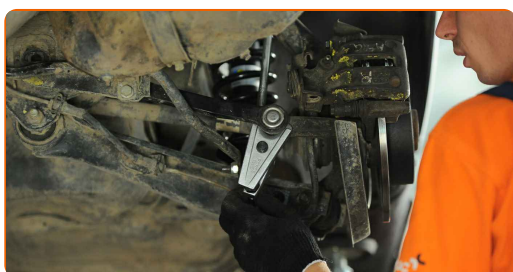
8 Maak de bevestigingsstukken die de draagarm en het subframe met elkaar verbinden los. Gebruik een staalborstel. Gebruik de WD-40 spray.

- 9** Schroef de armbevestiging los van het hulpframe. Gebruik een combinatie steeksleutel Nr.19. Gebruik een dopsleutel Nr.19. Gebruik een ratelsleutel.

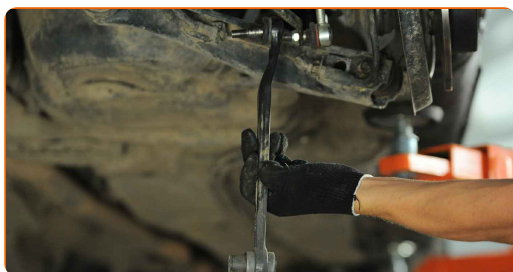


- 10** Verwijder de bevestigingsbout. Gebruik een koevoet.

- 11** Ontkoppel de onderste draagarm. Gebruik een kogelgewrichttrekker.



- 12** Verwijder de arm. Gebruik een koevoet. Gebruik een rubberen hamer.



- 13** Reinig de bevestigingsgaten en de schroefdraad van de draagarm. Gebruik een staalborstel. Gebruik de WD-40 spray.

- 14** Installeer een nieuwe arm. Gebruik een rubberen hamer.



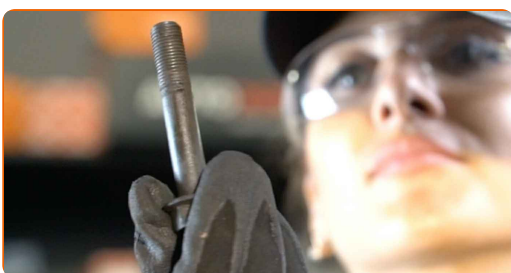
Vervanging: onderste draagarm van de achterophanging – VW PASSAT (3B2).

Tip:

- Gebruik enkel nieuwe bouten en moeren tijdens het installatieproces.
- Beschadig de cover van het kogelgewricht niet.

15

Breng de bevestigingsbouten aan. Gebruik een doorslag. Gebruik een hamer.

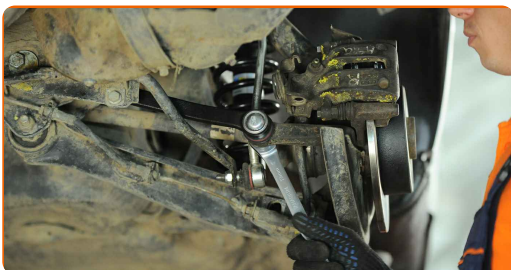


16

Koppel de onderste draagarm aan.

17

Draai het bevestigingsmiddel dat de draagarm met de achterste fusee verbindt vast. Gebruik een koevoet. Gebruik een combinatie steeksleutel Nr.19. Gebruik een momentsleutel. Draai deze vast tot een koppel van 85 Nm.

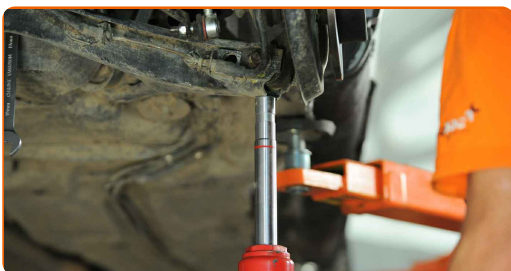


18

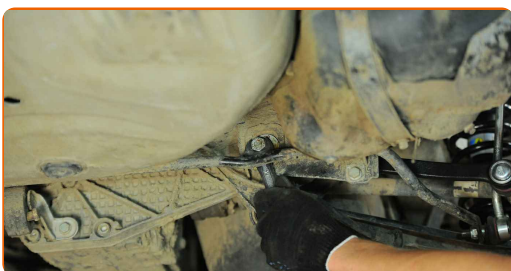
Schroef de bevestiging vast die de draagarm verbindt met het hulpframe. Gebruik een combinatie steeksleutel Nr.19. Gebruik een dopsleutel Nr.19. Gebruik een ratelsleutel.

19

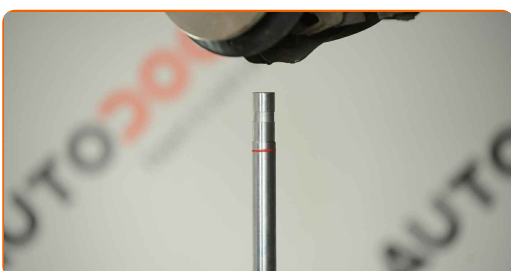
Ondersteun de arm. Gebruik een hydraulische versnellingsbak krik.



- 20** Span de armbevestigingen aan het hulpframe aan. Gebruik een combinatie steeksleutel Nr.19. Gebruik een dopsleutel Nr.19. Gebruik een momentsleutel. Draai deze vast tot een koppel van 90 Nm.



- 21** Verwijder de steun van onder de arm.

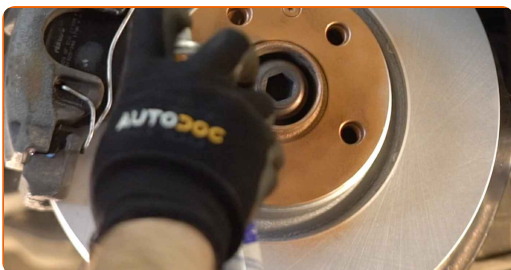


AUTODOC raadt aan:

- VW PASSAT (3B2) – Laat de versnellingsbakkrik niet brusk zakken teneinde de onderdelen en mechanismen van de auto niet te beschadigen.

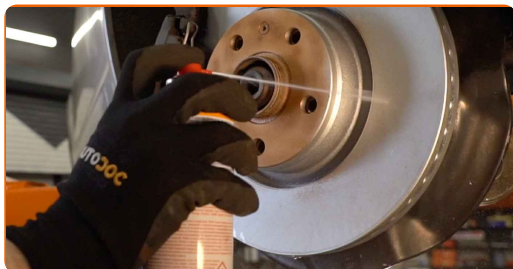
- 22** Behandel alle verbindingen van de draagarmen. Gebruik een kopersmeermiddel.

- 23** Behandel het oppervlak waar de remschijf contact maakt met de velg. Gebruik een kopersmeermiddel.



24

Reinig het oppervlak van de remschijf. Gebruik een remmenreiniger.



Vervanging: onderste draagarm van de achterophanging – VW PASSAT (3B2).
Tip van AUTODOC:

- Wacht enkele minuten na het aanbrengen van de spray.

25

Installeer het wiel.



AUTODOC raadt aan:

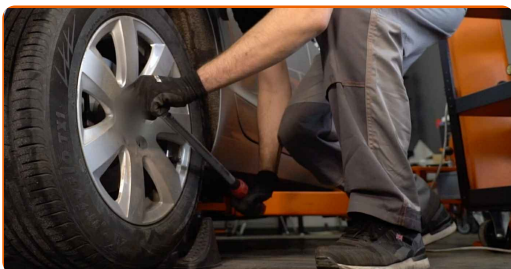
- Belangrijk! Houd het wiel vast tijdens het inschroeven van de bevestigingsbouten.
VW PASSAT (3B2)

26

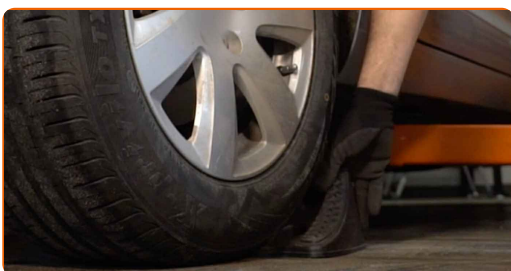
Draai de wielbouten vast. Gebruik de krachtdopsleutel #17.



- 27 Verlaag de wagen en werk in kruisvolgorde bij het aanspannen van de wielbouten. Gebruik de krachtdopsleutel #17. Gebruik een momentsleutel. Draai deze vast tot een koppel van 120 Nm.



- 28 Verwijder de krik en de wielblokken.



GOED GEDAAN! 

BEKIJK MEER TUTORIALS

AUTODOC – TOPKWALITEIT EN BETAALBARE AUTO-ONDERDELEN ONLINE

AUTODOC'S MOBIELE APP: GRIJP GEWELDIGE AANBIEDINGEN, TERWIJL U COMFORTABEL WINKELT



+ AUTODOC

GET IT ON  **Google Play**

 **Download on the App Store**

Download

EEN GEWELDIG AANBOD AAN RESERVEONDERDELEN VOOR UW AUTO

DRAAGARM: EEN OMVANGRIJK AANBOD

UITSLUITING VAN VERANTWOORDELIJKHEID:

Das document bevat alleen algemene aanbevelingen die te pas kunnen komen als u bezig bent met reparatie of vervanging van onderdelen. AUTODOC is niet aansprakelijk voor verliezen, verwondingen of schade aan eigendommen die bij het repareren of vervangen kunnen optreden door een verkeerde toepassing of een verkeerde interpretatie van de ter beschikking gestelde informatie.

AUTODOC is niet aansprakelijk voor eventuele fouten en onduidelijkheden in deze handleiding. De informatie wordt alleen ter beschikking gesteld om te verduidelijken en is geen alternatief voor instructies van deskundigen.

AUTODOC is niet aansprakelijk voor de verkeerde of gevaarlijke toepassing van apparatuur, werktuig en auto-onderdelen. AUTODOC geeft het dringende advies om voorzichtig te zijn en zich aan de veiligheidsvoorschriften te houden als er sprake is van een reparatie of een vervanging. En denkt u eraan: het gebruik van auto-onderdelen met een minderwaardige kwaliteit is geen garantie voor de vereiste verkeersveiligheid.

© Copyright 2023 – Alle content, met name teksten, foto's en grafieken zijn als intellectueel eigendom geregistreerd. Alle rechten, met inbegrip van vermenigvuldiging, publicatie, bewerking en vertaling, zijn voorbehouden, AUTODOC SE.