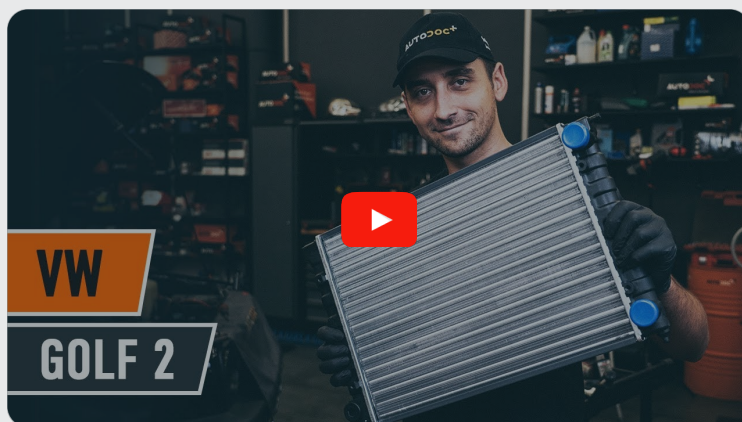




Hoe radiator vervangen
bij een **VW Jetta II (19E,
1G2, 165)** –
vervangingshandleiding

EENDERE VIDEO-TUTORIAL



Deze video toont de vervangingsprocedure van een eender auto-onderdeel in een andere auto.

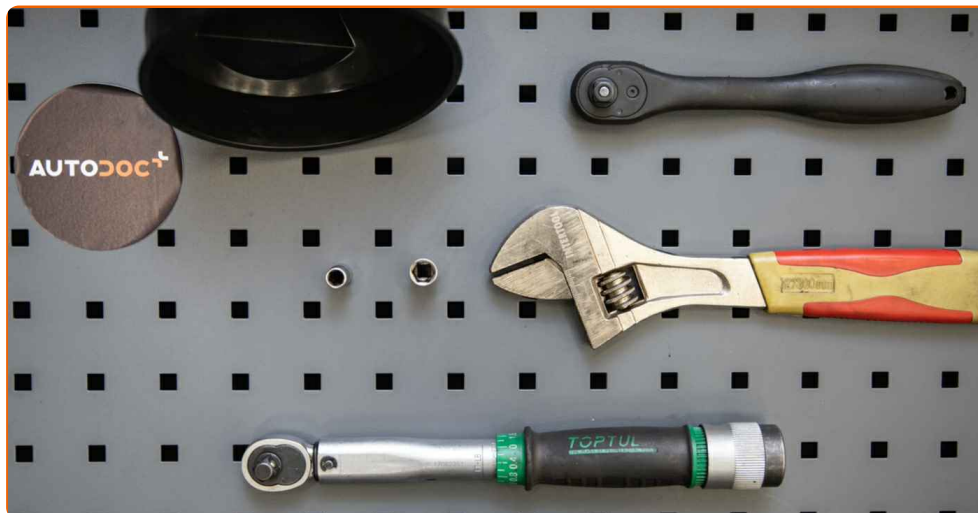
Belangrijk!

Deze vervangingsprocedure kan worden toegepast voor de volgende voertuigen:
VW Jetta II (19E, 1G2, 165) 1.6

De stappen kunnen lichtjes variëren, afhankelijk van het ontwerp van de wagen.

Deze tutorial werd gemaakt op basis van de vervangingsprocedure voor een eender auto-onderdeel op: VW GOLF II (19E, 1G1) 1.6

VERVANGING: RADIATOR – VW JETTA II (19E, 1G2, 165). WERKTUIG DAT U DAARBIJ NODIG HEBT:



- Momentsleutel
- Dopsleutel nr.7
- Dopsleutel nr.10
- Ratelsleutel
- Engelse sleutel
- Vloeistof opvangbak
- Trechter
- Spatbordbeschermer

Koop gereedschap

Vervanging: radiator – VW Jetta II (19E, 1G2, 165). Tips van de experts van AUTODOC:

- Volg de termijnen, aanbevelingen en vereisten voor de werking van het onderdeel voorzien door de fabrikant.
- Check de toestand van het koelmiddel en vervang het indien nodig.
- NB: alle werkzaamheden aan de auto VW Jetta II (19E, 1G2, 165) dienen uitgevoerd te worden bij een uitgeschakelde motor.

VOER DE VERVANGING IN DE VOLGENDE VOLGORDE UIT:

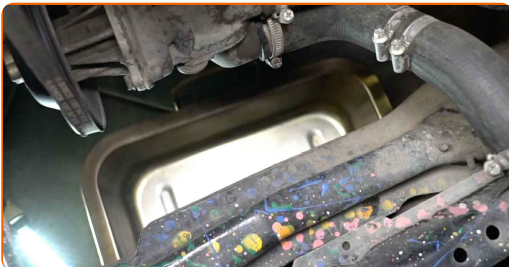
1 Open de motorkap.

2 Gebruik een beschermhoes om beschadiging van lak en kunststof onderdelen van de auto te voorkomen.

3 Schroef de dop van het expansiereservoir los.

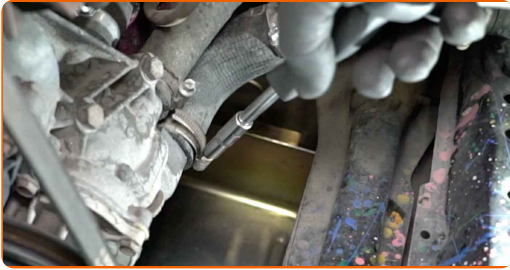


4 Bereid een container voor om vloeistof op te vangen.



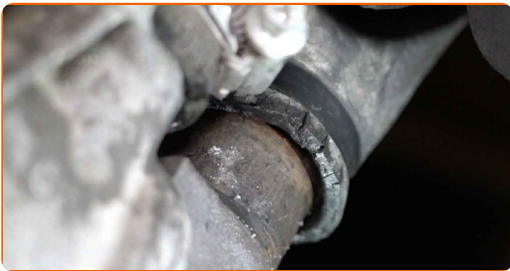
5

Maak de koelvloeistofslangkleem los. Gebruik een dopsleutel Nr.7. Gebruik een ratelsleutel.



6

Koppel de koelvloeistofslang af.

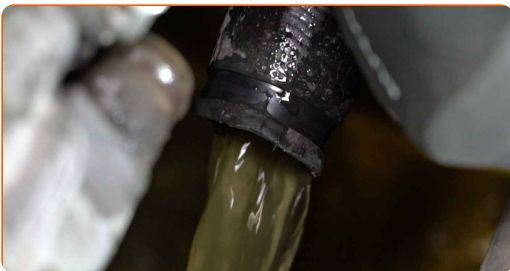


Vervanging: radiator – VW Jetta II (19E, 1G2, 165). De experts van AUTODOC bevelen aan:

- Opgelet! Er kan koelvloeistof naar buiten komen vanuit de kanalen en het huis van de waterpomp.

7

Laat de koelvloeistof uit de motor wegdruipen.

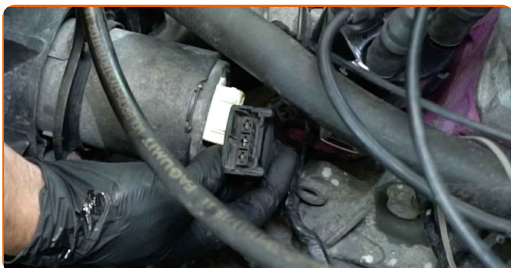


Vervanging: radiator – VW Jetta II (19E, 1G2, 165). Deskundigen bevelen aan:

- Opgelet! De koelvloeistof kan erg heet zijn.
- Draag handschoenen om contact met hete vloeistof te voorkomen.
- Alle werkzaamheden moeten worden verricht met stilstaande motor.
- Wacht totdat de koelvloeistof in zijn geheel via het afvoergat weggevloeid is.

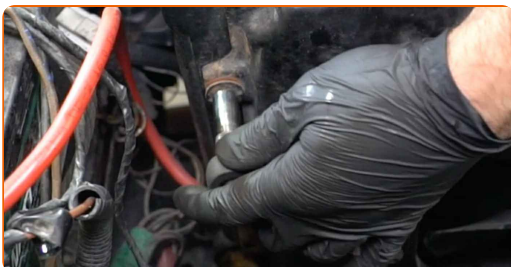
8

Ontkoppel de stekker van de motorkoelingsventilator.



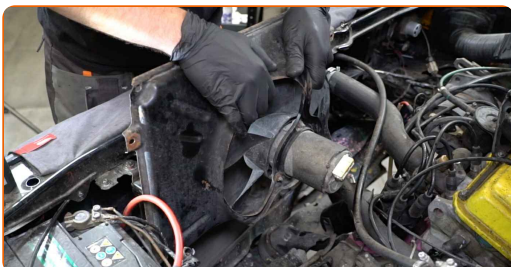
9

Schroef de bevestigingen van de ventilatorbehuizing los. Gebruik een dopsleutel Nr.10. Gebruik een ratelsleutel.

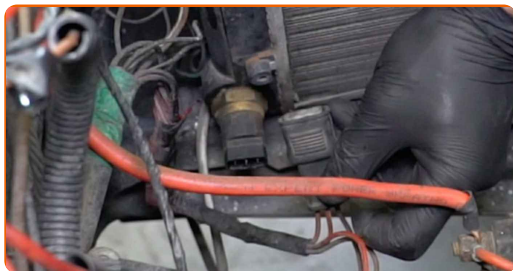


10

Neem de ventilatormantel van zijn plek.



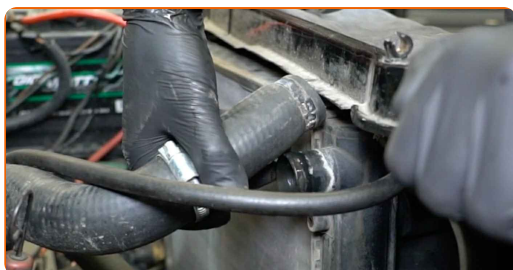
11 Trek de stekker voor de koelvloeistoftemperatuursensor eruit.



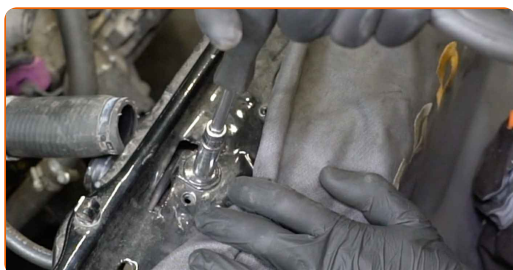
12 Maak de koelvloeistofslangkleem los. Gebruik een dopsleutel Nr.7. Gebruik een ratelsleutel.



13 Koppel de koelvloeistofslang af.

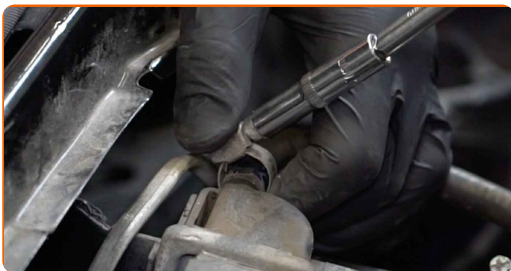


14 Schroef de bevestigingen van de radiator los. Gebruik een dopsleutel Nr.10. Gebruik een ratelsleutel.



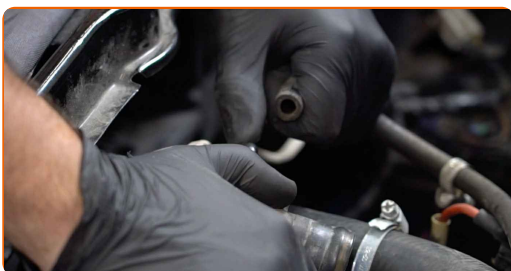
15

Maak de koelvloeistofslangklem los. Gebruik een dopsleutel Nr.7. Gebruik een ratelsleutel.



16

Koppel de koelvloeistofslang af.



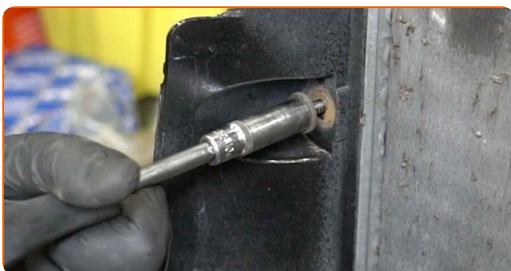
17

Verwijder de radiator.



18

Schroef de bevestigingsmiddelen voor de luchtgeleidingen van de radiator los. Gebruik een dopsleutel Nr.10. Gebruik een ratelsleutel.



19

Verwijder de luchtgeleidingen van de radiator.



20

Schroef de koelvloeistoftemperatuursensor los. Gebruik een verstelbare sleutel.



21

Schroef de koelvloeistoftemperatuursensor vast en draai hem stevig aan. Gebruik een verstelbare sleutel. Gebruik een momentsleutel. Draai deze vast tot een koppel van 16 Nm.



22

Monteer de luchtgeleidingen van de radiator.



23

Schroef de bevestigingsmiddelen voor de luchtgeleidingen van de radiator in. Gebruik een dopsleutel Nr.10. Gebruik een ratelsleutel.



24

Installeer de nieuwe radiator.



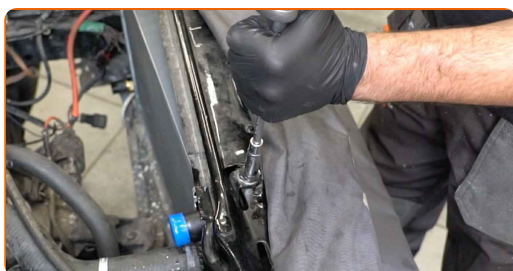
25 Sluit de koelvloeistofslang aan.



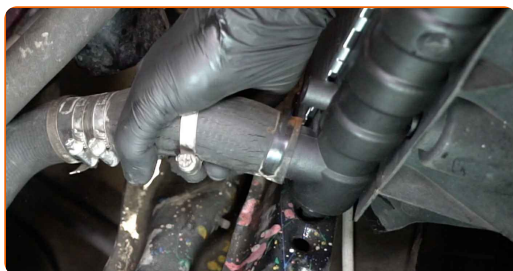
26 Maak de koelvloeistofslangklem vast. Gebruik een dopsleutel Nr.7. Gebruik een ratelsleutel.



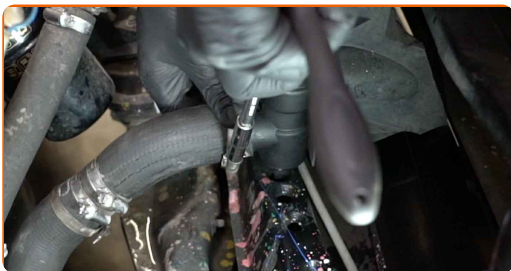
27 Haal de bevestigingen van de radiator aan. Gebruik een dopsleutel Nr.10. Gebruik een momentsleutel. Draai deze vast tot een koppel van 14 Nm.



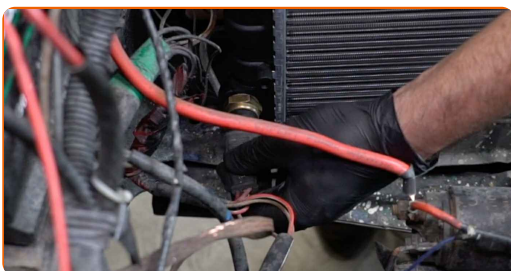
28 Sluit de koelvloeistofslangen aan.



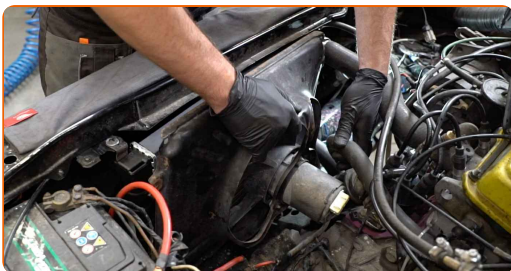
29 Maak de koelvloeistofslangklem vast. Gebruik een dopsleutel Nr.7. Gebruik een ratelsleutel.



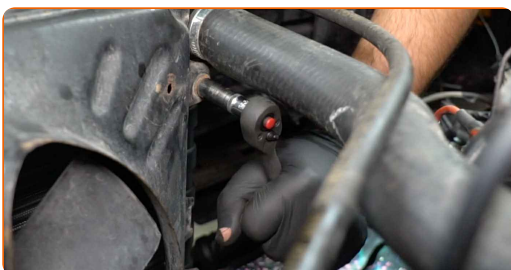
30 Steek de stekker voor de koelvloeistoftemperatuursensor erin.



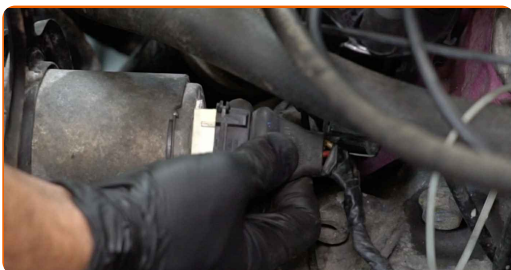
31 Monteer de ventilatormantel.



32 Schroef de bevestigingen van de ventilatorbehuizing erin. Gebruik een dopsleutel Nr.10. Gebruik een ratelsleutel.



33 Sluit de stekker van de motorkoelingsventilator aan.



34 Haal de dop van het expansiereservoir.

35 Steek de trechter erin.



36 Vul het expansiereservoir met koelvloeistof.



Vervanging: radiator – VW Jetta II (19E, 1G2, 165). Tip van AUTODOC:

- Maak uitsluitend gebruik van door de fabrikant aanbevolen koelvloeistof.
- Het koelvloeistofpeil dient bij het streepje 'MAX' te liggen.
- Wacht af totdat alle lucht uit het systeem verdreven is.

37 Laat de motor enkele minuten draaien. Het doel hiervan is overgebleven lucht uit het koelsysteem te verwijderen en na te gaan of de onderdelen naar behoren werken.



38 Schakel de motor uit.

39 Plaats het dopje op het expansiereservoir.

40 Draai de dop op het expansiereservoir.



41 Verwijder de beschermhoes van het spatbord.

42 Sluit de motorkap.

GOED GEDAAN! 

BEKIJK MEER TUTORIALS

AUTODOC – TOPKWALITEIT EN BETAALBARE AUTO-ONDERDELEN ONLINE

AUTODOC'S MOBIELE APP: GRIJP GEWELDIGE AANBIEDINGEN, TERWIJL U COMFORTABEL WINKELT



EEN GEWELDIG AANBOD AAN RESERVEONDERDELEN VOOR UW AUTO

RADIATOR: EEN OMVANGRIJK AANBOD

UITSLUITING VAN VERANTWOORDELIJKHEID:

Das document bevat alleen algemene aanbevelingen die te pas kunnen komen als u bezig bent met reparatie of vervanging van onderdelen. AUTODOC is niet aansprakelijk voor verliezen, verwondingen of schade aan eigendommen die bij het repareren of vervangen kunnen optreden door een verkeerde toepassing of een verkeerde interpretatie van de ter beschikking gestelde informatie.

AUTODOC is niet aansprakelijk voor eventuele fouten en onduidelijkheden in deze handleiding. De informatie wordt alleen ter beschikking gesteld om te verduidelijken en is geen alternatief voor instructies van deskundigen.

AUTODOC is niet aansprakelijk voor de verkeerde of gevaarlijke toepassing van apparatuur, werktuig en auto-onderdelen. AUTODOC geeft het dringende advies om voorzichtig te zijn en zich aan de veiligheidsvoorschriften te houden als er sprake is van een reparatie of een vervanging. En denkt u eraan: het gebruik van auto-onderdelen met een minderwaardige kwaliteit is geen garantie voor de vereiste verkeersveiligheid.

© Copyright 2022 – Alle content, met name teksten, foto's en grafieken zijn als intellectueel eigendom geregistreerd. Alle rechten, met inbegrip van vermenigvuldiging, publicatie, bewerking en vertaling, zijn voorbehouden, AUTODOC GmbH.