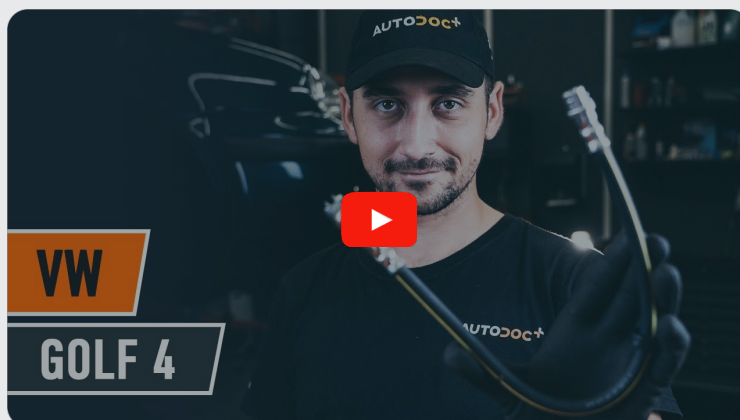




Hoe remslang vooraan
vervangen bij een **VW**
BORA –
vervangingshandleiding

EENDERE VIDEO-TUTORIAL



Deze video toont de vervangingsprocedure van een eender auto-onderdeel in een andere auto.

Belangrijk!

Deze vervangingsprocedure kan worden toegepast voor de volgende voertuigen:
VW BORA 1.8 Turbo

De stappen kunnen lichtjes variëren, afhankelijk van het ontwerp van de wagen.

Deze tutorial werd gemaakt op basis van de vervangingsprocedure voor een eender auto-onderdeel op: VW Golf IV Hatchback (1J1) 1.6

VERVANGING: REMSLANG – VW BORA. WERKTUIG DAT U DAARBIJ NODIG HEBT:



- Staalborstel
- Remmenreiniger
- Kopervet
- Momentsleutel
- Combinatiesleutel Nr.10
- Combinatiesleutel Nr.11
- Dopsleutel nr.10
- Dopsleutel nr.11
- Krachtdop voor velgen Nr.17
- Remslangklem
- Remontluchtingskit
- Vloeistof opvangbak
- Hamer
- Koevoet
- Spatbordbeschermer
- Wielblok

Koop gereedschap

Vervanging: remslang – VW BORA. De experts van AUTODOC bevelen aan:

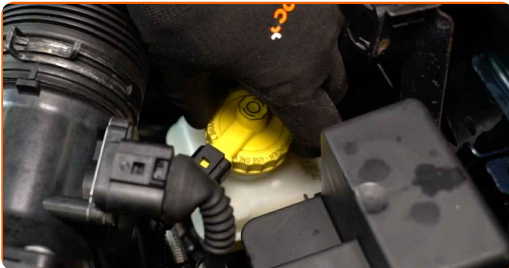
- Volg de termijnen, aanbevelingen en vereisten voor de werking van het onderdeel voorzien door de fabrikant.
- De rechter en linker remslang op dezelfde as kunnen op dezelfde manier worden vervangen.
- Alle werkzaamheden moeten worden verricht met stilstaande motor.

VERVANGING: REMSLANG – VW BORA. AANBEVOLEN VOLGORDE VAN STAPPEN:

1 Open de motorkap.

2 Gebruik een beschermhoes om beschadiging van lak en kunststof onderdelen van de auto te voorkomen.

3 Schroef het deksel van het remvloeistofreservoir los.



4 Zet de wielen vast met behulp van wielblokken.

5 Maak de wielbouten los. Gebruik de krachtdopsleutel #17.



6 Verhoog de voorzijde van de wagen en plaats veilig op steunen.

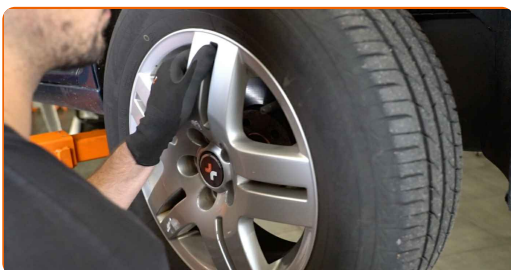
7 Draai de wielbouten los.



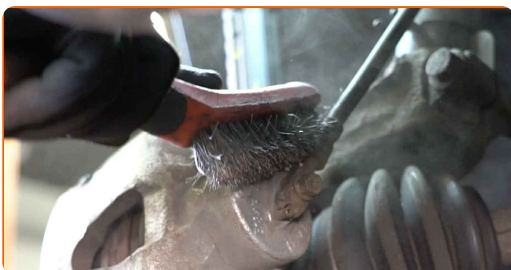
AUTODOC raadt aan:

- Waarschuwing! Houd het wiel vast tijdens het losschroeven van de bevestigingsbouten om letsel te voorkomen. VW BORA

8 Neem het wiel eraf.



9 Maak het gedeelte waar de remslang met de remklauw en de remcircuitbuis verbonden is schoon. Gebruik een staalborstel. Gebruik een remmenreiniger.

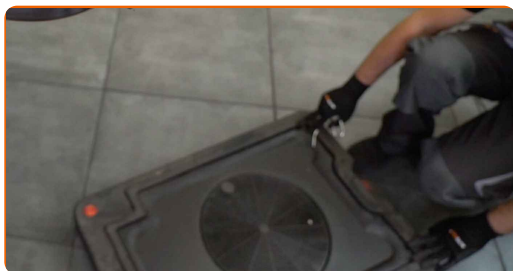


AUTODOC raadt aan:

- Vervanging: remslang – VW BORA. Wacht een paar minuten af na het aanbrengen van de spray.

10

Zet er een opvangbak onder om de remvloeistof op te vangen.



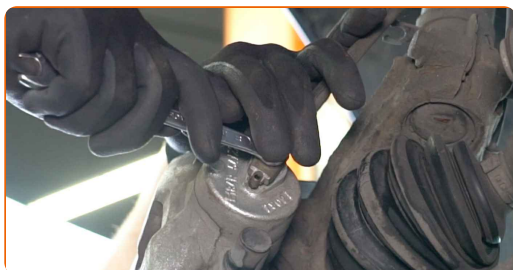
11

Maak de remslang los door een geschikte klem te plaatsen.



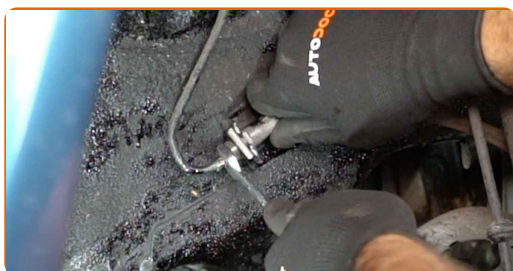
12

Maak de bevestiging van de remslang los. Gebruik een combinatie steeksleutel Nr.11

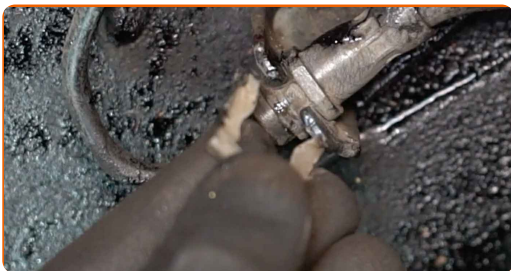


13

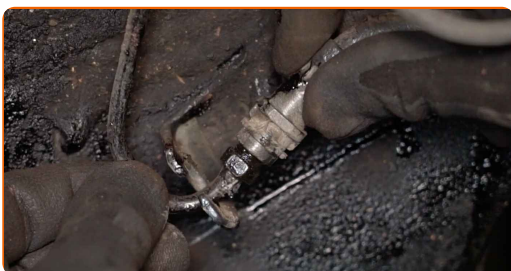
Maak het bevestigingsmiddel dat de remleiding met de remslang verbindt los. Gebruik een combinatie steeksleutel Nr.11



14 Verwijder de klem voor de remslang. Gebruik een koevoet.

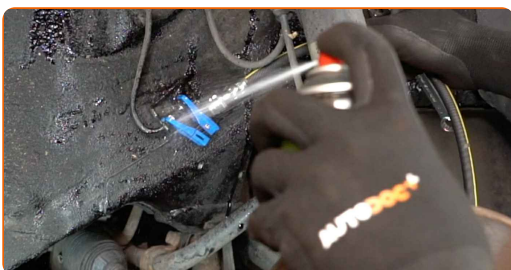


15 Ontkoppel de remslang.



16 Verwijder de klem van de remslang.

17 Maak de montageplek voor de remslang schoon. Gebruik een remmenreiniger.



Vervanging: remslang – VW BORA. Tip van AUTODOC:

- Wacht enkele minuten na het aanbrengen van de spray.

18 Maak de remslang los door een geschikte klem te plaatsen.



19 Maak de nieuwe slang vast.

20 Schroef de remslang op de remcircuitbuis. Gebruik een combinatie steeksleutel Nr.11



21 Breng de klem voor de remslang aan. Gebruik een hamer.

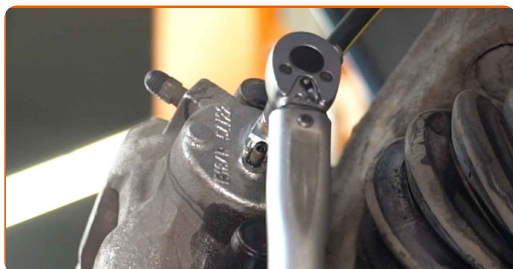
22 Maak de montageplek voor de remslang schoon. Gebruik een remmenreiniger.



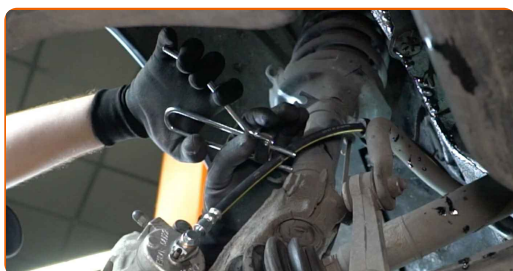
AUTODOC raadt aan:

- Vervanging: remslang – VW BORA. Wacht een paar minuten af na het aanbrengen van de spray.

- 23** Draai het verbindingsstuk dat de remleiding en de remklauw met elkaar verbindt vast. Gebruik een dopsleutel Nr.11. Gebruik een momentsleutel. Draai deze vast tot een koppel van 30 Nm.



- 24** Verwijder de klem van de remslang.



- 25** Verbind de slang van de remontluchtingskit met de remontluchtingschroef.



- 26** Draai de remontluchtingschroef eraf. Gebruik een combinatie steeksleutel Nr.10

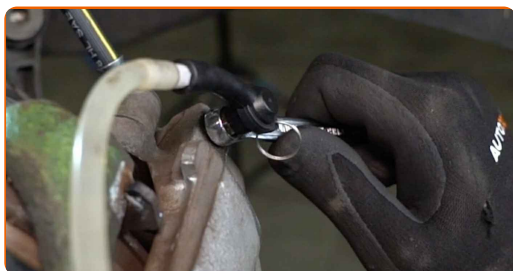


- 27** Trap meerdere keren op het rempedaal om het systeem van eventuele lucht te ontdoen.



28

Draai de remontluchtingsschroef vast. Gebruik een combinatie steeksleutel Nr.10



29

Koppel de slang van de remontluchtungskit los.



30

Verwijder het vuil van de bevestiging van de remslang. Gebruik een remmenreiniger.



AUTODOC raadt aan:

- Vervanging: remslang – VW BORA. Wacht een paar minuten af na het aanbrengen van de spray.

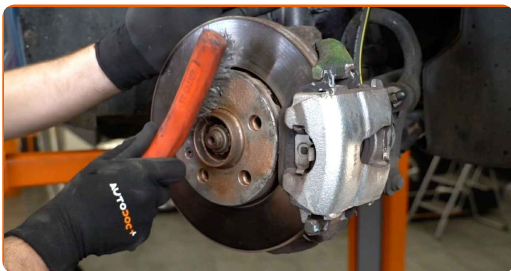
31

Draai de ontluchtingsnippel van de remklauw vast. Gebruik een dopsleutel Nr.10. Gebruik een momentsleutel. Draai deze vast tot een koppel van 8 Nm.



32

Reinig het oppervlak waarop de velg moet worden gemonteerd. Gebruik een staalborstel.



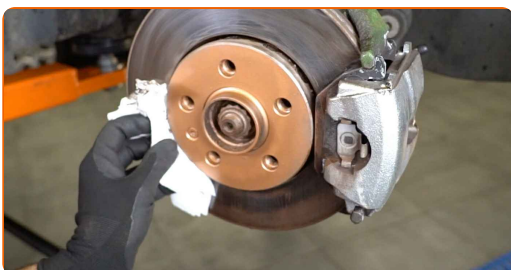
33

Behandel het oppervlak waar de remschijf contact maakt met de velg. Gebruik een kopersmeermiddel.



34

Reinig het oppervlak van de remschijf. Gebruik een remmenreiniger.

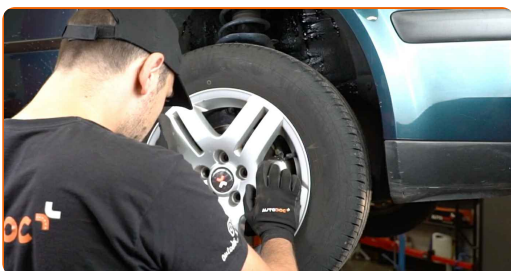


Vervanging: remslang – VW BORA. Deskundigen bevelen aan:

- Wacht enkele minuten na het aanbrengen van de spray.

35

Installeer het wiel.



AUTODOC raadt aan:

- Waarschuwing! Houd het wiel vast tijdens het inschroeven van de bevestigingsbouten om letsel te voorkomen. VW BORA

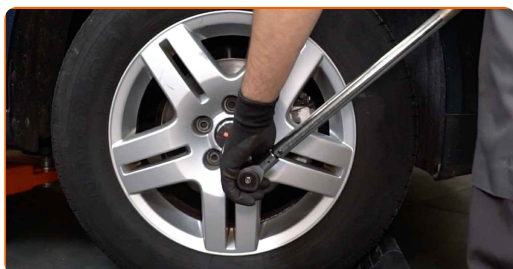
36

Draai de wielbouten vast. Gebruik de krachtdopsleutel #17.



37

Verlaag de wagen en werk in kruisvolgorde bij het aanspannen van de wielbouten. Gebruik de krachtdopsleutel #17. Gebruik een momentsleutel. Draai deze vast tot een koppel van 120 Nm.



38

Verwijder de krik en de wielblokken.



AUTODOC raadt aan:

- Controleer het niveau aan remvloeistof in het expansiereservoir en vul indien nodig bij.

39

Schroef de dop van het expansievat voor de remvloeistof vast.

**40**

Verwijder de beschermhoes van het spatbord.

41

Sluit de motorkap.

GOED GEDAAN! **BEKIJK MEER TUTORIALS**

AUTODOC – TOPKWALITEIT EN BETAALBARE AUTO-ONDERDELEN ONLINE

AUTODOC'S MOBIELE APP: GRIJP GEWELDIGE AANBIEDINGEN, TERWIJL U COMFORTABEL WINKELT



EEN GEWELDIG AANBOD AAN RESERVEONDERDELEN VOOR UW AUTO

REMSLANG: EEN OMVANGRIJK AANBOD

UITSLUITING VAN VERANTWOORDELIJKHEID:

Das document bevat alleen algemene aanbevelingen die te pas kunnen komen als u bezig bent met reparatie of vervanging van onderdelen. AUTODOC is niet aansprakelijk voor verliezen, verwondingen of schade aan eigendommen die bij het repareren of vervangen kunnen optreden door een verkeerde toepassing of een verkeerde interpretatie van de ter beschikking gestelde informatie.

AUTODOC is niet aansprakelijk voor eventuele fouten en onduidelijkheden in deze handleiding. De informatie wordt alleen ter beschikking gesteld om te verduidelijken en is geen alternatief voor instructies van deskundigen.

AUTODOC is niet aansprakelijk voor de verkeerde of gevaarlijke toepassing van apparatuur, werktuig en auto-onderdelen. AUTODOC geeft het dringende advies om voorzichtig te zijn en zich aan de veiligheidsvoorschriften te houden als er sprake is van een reparatie of een vervanging. En denkt u eraan: het gebruik van auto-onderdelen met een minderwaardige kwaliteit is geen garantie voor de vereiste verkeersveiligheid.

© Copyright 2023 – Alle content, met name teksten, foto's en grafieken zijn als intellectueel eigendom geregistreerd. Alle rechten, met inbegrip van vermenigvuldiging, publicatie, bewerking en vertaling, zijn voorbehouden, AUTODOC SE.