



Hoe onderste  
langsdraagarm van de  
achterophanging  
vervangen bij een **VW  
Beetle Hatchback (5C1,  
5C2)** –  
vervangingshandleiding

## EENDERE VIDEO-TUTORIAL



Deze video toont de vervangingsprocedure van een eender auto-onderdeel in een andere auto.

### **Belangrijk!**

Deze vervangingsprocedure kan worden toegepast voor de volgende voertuigen:

VW Beetle Hatchback (5C1, 5C2) 1.2 TSI, VW Beetle Hatchback (5C1, 5C2) 2.0 TSI, VW Beetle Hatchback (5C1, 5C2) 1.4 TSI, VW Beetle Hatchback (5C1, 5C2) 1.6 TDI, VW Beetle Hatchback (5C1, 5C2) 2.0 TDI, VW Beetle Hatchback (5C1, 5C2) 2.5, VW Beetle Hatchback (5C1, 5C2) 1.2 TSI 16V

De stappen kunnen lichtjes variëren, afhankelijk van het ontwerp van de wagen.

Deze tutorial werd gemaakt op basis van de vervangingsprocedure voor een eender auto-onderdeel op: VW Golf VI Hatchback (5K1) 2.0 GTi

VERVANGING: ONDERSTE LANGSDRAAGARM VAN DE  
ACHTEROPHANGING – VW BEETLE HATCHBACK (5C1,  
5C2). OVERZICHT MET GEREEDSCHAP DAT U NODIG  
HEBT:



- Staalborstel
- WD-40 spray
- Kopervet
- Dopsleutel nr.15
- Dopsleutel nr.16
- Dopsleutel nr.18
- Combinatiesleutel Nr.16
- XZN opzetstuk nr.6
- Krachtdop voor velgen Nr.17
- Ratelsleutel
- Momentsleutel
- Doorslag
- Hamer
- Wringijzer
- Hydraulische versnellingsbak krik
- Wielblok

**Koop gereedschap**

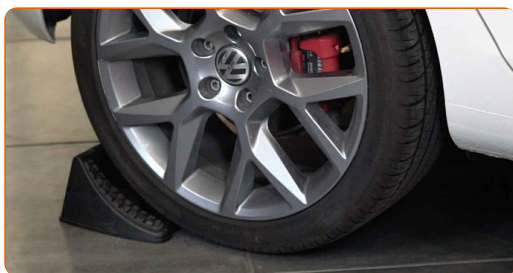
Vervanging: onderste langsdraagarm van de achterophanging – VW Beetle Hatchback (5C1, 5C2). Tips van de experts van AUTODOC:

- De vervangingsprocedure van de linker- en rechterdraagarmen verschilt niet.
- Alle werkzaamheden moeten worden verricht met stilstaande motor.

## VERVANGING: ONDERSTE LANGSDRAAGARM VAN DE ACHTEROPHANGING – VW BEETLE HATCHBACK (5C1, 5C2). AANBEVOLEN VOLGORDE VAN STAPPEN:

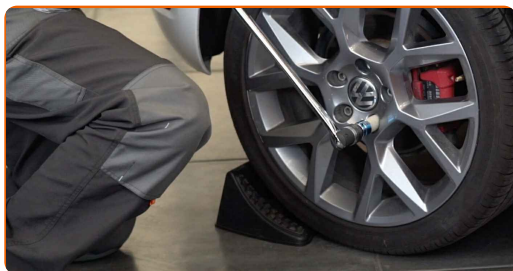
1

Zet de wielen vast met behulp van wielblokken.



2

Maak de wielbouten los. Gebruik de krachtdopsleutel #17.



3

Verhoog de achterzijde van de wagen en plaats veilig op steunen.

4

Draai de wielbouten los.

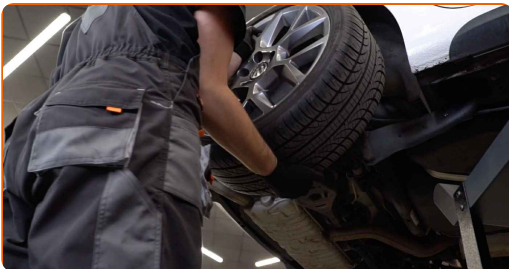


Vervanging: onderste langsdraagarm van de achterophanging – VW Beetle Hatchback (5C1, 5C2). AUTODOC beveelt aan:

- U moet het wiel in de hoogste stand houden als u de bouten losdraait.

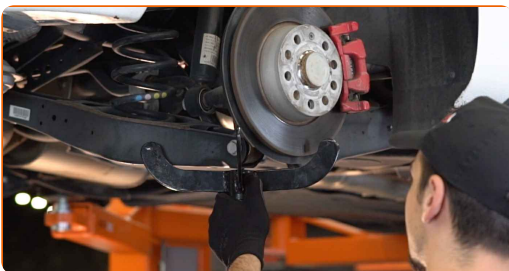
5

Neem het wiel eraf.



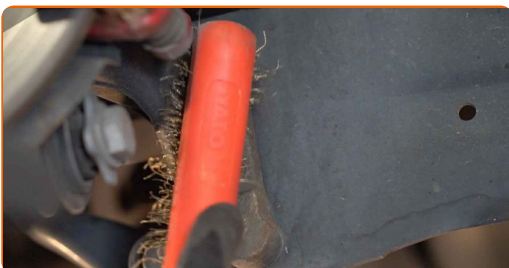
6

Ondersteun de arm. Gebruik een hydraulische versnellingsbak krik.



7

Maak de bevestigingsstukken van de wieldraagarm schoon. Gebruik een staalborstel. Gebruik de WD-40 spray.



- 8 Ontkoppel de bevestiging van de dwarse stabilisator van de koppelstang. Gebruik een combinatie steeksleutel Nr.16 Gebruik XZN #6. Gebruik een ratelsleutel.



- 9 Verwijder de borgklem van de handremkabel. Gebruik een doorslag. Gebruik een hamer.



- 10 Maak de houder die de handremkabel en de langsdraagarm met elkaar verbindt los.



- 11 Schroef het bevestigingsstuk dat de wioldraagarm met de achterste fusee verbindt los. Gebruik een dopsleutel Nr.18. Gebruik een wringijzer.





- 12** Schroef het bevestigingsstuk dat de langsdraagarm en de carrosserie met elkaar verbindt los. Gebruik een dopsleutel Nr.15. Gebruik een ratelsleutel.



- 13** Verwijder de arm.



- 14** Schroef de bevestiging van de beugel met de arm los. Gebruik een dopsleutel Nr.18. Gebruik een ratelsleutel.

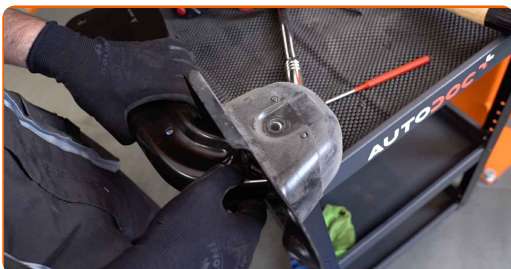


- 15** Verwijder de beugel van de arm.



16

Plaats de nieuwe langsdraagarm van de ophanging in de houder. Gebruik een dopsleutel Nr.18. Gebruik een momentsleutel. Draai deze vast tot een koppel van 90 Nm.+90°

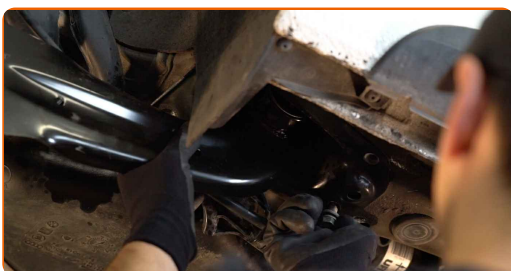


**AUTODOC raadt aan:**

- Belangrijk! Zorg ervoor dat je nieuwe bevestigingen gebruikt.

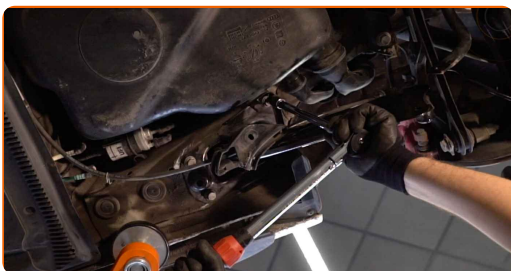
17

Installeer een nieuwe arm.



18

Draai het verbindingstuk dat de langsdraagarm en de carrosserie met elkaar verbindt vast. Gebruik een dopsleutel Nr.15. Gebruik een momentsleutel. Draai deze vast tot een koppel van 50 Nm.+45°



**AUTODOC raadt aan:**

- Belangrijk! Zorg ervoor dat je nieuwe bevestigingen gebruikt.



19 Plaats de bevestigingsstukken van de wieldraagarm.



20 Draai de bevestigingsstukken die de wieldraagarm met de achterste fusee verbinden vast. Gebruik een dopsleutel Nr.18. Gebruik een momentsleutel. Draai deze vast tot een koppel van 90 Nm.+90°



**AUTODOC raadt aan:**

- Belangrijk! Zorg ervoor dat je nieuwe bevestigingen gebruikt.

21 Plaats de houder die de handremkabel en de langsdraagarm met elkaar verbindt.



22

Maak de handremkabel vast met de borgklem. Gebruik een doorslag. Gebruik een hamer.



23

Installeer de bevestiging van de stang aan de stabilisator en span deze aan. Gebruik een combinatie steeksleutel Nr.16 Gebruik een dopsleutel Nr.16. Gebruik XZN #6. Gebruik een momentsleutel. Draai deze vast tot een koppel van 45 Nm.



24

Verwijder de steun van onder de achterste arm.



25

Reinig het oppervlak van de remschijf. Gebruik een staalborstel. Behandel het oppervlak waar de remschijf contact maakt met de velg. Gebruik een kopersmeermiddel.



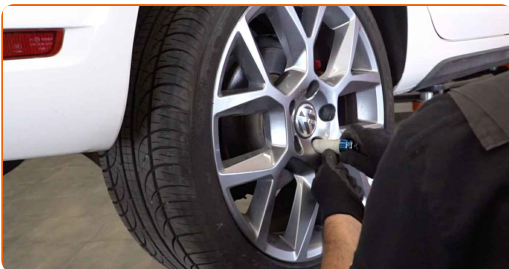
26 Installer het wiel.



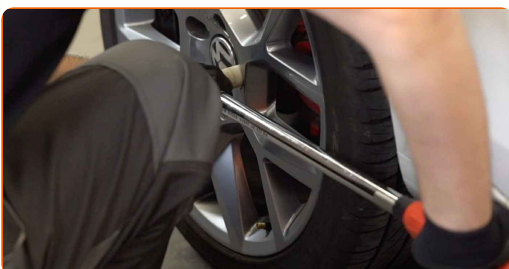
Vervanging: onderste langsdraagarm van de achterophanging – VW Beetle Hatchback (5C1, 5C2). De experts van AUTODOC bevelen aan:

- Houd het wiel omhoog tijdens het vastschroeven van de bevestigingsbouten om verwondingen te vermijden.

27 Draai de wielbouten vast. Gebruik de krachtdopsleutel #17.



28 Verlaag de wagen en werk in kruisvolgorde bij het aanspannen van de wielbouten. Gebruik een momentsleutel. Draai deze vast tot een koppel van 120 Nm.



29

Verwijder de krik en de wielblokken.

**GOED GEDAAN!** 👍[BEKIJK MEER TUTORIALS](#)

## AUTODOC – TOPKWALITEIT EN BETAALBARE AUTO-ONDERDELEN ONLINE

AUTODOC'S MOBILE APP: GRIJP GEWELDIGE AANBIEDINGEN, TERWIJL U COMFORTABEL WINKELT

**AUTODOC**

GET IT ON  
**Google Play**

Download on the  
**App Store**

**Download**

**EEN GEWELDIG AANBOD AAN RESERVEONDERDELEN  
VOOR UW AUTO**

**DRAAGARM: EEN OMVANGRIJK AANBOD**

### **(i) UITSLUITING VAN VERANTWOORDELIJKHEID:**

Das document bevat alleen algemene aanbevelingen die te pas kunnen komen als u bezig bent met reparatie of vervanging van onderdelen. AUTODOC is niet aansprakelijk voor verliezen, verwondingen of schade aan eigendommen die bij het repareren of vervangen kunnen optreden door een verkeerde toepassing of een verkeerde interpretatie van de ter beschikking gestelde informatie.

AUTODOC is niet aansprakelijk voor eventuele fouten en onduidelijkheden in deze handleiding. De informatie wordt alleen ter beschikking gesteld om te verduidelijken en is geen alternatief voor instructies van deskundigen.

AUTODOC is niet aansprakelijk voor de verkeerde of gevaarlijke toepassing van apparatuur, werktuig en auto-onderdelen. AUTODOC geeft het dringende advies om voorzichtig te zijn en zich aan de veiligheidsvoorschriften te houden als er sprake is van een reparatie of een vervanging. En denkt u eraan: het gebruik van auto-onderdelen met een minderwaardige kwaliteit is geen garantie voor de vereiste verkeersveiligheid.

© Copyright 2021 – Alle content, met name teksten, foto's en grafieken zijn als intellectueel eigendom geregistreerd. Alle rechten, met inbegrip van vermenigvuldiging, publicatie, bewerking en vertaling, zijn voorbehouden, AUTODOC GmbH.