



Hoe gloeibougies  
vervangen bij een  
**VAUXHALL Meriva Mk I**  
**(A) (X03)** –  
vervangingshandleiding

## EENDERE VIDEO-TUTORIAL



Deze video toont de vervangingsprocedure van een eender auto-onderdeel in een andere auto.

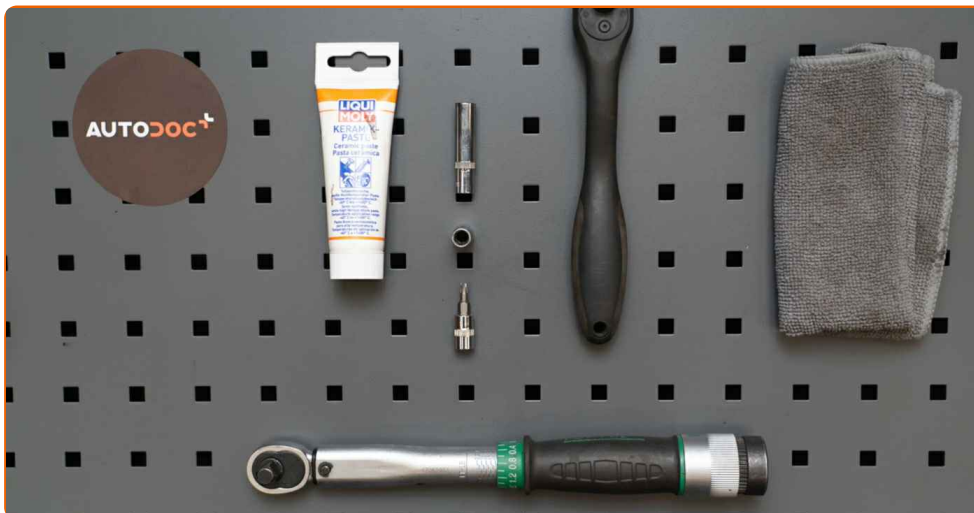
### **Belangrijk!**

Deze vervangingsprocedure kan worden toegepast voor de volgende voertuigen:  
VAUXHALL Meriva Mk I (A) (X03) 1.3 CDTI

De stappen kunnen lichtjes variëren, afhankelijk van het ontwerp van de wagen.

Deze tutorial werd gemaakt op basis van de vervangingsprocedure voor een eender auto-onderdeel op: OPEL Corsa D Hatchback (S07) 1.3 CDTI (L08, L68)

VERVANGING: GLOEIBOUGIES – VAUXHALL MERIVA  
MK I (A) (X03). BENODIGD GEREEDSCHAP:



- Verstuiver- en gloeibougievet
- Dopsleutel nr.7
- Bougiesleutel nr.8
- Torx bit T25
- Ratelsleutel
- Momentsleutel
- Microvezeldoek
- Spatbordbeschermer

**Koop gereedschap**

Vervanging: gloeibougies – VAUXHALL Meriva Mk I (A) (X03). AUTODOC beveelt aan:

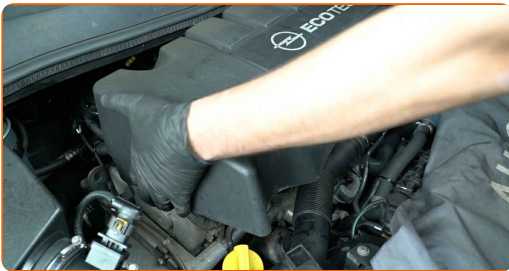
- De vervangingswijze is identiek voor alle gloeibougies.
- Voordat u aan de slag gaat, moet u de motor aanzetten en op temperatuur laten komen.
- Draag handschoenen om uw handen tegen hete oppervlakken te beschermen.
- Alle werkzaamheden moeten worden verricht met stilstaande motor.

## VERVANGING: GLOEIBOUGIES – VAUXHALL MERIVA MK I (A) (X03). ONDERNEEM DE VOLGENDE STAPPEN:

**1** Open de motorkap.

**2** Gebruik een beschermhoes om beschadiging van lak en kunststof onderdelen van de auto te voorkomen.

**3** Verwijder het motordeksel.



AUTODOC raadt aan:

- Vervanging: gloeibougies – VAUXHALL Meriva Mk I (A) (X03). Oefen niet te veel kracht uit bij het verwijderen van het onderdeel om het niet te beschadigen.

4

Ontkoppel de bevestigingen van de luchtinlaatpijp Gebruik Torx T25. Gebruik een ratelsleutel.



5

Maak de klem van de luchtinlaatslang los. Gebruik een dopsleutel Nr.7. Gebruik een ratelsleutel.



6

Verwijder de luchtinlaatpijp.

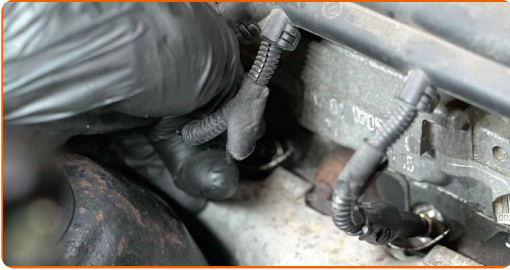


7

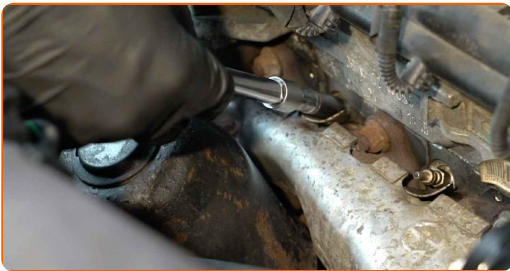
Dek de luchtinlaatslang af met een microvezeldoek zodat er geen stof en vuil in het systeem terechtkomt.



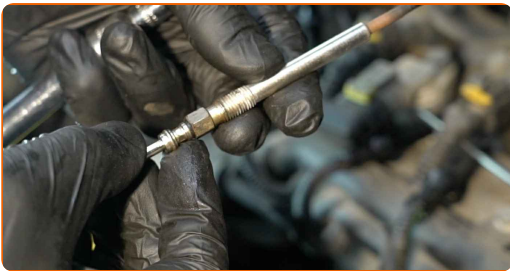
**8** Ontkoppel de bedradingsconnectoren voor de gloeibougie.



**9** Schroef de gloeibougies los. Gebruik bougiesleutel #8. Gebruik een ratelsleutel.



**10** Verwijder de gloeibougies.



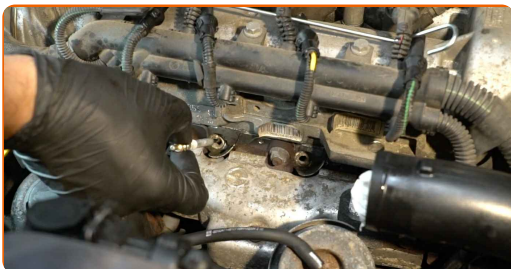
**11** Behandel de gloeibougies met een daarvoor bedoeld middel. Breng verstuiver- en gloeibougievet aan.



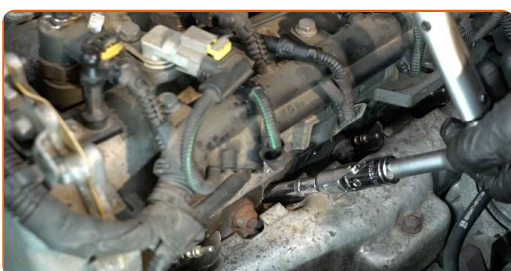
**Let op!**

- Raak het verwarmingselement niet aan, aangezien dit mankementen kan veroorzaken.

**12** Monteer nieuwe gloeibougies op de montageplekken.



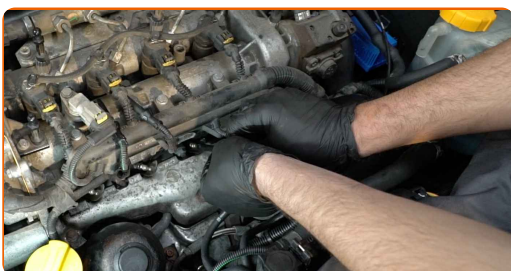
**13** Draai de gloeibougies vast. Gebruik bougiesleutel #8. Gebruik een momentsleutel. Draai deze vast tot een koppel van 10 Nm.



Vervanging: gloeibougies – VAUXHALL Meriva Mk I (A) (X03). Deskundigen bevelen aan:

- Span de bougies niet met extreme kracht aan. Het aandraaimoment overschrijden kan schade aan de draadverbinding aanbrengen.
- Wees voorzichtig bij het gebruik van een bougiesleutel. Het schuintrekken kan schade veroorzaken aan de draadverbinding.

**14** Sluit de bedradingsconnectoren voor de gloeibougie aan.



**15** Verwijder de microvezeldoek uit de luchtinlaatslang.



**16** Installeer de luchtinlaatpijp en maak deze vast.



**17** Bevestig de klem op de luchtinlaatslang. Gebruik een dopsleutel Nr.7. Gebruik een ratelsleutel.



**18** Schroef het bevestigingsmiddel van de luchtinlaatpijp in. Gebruik Torx T25.



**19** Installeer het motordeksel en maak het vast.





## AUTODOC raadt aan:

- Vervanging: gloeibougies – VAUXHALL Meriva Mk I (A) (X03). Oefen geen bovenmatige kracht uit bij het monteren. Daarbij zou u de bevestigingsmiddelen kunnen beschadigen.
- Let erop dat de motorafdekking goed op zijn plaats zit. Deze mag niet worden verschoven ten opzichte van de geleidingsbevestigingen.

20 Verwijder de beschermhoes van het spatbord.

21 Sluit de motorkap.

22 Laat de motor enkele minuten draaien. Dit is noodzakelijk om te garanderen dat de component correct werkt.

23 Schakel de motor uit.

**GOED GEDAAN!** 

**BEKIJK MEER TUTORIALS**

# AUTODOC – TOPKWALITEIT EN BETAALBARE AUTO-ONDERDELEN ONLINE

**AUTODOC'S MOBIELE APP: GRIJP GEWELDIGE AANBIEDINGEN, TERWIJL U COMFORTABEL WINKELT**



**EEN GEWELDIG AANBOD AAN RESERVEONDERDELEN VOOR UW AUTO**

**GLOEIBOUGIES: EEN OMVANGRIJK AANBOD**

## **UITSLUITING VAN VERANTWOORDELIJKHEID:**

Das document bevat alleen algemene aanbevelingen die te pas kunnen komen als u bezig bent met reparatie of vervanging van onderdelen. AUTODOC is niet aansprakelijk voor verliezen, verwondingen of schade aan eigendommen die bij het repareren of vervangen kunnen optreden door een verkeerde toepassing of een verkeerde interpretatie van de ter beschikking gestelde informatie.

AUTODOC is niet aansprakelijk voor eventuele fouten en onduidelijkheden in deze handleiding. De informatie wordt alleen ter beschikking gesteld om te verduidelijken en is geen alternatief voor instructies van deskundigen.

AUTODOC is niet aansprakelijk voor de verkeerde of gevaarlijke toepassing van apparatuur, werktuig en auto-onderdelen. AUTODOC geeft het dringende advies om voorzichtig te zijn en zich aan de veiligheidsvoorschriften te houden als er sprake is van een reparatie of een vervanging. En denkt u eraan: het gebruik van auto-onderdelen met een minderwaardige kwaliteit is geen garantie voor de vereiste verkeersveiligheid.

© Copyright 2023 – Alle content, met name teksten, foto's en grafieken zijn als intellectueel eigendom geregistreerd. Alle rechten, met inbegrip van vermenigvuldiging, publicatie, bewerking en vertaling, zijn voorbehouden, AUTODOC SE.