



Hoe voorste onderste
arm vervangen bij een
**VAUXHALL Insignia Mk I
(A) Hatchback (G09)** –
vervangingshandleiding

EENDERE VIDEO-TUTORIAL



Deze video toont de vervangingsprocedure van een eender auto-onderdeel in een andere auto.

Belangrijk!

Deze vervangingsprocedure kan worden toegepast voor de volgende voertuigen:
VAUXHALL Insignia Mk I (A) Hatchback (G09) 2.0 CDTI

De stappen kunnen lichtjes variëren, afhankelijk van het ontwerp van de wagen.

Deze tutorial werd gemaakt op basis van de vervangingsprocedure voor een eender auto-onderdeel op: OPEL Astra G CC (T98) 1.2 16V (F08, F48)

VERVANGING: VOORSTE ONDERSTE ARM – VAUXHALL INSIGNIA MK I (A) HATCHBACK (G09). OVERZICHT MET GEREEDSCHAP DAT U NODIG HEBT:



- Staalborstel
- WD-40 spray
- Kopervet
- Dopsleutel nr.18
- Combinatiesleutel Nr.18
- Krachtdop voor velgen Nr.17
- Ratelsleutel
- Momentsleutel
- Doorslag
- Vlakke beitel
- Hamer
- Rubberhamer
- Koevoet
- Hydraulische versnellingsbak krik
- Wielblok

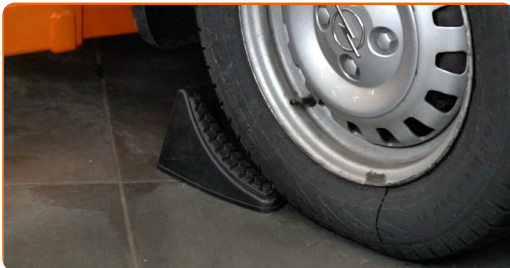
Koop gereedschap

Vervanging: voorste onderste arm – VAUXHALL Insignia Mk I (A) Hatchback (G09). De experts van AUTODOC bevelen aan:

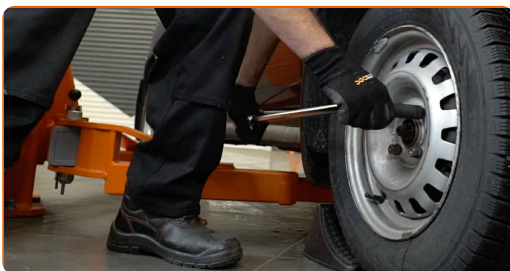
- De vervangingsprocedure van de linker- en rechterdraagarmen verschilt niet.
- Alle werkzaamheden moeten worden verricht met stilstaande motor.

VERVANGING: VOORSTE ONDERSTE ARM – VAUXHALL INSIGNIA MK I (A) HATCHBACK (G09). ONDERNEEM DE VOLGENDE STAPPEN:

1 Zet de wielen vast met behulp van wielblokken.



2 Maak de wielbouten los. Gebruik de krachtdopsleutel #17.



3 Verhoog de voorzijde van de wagen en plaats veilig op steunen.

4

Draai de wielbouten los.

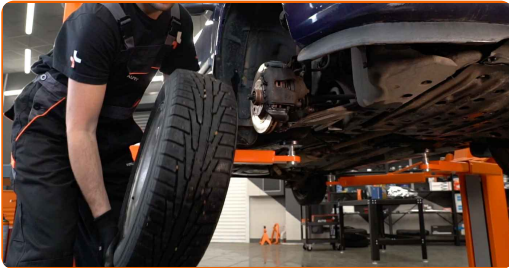


AUTODOC raadt aan:

- Belangrijk! Houd het wiel vast tijdens het losschroeven van de bevestigingsbouten. VAUXHALL Insignia Mk I (A) Hatchback (G09)

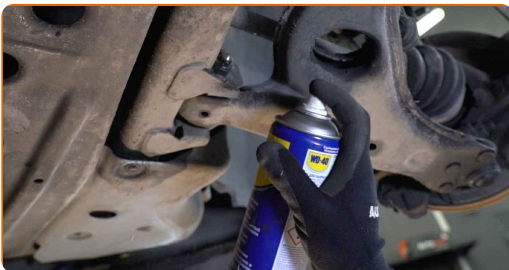
5

Neem het wiel eraf.



6

Reinig alle verbindingen van de draagarmen. Gebruik een staalborstel. Behandel alle verbindingen van de draagarmen. Gebruik de WD-40 spray.



Vervanging: voorste onderste arm – VAUXHALL Insignia Mk I (A) Hatchback (G09). Tip:

- Wacht enkele minuten na het aanbrengen van de spray.
- Draag een veiligheidsbril.

- 7** Schroef de bevestiging van het kogelgewricht met de fusee los. Gebruik een dopsleutel Nr.18. Gebruik een ratelsleutel.



- 8** Verwijder de bevestigingsbout. Gebruik een hamer. Gebruik een doorslag.



- 9** Schroef de bevestiging van de voorste arm los. Gebruik een dopsleutel Nr.18. Gebruik een combinatie steeksleutel Nr.18. Gebruik een ratelsleutel.

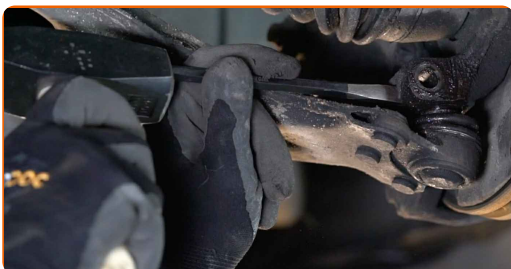


- 10** Schroef de bevestiging van de achterste arm los. Gebruik een dopsleutel Nr.18. Gebruik een combinatie steeksleutel Nr.18. Gebruik een ratelsleutel.



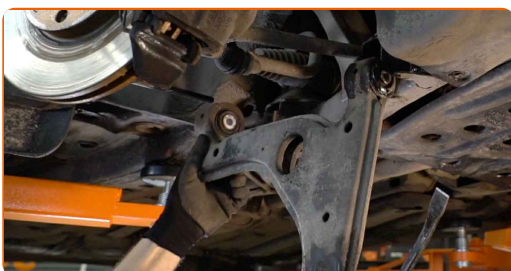
11

Maak de bevestiging los die het kogelgewricht met de fusee verbindt. Gebruik een platte beitel voor metaalbewerking. Gebruik een hamer. Ontkoppel het kogelgewricht van de fusee.



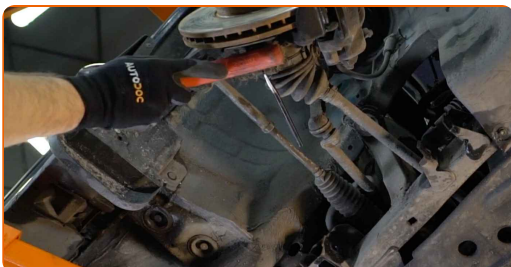
12

Verwijder de arm. Gebruik een koevoet.



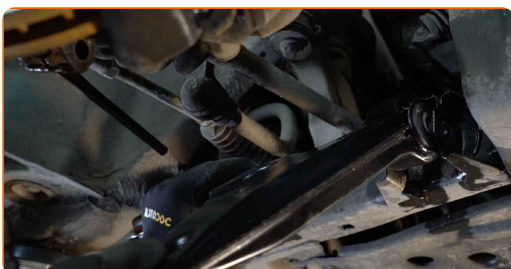
13

Reinig de bevestigingsgaten en de schroefdraad van de draagarm. Gebruik een staalborstel. Gebruik de WD-40 spray.



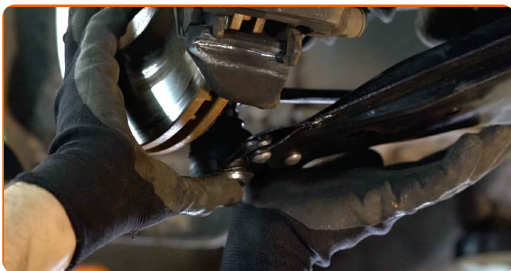
14

Installeer een nieuwe arm.



15

Verbind het kogelgewricht met de fusee.

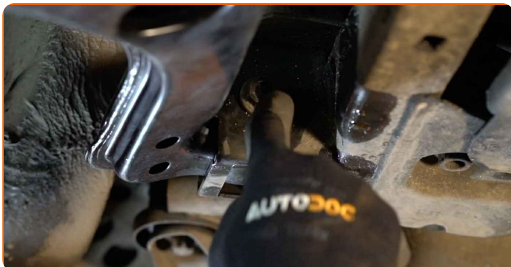


Vervanging: voorste onderste arm – VAUXHALL Insignia Mk I (A) Hatchback (G09). AUTODOC beveelt aan:

- Gebruik enkel nieuwe bouten en moeren tijdens het installatieproces.
- Beschadig de cover van het kogelgewricht niet.

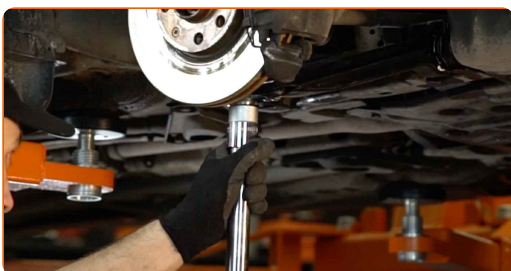
16

Plaats de bevestigingsstukken van de wieldraagarm. Draai ze niet vast.



17

Ondersteun de arm. Gebruik een hydraulische versnellingsbak krik.



- 18** Span de bevestiging van het kogelgewricht aan. Gebruik een dopsleutel Nr.18. Gebruik een momentsleutel. Draai deze vast tot een koppel van 50 Nm.



- 19** Schroef de bevestiging van de voorste arm vast. Gebruik een dopsleutel Nr.18. Gebruik een combinatie steeksleutel Nr.18. Gebruik een momentsleutel. Draai deze vast tot een koppel van 90 Nm.+75°



AUTODOC raadt aan:

- **Belangrijk!** Zorg ervoor dat je nieuwe bevestigingen gebruikt.

- 20** Schroef de bevestiging van de achterste arm vast. Gebruik een dopsleutel Nr.18. Gebruik een combinatie steeksleutel Nr.18. Gebruik een momentsleutel. Draai deze vast tot een koppel van 90 Nm.+75°



AUTODOC raadt aan:

- **Belangrijk!** Zorg ervoor dat je nieuwe bevestigingen gebruikt.

21

Verwijder de steun van onder de arm.



AUTODOC raadt aan:

- Vervanging: voorste onderste arm – VAUXHALL Insignia Mk I (A) Hatchback (G09). Laat de versnellingsbakkrak soepel zakken, zonder geschok, teneinde de onderdelen en mechanismen niet te beschadigen.

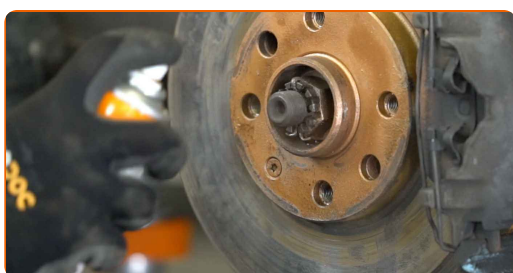
22

Behandel alle verbindingen van de draagarmen. Gebruik een kopersmeermiddel.



23

Reinig het oppervlak waarop de velg moet worden gemonteerd. Gebruik een staalborstel. Behandel het contactoppervlak. Gebruik een kopersmeermiddel.



24

Installeer het wiel.



Vervanging: voorste onderste arm – VAUXHALL Insignia Mk I (A) Hatchback (G09). De experts van AUTODOC bevelen aan:

- Houd het wiel omhoog tijdens het vastschroeven van de bevestigingsbouten om verwondingen te vermijden.

25

Draai de wielbouten vast. Gebruik de krachtdopsleutel #17.



26

Verlaag de wagen en werk in kruisvolgorde bij het aanspannen van de wielbouten. Gebruik een momentsleutel. Draai deze vast tot een koppel van 110 Nm.



27

Verwijder de krik en de wielblokken.



GOED GEDAAN! 

BEKIJK MEER TUTORIALS

AUTODOC – TOPKWALITEIT EN BETAALBARE AUTO-ONDERDELEN ONLINE

AUTODOC'S MOBIELE APP: GRIJP GEWELDIGE AANBIEDINGEN, TERWIJL U COMFORTABEL WINKELT



+ AUTODOC

GET IT ON
Google Play

Download on the
App Store

Download

EEN GEWELDIG AANBOD AAN RESERVEONDERDELEN VOOR UW AUTO

DRAAGARM: EEN OMVANGRIJK AANBOD

(i) UITSLUITING VAN VERANTWOORDELIJKHEID:

Das document bevat alleen algemene aanbevelingen die te pas kunnen komen als u bezig bent met reparatie of vervanging van onderdelen. AUTODOC is niet aansprakelijk voor verliezen, verwondingen of schade aan eigendommen die bij het repareren of vervangen kunnen optreden door een verkeerde toepassing of een verkeerde interpretatie van de ter beschikking gestelde informatie.

AUTODOC is niet aansprakelijk voor eventuele fouten en onduidelijkheden in deze handleiding. De informatie wordt alleen ter beschikking gesteld om te verduidelijken en is geen alternatief voor instructies van deskundigen.

AUTODOC is niet aansprakelijk voor de verkeerde of gevaarlijke toepassing van apparatuur, werktuig en auto-onderdelen. AUTODOC geeft het dringende advies om voorzichtig te zijn en zich aan de veiligheidsvoorschriften te houden als er sprake is van een reparatie of een vervanging. En denkt u eraan: het gebruik van auto-onderdelen met een minderwaardige kwaliteit is geen garantie voor de vereiste verkeersveiligheid.

© Copyright 2023 – Alle content, met name teksten, foto's en grafieken zijn als intellectueel eigendom geregistreerd. Alle rechten, met inbegrip van vermenigvuldiging, publicatie, bewerking en vertaling, zijn voorbehouden, AUTODOC SE.