



Hoe remblokken  
achteraan vervangen bij  
een **TOYOTA PRIUS**  
**(\_W5\_) –**  
vervangingshandleiding

## EENDERE VIDEO-TUTORIAL



Deze video toont de vervangingsprocedure van een eender auto-onderdeel in een andere auto.

### **Belangrijk!**

Deze vervangingsprocedure kan worden toegepast voor de volgende voertuigen:  
TOYOTA PRIUS (\_W5\_) 1.8 Hybrid

De stappen kunnen lichtjes variëren, afhankelijk van het ontwerp van de wagen.

Deze tutorial werd gemaakt op basis van de vervangingsprocedure voor een eender auto-onderdeel op: TOYOTA AURIS (NRE15\_, ZZE15\_, ADE15\_, ZRE15\_, NDE15\_) 1.8 Hybrid (ZWE150\_)

**VERVANGING: REMBLOKKEN – TOYOTA PRIUS (\_W5\_).  
OVERZICHT MET GEREEDSCHAP DAT U NODIG HEBT:**



- Staalborstel
- WD-40 spray
- Remmenreiniger
- Anti-squeal pasta
- Kopervet
- Combinatiesleutel Nr.14
- Combinatiesleutel Nr.17
- Dopsleutel nr.14
- Krachtdop voor velgen Nr.21
- Remklauw terugsteller
- Momentsleutel
- Waterpomptang
- Koevoet
- Wielblok

**Koop gereedschap**

Vervanging: remblokken – TOYOTA PRIUS (\_W5\_). Deskundigen bevelen aan:

- Voer de vervanging van remblokken volledig uit voor elke as. Hierdoor verkrijgt u effectieve remkracht.
- De vervangprocedure is identiek voor alle remblokken op dezelfde as.
- Waarschuwing! Zet de motor uit voordat u begint met de werkzaamheden – TOYOTA PRIUS (\_W5\_).

**VOER DE VERVANGING IN DE VOLGENDE VOLGORDE UIT:**

1

Open de motorkap. Schroef het deksel van het remvloeistofreservoir los.

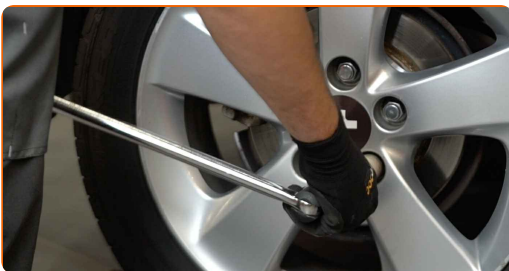


2

Zet de wielen vast met behulp van wielblokken.

3

Maak de wielbouten los. Gebruik de krachtdopsleutel #21.



4

Verhoog de achterzijde van de wagen en plaats veilig op steunen.

5

Draai de wielbouten los.

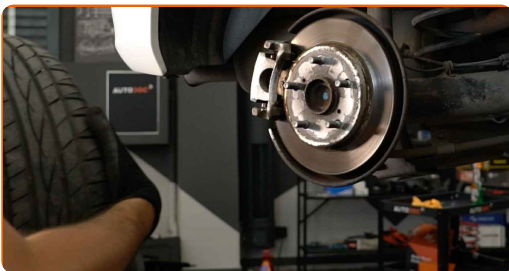


AUTODOC raadt aan:

- U moet het wiel in de hoogste stand houden als u de bouten losdraait.

6

Neem het wiel eraf.



7

Reinig de remklauwbevestigingen. Gebruik een staalborstel. Gebruik de WD-40 spray.

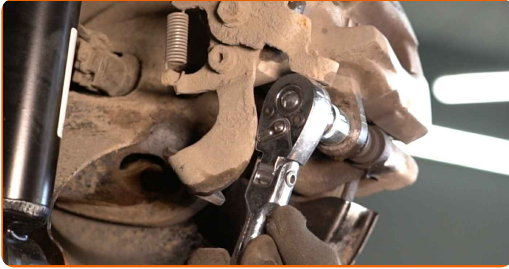


8

Verwijder de handremkabel uit de bevestiging aan de remklauw. Gebruik een waterpomptang.



- 9** Schroef de bevestiging van de remklauw los. Gebruik een combinatie steeksleutel Nr.14 Gebruik een combinatie steeksleutel Nr.17



- 10** Spreid de remblokken. Gebruik een koevoet.

- 11** Verwijder de remklauw.



Vervanging: remblokken – TOYOTA PRIUS (\_W5\_). De experts van AUTODOC bevelen aan:

- Bind de remklauw vast aan de ophanging of aan de carrosserie met een kabel, zonder deze los te koppelen van de remslang, om drukontlading van het remsysteem te voorkomen.
- Zorg er voor dat de remklauw niet aan de remslang hangt.
- Druk het rempedaal niet in na het verwijderen van de remklauw. Als resultaat kan de zuiger uit de remcilinder vallen, en kan er remvloeistof lekken of de druk in het systeem ontladen worden.
- Controleer de remklauwhouder, de geleidepennen en de stofkappen van de remklauw. Reinig deze. Vervang ze indien nodig.

12

Verwijder de remblokken.

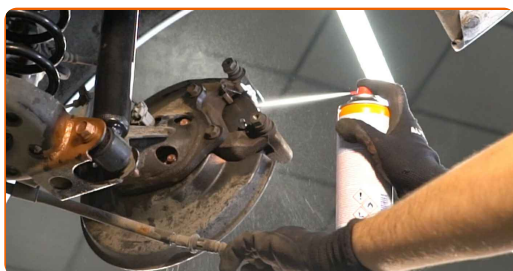


Vervanging: remblokken – TOYOTA PRIUS (\_W5\_). Tip van AUTODOC:

- Meet de dikte van de remschijven. Van zodra de slijtagelimiet bereikt is, moet het onderdeel vervangen worden.

13

Reinig de remklauwbeugel van vuil en stof. Gebruik een staalborstel. Gebruik een remmenreiniger.



AUTODOC raadt aan:

- Vervanging: remblokken – TOYOTA PRIUS (\_W5\_). Wacht een paar minuten af na het aanbrengen van de spray.

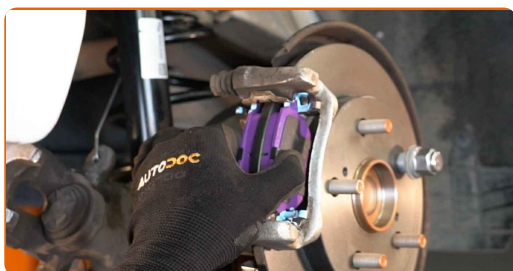
- 14** Behandel de remblokken op de plekken waar hun oppervlak de remklauwhouder raakt met een daarvoor bedoeld middel. Gebruik een anti-squeal pasta.



**Vervanging: remblokken – TOYOTA PRIUS (\_W5\_). Tip:**

- Zorg ervoor dat het schijfoppervlak proper is vooraleer de blokken te installeren.

- 15** Installeer nieuwe remblokken.



**AUTODOC raadt aan:**

- Zorg ervoor dat de blokken geïnstalleerd zijn met de voeringen in de richting van de schijf.

- 16** Behandel de remklauwzuiger. Gebruik een remmenreiniger.





Vervanging: remblokken – TOYOTA PRIUS (\_W5\_). Tip van AUTODOC:

- Wacht enkele minuten na het aanbrengen van de spray.

17

Druk de zuiger van de remklauw in. Gebruik een remklauw terugdraaiset.



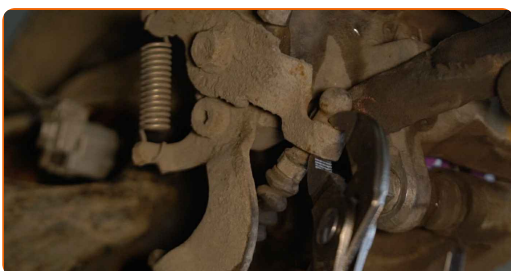
18

Installeer de remklauw en zet deze vast. Gebruik een combinatie steeksleutel Nr.17 Gebruik een dopsleutel Nr.14. Gebruik een momentsleutel. Draai deze vast tot een koppel van 35 Nm.



19

Installeer de handremkabel in de remklauwhouder.



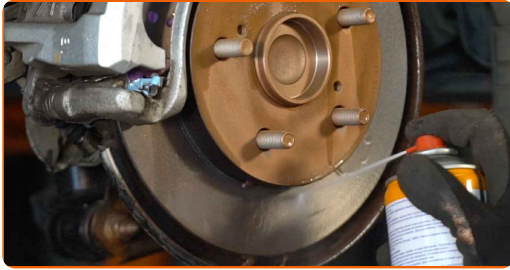
20

Behandel het oppervlak waar de remschijf contact maakt met de velg. Gebruik een kopermeermiddel.



21

Reinig het oppervlak van de remschijf. Gebruik een remmenreiniger.

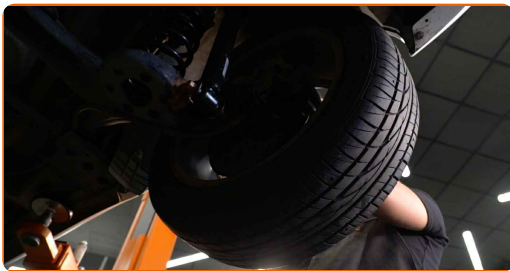


**AUTODOC raadt aan:**

- Vervanging: remblokken – TOYOTA PRIUS (\_W5\_). Wacht een paar minuten af na het aanbrengen van de spray.

22

Installeer het wiel.



**Vervanging: remblokken – TOYOTA PRIUS (\_W5\_). Tip:**

- Houd het wiel omhoog tijdens het vastschroeven van de bevestigingsbouten om verwondingen te vermijden.

23

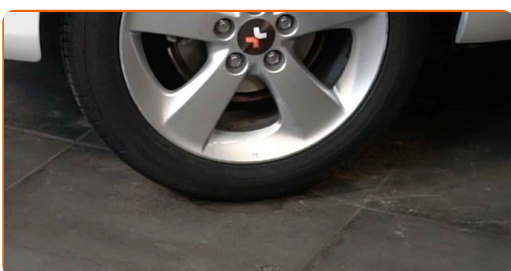
Draai de wielbouten vast. Gebruik de krachtdopsleutel #21.



- 24** Verlaag de wagen en werk in kruisvolgorde bij het aanspannen van de wielbouten. Gebruik een momentsleutel. Draai deze vast tot een koppel van 103 Nm.



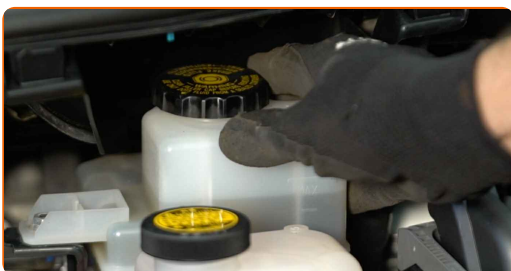
- 25** Verwijder de krik en de wielblokken.



**AUTODOC raadt aan:**

- **Belangrijk!** Vervanging: remblokken – TOYOTA PRIUS (\_W5\_). Ga het remvloeistofpeil in het reservoir na en vul het eventueel bij.

- 26** Schroef de dop van het expansievat voor de remvloeistof vast.



**AUTODOC raadt aan:**

- TOYOTA PRIUS (\_W5\_) – Druk het rempedaal meerdere keren in terwijl de motor uit staat, totdat u weerstand voelt aanzwellen.

27

Sluit de motorkap.

Vervanging: remblokken – TOYOTA PRIUS (\_W5\_). Tips van de experts van AUTODOC:

- Vertraag langzaam voor de eerste 150-200 km na de vervanging van de remblokken. Vermijd onnodig en scherp remmen om te stoppen.

**GOED GEDAAN!** 

**BEKIJK MEER TUTORIALS**

# AUTODOC – TOPKWALITEIT EN BETAALBARE AUTO-ONDERDELEN ONLINE

**AUTODOC'S MOBIELE APP: GRIJP GEWELDIGE AANBIEDINGEN, TERWIJL U COMFORTABEL WINKELT**



**EEN GEWELDIG AANBOD AAN RESERVEONDERDELEN VOOR UW AUTO**

**REMBLOKKEN: EEN OMVANGRIJK AANBOD**

## **UITSLUITING VAN VERANTWOORDELIJKHEID:**

Das document bevat alleen algemene aanbevelingen die te pas kunnen komen als u bezig bent met reparatie of vervanging van onderdelen. AUTODOC is niet aansprakelijk voor verliezen, verwondingen of schade aan eigendommen die bij het repareren of vervangen kunnen optreden door een verkeerde toepassing of een verkeerde interpretatie van de ter beschikking gestelde informatie.

AUTODOC is niet aansprakelijk voor eventuele fouten en onduidelijkheden in deze handleiding. De informatie wordt alleen ter beschikking gesteld om te verduidelijken en is geen alternatief voor instructies van deskundigen.

AUTODOC is niet aansprakelijk voor de verkeerde of gevaarlijke toepassing van apparatuur, werktuig en auto-onderdelen. AUTODOC geeft het dringende advies om voorzichtig te zijn en zich aan de veiligheidsvoorschriften te houden als er sprake is van een reparatie of een vervanging. En denkt u eraan: het gebruik van auto-onderdelen met een minderwaardige kwaliteit is geen garantie voor de vereiste verkeersveiligheid.

© Copyright 2023 – Alle content, met name teksten, foto's en grafieken zijn als intellectueel eigendom geregistreerd. Alle rechten, met inbegrip van vermenigvuldiging, publicatie, bewerking en vertaling, zijn voorbehouden, AUTODOC SE.