



Hoe lambdasonde
vervangen bij een
SKODA SUPERB (3U4) –
vervangingshandleiding

EENDERE VIDEO-TUTORIAL



Deze video toont de vervangingsprocedure van een eender auto-onderdeel in een andere auto.

Belangrijk!

Deze vervangingsprocedure kan worden toegepast voor de volgende voertuigen:
SKODA SUPERB (3U4) 1.8 T

De stappen kunnen lichtjes variëren, afhankelijk van het ontwerp van de wagen.

Deze tutorial werd gemaakt op basis van de vervangingsprocedure voor een eender auto-onderdeel op: SEAT Leon Hatchback (1M1) 1.8 20V

**VERVANGING: LAMBDA-SONDE – SKODA SUPERB (3U4).
OVERZICHT MET GEREEDSCHAP DAT U NODIG HEBT:**



- Staalborstel
- WD-40 spray
- Contactspray
- Keramisch vet voor hoge temperaturen
- Momentsleutel
- Dopsleutel nr.10
- 22mm-lambdasondedop
- Draadtap
- Ratelsleutel

Koop gereedschap

Vervanging: lambdasonde – SKODA SUPERB (3U4). De experts van AUTODOC bevelen aan:

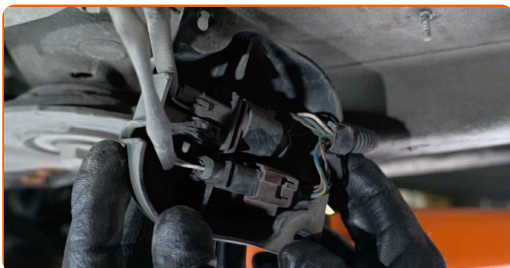
- Wis de foutcode uit de elektronische regeleenheid nadat u de lambdasonde vervangen hebt en laat de ECU zichzelf aanpassen aan de nieuwe sensor.
- Voordat u aan de slag gaat, moet u de motor aanzetten en op temperatuur laten komen.
- NB: alle werkzaamheden aan de auto SKODA SUPERB (3U4) dienen uitgevoerd te worden bij een uitgeschakelde motor.

VOER DE VERVANGING IN DE VOLGENDE VOLGORDE UIT:

- 1 Vijzel de auto op met behulp van een krik of zet de auto boven een reparatiekuil.
- 2 Schroef de bevestigingen van de afdekking van de lambdasondebehuizing los. Gebruik een dopsleutel Nr.10. Gebruik een ratelsleutel.



- 3 Verwijder het deksel van de lambdasondebehuizing.



4 Trek de stekker van de lambdasonde eruit.



5 Ontkoppel de bedrading van de lambdasensor.



6 Reinig het bevestigingsmiddel van de lambdasonde. Gebruik een staalborstel. Gebruik de WD-40 spray.



7 Schroef het bevestigingsmiddel van de lambdasonde los. Maak gebruik van een 22mm-lambdasondedop. Gebruik een ratelsleutel.



8 Verwijder de lambdasonde.



- 9** Maak de schroefdraad schoon ter voorbereiding van de installatie van een nieuwe lambdasensor. Maak gebruik van een draadtap. Gebruik een ratelsleutel.



- 10** Behandel de lambdasonde met een daarvoor bedoeld middel. Maak gebruik van keramisch vet voor hoge temperaturen.

- 11** Monteer de nieuwe lambdasonde.



- 12** Draai het bevestigingsmiddel van de lambdasonde aan. Maak gebruik van een 22mm-lambdasondedop. Gebruik een momentsleutel. Draai deze vast tot een koppel van 46 Nm.



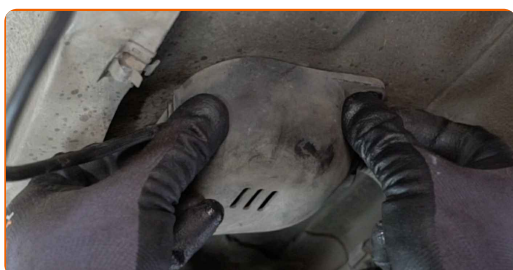
- 13** Behandel de stekker van de lambdasonde met een daarvoor bedoeld middel. Gebruik diëlektrisch smeermiddel.



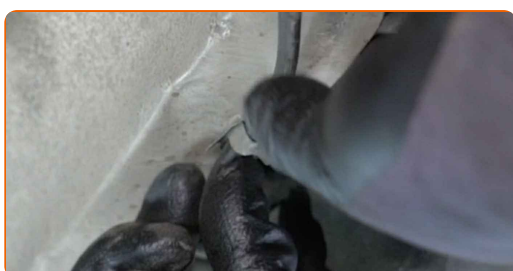
14 Steek de stekker van de lambdasonde in.



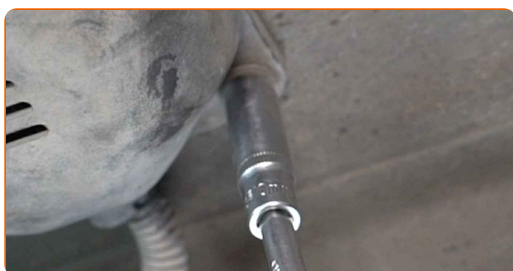
15 Installeer het deksel van de lambdasondebehuizing.



16 Sluit de bedrading van de lambdasensor aan.



17 Schroef de bevestigingen van het deksel van de lambdasondebehuizing vast. Gebruik een dopsleutel Nr.10. Gebruik een ratelsleutel.



18 Laat de auto zakken.

GOED GEDAAN! 

BEKIJK MEER TUTORIALS

AUTODOC – TOPKWALITEIT EN BETAALBARE AUTO-ONDERDELEN ONLINE

AUTODOC'S MOBIELE APP: GRIJP GEWELDIGE AANBIEDINGEN, TERWIJL U COMFORTABEL WINKELT



+ AUTODOC

GET IT ON **Google Play**

Download on the **App Store**

Download

EEN GEWELDIG AANBOD AAN RESERVEONDERDELEN VOOR UW AUTO

LAMBDA-SONDE: EEN OMVANGRIJK AANBOD

(i) UITSLUITING VAN VERANTWOORDELIJKHEID:

Das document bevat alleen algemene aanbevelingen die te pas kunnen komen als u bezig bent met reparatie of vervanging van onderdelen. AUTODOC is niet aansprakelijk voor verliezen, verwondingen of schade aan eigendommen die bij het repareren of vervangen kunnen optreden door een verkeerde toepassing of een verkeerde interpretatie van de ter beschikking gestelde informatie.

AUTODOC is niet aansprakelijk voor eventuele fouten en onduidelijkheden in deze handleiding. De informatie wordt alleen ter beschikking gesteld om te verduidelijken en is geen alternatief voor instructies van deskundigen.

AUTODOC is niet aansprakelijk voor de verkeerde of gevaarlijke toepassing van apparatuur, werktuig en auto-onderdelen. AUTODOC geeft het dringende advies om voorzichtig te zijn en zich aan de veiligheidsvoorschriften te houden als er sprake is van een reparatie of een vervanging. En denkt u eraan: het gebruik van auto-onderdelen met een minderwaardige kwaliteit is geen garantie voor de vereiste verkeersveiligheid.

© Copyright 2023 – Alle content, met name teksten, foto's en grafieken zijn als intellectueel eigendom geregistreerd. Alle rechten, met inbegrip van vermenigvuldiging, publicatie, bewerking en vertaling, zijn voorbehouden, AUTODOC SE.