



Hoe voorste onderste
arm vervangen bij een
SKODA Octavia I Combi
(1U5) –
vervangingshandleiding

EENDERE VIDEO-TUTORIAL



Deze video toont de vervangingsprocedure van een eender auto-onderdeel in een andere auto.

Belangrijk!

Deze vervangingsprocedure kan worden toegepast voor de volgende voertuigen: SKODA Octavia I Combi (1U5) 1.6, SKODA Octavia I Combi (1U5) 1.8 20V, SKODA Octavia I Combi (1U5) 1.9 SDI, SKODA Octavia I Combi (1U5) 1.9 TDI, SKODA Octavia I Combi (1U5) 1.8 T, SKODA Octavia I Combi (1U5) 1.9 TDI 4x4, SKODA Octavia I Combi (1U5) 2.0, SKODA Octavia I Combi (1U5) 2.0 4x4, SKODA Octavia I Combi (1U5) 1.4 16V, SKODA Octavia I Combi (1U5) 1.8 T 4x4, SKODA Octavia I Combi (1U5) RS 1.8 T

De stappen kunnen lichtjes variëren, afhankelijk van het ontwerp van de wagen.

Deze tutorial werd gemaakt op basis van de vervangingsprocedure voor een eender auto-onderdeel op: SKODA OCTAVIA (1U2) 1.6

VERVANGING: VOORSTE ONDERSTE ARM – SKODA OCTAVIA I COMBI (1U5). WERKTUIG DAT U DAARBIJ NODIG HEBT:



- Staalborstel
- WD-40 spray
- Remmenreiniger
- Kopervet
- Keramisch vet voor hoge temperaturen
- Momentsleutel
- Dopsleutel nr.13
- Dopsleutel nr.16
- Dopsleutel nr.18
- Combinatiesleutel Nr.18
- Combinatiesleutel Nr.19
- Krachtdop voor velgen Nr.17
- Ratelsleutel
- Koevoet
- Platte Schroevendraaier
- Rubberhamer
- Kogelgewrichttrekker
- Hydraulische versnellingsbak krik
- Wringijzer
- Wielblok

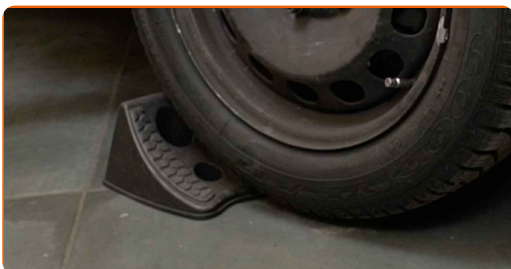
Koop gereedschap

Vervanging: voorste onderste arm – SKODA Octavia I Combi (1U5). AUTODOC beveelt aan:

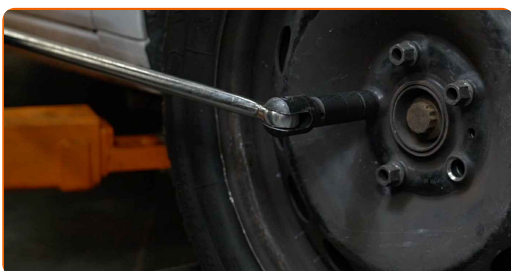
- De vervangingsprocedure van de linker- en rechterdraagarmen verschilt niet.
- Alle werkzaamheden moeten worden verricht met stilstaande motor.

VERVANGING: VOORSTE ONDERSTE ARM – SKODA OCTAVIA I COMBI (1U5). AANBEVOLEN VOLGORDE VAN STAPPEN:

1 Zet de wielen vast met behulp van wielblokken.



2 Maak de wielbouten los. Gebruik de krachtdopsleutel #17.



3 Verhoog de voorzijde van de wagen en plaats veilig op steunen.

4

Draai de wielbouten los.



AUTODOC raadt aan:

- Waarschuwing! Houd het wiel vast tijdens het losschroeven van de bevestigingsbouten om letsel te voorkomen. SKODA Octavia I Combi (1U5)

5

Neem het wiel eraf.



6

Reinig de koppelstangbevestigingen. Gebruik een staalborstel. Gebruik de WD-40 spray.

7

Schroef het bevestigingsmiddel dat de stabilisator koppelstang met de draagarm verbindt los. Gebruik een dopsleutel Nr.16. Gebruik een ratelsleutel.

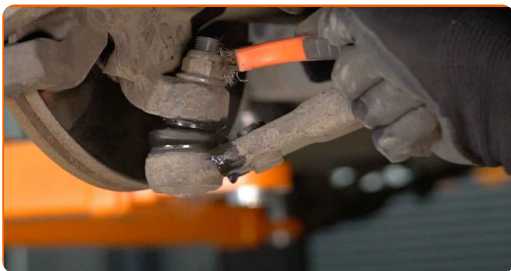


8

Verwijder de bevestigingsbout.

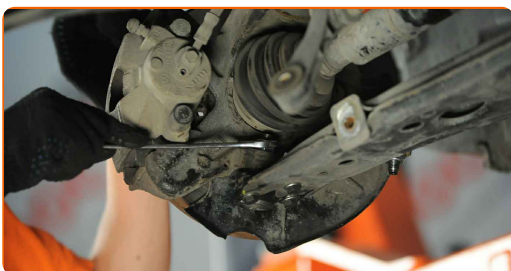
9

Reinig alle verbindingen van de draagarmen. Gebruik een staalborstel. Gebruik de WD-40 spray.



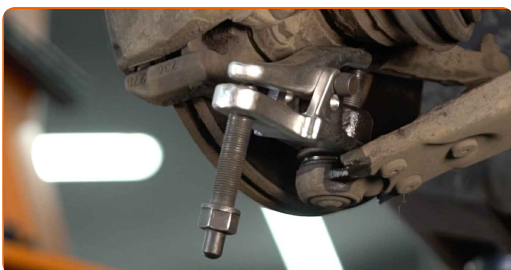
10

Schroef de bevestiging van het kogelgewricht met de fusee los. Gebruik een combinatie steeksleutel Nr.19



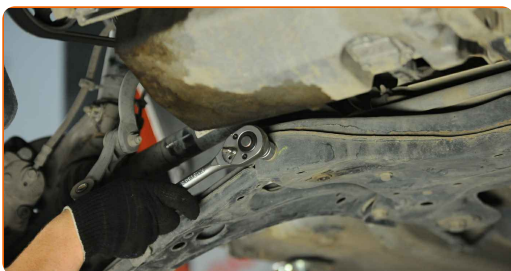
11

Ontkoppel het kogelgewricht van de fusee. Gebruik een kogelgewrichttrekker.

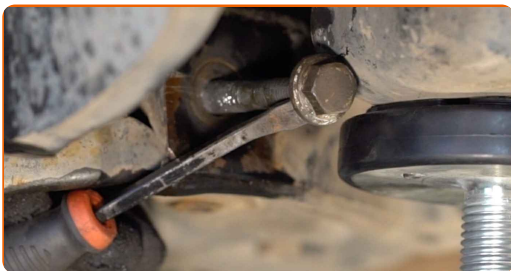


12

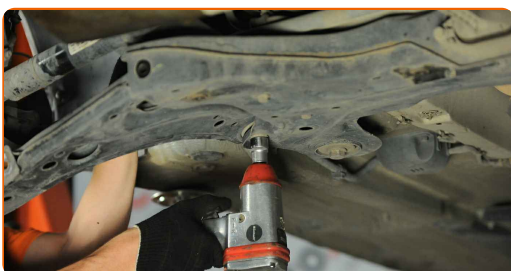
Schroef de bevestiging van de voorste arm los. Gebruik een dopsleutel Nr.18. Gebruik een wringijzer. Gebruik een ratelsleutel.



13 Verwijder het voorste bevestigingsstuk van de wieldraagarm.



14 Schroef de achterste bevestigingen los die de draagarm aan het hulpframe verbinden. Gebruik een combinatie steeksleutel Nr.18 Gebruik een dopsleutel Nr.18. Gebruik een ratelsleutel.

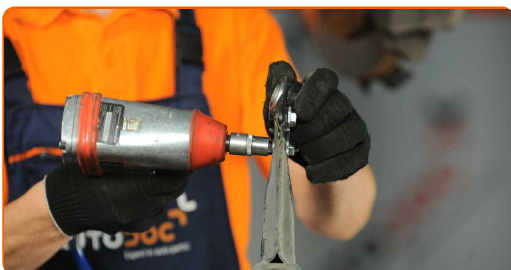


15 Verwijder het achterste bevestigingsstuk van de wieldraagarm.

16 Verwijder de arm. Gebruik een koevoet.

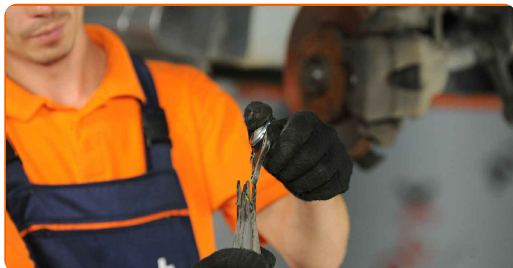


17 Schroef de bevestiging los die het kogelgewricht aan de draagarm van de ophanging vastmaakt. Gebruik een dopsleutel Nr.13. Gebruik een ratelsleutel.

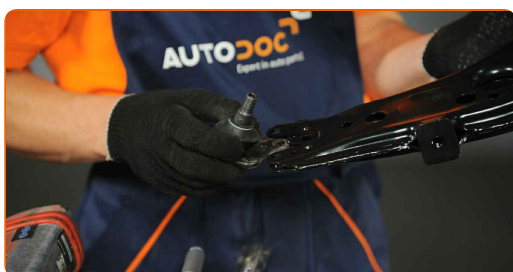


18 Verwijder de bevestigingsbouten.

19 Verwijder het kogelgewricht.



20 Verbind het kogelgewricht met de draagarm.

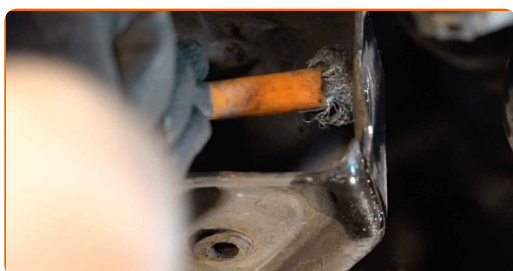


21 Breng de bevestigingsbouten aan.

22 Draai de bevestigingsmiddelen die de fuseekogel met de draagarm verbinden aan. Gebruik een dopsleutel Nr.13. Gebruik een momentsleutel. Draai deze vast tot een koppel van 20 Nm.+90°



23 Reinig de bevestigingsgaten en de schroefdraad van de draagarm. Gebruik een staalborstel. Gebruik de WD-40 spray.



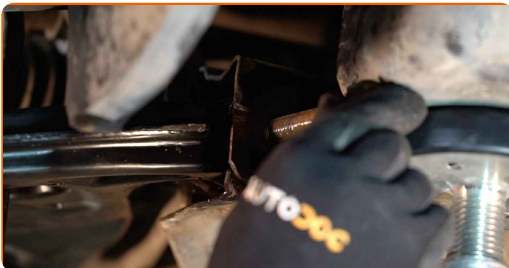
24

Installeer een nieuwe arm.



25

Plaats de bevestigingsstukken van de wieldraagarm. Gebruik een platte schroevendraaier. Gebruik een rubberen hamer.



26

Verbind het kogelgewricht met de fusee.

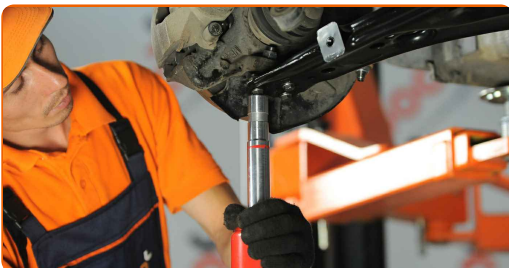
27

Span de bevestiging van het kogelgewricht aan. Gebruik een combinatie steeksleutel Nr.19 Gebruik een momentsleutel. Draai deze vast tot een koppel van 20 Nm.+90°



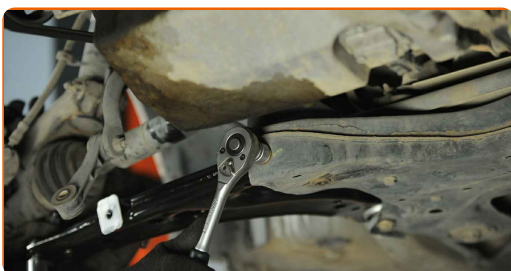
28

Ondersteun de arm. Gebruik een hydraulische versnellingsbak krik.



29

Draai het voorste bevestigingsstuk dat de draagarm en het chassis met elkaar verbindt vast. Gebruik een dopsleutel Nr.18. Gebruik een momentsleutel. Draai deze vast tot een koppel van 70 Nm.+90°



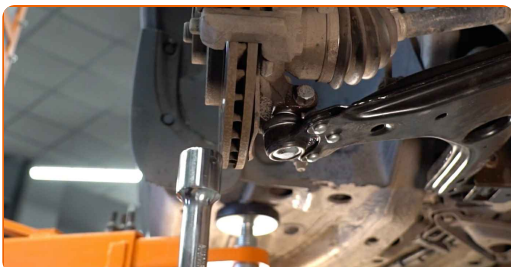
30

Schroef de achterste bevestigingen, die de draagarm aan het subframe van de carrosserie bevestigen, vast. Gebruik een dopsleutel Nr.18. Gebruik een momentsleutel. Draai deze vast tot een koppel van 70 Nm.+90°



31

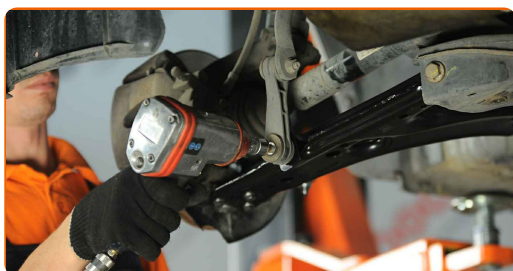
Verwijder de steun van onder de arm.



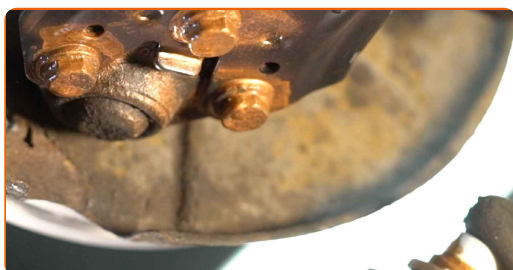
AUTODOC raadt aan:

- Vervanging: voorste onderste arm – SKODA Octavia I Combi (1U5). Laat de versnellingsbakkrak soepel zakken, zonder geschok, teneinde de onderdelen en mechanismen niet te beschadigen.

- 32** Installeer de bevestiging van de stang aan de stabilisator en span deze aan. Gebruik een dopsleutel Nr.16. Gebruik een momentsleutel. Draai deze vast tot een koppel van 15 Nm.+90°



- 33** Behandel alle verbindingen van de draagarmen. Behandel alle gewrichten van de koppelstang. Gebruik een kopersmeermiddel.



- 34** Behandel het oppervlak waar de remschijf contact maakt met de velg. Maak gebruik van keramisch vet voor hoge temperaturen.



- 35** Reinig het oppervlak van de remschijf. Gebruik een remmenreiniger.



AUTODOC raadt aan:

- Vervanging: voorste onderste arm – SKODA Octavia I Combi (1U5). Wacht een paar minuten af na het aanbrengen van de spray.

36

Installeer het wiel.



AUTODOC raadt aan:

- Waarschuwing! Houd het wiel vast tijdens het inschroeven van de bevestigingsbouten om letsel te voorkomen. SKODA Octavia I Combi (1U5)

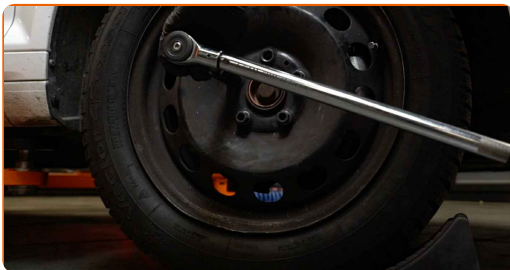
37

Draai de wielbouten vast. Gebruik de krachtdopsleutel #17.



38

Verlaag de wagen en werk in kruisvolgorde bij het aanspannen van de wielbouten. Gebruik de krachtdopsleutel #17. Gebruik een momentsleutel. Draai deze vast tot een koppel van 120 Nm.



39

Verwijder de krik en de wielblokken.



GOED GEDAAN! 

BEKIJK MEER TUTORIALS

AUTODOC – TOPKWALITEIT EN BETAALBARE AUTO-ONDERDELEN ONLINE

AUTODOC'S MOBIELE APP: GRIJP GEWELDIGE AANBIEDINGEN, TERWIJL U COMFORTABEL WINKELT



+ AUTODOC

GET IT ON  **Google Play**

 **Download on the App Store**

Download

EEN GEWELDIG AANBOD AAN RESERVEONDERDELEN VOOR UW AUTO

DRAAGARM: EEN OMVANGRIJK AANBOD

UITSLUITING VAN VERANTWOORDELIJKHEID:

Das document bevat alleen algemene aanbevelingen die te pas kunnen komen als u bezig bent met reparatie of vervanging van onderdelen. AUTODOC is niet aansprakelijk voor verliezen, verwondingen of schade aan eigendommen die bij het repareren of vervangen kunnen optreden door een verkeerde toepassing of een verkeerde interpretatie van de ter beschikking gestelde informatie.

AUTODOC is niet aansprakelijk voor eventuele fouten en onduidelijkheden in deze handleiding. De informatie wordt alleen ter beschikking gesteld om te verduidelijken en is geen alternatief voor instructies van deskundigen.

AUTODOC is niet aansprakelijk voor de verkeerde of gevaarlijke toepassing van apparatuur, werktuig en auto-onderdelen. AUTODOC geeft het dringende advies om voorzichtig te zijn en zich aan de veiligheidsvoorschriften te houden als er sprake is van een reparatie of een vervanging. En denkt u eraan: het gebruik van auto-onderdelen met een minderwaardige kwaliteit is geen garantie voor de vereiste verkeersveiligheid.

© Copyright 2023 – Alle content, met name teksten, foto's en grafieken zijn als intellectueel eigendom geregistreerd. Alle rechten, met inbegrip van vermenigvuldiging, publicatie, bewerking en vertaling, zijn voorbehouden, AUTODOC SE.