



Hoe veerpootlager
achteraan vervangen bij
een **SEAT Mii (KFL_)** –
vervangingshandleiding

EENDERE VIDEO-TUTORIAL



Deze video toont de vervangingsprocedure van een eender auto-onderdeel in een andere auto.

Belangrijk!

Deze vervangingsprocedure kan worden toegepast voor de volgende voertuigen:
SEAT Mii (KF1_) 1.0, SEAT Mii (KF1_) 1.0 EcoFuel

De stappen kunnen lichtjes variëren, afhankelijk van het ontwerp van de wagen.

Deze tutorial werd gemaakt op basis van de vervangingsprocedure voor een eender auto-onderdeel op: AUDI A3 Hatchback (8L1) 1.8

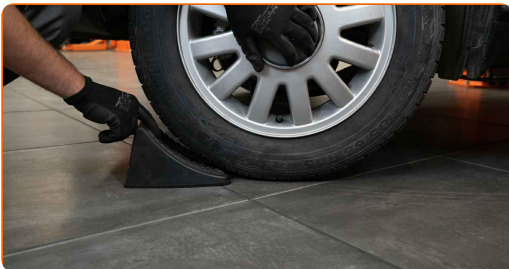
Vervanging: veerpootlager – SEAT Mii (KF1_). AUTODOC beveelt aan:

- Alle werkzaamheden moeten worden verricht met stilstaande motor.
- De bevestigingsstukken van de rechter en linker schokdempers van de achterwielophanging kunnen op dezelfde manier vervangen worden.
- Beide achterste veerpootlagers dienen gelijktijdig te worden vervangen.
- Vervang alle zelfborgende moeren en bouten tijdens de installatie.

VERVANGING: VEERPOOTLAGER – SEAT MII (KF1_). AANBEVOLEN VOLGORDE VAN STAPPEN:

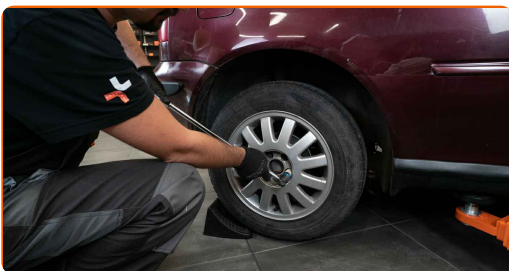
1

Zet de wielen vast met behulp van wielblokken.



2

Maak de wielbouten los. Gebruik de krachtdopsleutel #17.



3

Verhoog de achterzijde van de wagen en plaats veilig op steunen.

4

Draai de wielbouten los.

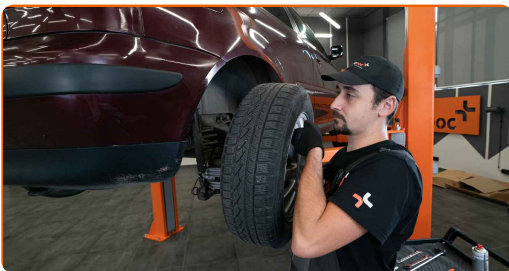


Vervanging: veerpootlager – SEAT Mii (KF1_). Tip:

- U moet het wiel in de hoogste stand houden als u de bouten losdraait.

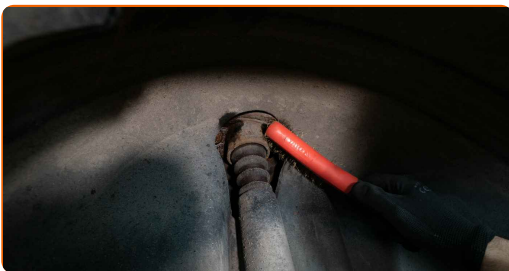
5

Neem het wiel eraf.



6

Reinig de schokdemperbevestigingen. Gebruik een staalborstel. Gebruik de WD-40 spray.

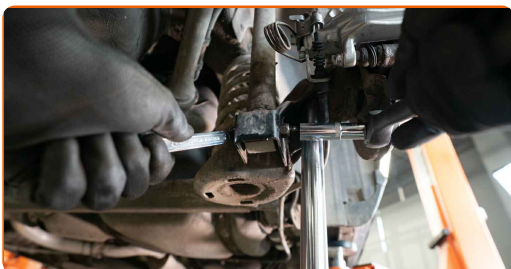


7

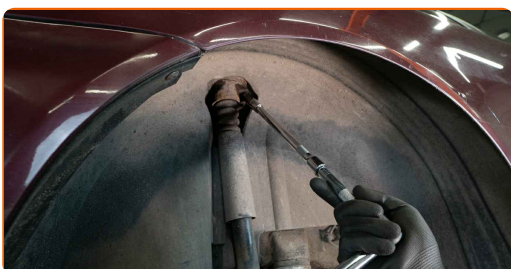
Ondersteun de arm. Gebruik een hydraulische versnellingsbak krik.



- 8** Schroef de onderste bevestiging van de schokdemper los. Gebruik een combinatie steeksleutel Nr.16. Gebruik een dopsleutel Nr.16.



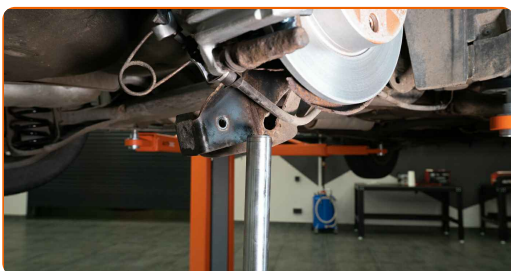
- 9** Schroef de bovenste bevestiging van de schokdemper los. Gebruik een dopsleutel Nr.16.



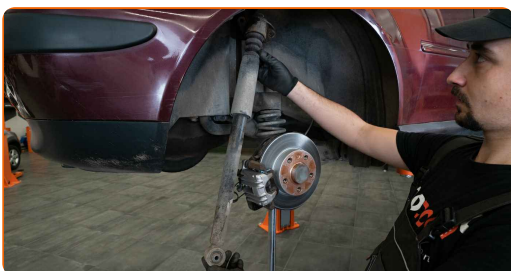
AUTODOC raadt aan:

- Belangrijk! Houd de schokdemper vast tijdens het losschroeven van de bevestigingsbouten. SEAT Mii (KF1_)

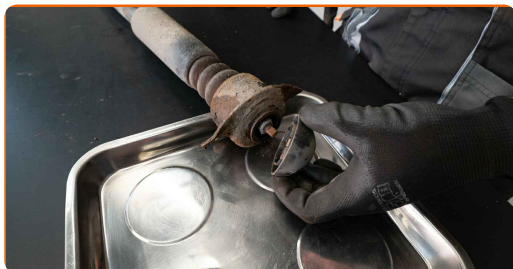
- 10** Verwijder de steun van onder de achterste arm.



- 11** Verwijder de schokdemper.



12 Verwijder de beschermende kap van de schokdemperbevestiging.



13 Reinig de bevestiging van de schokdemperstang. Gebruik een staalborstel. Gebruik de WD-40 spray.



14 Verwijder de zuigerstangbevestigingen van de schokdemper. Gebruik een combinatie steeksleutel Nr.16. Gebruik een verstelbare sleutel.



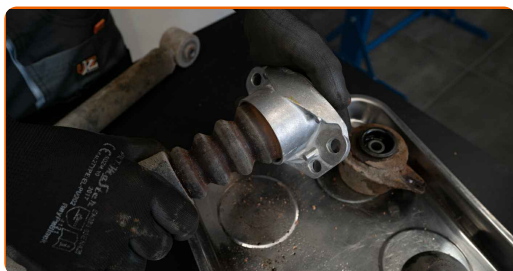
15 Verwijder de schokdemperbevestiging, de kap en het aanslagrubber.



AUTODOC raadt aan:

- Onderzoek de bevestiging, de stofkap en het aanslagrubber van de schokdemper grondig. Vervang hen indien nodig.

16 Installeer de kap en een aanslagrubber op de schokdemper.



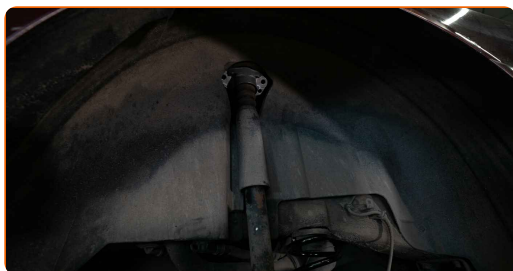
17 Installeer de nieuwe schokdemperbevestiging.



18 Span de schokdemperbevestigingen aan. Gebruik een combinatie steeksleutel Nr.16. Gebruik een verstelbare sleutel. Gebruik een momentsleutel. Draai deze vast tot een koppel van 25 Nm.



19 Plaats de schokdemper in de wielkast en maak deze vast.



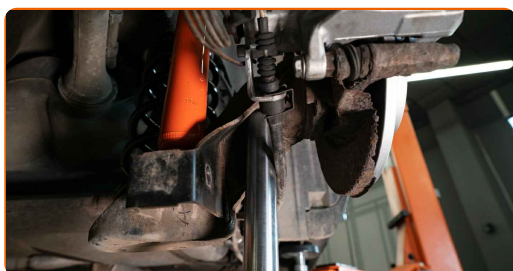
20 Installeer de schokdemperbevestiging door het middelste gat als geleider te gebruiken.



- 21** Span de bovenste schokdemperbevestiging aan. Belangrijk! Zorg ervoor dat je nieuwe bevestigingen gebruikt. Gebruik een dopsleutel Nr.16. Gebruik een momentsleutel. Draai deze vast tot een koppel van 30 Nm.+90°



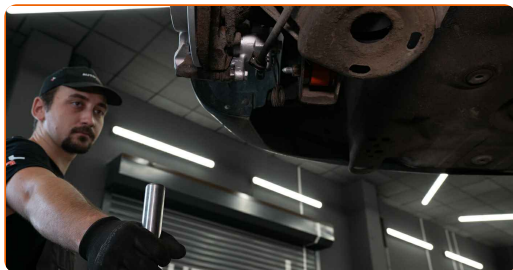
- 22** Ondersteun de arm. Gebruik een hydraulische versnellingsbak krik.



- 23** Span de onderste bevestiging van de schokdemper aan. Belangrijk! Zorg ervoor dat je nieuwe bevestigingen gebruikt. Gebruik een combinatie steeksleutel Nr.16. Gebruik een dopsleutel Nr.16. Gebruik een momentsleutel. Draai deze vast tot een koppel van 40 Nm.+90°

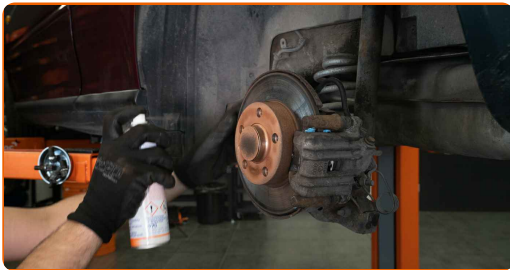


- 24** Verwijder de steun van onder de achterste arm.



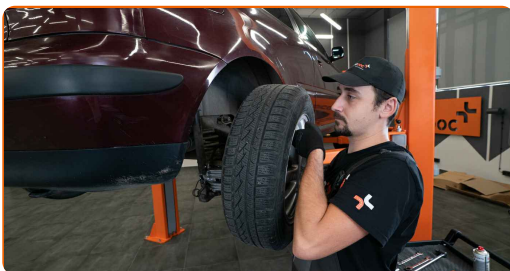
25

Reinig het oppervlak waarop de velg moet worden gemonteerd. Gebruik een staalborstel. Behandel het contactoppervlak. Gebruik een kopersmeermiddel.



26

Installeer het wiel.

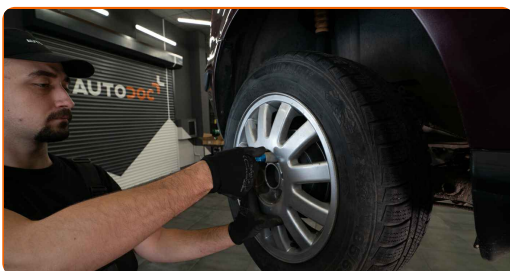


AUTODOC raadt aan:

- Waarschuwing! Houd het wiel vast tijdens het inschroeven van de bevestigingsbouten om letsel te voorkomen. SEAT Mii (KF1_)

27

Draai de wielbouten vast. Gebruik de krachtdopsleutel #17.



- 28** Verlaag de wagen en werk in kruisvolgorde bij het aanspannen van de wielbouten. Gebruik een momentsleutel. Draai deze vast tot een koppel van 120 Nm.



- 29** Verwijder de krik en de wielblokken.



GOED GEDAAN! 

BEKIJK MEER TUTORIALS

AUTODOC – TOPKWALITEIT EN BETAALBARE AUTO-ONDERDELEN ONLINE

AUTODOC'S MOBIELE APP: GRIJP GEWELDIGE AANBIEDINGEN, TERWIJL U COMFORTABEL WINKELT



EEN GEWELDIG AANBOD AAN RESERVEONDERDELEN VOOR UW AUTO

VEERPOOTLAGER: EEN OMVANGRIJK AANBOD

UITSLUITING VAN VERANTWOORDELIJKHEID:

Das document bevat alleen algemene aanbevelingen die te pas kunnen komen als u bezig bent met reparatie of vervanging van onderdelen. AUTODOC is niet aansprakelijk voor verliezen, verwondingen of schade aan eigendommen die bij het repareren of vervangen kunnen optreden door een verkeerde toepassing of een verkeerde interpretatie van de ter beschikking gestelde informatie.

AUTODOC is niet aansprakelijk voor eventuele fouten en onduidelijkheden in deze handleiding. De informatie wordt alleen ter beschikking gesteld om te verduidelijken en is geen alternatief voor instructies van deskundigen.

AUTODOC is niet aansprakelijk voor de verkeerde of gevaarlijke toepassing van apparatuur, werktuig en auto-onderdelen. AUTODOC geeft het dringende advies om voorzichtig te zijn en zich aan de veiligheidsvoorschriften te houden als er sprake is van een reparatie of een vervanging. En denkt u eraan: het gebruik van auto-onderdelen met een minderwaardige kwaliteit is geen garantie voor de vereiste verkeersveiligheid.

© Copyright 2021 – Alle content, met name teksten, foto's en grafieken zijn als intellectueel eigendom geregistreerd. Alle rechten, met inbegrip van vermenigvuldiging, publicatie, bewerking en vertaling, zijn voorbehouden, AUTODOC GmbH.