



Hoe mistlampen
vervangen bij een **SEAT**
Altea XL (5P5, 5P8) –
vervangingshandleiding

EENDERE VIDEO-TUTORIAL



Deze video toont de vervangingsprocedure van een eender auto-onderdeel in een andere auto.

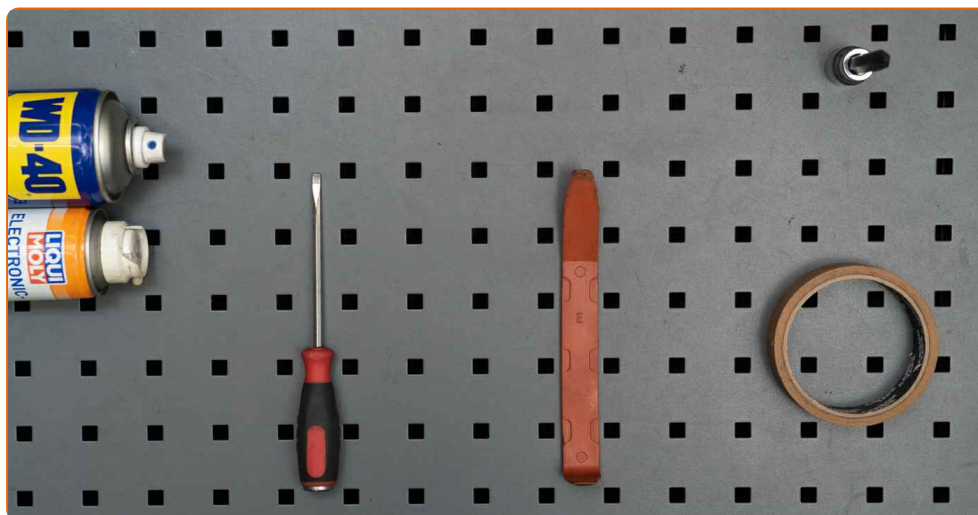
Belangrijk!

Deze vervangingsprocedure kan worden toegepast voor de volgende voertuigen: SEAT Altea XL (5P5, 5P8) 1.6, SEAT Altea XL (5P5, 5P8) 2.0 FSI, SEAT Altea XL (5P5, 5P8) 1.9 TDI, SEAT Altea XL (5P5, 5P8) 2.0 TDI 16V, SEAT Altea XL (5P5, 5P8) 2.0 TDI, SEAT Altea XL (5P5, 5P8) 1.8 TFSI, SEAT Altea XL (5P5, 5P8) 1.4 TSI, SEAT Altea XL (5P5, 5P8) 2.0 TFSI 4x4, SEAT Altea XL (5P5, 5P8) 2.0 TDI 4x4, SEAT Altea XL (5P5, 5P8) 1.4 16V, SEAT Altea XL (5P5, 5P8) 1.6 Multifuel, SEAT Altea XL (5P5, 5P8) 1.6 TDI, SEAT Altea XL (5P5, 5P8) 1.2 TSI, SEAT Altea XL (5P5, 5P8) 1.6 LPG, SEAT Altea XL (5P5, 5P8) 2.0 TFSI, (+ 2)

De stappen kunnen lichtjes variëren, afhankelijk van het ontwerp van de wagen.

Deze tutorial werd gemaakt op basis van de vervangingsprocedure voor een eender auto-onderdeel op: SEAT Leon II Hatchback (1P1) 2.0 FSI

VERVANGING: MISTLAMPEN – SEAT ALTEA XL (5P5, 5P8). BENODIGD GEREEDSCHAP:



- WD-40 spray
- Contactspray
- Torx bit T20
- Kruisschroevendraaier
- Kunststof interieur demontage lepels
- Schilderstape

Koop gereedschap

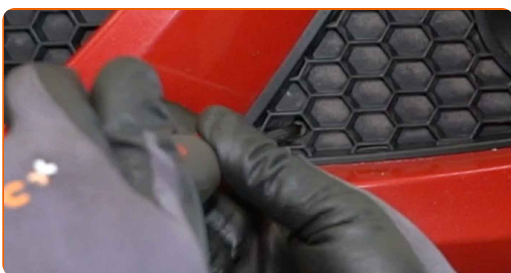
Vervanging: mistlampen – SEAT Altea XL (5P5, 5P8). De experts van AUTODOC bevelen aan:

- De procedure voor vervanging van de mistlampen aan de linker- en rechterkant is dezelfde.
- NB: alle werkzaamheden aan de auto SEAT Altea XL (5P5, 5P8) dienen uitgevoerd te worden bij een uitgeschakelde motor.

VOER DE VERVANGING IN DE VOLGENDE VOLGORDE UIT:

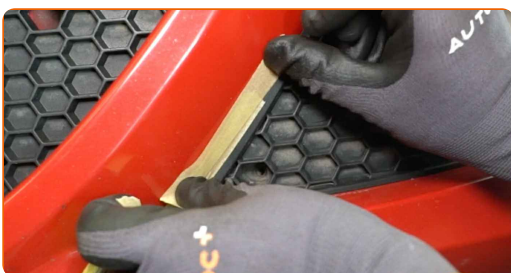
1

Schroef de bevestiging van de mistlampgrille los. Gebruik een kruisschroevendraaier.



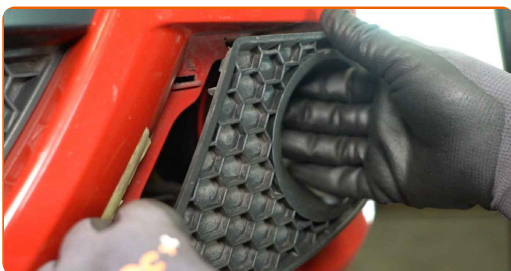
2

Breng schilderstape aan om te voorkomen dat kunststoffen en gelakte onderdelen van de auto beschadigd raken.



3

Verwijder de mistlampgrille. Gebruik een kunststof interieur demontage lepel.



4

Behandel de bevestigingen van de mistlamp. Gebruik de WD-40 spray.



5

Schroef de bevestigingen van de mistlamp los. Gebruik Torx T20.



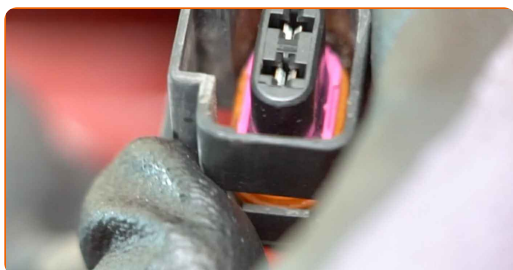
6

Verwijder de mistlamp.



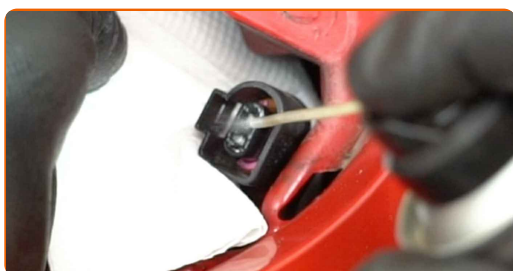
7

Trek de stekker van de mistlamp eruit.



8

Behandel de stekker van de mistlamp. Gebruik diëlektrisch smeermiddel.



9 Verbind de stekker van de mistlamp.



10 Installeer de mistlamp.



11 Schroef de bevestigingen van de mistlamp vast. Gebruik Torx T20.



12 Verwijder de schilderstape.

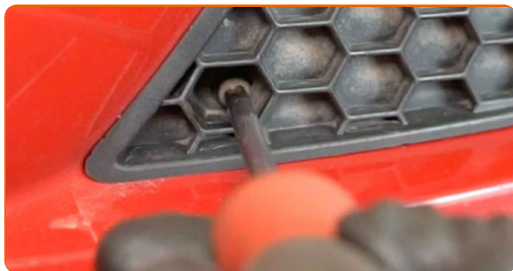


13 Installeer de mistlampgrille.



14

Schroef de bevestiging van de mistlampgrille vast. Gebruik een kruisschroevendraaier.



GOED GEDAAN! 👍

BEKIJK MEER TUTORIALS

AUTODOC – TOPKWALITEIT EN BETAALBARE AUTO- ONDERDELEN ONLINE

AUTODOC'S MOBIELE APP: GRIJP GEWELDIGE AANBIEDINGEN,
TERWIJL U COMFORTABEL WINKELT

AUTODOC

GET IT ON
Google Play

Download on the
App Store

Download

**EEN GEWELDIG AANBOD AAN RESERVEONDERDELEN
VOOR UW AUTO**

MISTLAMPEN: EEN OMVANGRIJK AANBOD

(i) UITSLUITING VAN VERANTWOORDELIJKHEID:

Das document bevat alleen algemene aanbevelingen die te pas kunnen komen als u bezig bent met reparatie of vervanging van onderdelen. AUTODOC is niet aansprakelijk voor verliezen, verwondingen of schade aan eigendommen die bij het repareren of vervangen kunnen optreden door een verkeerde toepassing of een verkeerde interpretatie van de ter beschikking gestelde informatie.

AUTODOC is niet aansprakelijk voor eventuele fouten en onduidelijkheden in deze handleiding. De informatie wordt alleen ter beschikking gesteld om te verduidelijken en is geen alternatief voor instructies van deskundigen.

AUTODOC is niet aansprakelijk voor de verkeerde of gevaarlijke toepassing van apparatuur, werktuig en auto-onderdelen. AUTODOC geeft het dringende advies om voorzichtig te zijn en zich aan de veiligheidsvoorschriften te houden als er sprake is van een reparatie of een vervanging. En denkt u eraan: het gebruik van auto-onderdelen met een minderwaardige kwaliteit is geen garantie voor de vereiste verkeersveiligheid.

© Copyright 2022 – Alle content, met name teksten, foto's en grafieken zijn als intellectueel eigendom geregistreerd. Alle rechten, met inbegrip van vermenigvuldiging, publicatie, bewerking en vertaling, zijn voorbehouden, AUTODOC GmbH.