



Hoe onderste
langsdraagarm van de
achterophanging
vervangen bij een **Lexus**
RX XU30 –
vervangingshandleiding

TUTORIAL

** Belangrijk!**

Deze vervangingsprocedure kan worden toegepast voor de volgende voertuigen: LEXUS RX (MHU3_, GSU3_, MCU3_) 3.0, LEXUS RX (MHU3_, GSU3_, MCU3_) 3.5 AWD, LEXUS RX (MHU3_, GSU3_, MCU3_) 330 AWD (MCU38), LEXUS RX (MHU3_, GSU3_, MCU3_) 350 3.5 (GSU35_), LEXUS RX (MHU3_, GSU3_, MCU3_) 3.3 400h, LEXUS RX (MHU3_, GSU3_, MCU3_) 3.3 400h AWD, LEXUS RX (MHU3_, GSU3_, MCU3_) 3.5, LEXUS RX (GYL1_, GGL15, AGL10) 450h AWD (GYL15), LEXUS RX (MHU3_, GSU3_, MCU3_) 350 (GSU35)

De stappen kunnen lichtjes variëren, afhankelijk van het ontwerp van de wagen.

**VERVANGING: ONDERSTE LANGSDRAAGARM VAN DE
 ACHTEROPHANGING – LEXUS RX XU30. OVERZICHT
 MET GEREEDSCHAP DAT U NODIG HEBT:**



- Staalborstel
- WD-40 spray
- Remmenreiniger
- Kopervet
- Combinatiesleutel Nr.17
- Combinatiesleutel Nr.18
- Dopsleutel nr.17
- Dopsleutel nr.E18
- Krachtdop voor velgen Nr.21
- Momentsleutel
- Wringijzer
- Hydraulische versnellingsbak krik
- Wielblok

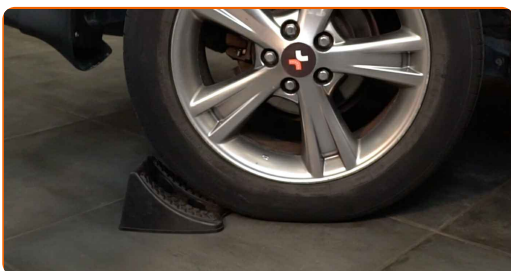
KOOP GEREEDSCHAP

Vervanging: onderste langsdraagarm van de achterophanging – Lexus RX XU30. De experts van AUTODOC bevelen aan:

- De vervangingsprocedure van de linker- en rechterdraagarmen verschilt niet.
- Waarschuwing! Zet de motor uit voordat u begint met de werkzaamheden – Lexus RX XU30.

VOER DE VERVANGING IN DE VOLGENDE VOLGORDE UIT:

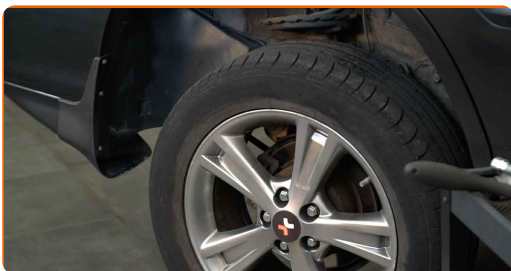
1 Zet de wielen vast met behulp van wielblokken.



2 Maak de wielbouten los. Gebruik de krachtdopsleutel #21.



3 Verhoog de achterzijde van de wagen en plaats veilig op steunen.



4

Draai de wielbouten los.



Vervanging: onderste langsdraagarm van de achterophanging – Lexus RX XU30. AUTODOC beveelt aan:

- U moet het wiel in de hoogste stand houden als u de bouten losdraait.

5

Neem het wiel eraf.

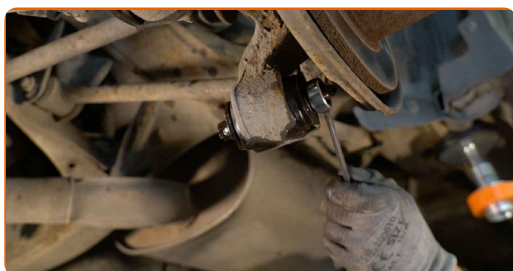


6

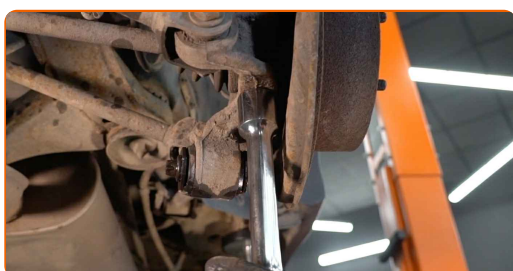
Maak de bevestigingsstukken van de wieldraagarm schoon. Gebruik een staalborstel. Gebruik de WD-40 spray.



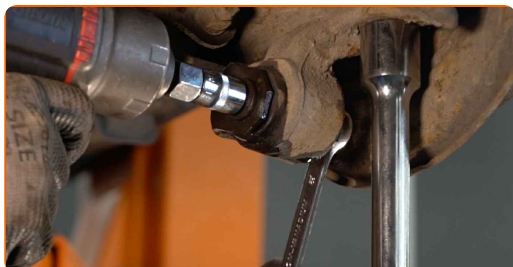
- 7** Draai het bevestigingsmiddel dat de draagarm met de achterste fusee verbindt los. Gebruik een combinatie steeksleutel Nr.18 Gebruik een dopsleutel Nr.E18. Gebruik een wringijzer.



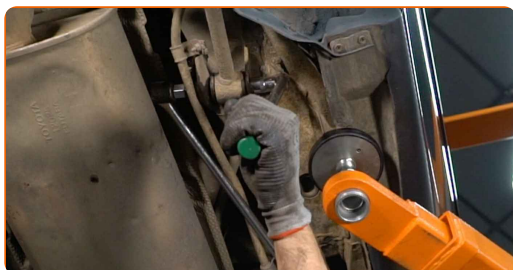
- 8** Ondersteun de fusee. Gebruik een hydraulische versnellingsbak krik.



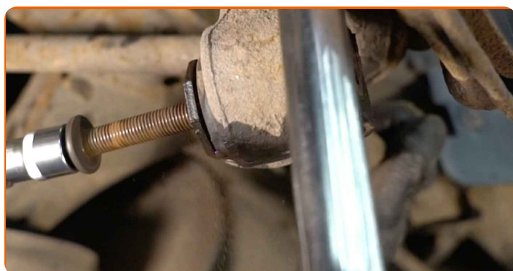
- 9** Schroef het bevestigingsmiddel dat de draagarm met de achterfusee verbindt los. Gebruik een combinatie steeksleutel Nr.18 Gebruik een dopsleutel Nr.E18. Gebruik een wringijzer.



- 10** Schroef het bevestigingsstuk dat de langsdraagarm en de carrosserie met elkaar verbindt los. Gebruik een combinatie steeksleutel Nr.17 Gebruik een dopsleutel Nr.17. Gebruik een wringijzer.



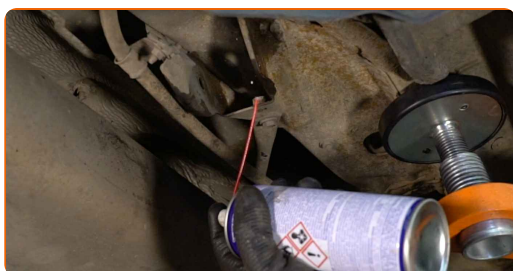
11 Verwijder de bevestigingsbouten.



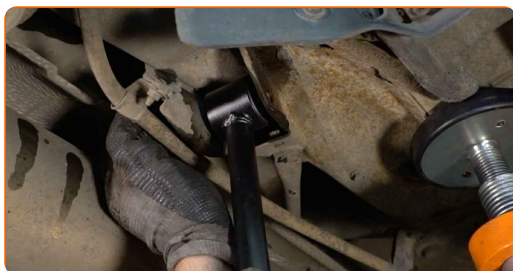
12 Verwijder de arm.



13 Reinig de bevestigingsgaten en de schroefdraad van de draagarm. Gebruik een staalborstel. Gebruik de WD-40 spray.



14 Installeer een nieuwe arm.



Vervanging: onderste langsdraagarm van de achterophanging – Lexus RX XU30. Tip:

- Gebruik enkel nieuwe bouten en moeren tijdens het installatieproces.
- Beschadig de cover van het kogelgewricht niet.

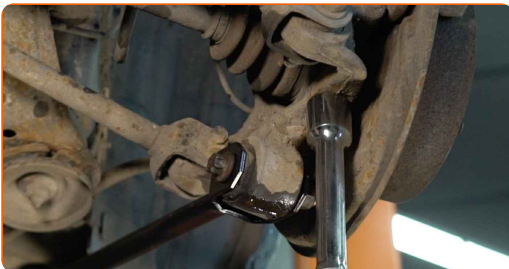
15

Breng de bevestigingsbouten aan.



16

Hef de hydraulische transmissie krik 10-15 cm omhoog.



17

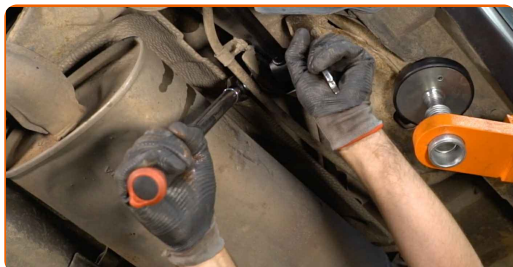
Schroef het bevestigingsmiddel dat de draagarm met de achterste fusee verbindt in. Gebruik een combinatie steeksleutel Nr.18 Gebruik een dopsleutel Nr.E18. Gebruik een wringijzer.



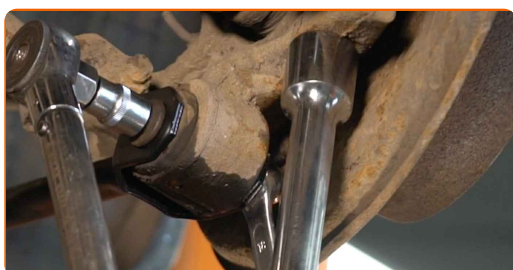
18

Draai het verbindingsstuk dat de langsdraagarm en de carrosserie met elkaar verbindt vast. Gebruik een combinatie steeksleutel Nr.17 Gebruik een dopsleutel Nr.17. Gebruik een wringijzer.

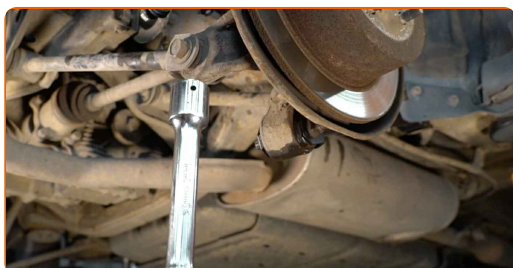
- 19** Maak het bevestigingsmiddel dat de draagarm met de carrosserie verbindt vast. Gebruik een combinatie steeksleutel Nr.17 Gebruik een dopsleutel Nr.17. Gebruik een momentsleutel. Draai deze vast tot een koppel van 80 Nm.



- 20** Maak het bevestigingsmiddel dat de draagarm met de achterfusee verbindt vast. Gebruik een combinatie steeksleutel Nr.18 Gebruik een dopsleutel Nr.E18. Gebruik een momentsleutel. Draai deze vast tot een koppel van 80 Nm.



- 21** Verwijder de steun van onder de fusee.



AUTODOC raadt aan:

- Vervanging: onderste langsdraagarm van de achterophanging – Lexus RX XU30. Laat de versnellingsbakzakzakken soepel zakken, zonder geschok, teneinde de onderdelen en mechanismen niet te beschadigen.

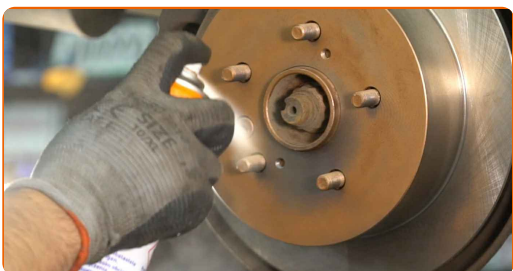
22

Behandel alle verbindingen van de draagarmen. Gebruik een kopersmeermiddel.



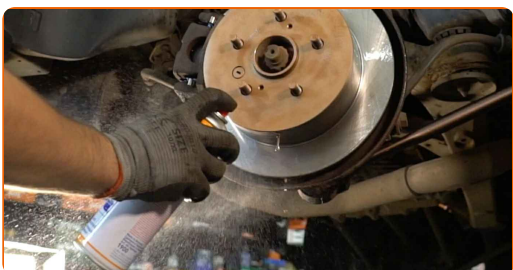
23

Behandel het oppervlak waar de remschijf contact maakt met de velg. Gebruik een kopersmeermiddel.



24

Reinig het oppervlak van de remschijf. Gebruik een remmenreiniger.

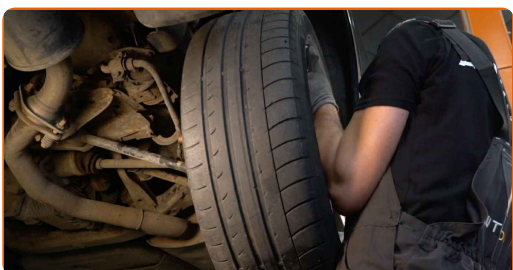


Vervanging: onderste langsdraagarm van de achterophanging – Lexus RX XU30. Tips van de experts van AUTODOC:

- Wacht enkele minuten na het aanbrengen van de spray.

25

Installeer het wiel.

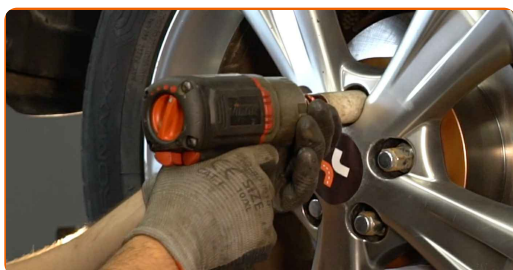


AUTODOC raadt aan:

- **Belangrijk!** Houd het wiel vast tijdens het inschroeven van de bevestigingsbouten.
Lexus RX XU30

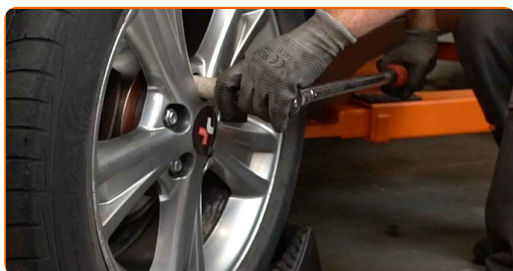
26

Draai de wielbouten vast. Gebruik de krachtdopsleutel #21.



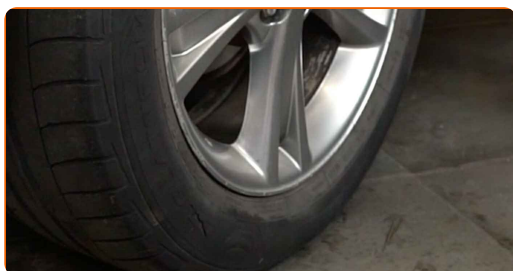
27

Verlaag de wagen en werk in kruisvolgorde bij het aanspannen van de wielbouten. Gebruik een momentsleutel. Draai deze vast tot een koppel van 103 Nm.



28

Verwijder de krik en de wielblokken.



GOED GEDAAN! 

BEKIJK MEER TUTORIALS

AUTODOC – TOPKWALITEIT EN BETAALBARE AUTO- ONDERDELEN ONLINE

AUTODOC'S MOBIELE APP: GRIJP GEWELDIGE AANBIEDINGEN,
TERWIJL U COMFORTABEL WINKELT



+ AUTODOC

GET IT ON
 Google Play

Download on the
 App Store

Download

**EEN GEWELDIG AANBOD AAN RESERVEONDERDELEN
VOOR UW AUTO**

KOOP RESERVEONDERDELEN VOOR LEXUS

DRAAGARM: EEN OMVANGRIJK AANBOD

SELECTEER AUTO-ONDERDELEN VOOR LEXUS RX XU30

DRAAGARM VOOR LEXUS: NU KOPEN

**DRAAGARM VOOR LEXUS RX XU30: DE BESTE
AANBIEDINGEN EN DEALS**

UITSLUITING VAN VERANTWOORDELIJKHEID:

Das document bevat alleen algemene aanbevelingen die te pas kunnen komen als u bezig bent met reparatie of vervanging van onderdelen. AUTODOC is niet aansprakelijk voor verliezen, verwondingen of schade aan eigendommen die bij het repareren of vervangen kunnen optreden door een verkeerde toepassing of een verkeerde interpretatie van de ter beschikking gestelde informatie.

AUTODOC is niet aansprakelijk voor eventuele fouten en onduidelijkheden in deze handleiding. De informatie wordt alleen ter beschikking gesteld om te verduidelijken en is geen alternatief voor instructies van deskundigen.

AUTODOC is niet aansprakelijk voor de verkeerde of gevaarlijke toepassing van apparatuur, werktuig en auto-onderdelen. AUTODOC geeft het dringende advies om voorzichtig te zijn en zich aan de veiligheidsvoorschriften te houden als er sprake is van een reparatie of een vervanging. En denkt u eraan: het gebruik van auto-onderdelen met een minderwaardige kwaliteit is geen garantie voor de vereiste verkeersveiligheid.

© Copyright 2023 – Alle content, met name teksten, foto's en grafieken zijn als intellectueel eigendom geregistreerd. Alle rechten, met inbegrip van vermenigvuldiging, publicatie, bewerking en vertaling, zijn voorbehouden, AUTODOC SE.