



Hoe schokdempers  
achteraan vervangen bij  
een **RENAULT Modus /  
Grand Modus (F, JP)** –  
vervangingshandleiding

## EENDERE VIDEO-TUTORIAL



Deze video toont de vervangingsprocedure van een eender auto-onderdeel in een andere auto.

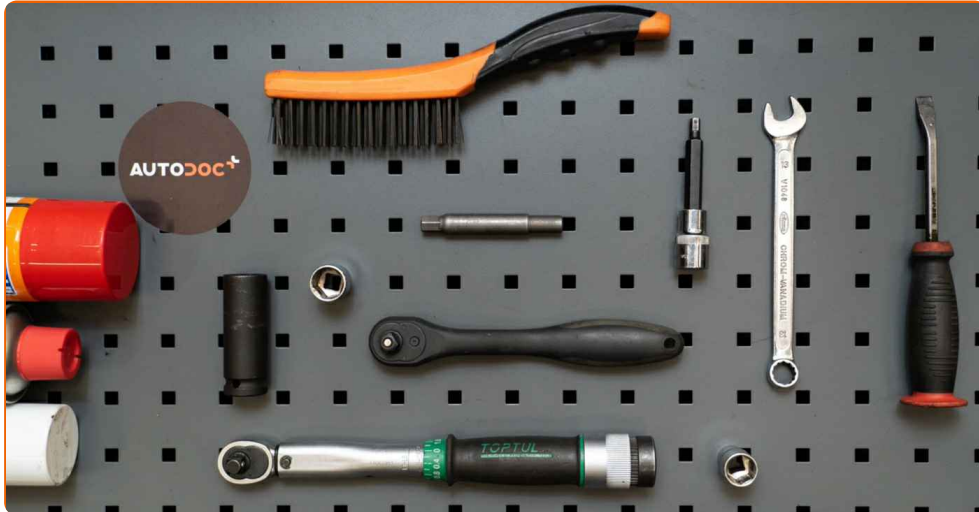
### **Belangrijk!**

Deze vervangingsprocedure kan worden toegepast voor de volgende voertuigen: RENAULT Modus / Grand Modus (F, JP) 1.5 dCi 75, RENAULT Modus / Grand Modus (F, JP) 1.5 dCi 90, RENAULT Modus / Grand Modus (F, JP) 1.2, RENAULT Modus / Grand Modus (F, JP) 1.6, RENAULT Modus / Grand Modus (F, JP) 1.5 dCi, RENAULT Modus / Grand Modus (F, JP) 1.4, RENAULT Modus / Grand Modus (F, JP) 1.2 16V, RENAULT Modus / Grand Modus (F, JP) 1.2 16V Hi-Flex

De stappen kunnen lichtjes variëren, afhankelijk van het ontwerp van de wagen.

Deze tutorial werd gemaakt op basis van de vervangingsprocedure voor een eender auto-onderdeel op: RENAULT Clio III Hatchback (BR0/1, CR0/1) 1.5 dCi

**VERVANGING: SCHOKDEMPERS – RENAULT MODUS / GRAND MODUS (F, JP). BENODIGD GEREEDSCHAP:**



- Staalborstel
- WD-40 spray
- Kopervet
- Momentsleutel
- Combinatiesleutel Nr.13
- Dopsleutel nr.16
- Dopsleutel nr.18
- Krachtdop voor velgen Nr.17
- Bit-dop voor schokdempers nr. DD6
- Ratelsleutel
- Koevoet
- Hydraulische versnellingsbak krik
- Wielblok

**Koop gereedschap**

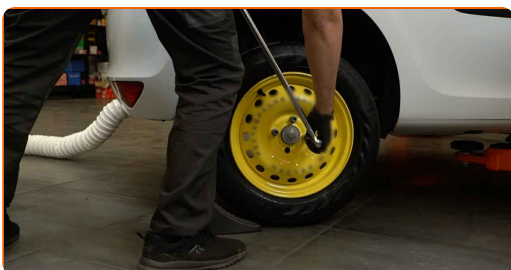
Vervanging: schokdempers – RENAULT Modus / Grand Modus (F, JP). Tips van de experts van AUTODOC:

- Beide schokdempers van de achterste ophanging moeten gelijktijdig vervangen worden.
- De vervangprocedure is identiek voor de linkse en rechtse schokdempers van de achterste ophanging.
- Alle werkzaamheden moeten worden verricht met stilstaande motor.

**VERVANGING: SCHOKDEMPERS – RENAULT MODUS / GRAND MODUS (F, JP). AANBEVOLEN VOLGORDE VAN STAPPEN:**

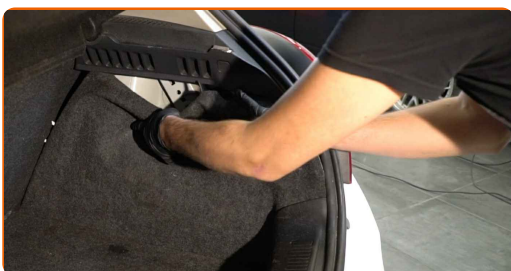
**1** Zet de wielen vast met behulp van wielblokken.

**2** Maak de wielbouten los. Gebruik de krachtdopsleutel #17.



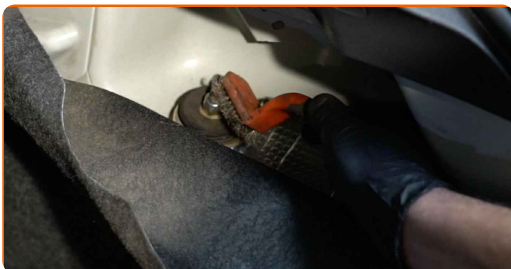
**3** Open het kofferdeksel.

**4** Maak de bekleding van de kofferbakwanden los.



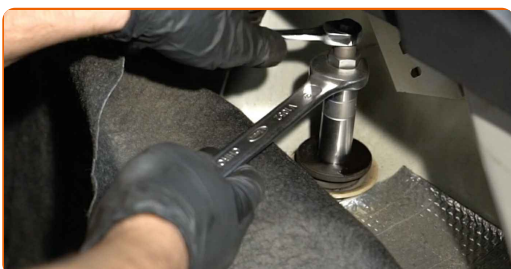
5

Reinig de schokdemperbevestigingen. Gebruik een staalborstel. Gebruik de WD-40 spray.



6

Schroef de bovenste bevestiging van de schokdemper los. Maak gebruik van een bit-dop voor schokdempers DDN#6 Gebruik een dopsleutel Nr.16. Gebruik een ratelsleutel.



7

Verhoog de achterzijde van de wagen en plaats veilig op steunen.

8

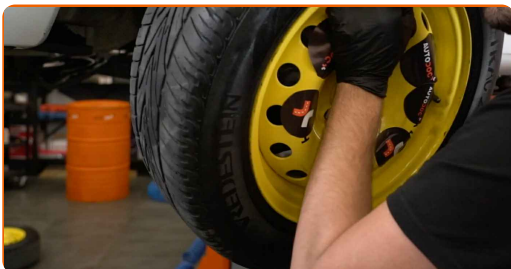
Draai de wielbouten los.



Vervanging: schokdempers – RENAULT Modus / Grand Modus (F, JP).  
Deskundigen bevelen aan:

- U moet het wiel in de hoogste stand houden als u de bouten losdraait.

**9** Neem het wiel eraf.



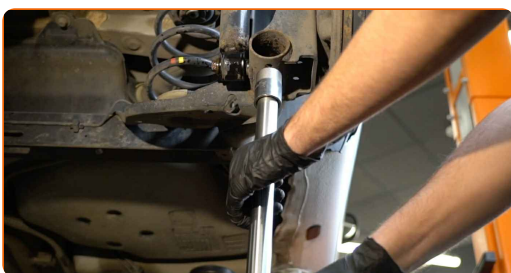
**10** Ontkoppel de kabels van de ABS-sensor. Gebruik een koevoet.



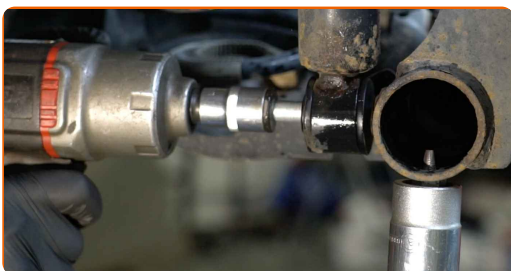
**11** Reinig de schokdemperbevestigingen. Gebruik een staalborstel. Gebruik de WD-40 spray.



**12** Zorg ervoor dat de stang van de achterophanging ergens op kan leunen. Gebruik een hydraulische versnellingsbak krik.



**13** Schroef de onderste bevestiging van de schokdemper los. Gebruik een dopsleutel Nr.18. Gebruik een ratelsleutel.

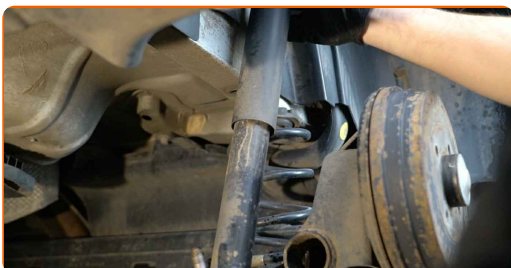


Vervanging: schokdempers – RENAULT Modus / Grand Modus (F, JP). Tip:

- Houd de schokdemper vast tijdens het losmaken van de bevestigingsbouten om verwondingen te vermijden.

14

Verwijder de schokdemper.

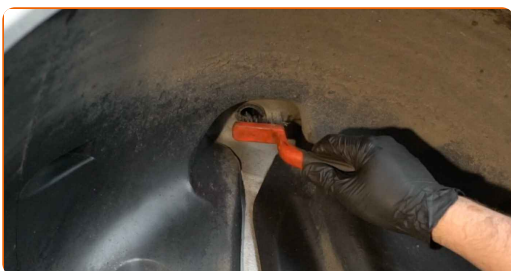


Vervanging: schokdempers – RENAULT Modus / Grand Modus (F, JP). De experts van AUTODOC bevelen aan:

- Vooraleer een nieuwe schokdemper te installeren dient u deze 3-5 keer handmatig te pompen.

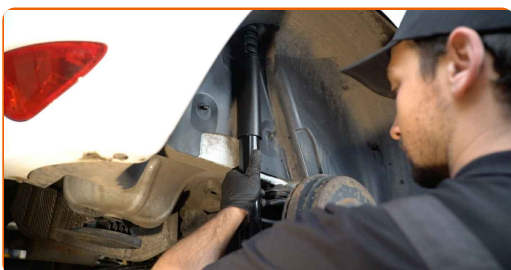
15

Reinig de montagelocaties van de schokdemper. Gebruik een staalborstel. Gebruik de WD-40 spray.



16

Plaats de schokdemper in de wielkast en maak deze vast.

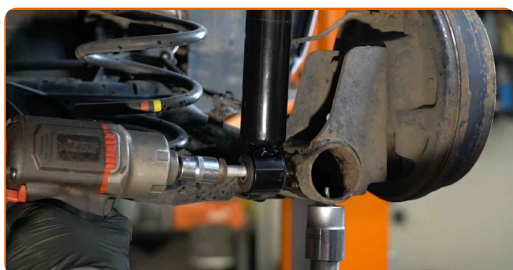


**AUTODOC raadt aan:**

- **Belangrijk!** Houd de schokdemper vast tijdens het inschroeven van de bevestigingsbouten. RENAULT Modus / Grand Modus (F, JP)

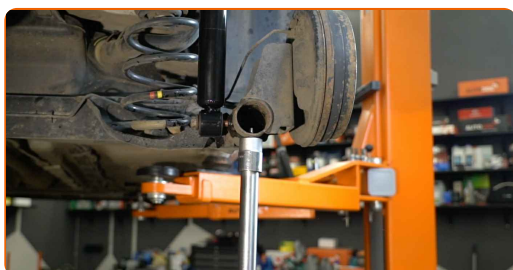
**17**

Draai de onderste beugel van de schokdemper aan. Gebruik een dopsleutel Nr.18. Gebruik een ratelsleutel.



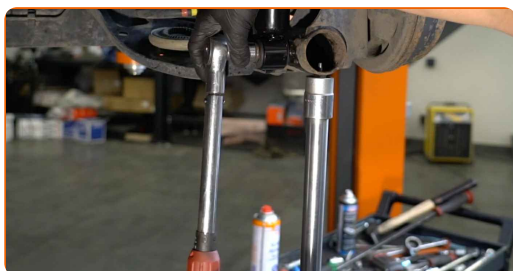
**18**

Hef de hydraulische transmissie krik 10-15 cm omhoog.



**19**

Span de onderste bevestiging van de schokdemper aan. Gebruik een dopsleutel Nr.18. Gebruik een momentsleutel. Draai deze vast tot een koppel van 105 Nm.



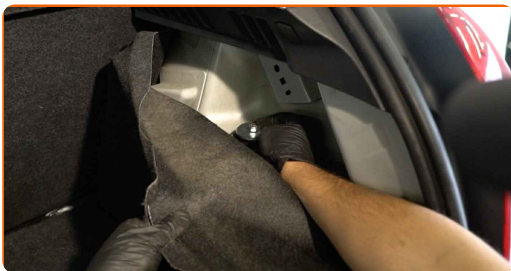
**20**

Behandel de schokdemper met een daarvoor bedoeld middel. Gebruik een kopersmeermiddel.

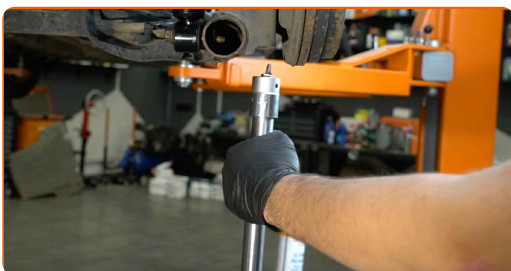




**21** Schroef de bovenste bevestiging van de schokdemper vast.



**22** Verwijder de bevestiging van onder de achterasbalk.



**AUTODOC raadt aan:**

- Vervanging: schokdempers – RENAULT Modus / Grand Modus (F, JP). Laat de versnellingsbakkrak soepel zakken, zonder geschok, teneinde de onderdelen en mechanismen niet te beschadigen.

**23** Verbind de kabels van de ABS-sensor.

**24** Reinig het oppervlak waarop de velg moet worden gemonteerd. Gebruik een staalborstel.



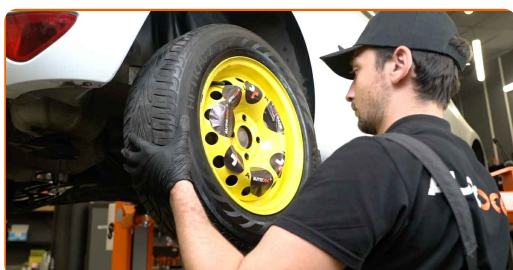
25

Behandel het oppervlak waar de remschijf contact maakt met de velg. Gebruik een kopersmeermiddel.



26

Installeer het wiel.

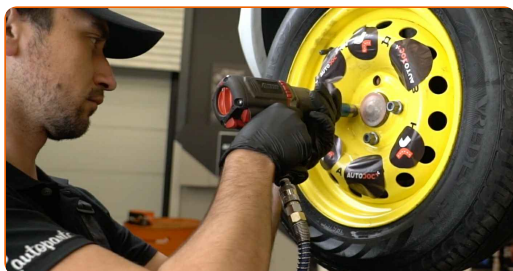


Vervanging: schokdempers – RENAULT Modus / Grand Modus (F, JP). Tip van AUTODOC:

- Houd het wiel omhoog tijdens het vastschroeven van de bevestigingsbouten om verwondingen te vermijden.

27

Draai de wielbouten vast. Gebruik de krachtdopsleutel #17.



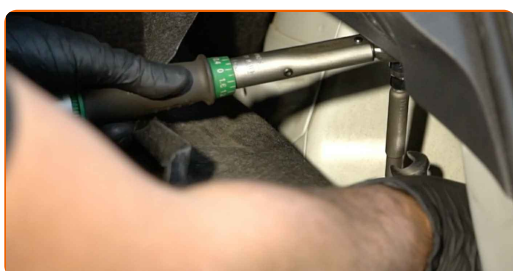
28

Verlaag de wagen en werk in kruisvolgorde bij het aanspannen van de wielbouten. Gebruik de krachtdopsleutel #17. Gebruik een momentsleutel. Draai deze vast tot een koppel van 105 Nm.

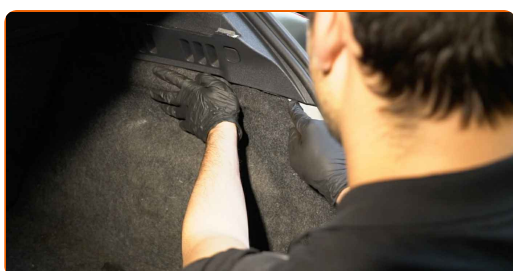
**29** Verwijder de krik en de wielblokken.



**30** Span de bovenste schokdemperbevestiging aan. Maak gebruik van een bit-dop voor schokdempers DDN<sup>®</sup>6. Gebruik een combinatie steeksleutel Nr.13. Gebruik een momentsleutel. Draai deze vast tot een koppel van 21 Nm.



**31** Maak de bekleding van de kofferbakwand vast.



**32** Sluit het kofferdeksel.

**GOED GEDAAN!** 

**BEKIJK MEER TUTORIALS**

## AUTODOC – TOPKWALITEIT EN BETAALBARE AUTO-ONDERDELEN ONLINE

**AUTODOC'S MOBIELE APP: GRIJP GEWELDIGE AANBIEDINGEN, TERWIJL U COMFORTABEL WINKELT**



**EEN GEWELDIG AANBOD AAN RESERVEONDERDELEN VOOR UW AUTO**

**SCHOKDEMPERS: EEN OMVANGRIJK AANBOD**

### **UITSLUITING VAN VERANTWOORDELIJKHEID:**

Das document bevat alleen algemene aanbevelingen die te pas kunnen komen als u bezig bent met reparatie of vervanging van onderdelen. AUTODOC is niet aansprakelijk voor verliezen, verwondingen of schade aan eigendommen die bij het repareren of vervangen kunnen optreden door een verkeerde toepassing of een verkeerde interpretatie van de ter beschikking gestelde informatie.

AUTODOC is niet aansprakelijk voor eventuele fouten en onduidelijkheden in deze handleiding. De informatie wordt alleen ter beschikking gesteld om te verduidelijken en is geen alternatief voor instructies van deskundigen.

AUTODOC is niet aansprakelijk voor de verkeerde of gevaarlijke toepassing van apparatuur, werktuig en auto-onderdelen. AUTODOC geeft het dringende advies om voorzichtig te zijn en zich aan de veiligheidsvoorschriften te houden als er sprake is van een reparatie of een vervanging. En denkt u eraan: het gebruik van auto-onderdelen met een minderwaardige kwaliteit is geen garantie voor de vereiste verkeersveiligheid.

© Copyright 2022 – Alle content, met name teksten, foto's en grafieken zijn als intellectueel eigendom geregistreerd. Alle rechten, met inbegrip van vermenigvuldiging, publicatie, bewerking en vertaling, zijn voorbehouden, AUTODOC GmbH.