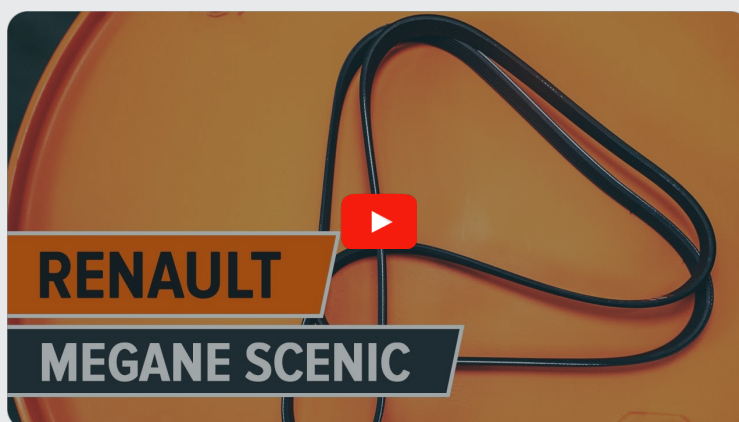




Hoe multiriem vervangen
bij een **RENAULT**
Megane II Sedan (LM) –
vervangingshandleiding

EENDERE VIDEO-TUTORIAL



Deze video toont de vervangingsprocedure van een eender auto-onderdeel in een andere auto.

Belangrijk!

Deze vervangingsprocedure kan worden toegepast voor de volgende voertuigen:
RENAULT Megane II Sedan (LM) 1.6 Hi-Flex, RENAULT Megane II Sedan (LM) 2.0

De stappen kunnen lichtjes variëren, afhankelijk van het ontwerp van de wagen.

Deze tutorial werd gemaakt op basis van de vervangingsprocedure voor een eender auto-onderdeel op: RENAULT Megane Scenic (JA) 1.6 16V

VERVANGING: MULTIRIEM – RENAULT MEGANE II
SEDAN (LM). BENODIGD GEREEDSCHAP:



- Momentsleutel
- Combinatiesleutel Nr.13
- Dopsleutel nr.18
- Krachtdop voor velgen Nr.19
- Ratelsleutel
- Kruisschroevendraaier
- Spatbordbeschermer
- Wielblok

Koop gereedschap

AUTODOC raadt aan:

- NB: alle werkzaamheden aan de auto RENAULT Megane II Sedan (LM) dienen uitgevoerd te worden bij een uitgeschakelde motor.

VOER DE VERVANGING IN DE VOLGENDE VOLGORDE UIT:

1 Open de motorkap.

2 Gebruik een beschermhoes om beschadiging van lak en kunststof onderdelen van de auto te voorkomen.

3 Zet de wielen vast met behulp van wielblokken. Maak de wielbouten los. Gebruik de krachtdopsleutel #19.



4 Hef de auto op.

Vervanging: multiriem – RENAULT Megane II Sedan (LM). Tip van AUTODOC:

- Indien u een krik gebruikt, zorg ervoor dat deze op een plat oppervlak rust zonder oneffenheden.
- Zorg voor extra beveiliging met kriksteunen.

5

Draai de wielbouten los.



AUTODOC raadt aan:

- Waarschuwing! Houd het wiel vast tijdens het losschroeven van de bevestigingsbouten om letsel te voorkomen. RENAULT Megane II Sedan (LM)

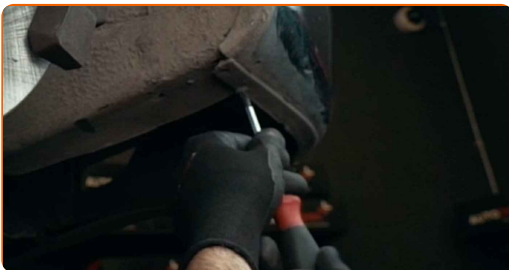
6

Neem het wiel eraf.



7

Schroef de bevestigingsstukken van de wielkastafdekking los en verwijder deze. Gebruik een kruisschroevendraaier.



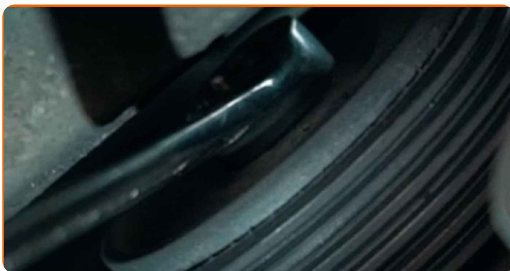
8

Verwijder de wielkastafdekking.



9

Trek de multiriemspanner opzij. Gebruik een combinatie steeksleutel Nr.13.



10

Haal de multiriem weg.

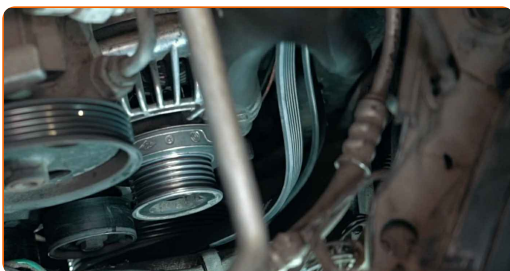


Vervanging: multiriem – RENAULT Megane II Sedan (LM). Deskundigen bevelen aan:

- Controleer de staat van de riemspanner en de vrijlooppoelie en vervang deze indien nodig.

11

Plaats de multiriem.



AUTODOC raadt aan:

- Zorg ervoor dat de multiriem nauwsluitend op alle spanners en rollen past.

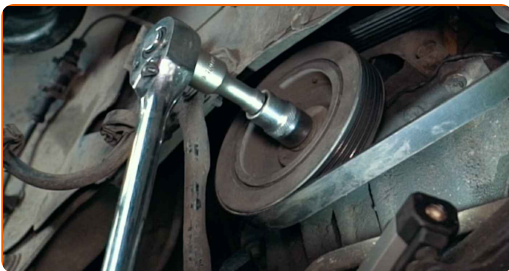
12 Trek de multiriemspanner opzij. Gebruik een combinatie steeksleutel Nr.13.



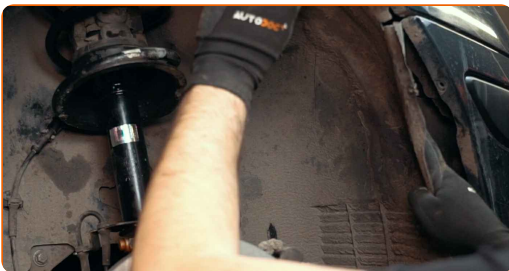
13 Breng de multiriem aan op de riemspanner. Plaats de riemspanner weer in zijn oorspronkelijke positie.



14 Laat de krukas een aantal keren draaien om te checken of de nieuwe geribde V-riem goed werkt. Gebruik een dopsleutel Nr.18. Gebruik een ratelsleutel.



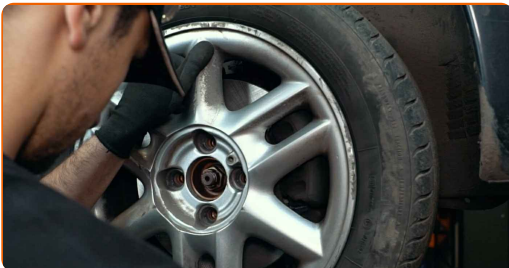
15 Plaats de wielkastafdekking op de bevestigingsplaats.



- 16 Plaats de bevestigingstukken voor de wielkastafdekking en draai deze vast. Gebruik een combinatie steeksleutel Nr.13.



- 17 Installeer het wiel.



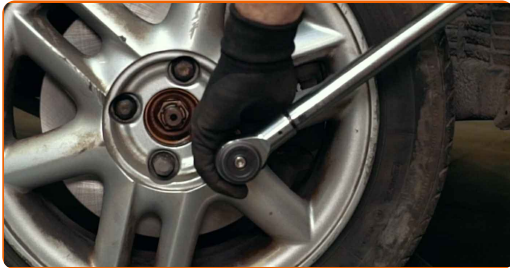
AUTODOC raadt aan:

- Belangrijk! Houd het wiel vast tijdens het inschroeven van de bevestigingsbouten.
RENAULT Megane II Sedan (LM)

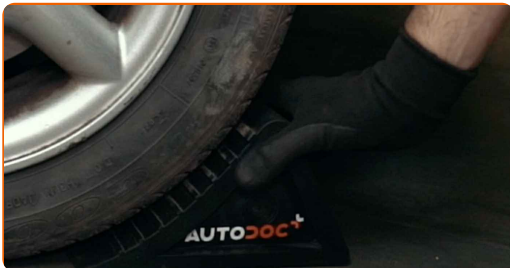
- 18 Draai de wielbouten vast. Gebruik de krachtdopsleutel #19.



- 19** Verlaag de wagen en werk in kruisvolgorde bij het aanspannen van de wielbouten. Gebruik de krachtdopsleutel #19. Gebruik een momentsleutel. Draai deze vast tot een koppel van 90 Nm.



- 20** Verwijder de krik en de wielblokken.



- 21** Laat de motor enkele minuten draaien. Dit is noodzakelijk om te garanderen dat de component correct werkt.

- 22** Schakel de motor uit.

- 23** Verwijder de beschermhoes van het spatbord.

- 24** Sluit de motorkap.

GOED GEDAAN! 

BEKIJK MEER TUTORIALS

AUTODOC – TOPKWALITEIT EN BETAALBARE AUTO- ONDERDELEN ONLINE

**AUTODOC'S MOBILE APP: GRIJP GEWELDIGE AANBIEDINGEN,
TERWIJL U COMFORTABEL WINKELT**



AUTODOC+

GET IT ON
Google Play

Download on the
App Store

Download

**EEN GEWELDIG AANBOD AAN RESERVEONDERDELEN
VOOR UW AUTO**

MULTIRIEM: EEN OMVANGRIJK AANBOD

i **UITSLUITING VAN VERANTWOORDELIJKHEID:**

Das document bevat alleen algemene aanbevelingen die te pas kunnen komen als u bezig bent met reparatie of vervanging van onderdelen. AUTODOC is niet aansprakelijk voor verliezen, verwondingen of schade aan eigendommen die bij het repareren of vervangen kunnen optreden door een verkeerde toepassing of een verkeerde interpretatie van de ter beschikking gestelde informatie.

AUTODOC is niet aansprakelijk voor eventuele fouten en onduidelijkheden in deze handleiding. De informatie wordt alleen ter beschikking gesteld om te verduidelijken en is geen alternatief voor instructies van deskundigen.

AUTODOC is niet aansprakelijk voor de verkeerde of gevaarlijke toepassing van apparatuur, werktuig en auto-onderdelen. AUTODOC geeft het dringende advies om voorzichtig te zijn en zich aan de veiligheidsvoorschriften te houden als er sprake is van een reparatie of een vervanging. En denkt u eraan: het gebruik van auto-onderdelen met een minderwaardige kwaliteit is geen garantie voor de vereiste verkeersveiligheid.

© Copyright 2022 – Alle content, met name teksten, foto's en grafieken zijn als intellectueel eigendom geregistreerd. Alle rechten, met inbegrip van vermenigvuldiging, publicatie, bewerking en vertaling, zijn voorbehouden, AUTODOC GmbH.