



Hoe koplampen
vervangen bij een **OPEL**
Corsa D Van (S07) –
vervangingshandleiding

EENDERE VIDEO-TUTORIAL



Deze video toont de vervangingsprocedure van een eender auto-onderdeel in een andere auto.

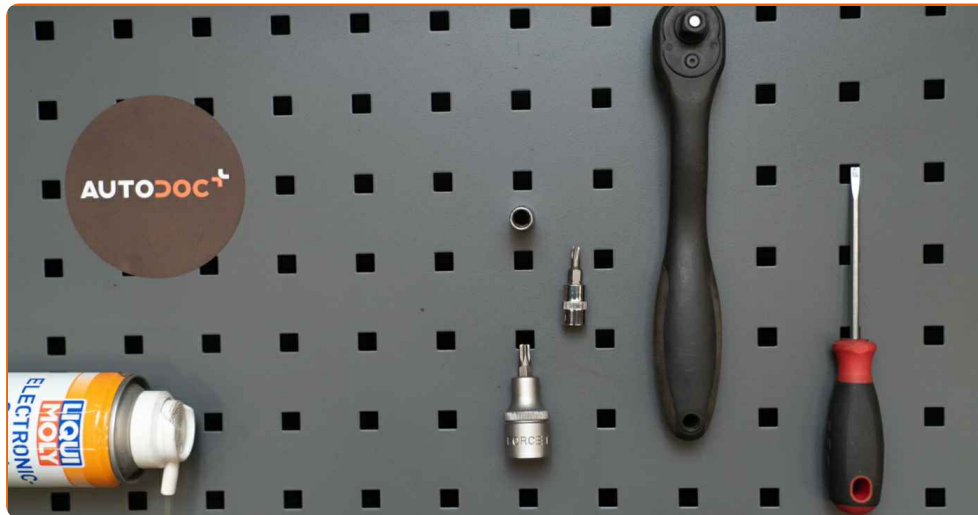
Belangrijk!

Deze vervangingsprocedure kan worden toegepast voor de volgende voertuigen:
OPEL Corsa D Van (S07) 1.3 CDTI (L08), OPEL Corsa D Van (S07) 1.0 (L08), OPEL
Corsa D Van (S07) 1.2 (L08)

De stappen kunnen lichtjes variëren, afhankelijk van het ontwerp van de wagen.

Deze tutorial werd gemaakt op basis van de vervangingsprocedure voor een eender
auto-onderdeel op: OPEL Corsa D Hatchback (S07) 1.3 CDTI (L08, L68)

VERVANGING: KOPLAMPEN – OPEL CORSA D VAN (S07). GEREEDSCHAP DAT U DAARBIJ NODIG HEBT:



- Contactspray
- Dopsleutel nr.8
- Torx bit T20
- Torx bit T25
- Ratelsleutel
- Platte Schroevendraaier
- Schilderstape
- Spatbordbeschermer
- Wielblok

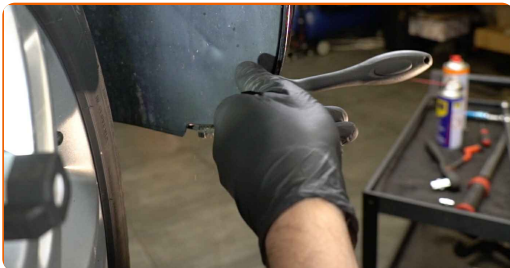
Koop gereedschap

Vervanging: koplampen – OPEL Corsa D Van (S07). Tip van AUTODOC:

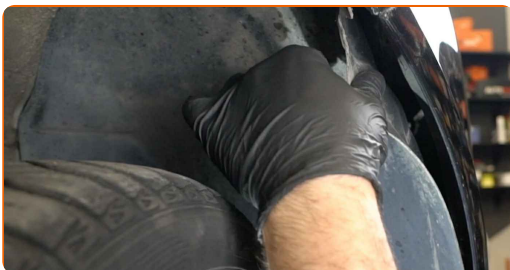
- Linker en rechter koplampen worden op dezelfde manier vervangen.
- Alle werkzaamheden moeten worden verricht met stilstaande motor.

VERVANGING: KOPLAMPEN – OPEL CORSA D VAN (S07). AANBEVOLEN VOLGORDE VAN STAPPEN:

- 1 Open de motorkap.
- 2 Gebruik een beschermhoes om beschadiging van lak en kunststof onderdelen van de auto te voorkomen.
- 3 Vijzel de auto op met behulp van een krik of zet de auto boven een reparatiekuil.
- 4 Schroef de bevestigingselementen van de wielkastafdekking los. Gebruik Torx T20. Gebruik een ratelsleutel.

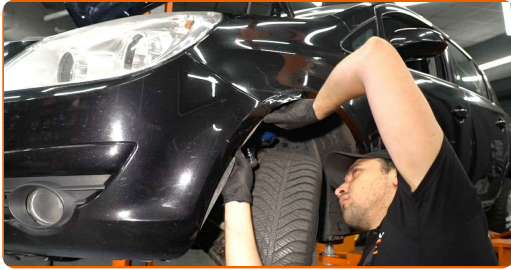


- 5 Schuif het onderdeel opzij.



6

Ontkoppel de stekkers voor de mistlampen.



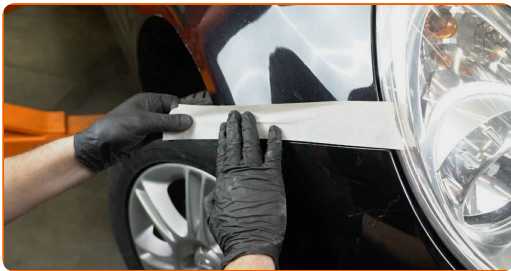
7

Schroef de onderste bevestigingsmiddelen van de bumper los. Gebruik Torx T25. Gebruik een ratelsleutel.



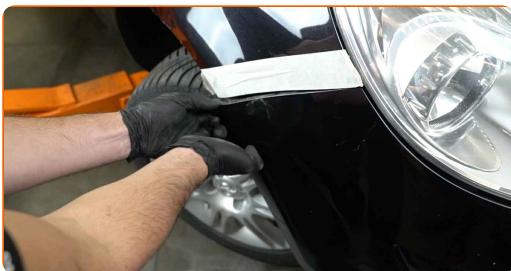
8

Breng schilderstape aan om te voorkomen dat kunststoffen en gelakte onderdelen van de auto beschadigd raken.



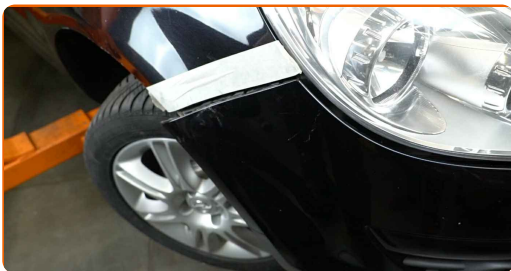
9

Maak de zijclipjes voor de bumper los.



10

Verwijder de bumper voorzichtig van de bevestigingspunten.



AUTODOC raadt aan:

- Vervanging: koplampen – OPEL Corsa D Van (S07). Oefen niet te veel kracht uit bij het verwijderen van het onderdeel aangezien het daarbij beschadigd zou kunnen raken.

11

Schroef de bovenste bevestigingsmiddelen van de bumper los. Gebruik een dopsleutel Nr.8. Gebruik een ratelsleutel.



12

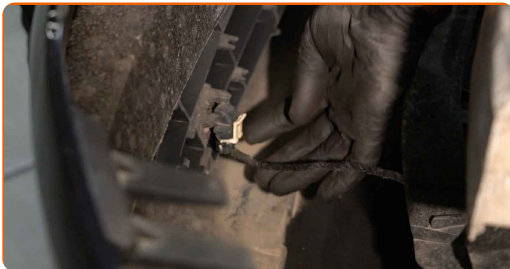
Haal de bumper van zijn plek.



AUTODOC raadt aan:

- Gebruik geen overmatige kracht bij het verwijderen van het onderdeel. Anders kan het onderdeel beschadigd raken.

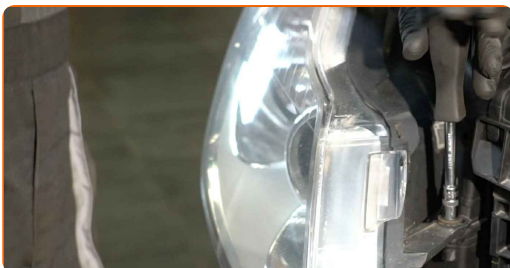
13 Ontkoppel de stekkers voor de parkeersensor.



14 Schroef de bevestigingsstukken van de koplamp los. Gebruik een dopsleutel Nr.8. Gebruik een ratelsleutel.



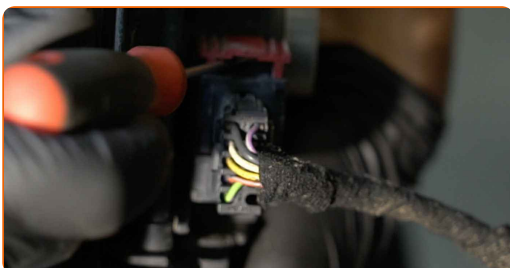
15 Verwijder de koplamp.



Vervanging: koplampen – OPEL Corsa D Van (S07). AUTODOC beveelt aan:

- Gebruik geen overmatige kracht bij het verwijderen van het onderdeel. Anders kan het onderdeel beschadigd raken.

16 Ontkoppel de connectoren voor de gloeilampen van de koplamp. Gebruik een platte schroevendraaier.



17

Ontkoppel de connectoren en verwijder de gloeilampen van de koplamp.



Vervanging: koplampen – OPEL Corsa D Van (S07). Tip:

- Zorg ervoor dat u het lampglas niet aanraakt. Achterblijvende vingerafdrukken kunnen defecten veroorzaken.

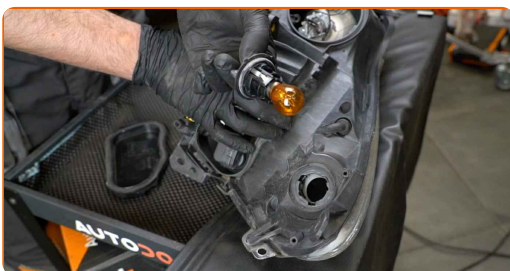
18

Behandel de connectoren van de koplampen met een daarvoor bedoeld middel. Gebruik contactspray.



19

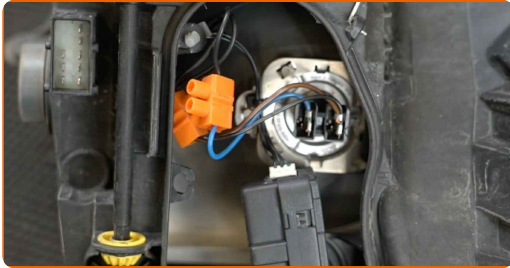
Plaats de gloeilampen op de daarvoor bedoelde plek in de nieuwe koplamp en maak de bevestigingsstukken vast.



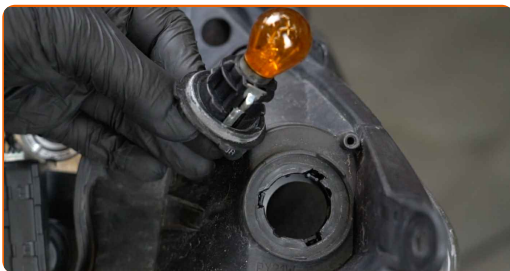
Vervanging: koplampen – OPEL Corsa D Van (S07). Tip van AUTODOC:

- Zorg ervoor dat u het lampglas niet aanraakt. Achterblijvende vingerafdrukken kunnen defecten veroorzaken.

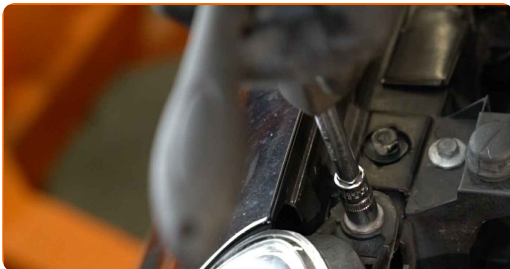
20 Sluit de connectoren voor de gloeilampen van de koplamp aan.



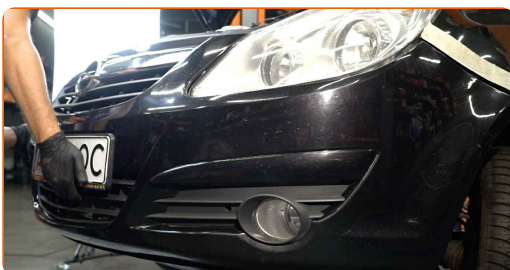
21 Monteer de nieuwe koplamp.



22 Schroef de bevestigingsstukken van de koplamp vast. Gebruik een dopsleutel Nr.8. Gebruik een ratelsleutel.



23 Plaats de bumper op het bevestigingspunt.



Vervanging: koplampen – OPEL Corsa D Van (S07). Deskundigen bevelen aan:

- Vervanging: koplampen – OPEL Corsa D Van (S07). Oefen geen bovenmatige kracht uit bij het monteren om het onderdeel niet te beschadigen tijdens de montage.

24 Sluit de stekkers van de parkeersensor aan.

25 Schroef de bovenste bumperbevestigingen vast. Gebruik een dopsleutel Nr.8. Gebruik een ratelsleutel.



AUTODOC raadt aan:

- Om beschadigingen aan de onderdelen te voorkomen, moet u de bumper bij het vastschroeven van de bovenste bevestigingen vasthouden.

26 Maak de zijclipjes voor de bumper weer vast. Zorg ervoor dat u de klik hoort wanneer deze in de juiste positie is gezet.



Vervanging: koplampen – OPEL Corsa D Van (S07). AUTODOC beveelt aan:

- Gebruik geen overmatige kracht bij het plaatsen van het onderdeel. Anders kunnen de bevestigingen beschadigd raken.

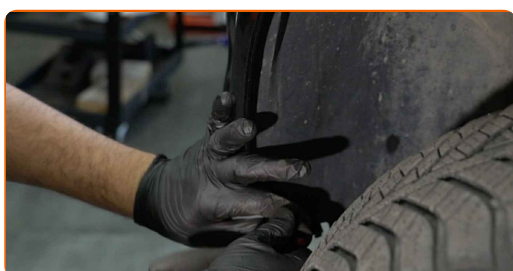
27

Schroef de onderste bevestigingsmiddelen van de bumper in. Gebruik Torx T25. Gebruik een ratelsleutel.



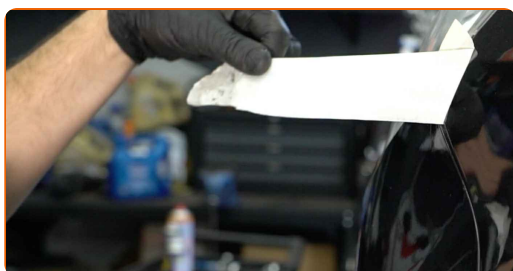
28

Plaats de wielkastafdekking op de bevestigingsplaats. Schroef de bevestigingen vast. Gebruik Torx T20. Gebruik een ratelsleutel.



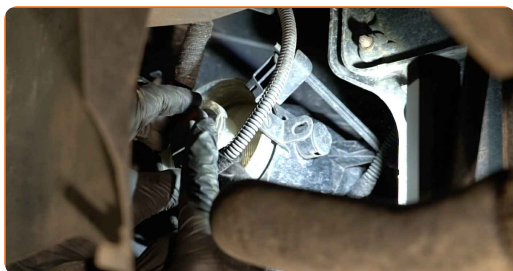
29

Verwijder de schilderstape.



30

Sluit de stekkers voor de mistlampen aan.



31

Laat de wagen zaken.

32

Zet het contact aan.



33

Controleer of de koplampen naar behoren functioneren.



34

Zet het contact uit.



35

Verwijder de beschermhoes van het spatbord.

36

Sluit de motorkap.

GOED GEDAAN! **BEKIJK MEER TUTORIALS**

AUTODOC – TOPKWALITEIT EN BETAALBARE AUTO-ONDERDELEN ONLINE

AUTODOC'S MOBIELE APP: GRIJP GEWELDIGE AANBIEDINGEN, TERWIJL U COMFORTABEL WINKELT



AUTODOC

GET IT ON
 Google Play

Download on the
 App Store

Download

EEN GEWELDIG AANBOD AAN RESERVEONDERDELEN VOOR UW AUTO

KOPLAMPEN: EEN OMVANGRIJK AANBOD

UITSLUITING VAN VERANTWOORDELIJKHEID:

Das document bevat alleen algemene aanbevelingen die te pas kunnen komen als u bezig bent met reparatie of vervanging van onderdelen. AUTODOC is niet aansprakelijk voor verliezen, verwondingen of schade aan eigendommen die bij het repareren of vervangen kunnen optreden door een verkeerde toepassing of een verkeerde interpretatie van de ter beschikking gestelde informatie.

AUTODOC is niet aansprakelijk voor eventuele fouten en onduidelijkheden in deze handleiding. De informatie wordt alleen ter beschikking gesteld om te verduidelijken en is geen alternatief voor instructies van deskundigen.

AUTODOC is niet aansprakelijk voor de verkeerde of gevaarlijke toepassing van apparatuur, werktuig en auto-onderdelen. AUTODOC geeft het dringende advies om voorzichtig te zijn en zich aan de veiligheidsvoorschriften te houden als er sprake is van een reparatie of een vervanging. En denkt u eraan: het gebruik van auto-onderdelen met een minderwaardige kwaliteit is geen garantie voor de vereiste verkeersveiligheid.

© Copyright 2022 – Alle content, met name teksten, foto's en grafieken zijn als intellectueel eigendom geregistreerd. Alle rechten, met inbegrip van vermenigvuldiging, publicatie, bewerking en vertaling, zijn voorbehouden, AUTODOC GmbH.