



Hoe wiellager achteraan
vervangen bij een **OPEL**
Corsa A TR (S83) –
vervangingshandleiding

EENDERE VIDEO-TUTORIAL



Deze video toont de vervangingsprocedure van een eender auto-onderdeel in een andere auto.

Belangrijk!

Deze vervangingsprocedure kan worden toegepast voor de volgende voertuigen: OPEL Corsa A TR (S83) 1.0 (F11, M11, F19, M19), OPEL Corsa A TR (S83) 1.2 S (F11, M11, M19, F19), OPEL Corsa A TR (S83) 1.2 N (F11, M11, F19, M19), OPEL Corsa A TR (S83) 1.3 (F11, F19, M11, M19), OPEL Corsa A TR (S83) 1.3 S (F11, M11, F19, M19), OPEL Corsa A TR (S83) 1.5 D (F11, M11, F19, M19), OPEL Corsa A TR (S83) 1.2 S (F11, M11, F19, M19), OPEL Corsa A TR (S83) 1.4 i (F11, M11, F19, M19), OPEL Corsa A TR (S83) 1.5 TD (F11, M11, F19, M19), OPEL Corsa A TR (S83) 1.4 S (F11, M11, F19, M19), OPEL Corsa A TR (S83) 1.2 i (F11, M11, F19, M19)

De stappen kunnen lichtjes variëren, afhankelijk van het ontwerp van de wagen.

Deze tutorial werd gemaakt op basis van de vervangingsprocedure voor een eender auto-onderdeel op: OPEL Corsa B Hatchback (S93) 1.4 i (F08, F68, M68)

**VERVANGING: WIELLAGER – OPEL CORSA A TR (S83).
OVERZICHT MET GEREEDSCHAP DAT U NODIG HEBT:**



- Universele reinigingspray
- Lagervet
- Keramisch vet
- Momentsleutel
- Dopsleutel nr.24
- Krachtdop voor velgen Nr.17
- Universele Trekker
- Uitdrijfset voor lagers en bussen
- Ratelsleutel
- Platte schroevendraaier
- Hamer
- Rubberhamer
- Koevoet
- Wielblok

Koop gereedschap

AUTODOC raadt aan:

- Gebruik de lagermontage van uw OPEL Corsa A TR (S83) niet opnieuw.
- De manier van vervanging van de wiellager is hetzelfde voor beide wielen aan dezelfde as.
- NB: alle werkzaamheden aan de auto OPEL Corsa A TR (S83) dienen uitgevoerd te worden bij een uitgeschakelde motor.

VOER DE VERVANGING IN DE VOLGENDE VOLGORDE UIT:

1 Zet de wielen vast met behulp van wielblokken.

2 Maak de wielbouten los. Gebruik de krachtdopsleutel #17.



3 Hef de auto op.

Vervanging: wiellager – OPEL Corsa A TR (S83). Deskundigen bevelen aan:

- Indien u een krik gebruikt, zorg ervoor dat deze op een plat oppervlak rust zonder oneffenheden.
- Zorg voor extra beveiliging met kriksteunen.

4

Draai de wielbouten los.



AUTODOC raadt aan:

- Waarschuwing! Houd het wiel vast tijdens het losschroeven van de bevestigingsbouten om letsel te voorkomen. OPEL Corsa A TR (S83)

5

Neem het wiel eraf.



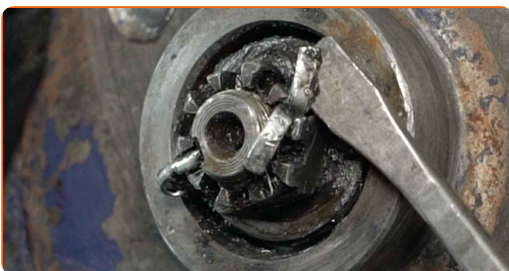
6

Verwijder de moerdop voor de wielnaaf. Gebruik een koevoet. Gebruik een hamer.



7

Verwijder de splitpen die de wielmoer vastzet. Gebruik een koevoet. Gebruik een platte schroevendraaier.



8

Schroef de wielmoer los. Gebruik een dopsleutel Nr.24. Gebruik een ratelsleutel.



9

Verwijder de sluitring van het wiellager. Gebruik een koevoet.



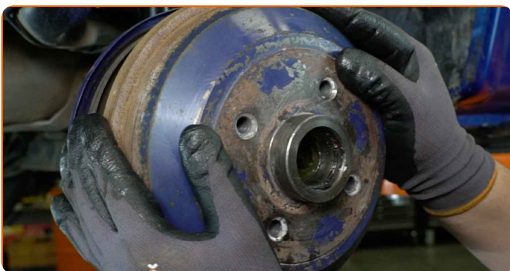
10

Verwijder het wiellager. Gebruik een koevoet.



11

Verwijder de remtrommel gemonteerd aan de wielnaaf lager.



Vervanging: wiellager – OPEL Corsa A TR (S83). Tip van AUTODOC:

- Onderzoek de remtrommel. Vervang indien nodig.

12 Verwijder de binnenste oliedichtring van het wiellager. Gebruik een koevoet.



13 Verwijder het wiellager. Gebruik een koevoet.



14 Reinig de bevestigingsplaats voor het wiellager.



15 Verwijder de binnenring van het wiellager uit de remtrommel. Maak gebruik van een universele trekker.



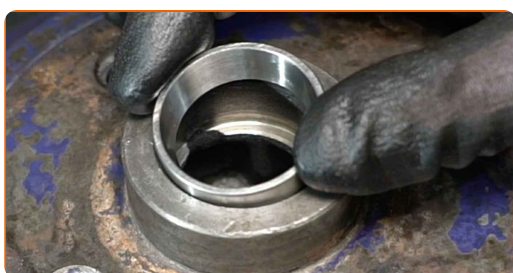
- 16** Verwijder de buitenste wiellagerloopring van de remtrommel. Maak gebruik van een uitdrijfset voor lagers en busen.



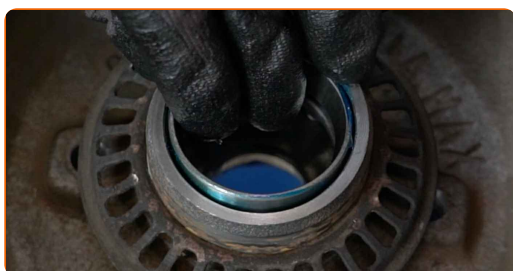
- 17** Reinig de bevestigingsplaats voor het wiellager. Gebruik allesreiniger.



- 18** Plaats een nieuwe buitenste wiellagerloopring in de remtrommel. Uitdrijfset voor lagers en busen.



- 19** Plaats de nieuwe binnenring van het wiellager in de remtrommel. Uitdrijfset voor lagers en busen.



20 Behandel het wiellager met een daarvoor bedoeld middel. Gebruik lagervet.



21 Monteer een nieuwe naaflagerdop en zet deze vast.



22 Monteer de oliekeerring voor het wiellager.



23 Behandel de asstomp. Gebruik allesreiniger. Gebruik lagervet.



24 Plaats de remtrommel die samengevoegd is met de wiellager.



25 Plaats de sluitring van het wiellager.



26 Draai de wielmoer erop. Gebruik een dopsleutel Nr.24. Gebruik een ratelsleutel.



27 Installeer het wiel.



AUTODOC raadt aan:

- Waarschuwing! Houd het wiel vast tijdens het inschroeven van de bevestigingsbouten om letsel te voorkomen. OPEL Corsa A TR (S83)

28 Draai de wielbouten vast. Gebruik de krachtdopsleutel #17.



29

Laat het wiel draaien om het verse vet gelijkmatig over de wiellagers te verdelen.



30

Regel de axiale speling bij door de afstelmoer vast te draaien. Gebruik een dopsleutel Nr.24. Gebruik een momentsleutel. Draai deze vast tot een koppel van 20-25 Nm.



Let op!

- Raadpleeg het reparatiehandboek van uw auto voor de exacte instructies voor afstelling.

31

Draai de wielbouten los.



AUTODOC raadt aan:

- Waarschuwing! Houd het wiel vast tijdens het losschroeven van de bevestigingsbouten om letsel te voorkomen. OPEL Corsa A TR (S83)

32 Neem het wiel eraf.



33 Monteer een nieuwe splitpen voor de wielmoer. Gebruik een koevoet.



34 Installeer de kap van de naafmoer. Gebruik een rubberen hamer.



35 Behandel het contactvlak waar de velg met de remtrommel in aanraking komt met een daarvoor bedoeld middel. Maak gebruik van keramisch vet.



36 Installeer het wiel.



AUTODOC raadt aan:

- Waarschuwing! Houd het wiel vast tijdens het inschroeven van de bevestigingsbouten om letsel te voorkomen. OPEL Corsa A TR (S83)

37

Draai de wielbouten vast. Gebruik de krachtdopsleutel #17.



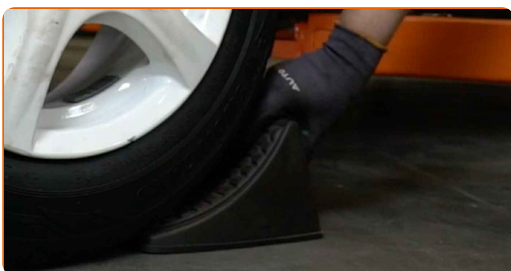
38

Verlaag de wagen en werk in kruisvolgorde bij het aanspannen van de wielbouten. Gebruik de krachtdopsleutel #17. Gebruik een momentsleutel. Draai deze vast tot een koppel van 110 Nm.



39

Verwijder de krik en de wielblokken.



Vervanging: wiellager – OPEL Corsa A TR (S83). AUTODOC beveelt aan:

- Druk het rempedaal enkele malen in zonder de motor te starten, tot u een aanzienlijke weerstand voelt.

GOED GEDAAN! 

BEKIJK MEER TUTORIALS

AUTODOC – TOPKWALITEIT EN BETAALBARE AUTO-ONDERDELEN ONLINE

AUTODOC'S MOBIELE APP: GRIJP GEWELDIGE AANBIEDINGEN, TERWIJL U COMFORTABEL WINKELT



+ AUTODOC

GET IT ON
Google Play

Download on the
App Store

Download

EEN GEWELDIG AANBOD AAN RESERVEONDERDELEN VOOR UW AUTO

WIELLAGER: EEN OMVANGRIJK AANBOD

(i) UITSLUITING VAN VERANTWOORDELIJKHEID:

Das document bevat alleen algemene aanbevelingen die te pas kunnen komen als u bezig bent met reparatie of vervanging van onderdelen. AUTODOC is niet aansprakelijk voor verliezen, verwondingen of schade aan eigendommen die bij het repareren of vervangen kunnen optreden door een verkeerde toepassing of een verkeerde interpretatie van de ter beschikking gestelde informatie.

AUTODOC is niet aansprakelijk voor eventuele fouten en onduidelijkheden in deze handleiding. De informatie wordt alleen ter beschikking gesteld om te verduidelijken en is geen alternatief voor instructies van deskundigen.

AUTODOC is niet aansprakelijk voor de verkeerde of gevaarlijke toepassing van apparatuur, werktuig en auto-onderdelen. AUTODOC geeft het dringende advies om voorzichtig te zijn en zich aan de veiligheidsvoorschriften te houden als er sprake is van een reparatie of een vervanging. En denkt u eraan: het gebruik van auto-onderdelen met een minderwaardige kwaliteit is geen garantie voor de vereiste verkeersveiligheid.

© Copyright 2023 – Alle content, met name teksten, foto's en grafieken zijn als intellectueel eigendom geregistreerd. Alle rechten, met inbegrip van vermenigvuldiging, publicatie, bewerking en vertaling, zijn voorbehouden, AUTODOC SE.