



Hoe schokdempers
achteraan vervangen bij
een **OPEL COMBO**
Bestelwagen/Bus –
vervangingshandleiding

EENDERE VIDEO-TUTORIAL



Deze video toont de vervangingsprocedure van een eender auto-onderdeel in een andere auto.

Belangrijk!

Deze vervangingsprocedure kan worden toegepast voor de volgende voertuigen: OPEL COMBO Bestelwagen/Bus 1.7 DI 16V, OPEL COMBO Bestelwagen/Bus 1.6, OPEL COMBO Bestelwagen/Bus 1.7 DTI 16V, OPEL COMBO Bestelwagen/Bus 1.4 16V, OPEL COMBO Bestelwagen/Bus 1.3 CDTI 16V, OPEL COMBO Bestelwagen/Bus 1.6 CNG 16V, OPEL COMBO Bestelwagen/Bus 1.7 CDTI 16V

De stappen kunnen lichtjes variëren, afhankelijk van het ontwerp van de wagen.

Deze tutorial werd gemaakt op basis van de vervangingsprocedure voor een eender auto-onderdeel op: OPEL Meriva A (X03) 1.6 16V (E75)

VERVANGING: SCHOKDEMPERS – OPEL COMBO
BESTELWAGEN/BUS. GEREEDSCHAP DAT U DAARBIJ
NODIG HEBT:



- Staalborstel
- WD-40 spray
- Remmenreiniger
- Kopervet
- Momentsleutel
- Dopsleutel nr.E18
- Dopsleutel nr.E20
- Krachtdop voor velgen Nr.17
- Ratelsleutel
- Wringijzer
- Hydraulische versnellingsbak krik
- Wielblok

Koop gereedschap

Vervanging: schokdempers – OPEL COMBO Bestelwagen/Bus. De experts van AUTODOC bevelen aan:

- Beide schokdempers van de achterste ophanging moeten gelijktijdig vervangen worden.
- De vervangprocedure is identiek voor de linkse en rechtse schokdempers van de achterste ophanging.
- Alle werkzaamheden moeten worden verricht met stilstaande motor.

VERVANGING: SCHOKDEMPERS – OPEL COMBO BESTELWAGEN/BUS. AANBEVOLEN VOLGORDE VAN STAPPEN:

1 Zet de wielen vast met behulp van wielblokken.

2 Maak de wielbouten los. Gebruik de krachtdopsleutel #17.



3 Verhoog de achterzijde van de wagen en plaats veilig op steunen.

4 Draai de wielbouten los.



Vervanging: schokdempers – OPEL COMBO Bestelwagen/Bus. Deskundigen bevelen aan:

- U moet het wiel in de hoogste stand houden als u de bouten losdraait.

5

Neem het wiel eraf.



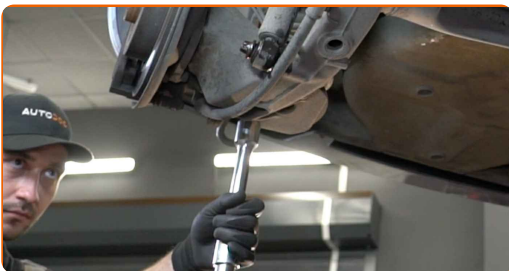
6

Reinig de schokdemperbevestigingen. Gebruik een staalborstel. Gebruik de WD-40 spray.



7

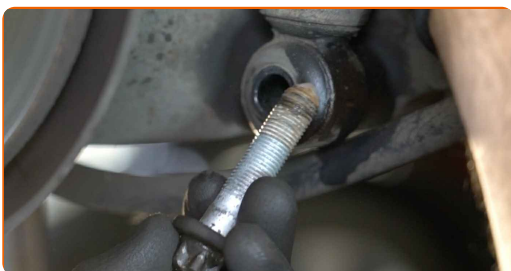
Zorg ervoor dat de stang van de achterophanging ergens op kan leunen. Gebruik een hydraulische versnellingsbak krik.



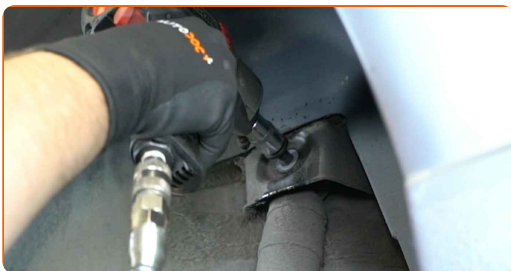
8 Schroef de onderste bevestiging van de schokdemper los. Gebruik een dopsleutel Nr.E20. Gebruik een wringijzer.



9 Verwijder de bevestigingsbout.



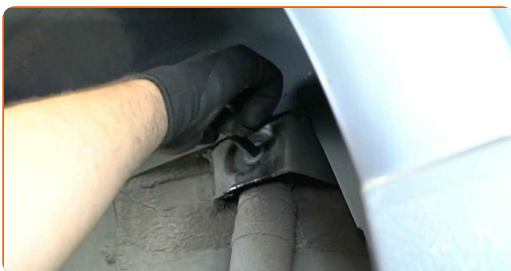
10 Schroef de bovenste bevestiging van de schokdemper los. Gebruik een dopsleutel Nr.E18. Gebruik een wringijzer.



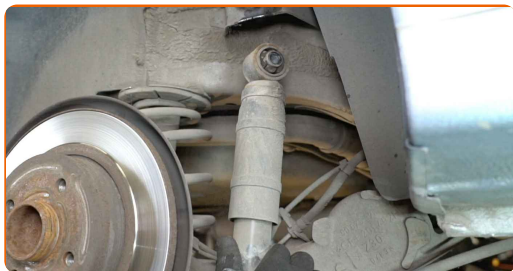
AUTODOC raadt aan:

- **Belangrijk!** Houd de schokdemper vast tijdens het losschroeven van de bevestigingsbouten. OPEL COMBO Bestelwagen/Bus

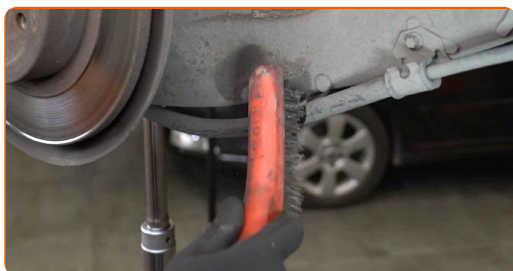
11 Verwijder de bevestigingsbout.



12 Verwijder de schokdemper.



13 Reinig de montagelocaties van de schokdemper. Gebruik een staalborstel. Gebruik de WD-40 spray.



Vervanging: schokdempers – OPEL COMBO Bestelwagen/Bus. Tips van de experts van AUTODOC:

- Vooraleer een nieuwe schokdemper te installeren dient u deze 3-5 keer handmatig te pompen.

14 Plaats de schokdemper in de wielkast en zet deze vast.



AUTODOC raadt aan:

- Belangrijk! Houd de schokdemper vast tijdens het inschroeven van de bevestigingsbouten. OPEL COMBO Bestelwagen/Bus

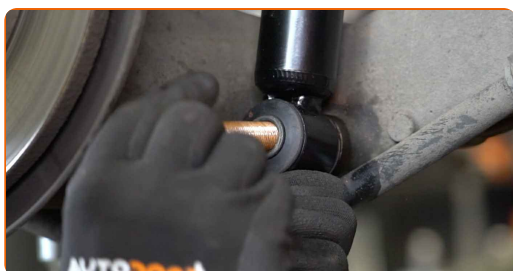
15 Breng de bevestigingsbouten aan.



16 Schroef de bovenste bevestiging van de schokdemper vast. Gebruik een dopsleutel Nr.E18. Gebruik een ratelsleutel.



17 Breng de bevestigingsbouten aan.



18 Draai de onderste beugel van de schokdemper aan. Gebruik een dopsleutel Nr.E20. Gebruik een ratelsleutel.

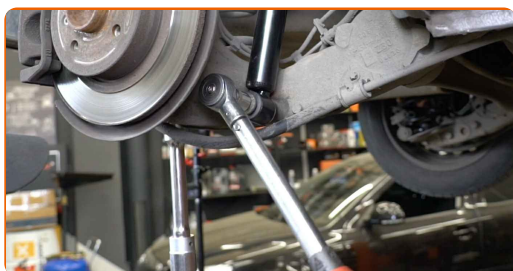


19 Hef de hydraulische transmissie krik 10-15 cm omhoog.



20

Span de onderste bevestiging van de schokdemper aan. Gebruik een dopsleutel Nr.E20. Gebruik een momentsleutel. Draai deze vast tot een koppel van 130 Nm.



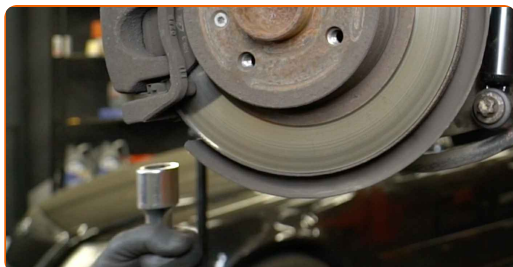
21

Span de bovenste schokdemperbevestiging aan. Gebruik een dopsleutel Nr.E18. Gebruik een momentsleutel. Draai deze vast tot een koppel van 90 Nm.



22

Verwijder de bevestiging van onder de achterasbalk.

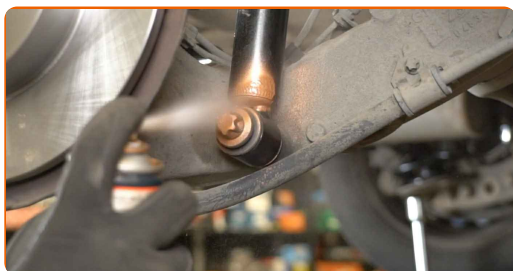


AUTODOC raadt aan:

- Vervanging: schokdempers – OPEL COMBO Bestelwagen/Bus. Laat de versnellingsbakkrak soepel zakken, zonder geschok, teneinde de onderdelen en mechanismen niet te beschadigen.

23

Behandel de schokdemper met een daarvoor bedoeld middel. Gebruik een kopersmeermiddel.



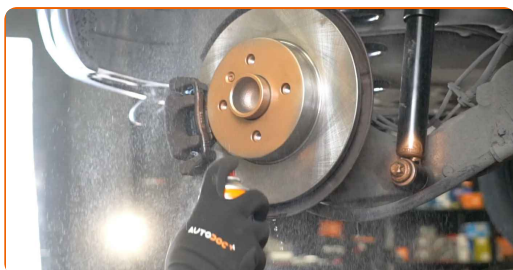
24

Behandel het oppervlak waar de remschijf contact maakt met de velg. Gebruik een kopersmeermiddel.



25

Reinig het oppervlak van de remschijf. Gebruik een remmenreiniger.



AUTODOC raadt aan:

- Vervanging: schokdempers – OPEL COMBO Bestelwagen/Bus. Wacht een paar minuten af na het aanbrengen van de spray.

26

Installeer het wiel.



AUTODOC raadt aan:

- Waarschuwing! Houd het wiel vast tijdens het inschroeven van de bevestigingsbouten om letsel te voorkomen. OPEL COMBO Bestelwagen/Bus

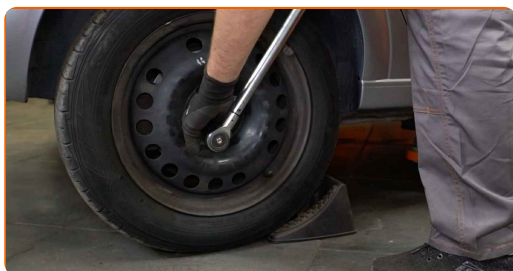
27

Draai de wielbouten vast. Gebruik de krachtdopsleutel #17.



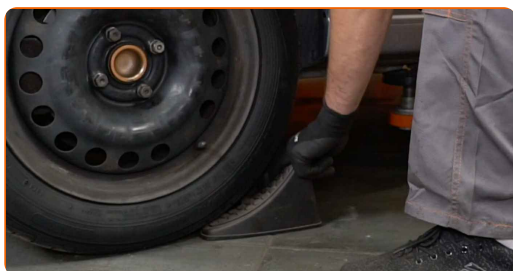
28

Verlaag de wagen en werk in kruisvolgorde bij het aanspannen van de wielbouten. Gebruik de krachtdopsleutel #17. Gebruik een momentsleutel. Draai deze vast tot een koppel van 110 Nm.



29

Verwijder de krik en de wielblokken.



GOED GEDAAN! 

BEKIJK MEER TUTORIALS

AUTODOC – TOPKWALITEIT EN BETAALBARE AUTO-ONDERDELEN ONLINE

AUTODOC'S MOBIELE APP: GRIJP GEWELDIGE AANBIEDINGEN, TERWIJL U COMFORTABEL WINKELT



EEN GEWELDIG AANBOD AAN RESERVEONDERDELEN VOOR UW AUTO

SCHOKDEMPERS: EEN OMVANGRIJK AANBOD

UITSLUITING VAN VERANTWOORDELIJKHEID:

Das document bevat alleen algemene aanbevelingen die te pas kunnen komen als u bezig bent met reparatie of vervanging van onderdelen. AUTODOC is niet aansprakelijk voor verliezen, verwondingen of schade aan eigendommen die bij het repareren of vervangen kunnen optreden door een verkeerde toepassing of een verkeerde interpretatie van de ter beschikking gestelde informatie.

AUTODOC is niet aansprakelijk voor eventuele fouten en onduidelijkheden in deze handleiding. De informatie wordt alleen ter beschikking gesteld om te verduidelijken en is geen alternatief voor instructies van deskundigen.

AUTODOC is niet aansprakelijk voor de verkeerde of gevaarlijke toepassing van apparatuur, werktuig en auto-onderdelen. AUTODOC geeft het dringende advies om voorzichtig te zijn en zich aan de veiligheidsvoorschriften te houden als er sprake is van een reparatie of een vervanging. En denkt u eraan: het gebruik van auto-onderdelen met een minderwaardige kwaliteit is geen garantie voor de vereiste verkeersveiligheid.

© Copyright 2023 – Alle content, met name teksten, foto's en grafieken zijn als intellectueel eigendom geregistreerd. Alle rechten, met inbegrip van vermenigvuldiging, publicatie, bewerking en vertaling, zijn voorbehouden, AUTODOC SE.