



Hoe wiellager achteraan
vervangen bij een **OPEL**
Astra G Coupe (T98) –
vervangingshandleiding

EENDERE VIDEO-TUTORIAL



Deze video toont de vervangingsprocedure van een eender auto-onderdeel in een andere auto.

Belangrijk!

Deze vervangingsprocedure kan worden toegepast voor de volgende voertuigen:
OPEL Astra G Coupe (T98) 1.6 16V (F07), OPEL Astra G Coupe (T98) 1.8 16V (F07),
OPEL Astra G Coupe (T98) 2.0 16V Turbo (F07), OPEL Astra G Coupe (T98) 2.2 16V
(F07), OPEL Astra G Coupe (T98) 2.2 DTI (F07)

De stappen kunnen lichtjes variëren, afhankelijk van het ontwerp van de wagen.

Deze tutorial werd gemaakt op basis van de vervangingsprocedure voor een eender auto-onderdeel op: OPEL Meriva A (X03) 1.6 16V (E75)

VERVANGING: WIELLAGER – OPEL ASTRA G COUPE (T98). WERKTUIG DAT U DAARBIJ NODIG HEBT:



- Staalborstel
- WD-40 spray
- Remmenreiniger
- Contactspray
- Kopervet
- Momentsleutel
- Combinatiesleutel Nr.13
- Combinatiesleutel Nr.17
- Dopsleutel nr.E8
- Dopsleutel nr.13
- Dopsleutel nr.16
- Dopsleutel nr.E20
- Torx bit T30
- Krachtdop voor velgen Nr.17
- Ratelsleutel
- Wringijzer
- Hamer
- Waterpomptang
- Koevoet
- Wielblok

Koop gereedschap

Vervanging: wiellager – OPEL Astra G Coupe (T98). De experts van AUTODOC bevelen aan:

- Gebruik de lagermontage van uw OPEL Astra G Coupe (T98) niet opnieuw.
- De manier van vervanging van de wiellager is hetzelfde voor beide wielen aan dezelfde as.
- NB: alle werkzaamheden aan de auto OPEL Astra G Coupe (T98) dienen uitgevoerd te worden bij een uitgeschakelde motor.

VOER DE VERVANGING IN DE VOLGENDE VOLGORDE UIT:

1 Zet de wielen vast met behulp van wielblokken.

2 Maak de wielbouten los. Gebruik de krachtdopsleutel #17.



3 Verhoog de achterzijde van de wagen en plaats veilig op steunen.

4 Draai de wielbouten los.



AUTODOC raadt aan:

- Waarschuwing! Houd het wiel vast tijdens het losschroeven van de bevestigingsbouten om letsel te voorkomen. OPEL Astra G Coupe (T98)

5

Neem het wiel eraf.



6

Reinig de remklauwbevestigingen. Gebruik een staalborstel. Gebruik de WD-40 spray.



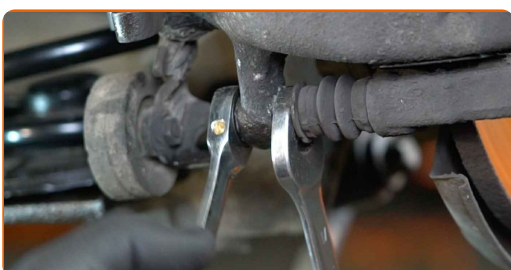
7

Verwijder de handremkabel. Gebruik een waterpomptang. Gebruik een koevoet.



8

Schroef de bevestiging van de remklauw los. Gebruik een combinatie steeksleutel Nr.13 Gebruik een combinatie steeksleutel Nr.17



9

Spreid de remblokken. Gebruik een koevoet.



10

Verwijder de remklauw.



Vervanging: wiellager – OPEL Astra G Coupe (T98). Tip van AUTODOC:

- Bind de remklauw vast aan de ophanging of aan de carrosserie met een kabel, zonder deze los te koppelen van de remslang, om drukontlading van het remsysteem te voorkomen.
- Zorg er voor dat de remklauw niet aan de remslang hangt.
- Druk het rempedaal niet in na het verwijderen van de remklauw. Als resultaat kan de zuiger uit de remcilinder vallen, en kan er remvloeistof lekken of de druk in het systeem ontladen worden.
- Controleer de remklauwhouder, de geleidepennen en de stofkappen van de remklauw. Reinig deze. Vervang ze indien nodig.

11 Verwijder de remblokken. Gebruik een koevoet.



12 Reinig de bevestigingen van de remklauwhouder. Gebruik een staalborstel. Gebruik een remmenreiniger.



AUTODOC raadt aan:

- Vervanging: wiellager – OPEL Astra G Coupe (T98). Wacht een paar minuten af na het aanbrengen van de spray.

13 Schroef de bevestiging van de remklauwbeugel los. Gebruik een dopsleutel Nr.E20. Gebruik een wringijzer.



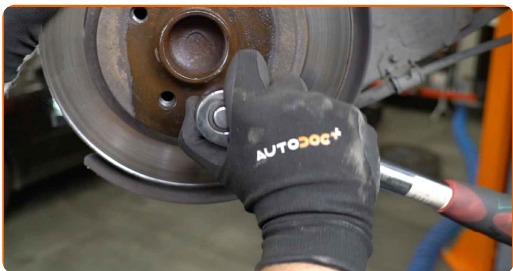
14 Verwijder de remklauwbeugel.



15 Maak de bevestigingsstukken van de remschijf schoon. Gebruik een staalborstel. Gebruik de WD-40 spray.



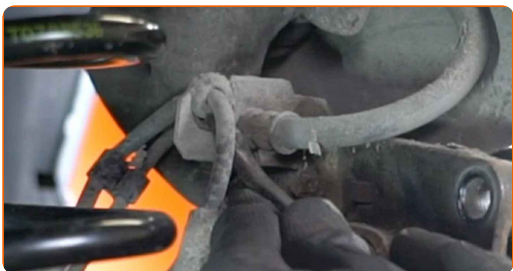
16 Schroef de bevestiging van de remschijf los. Gebruik Torx T30. Gebruik een ratelsleutel.



17 Verwijder de remschijf. Gebruik een hamer.



18 Ontkoppel de kabels van de ABS-sensor.



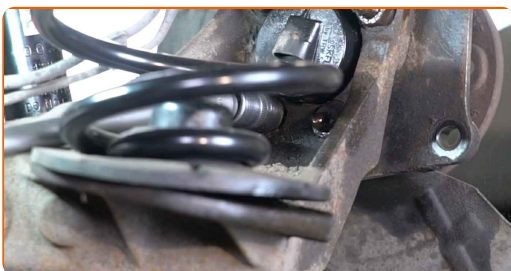
19 Maak de aansluiting van de ABS-sensor los. Gebruik een koevoet.



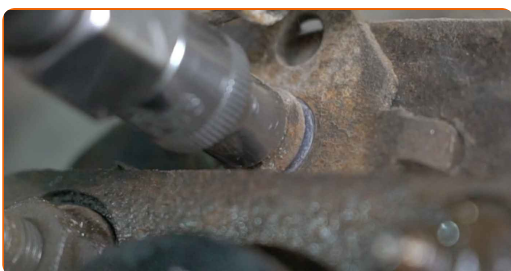
20 Maak de bevestigingsmiddelen van de wielnaaflager schoon. Gebruik een staalborstel. Gebruik de WD-40 spray.



21 Schroef de naaflagermoeren los. Gebruik een dopsleutel Nr.16. Gebruik een ratelsleutel.



22 Schroef het bevestigingsmiddel voor de kabelboombeugel voor de ABS los. Gebruik een dopsleutel Nr.E8. Gebruik een ratelsleutel.



23 Verwijder de beugel voor de kabelboom voor de ABS.

24 Verwijder de naaflager tezamen met de beschermplaat voor de remschijf.



25

Reinig de bevestigingsplaats voor het wiellager. Gebruik een staalborstel. Gebruik de WD-40 spray.



26

Scheid de naaflager van de beschermplaat voor de remschijf. Gebruik een hamer.



27

Behandel de bevestigingen van de wielnaaf lager. Gebruik een kopersmeermiddel.



28

Monteer een nieuw wiellager.

29

Monteer de naaflager tezamen met de beschermplaat voor de remschijf.



30

Schroef de naaflagermoeren in. Gebruik een dopsleutel Nr.16. Gebruik een ratelsleutel.



31

Draai de naaflagermoeren vast. Gebruik een dopsleutel Nr.16. Gebruik een momentsleutel. Draai deze vast tot een koppel van 50 Nm.+45°



AUTODOC raadt aan:

- Belangrijk! Zorg ervoor dat je nieuwe bevestigingen gebruikt.

32

Behandel de stekker van de ABS-sensor met een daarvoor bedoeld middel. Gebruik contactspray.



33

Verbind de aansluiting van de ABS-sensor.



34 Monteer de beugel voor de kabelboom voor de ABS.



35 Draai het bevestigingsmiddel voor de kabelboombeugel voor de ABS vast. Gebruik een dopsleutel Nr.E8. Gebruik een momentsleutel. Draai deze vast tot een koppel van 7 Nm.



36 Verbind de kabels van de ABS-sensor.



37 Behandel de bevestigingen van de wielnaaf lager. Gebruik een kopersmeermiddel.



38 Behandel de wielnaaf op de plek waar deze de remschijf raakt. Gebruik een kopersmeermiddel.



39 Installeer de remschijf.



40 Span de bevestiging van de remschijf aan. Gebruik Torx T30. Gebruik een momentsleutel. Draai deze vast tot een koppel van 8 Nm.



41 Reinig de remklauwbeugel van vuil en stof. Gebruik een staalborstel. Gebruik een remmenreiniger.



Vervanging: wiellager – OPEL Astra G Coupe (T98). Tip van AUTODOC:

- Wacht enkele minuten na het aanbrengen van de spray.

42 Installeer de remklauwbeugel.



- 43** Span de remklauwbeugel aan. Gebruik een dopsleutel Nr.E20. Gebruik een momentsleutel. Draai deze vast tot een koppel van 100 Nm.



- 44** Installeer de remblokken.



- 45** Installeer de remklauw en zet deze vast. Gebruik een dopsleutel Nr.13. Gebruik een combinatie steeksleutel Nr.17. Gebruik een momentsleutel. Draai deze vast tot een koppel van 25 Nm.



- 46** Installeer de handremkabel in de remklauwhouder. Gebruik een waterpomptang. Gebruik een koevoet.



47

Behandel het oppervlak waar de remschijf contact maakt met de velg. Gebruik een kopersmeermiddel.



48

Reinig het oppervlak van de remschijf. Gebruik een remmenreiniger.



AUTODOC raadt aan:

- Vervanging: wiellager – OPEL Astra G Coupe (T98). Wacht een paar minuten af na het aanbrengen van de spray.

49

Installeer het wiel.



AUTODOC raadt aan:

- Waarschuwing! Houd het wiel vast tijdens het inschroeven van de bevestigingsbouten om letsel te voorkomen. OPEL Astra G Coupe (T98)

50

Draai de wielbouten vast. Gebruik de krachtdopsleutel #17.



51

Verlaag de wagen en werk in kruisvolgorde bij het aanspannen van de wielbouten. Gebruik de krachtdopsleutel #17. Gebruik een momentsleutel. Draai deze vast tot een koppel van 110 Nm.



52

Verwijder de krik en de wielblokken.



GOED GEDAAN! 

BEKIJK MEER TUTORIALS

AUTODOC – TOPKWALITEIT EN BETAALBARE AUTO-ONDERDELEN ONLINE

AUTODOC'S MOBIELE APP: GRIJP GEWELDIGE AANBIEDINGEN, TERWIJL U COMFORTABEL WINKELT



+ AUTODOC

GET IT ON
Google Play

Download on the
App Store

Download

EEN GEWELDIG AANBOD AAN RESERVEONDERDELEN VOOR UW AUTO

WIELLAGER: EEN OMVANGRIJK AANBOD

(i) UITSLUITING VAN VERANTWOORDELIJKHEID:

Das document bevat alleen algemene aanbevelingen die te pas kunnen komen als u bezig bent met reparatie of vervanging van onderdelen. AUTODOC is niet aansprakelijk voor verliezen, verwondingen of schade aan eigendommen die bij het repareren of vervangen kunnen optreden door een verkeerde toepassing of een verkeerde interpretatie van de ter beschikking gestelde informatie.

AUTODOC is niet aansprakelijk voor eventuele fouten en onduidelijkheden in deze handleiding. De informatie wordt alleen ter beschikking gesteld om te verduidelijken en is geen alternatief voor instructies van deskundigen.

AUTODOC is niet aansprakelijk voor de verkeerde of gevaarlijke toepassing van apparatuur, werktuig en auto-onderdelen. AUTODOC geeft het dringende advies om voorzichtig te zijn en zich aan de veiligheidsvoorschriften te houden als er sprake is van een reparatie of een vervanging. En denkt u eraan: het gebruik van auto-onderdelen met een minderwaardige kwaliteit is geen garantie voor de vereiste verkeersveiligheid.

© Copyright 2022 – Alle content, met name teksten, foto's en grafieken zijn als intellectueel eigendom geregistreerd. Alle rechten, met inbegrip van vermenigvuldiging, publicatie, bewerking en vertaling, zijn voorbehouden, AUTODOC GmbH.