



Hoe remvloeistof van een
auto te vervangen

TUTORIAL



OM DE REMVLOEISTOF BIJ DE MEESTE AUTO'S TE VERVANGEN HEB JE NODIG:



- Nieuwe remvloeistof van een geschikt type
- Gereedschap om de ontluchtingsschroef los te draaien
- Een wielmoersleutel
- Een injectiespuit om de remvloeistof uit het expansievat te zuigen
- Een remontluchter
- Je hebt ook een hefbrug of krik nodig met kriksteunen en wielkeggen
- Als alternatief kun je de wagen op een helling of over een reparatiekuil plaatsen

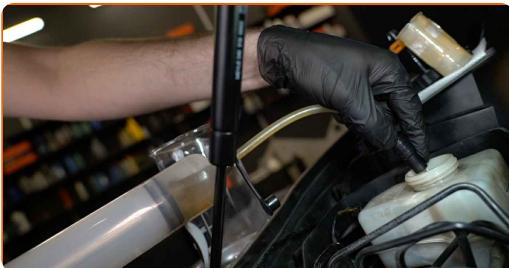
KOOP GEREEDSCHAP

Let op!

- Het verversen van de remvloeistof is essentieel voor de goede werking van het remsysteem
- Er zijn verschillende soorten remvloeistof, zoals DOT 3, DOT 4, DOT 5, en DOT 5.1
- Elke auto gebruikt een bepaald type remvloeistof
- De vloeistoffen verschillen in samenstelling en eigenschappen
- Ze hebben ook een verschillende gebruiksduur
- Het is heel belangrijk om de juiste remvloeistof te gebruiken

1

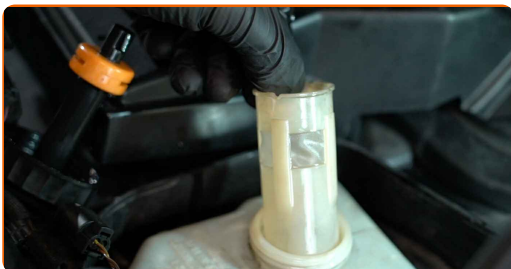
Verschaf jezelf toegang tot het expansievat en pomp er zoveel mogelijk oude vloeistof uit



Let op!

- Er zijn verschillende manieren om de remvloeistof te verversen; de volgende methode is het eenvoudigst
- Hij is geschikt voor auto's met en zonder ABS of soortgelijke auto's
- Hij is niet geschikt voor auto's waarvan het remsysteem een hydraulische drukaccumulator gebruikt. Voor de verversing van de remvloeistof bij dit type auto is speciaal gereedschap nodig

2 Verwijder het zeefje dat voorkomt dat er vuil in de tank komt



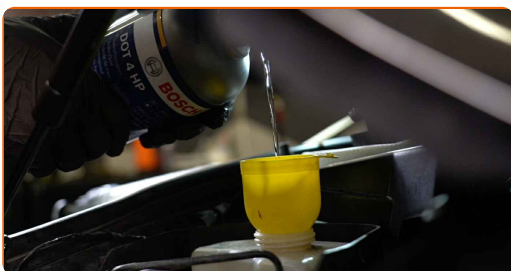
3 Spoel het af, droog het en breng het weer op zijn plaats aan



AUTODOC raadt aan:

- Pas op dat er geen vuil in het expansievat terecht komt

4 Giet nieuwe remvloeistof in het reservoir

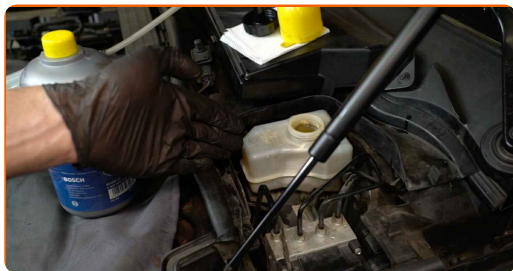


5 Check tijdens de vervanging voortdurend het vloeistofpeil en vul het geregeld bij



6

Zuig de oude vloeistof uit de tank en vul hem met nieuwe vloeistof



Belangrijk!

- Ververs je remvloeistof aan de hand van de aanbevelingen van de fabrikant
- Gebruik enkel nieuwe remvloeistof

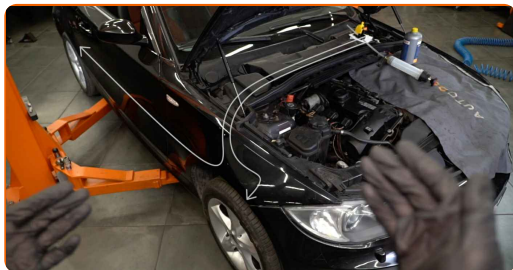
7

Gebruik het rempedaal en de hoofdremlcilinder om overgebleven oude vloeistof uit de circuits te persen



8

Begin het systeem te ontlichten vanaf het langste remcircuit dat het verst van de tank vandaan ligt

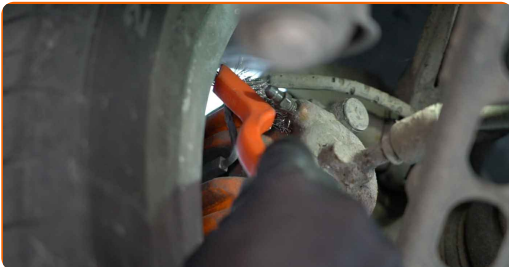


Belangrijk!

- Bij auto's met linkse besturing is het verste punt het rechter achterwiel
- De volgorde van de ontluchting hangt af van de lengte van de remleiding
- Houd rekening met de plaats van de ABS-unit en de afstand tot de hoofdremcilinder

9

Ga naar de ontluchtingsschroef op het rechter achterwiel en reinig deze.



Let op!

- De procedure voor het ontlichten van het remsysteem verschilt, afhankelijk van of je iemand hebt, die je helpt.
- Wanneer je het remsysteem op eigen houtje ontlicht, heb je een speciaal gereedschap nodig. Het systeem heeft een terugslagklep die voorkomt dat er lucht in het systeem komt als het pedaal wordt losgelaten

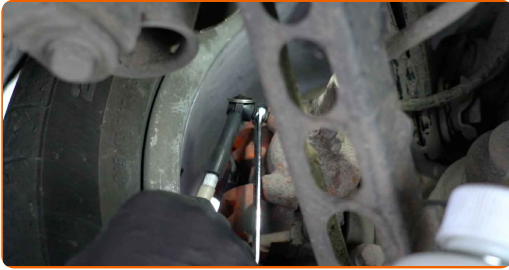
10

Plaats de remontluchter dicht bij de remklauw



11

Plaats een sleutel op de ontluchtingsschroef en sluit vervolgens de slang van de remontluchter aan



De remontluchter omvat:

- een strak rubber element, dat over de ontluchtingsschroef wordt aangebracht
- een doorzichtige slang om de toestand van de vloeistof en de aanwezigheid van luchtbelletjes te controleren
- een terugslagklep die vloeistof slechts in één richting laat stromen

12

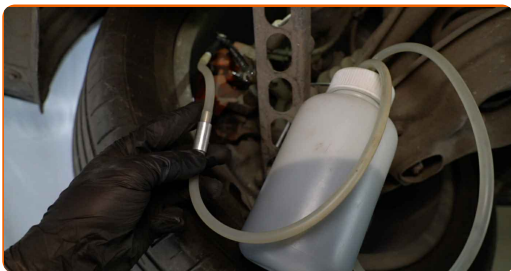
Draai de ontluchtingsschroef iets los en druk het rempedaal enkele malen in



Belangrijk!

- Als het rempedaal wordt ingedrukt en de ontluchtingsschroef wordt losgedraaid, stroomt er remvloeistof door de doorzichtige slang
- Als het pedaal wordt losgelaten, houdt de terugslagklep de vloeistof in de remontluchter en wordt het peil gecompenseerd

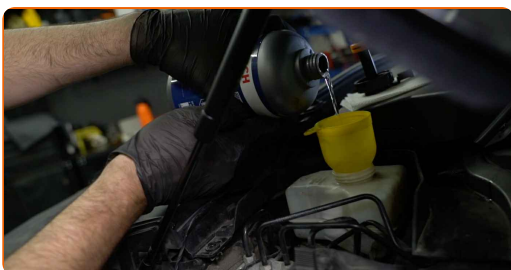
13 Beoordeel de toestand van de remvloeistof in de slang op zicht: nieuwe vloeistof is altijd lichter dan oude vloeistof



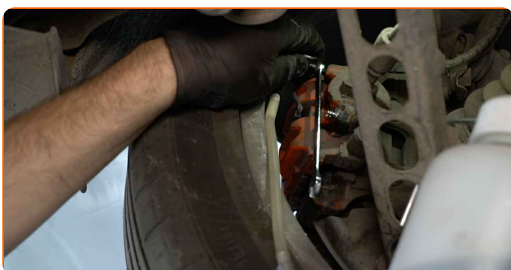
14 Controleer of er geen luchtbellen zijn en draai de schroef vast



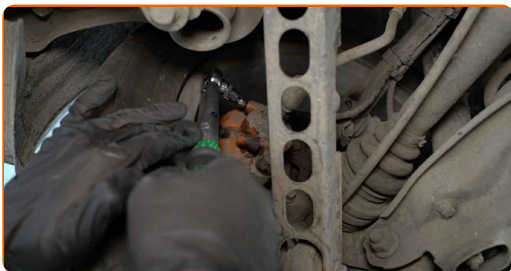
15 Check het remvloeistofpeil in het expansievat en vul het zo nodig bij



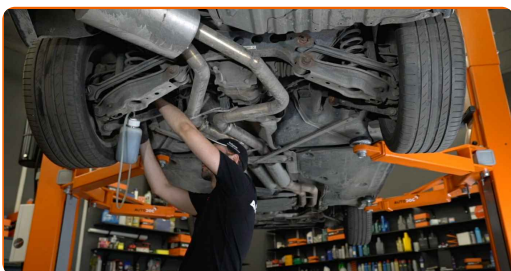
16 Maak de remontluchtingslang los van de remklauw, verwijder het gereedschap, en reinig de werkplek



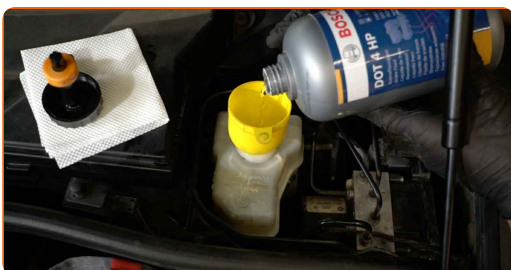
17 Draai de bevestigingen vast met het door de fabrikant voorgeschreven koppel



18 Voer de procedure uit op alle remklauwen in volgorde van afnemende afstand tot het expansievat



19 Vul het remvloeistofreservoir bij tot het maximum peil



20 Zorg dat de dop schoon is en schroef hem dan vast

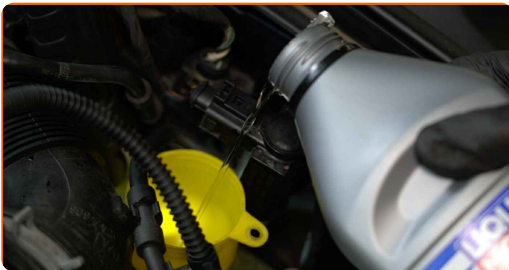


Opgelet!

- Laten we eens kijken naar de vervanging van de remvloeistof met gebruikmaking van een krik en met de hulp van een assistent
- De assistent zit in de auto om op jouw teken het rempedaal in te trappen

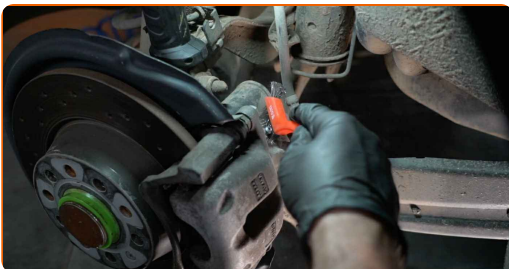
21

Draai de ontluchtingschroef los en controleer of er remvloeistof stroomt



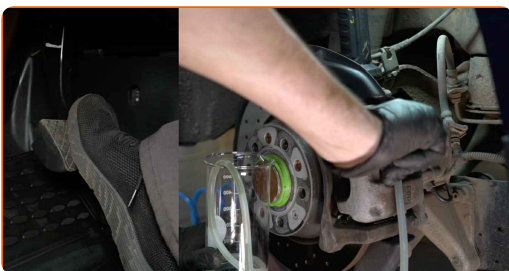
22

Draai hem vast en geef de assistent een teken

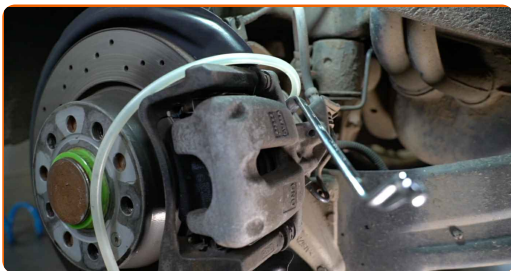


23

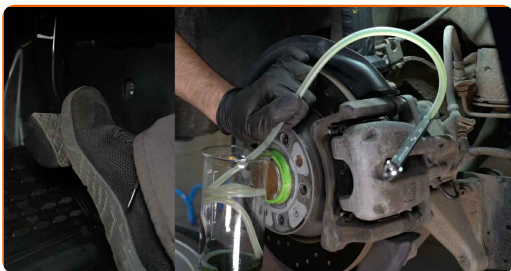
De assistent trapt op het rempedaal, waardoor druk in het systeem ontstaat



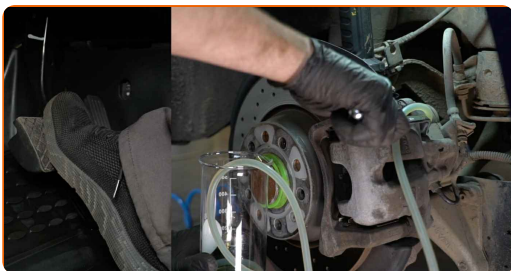
24 Draai de ontluchtingsschroef iets los om remvloeistof te laten stromen onder invloed van de hoofdremcilinder



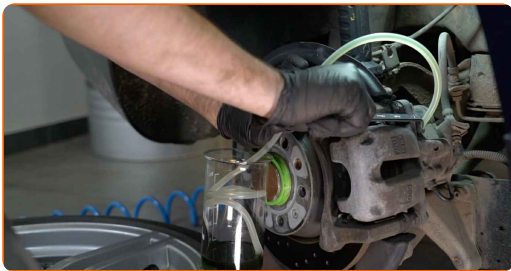
25 Tegelijkertijd moet de assistent het rempedaal ingedrukt houden



26 Draai de ontluchtingsschroef vast en vraag je assistent het rempedaal los te laten



27 De remvloeistof stroomt uit de ontluchtingsschroef en een nieuwe portie wordt aangevoerd uit het expansievat



Wees voorzichtig!

- Als het rempedaal wordt ingedrukt en losgelaten terwijl de ontluchtingsschroef losgedraaid is, komt er lucht in het systeem

28

Zorg ervoor dat het wielbevestigingsoppervlak en het pasvlak op de velg glad en schoon zijn

**29**

Behandel de oppervlakken met een antiroestmiddel

**30**

Herhaal de stappen op elk wiel van je auto, in de aanbevolen volgorde



AUTODOC – TOPKWALITEIT EN BETAALBARE AUTO-ONDERDELEN ONLINE

AUTODOC'S MOBIELE APP: GRIJP GEWELDIGE AANBIEDINGEN, TERWIJL U COMFORTABEL WINKELT



+ AUTODOC

GET IT ON  **Google Play**

 **Download on the App Store**

Download

EEN GEWELDIG AANBOD AAN RESERVEONDERDELEN VOOR UW AUTO

REMOVLOEISTOF: EEN OMVANGRIJK AANBOD

UITSLUITING VAN VERANTWOORDELIJKHEID:

Das document bevat alleen algemene aanbevelingen die te pas kunnen komen als u bezig bent met reparatie of vervanging van onderdelen. AUTODOC is niet aansprakelijk voor verliezen, verwondingen of schade aan eigendommen die bij het repareren of vervangen kunnen optreden door een verkeerde toepassing of een verkeerde interpretatie van de ter beschikking gestelde informatie.

AUTODOC is niet aansprakelijk voor eventuele fouten en onduidelijkheden in deze handleiding. De informatie wordt alleen ter beschikking gesteld om te verduidelijken en is geen alternatief voor instructies van deskundigen.

AUTODOC is niet aansprakelijk voor de verkeerde of gevaarlijke toepassing van apparatuur, werktuig en auto-onderdelen. AUTODOC geeft het dringende advies om voorzichtig te zijn en zich aan de veiligheidsvoorschriften te houden als er sprake is van een reparatie of een vervanging. En denkt u eraan: het gebruik van auto-onderdelen met een minderwaardige kwaliteit is geen garantie voor de vereiste verkeersveiligheid.

© Copyright 2023 – Alle content, met name teksten, foto's en grafieken zijn als intellectueel eigendom geregistreerd. Alle rechten, met inbegrip van vermenigvuldiging, publicatie, bewerking en vertaling, zijn voorbehouden, AUTODOC SE.