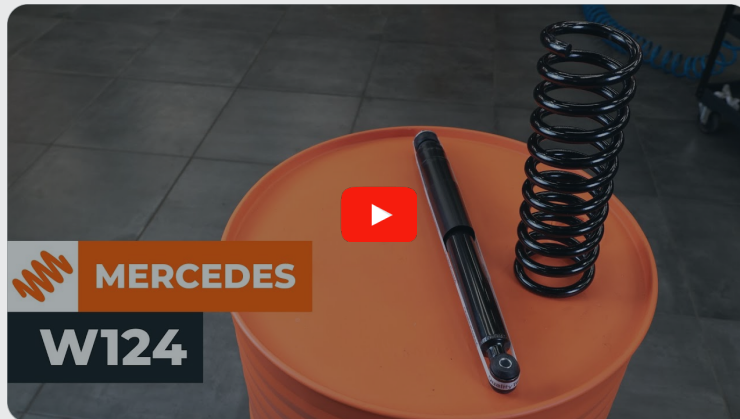




Hoe schokdempers
achteraan vervangen bij
een **MERCEDES-BENZ**
W124 Coupe (C124) –
vervangingshandleiding

EENDERE VIDEO-TUTORIAL



Deze video toont de vervangingsprocedure van een eender auto-onderdeel in een andere auto.

Belangrijk!

Deze vervangingsprocedure kan worden toegepast voor de volgende voertuigen: MERCEDES-BENZ W124 Coupe (C124) 230 CE 2.3 (124.043), MERCEDES-BENZ W124 Coupe (C124) 300 CE 3.0, MERCEDES-BENZ W124 Coupe (C124) 300 CE-24 3.0 (124.051), MERCEDES-BENZ W124 Coupe (C124) 230 CE 2.3 KAT (124.043), MERCEDES-BENZ W124 Coupe (C124) 300 CE 3.0 (124.050), MERCEDES-BENZ W124 Coupe (C124) 320 CE 3.2 (124.052), MERCEDES-BENZ W124 Coupe (C124) 220 CE 2.2 (124.042)

De stappen kunnen lichtjes variëren, afhankelijk van het ontwerp van de wagen.

Deze tutorial werd gemaakt op basis van de vervangingsprocedure voor een eender auto-onderdeel op: MERCEDES-BENZ E-Klasse Sedan (W124) E 250 D (124.126, 124.129)

**VERVANGING: SCHOKDEMPERS – MERCEDES-BENZ
W124 COUPE (C124). OVERZICHT MET GEREEDSCHAP
DAT U NODIG HEBT:**



- Staalborstel
- WD-40 spray
- Universele reinigingspray
- Keramisch vet
- Momentsleutel
- Combinatiesleutel Nr.13
- Combinatiesleutel Nr.17
- Combinatiesleutel Nr.19
- Combinatiesleutel Nr.22
- Dopsleutel nr.13
- Dopsleutel nr.17
- Dopsleutel nr.19
- Dopsleutel nr.22
- Schokdempersleutel nr.16
- Bit-dop voor schokdempers #DD5.2
- Bit-dop voor schokdempers #DD6
- Krachtdop voor velgen Nr.17
- Ratelsleutel
- Wringijzer
- Hamer
- Doorslag
- koevoet
- Hydraulische versnellingsbak krik
- Wielblok

Koop gereedschap

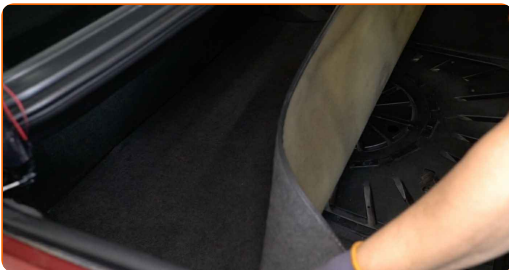
Vervanging: schokdempers – MERCEDES-BENZ W124 Coupe (C124).
Deskundigen bevelen aan:

- Beide schokdempers van de achterste ophanging moeten gelijktijdig vervangen worden.
- De vervangprocedure is identiek voor de linkse en rechtse schokdempers van de achterste ophanging.
- Waarschuwing! Zet de motor uit voordat u begint met de werkzaamheden – MERCEDES-BENZ W124 Coupe (C124).

VOER DE VERVANGING IN DE VOLGENDE VOLGORDE UIT:

1 Klap de kofferbak open.

2 Verwijder de bekleding van de kofferbak.



3 Reinig de bovenste bevestiging van de schokdemper. Gebruik een staalborstel. Gebruik de WD-40 spray.



- 4 Maak de bovenste bevestiging van de schokdemper los. Gebruik een combinatie steeksleutel Nr.17 Maak gebruik van een bit-dop voor schokdempers nr. DD5.2. Gebruik een ratelsleutel.



- 5 Zet de wielen vast met behulp van wielblokken.

- 6 Draai de wielbouten los. Gebruik de krachtdopsleutel #17. Gebruik een wringijzer.



- 7 Hef de auto op.

Vervanging: schokdempers – MERCEDES-BENZ W124 Coupe (C124).
AUTODOC beveelt aan:

- Indien u een krik gebruikt, zorg ervoor dat deze op een plat oppervlak rust zonder oneffenheden.
- Zorg voor extra beveiliging met kriksteunen.

- 8 Draai de wielbouten los.



AUTODOC raadt aan:

- U moet het wiel in de hoogste stand houden als u de bouten losdraait.

9

Neem het wiel eraf.



10

Reinig de onderste bevestigingen van de schokdemper. Gebruik een staalborstel. Gebruik de WD-40 spray.



11

Stut de achterste draagarm. Gebruik een hydraulische versnellingsbak krik.

12

Schroef de onderste bevestigingsmiddelen voor de schokdemper los. Gebruik een combinatie steeksleutel Nr.17. Gebruik een dopsleutel Nr.17. Gebruik een ratelsleutel.



13 Schroef het bovenste bevestigingsmiddel voor de schokdemper los.



14 Verwijder de elementen van de bovenste schokdempersteun.



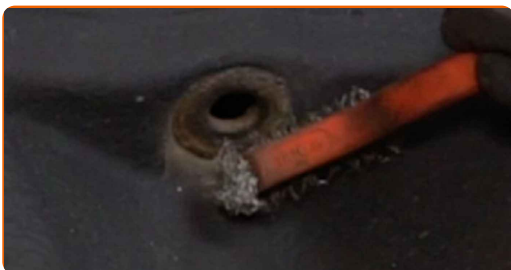
15 Verwijder de bevestigingsbout.



16 Verwijder de schokdemper.



17 Reinig de montagelocaties van de schokdemper. Gebruik een staalborstel. Gebruik allesreiniger.



18 Plaats de schokdemper in de wielkast en bevestig hem.



AUTODOC raadt aan:

- Alvorens een nieuwe schokdemper te plaatsen dient u deze 3 tot 5 keer handmatig te pompen.

19 Installeer de elementen van de bovenste schokdempersteun.

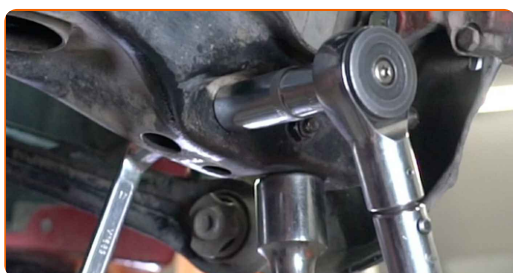
20 Schroef de bovenste bevestiging van de schokdemper vast.

21 Breng de bevestigingsbouten aan.



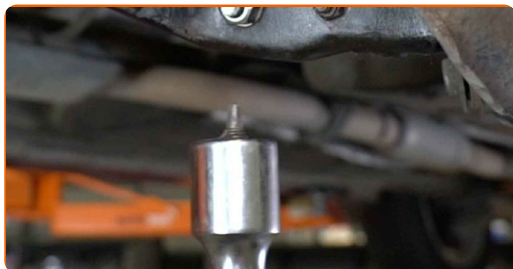
22 Voor het correct aanhalen van de bevestigingen, moeten de ophangingselementen worden opgekrikt naar hun werkpositie.

23 Draai het onderste bevestigingsmiddel voor de schokdemper vast. Gebruik een combinatie steeksleutel Nr.17 Gebruik een dopsleutel Nr.17. Gebruik een momentsleutel. Draai deze vast tot een koppel van 55 Nm.



24

Haal de stut weg vanonder de achterste draagarm.



Vervanging: schokdempers – MERCEDES-BENZ W124 Coupe (C124).
AUTODOC beveelt aan:

- Laat de hydraulische versnellingsbak krik langzaam en zonder schokken zakken om schade aan de montages en mechanismen te vermijden.

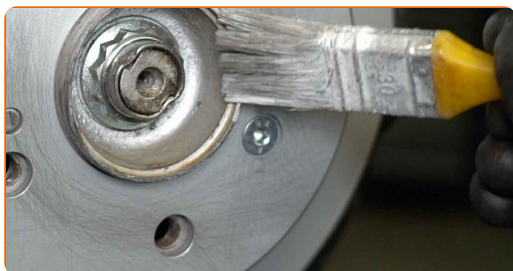
25

Reinig het oppervlak waarop de velg moet worden gemonteerd. Gebruik een staalborstel. Gebruik allesreiniger.



26

Behandel het oppervlak waar de remschijf contact maakt met de velg. Maak gebruik van keramisch vet.



27

Monteer het wiel.

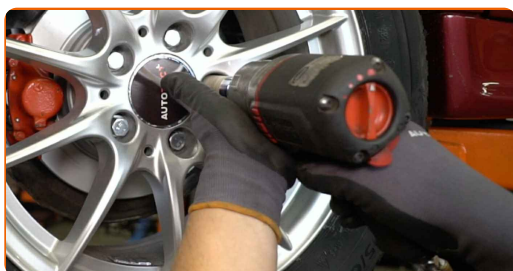


AUTODOC raadt aan:

- Belangrijk! Houd het wiel vast tijdens het inschroeven van de bevestigingsbouten.
MERCEDES-BENZ W124 Coupe (C124)

28

Draai de wielbouten vast. Gebruik de krachtdopsleutel #17. Gebruik een ratelsleutel.



29

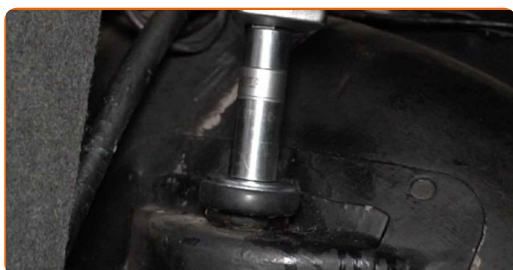
Verlaag de wagen en werk in kruisvolgorde bij het aanspannen van de wielbouten. Gebruik de krachtdopsleutel #17. Gebruik een momentsleutel. Draai deze vast tot een koppel van 110 Nm.



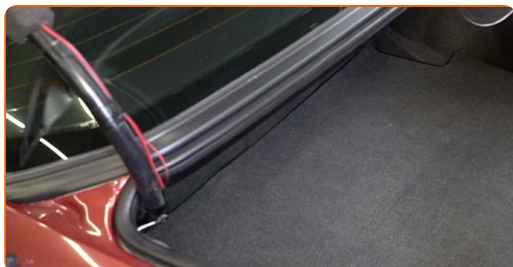
30 Verwijder de krik en de wielblokken.



31 Draai het bovenste bevestigingsmiddel voor de schokdemper aan. Gebruik een speciale dopsleutel om de schokdemper te verwijderen nr.16. Maak gebruik van een bit-dop voor schokdempers nr. DD6. Gebruik een momentsleutel. Draai deze vast tot een koppel van 30 Nm.



32 Monteer de bekleding voor de kofferbak.



33 Klap de kofferbak dicht.

GOED GEDAAN! 

BEKIJK MEER TUTORIALS

AUTODOC – TOPKWALITEIT EN BETAALBARE AUTO-ONDERDELEN ONLINE

AUTODOC'S MOBIELE APP: GRIJP GEWELDIGE AANBIEDINGEN, TERWIJL U COMFORTABEL WINKELT



EEN GEWELDIG AANBOD AAN RESERVEONDERDELEN VOOR UW AUTO

SCHOKDEMPERS: EEN OMVANGRIJK AANBOD

UITSLUITING VAN VERANTWOORDELIJKHEID:

Das document bevat alleen algemene aanbevelingen die te pas kunnen komen als u bezig bent met reparatie of vervanging van onderdelen. AUTODOC is niet aansprakelijk voor verliezen, verwondingen of schade aan eigendommen die bij het repareren of vervangen kunnen optreden door een verkeerde toepassing of een verkeerde interpretatie van de ter beschikking gestelde informatie.

AUTODOC is niet aansprakelijk voor eventuele fouten en onduidelijkheden in deze handleiding. De informatie wordt alleen ter beschikking gesteld om te verduidelijken en is geen alternatief voor instructies van deskundigen.

AUTODOC is niet aansprakelijk voor de verkeerde of gevaarlijke toepassing van apparatuur, werktuig en auto-onderdelen. AUTODOC geeft het dringende advies om voorzichtig te zijn en zich aan de veiligheidsvoorschriften te houden als er sprake is van een reparatie of een vervanging. En denkt u eraan: het gebruik van auto-onderdelen met een minderwaardige kwaliteit is geen garantie voor de vereiste verkeersveiligheid.

© Copyright 2023 – Alle content, met name teksten, foto's en grafieken zijn als intellectueel eigendom geregistreerd. Alle rechten, met inbegrip van vermenigvuldiging, publicatie, bewerking en vertaling, zijn voorbehouden, AUTODOC SE.