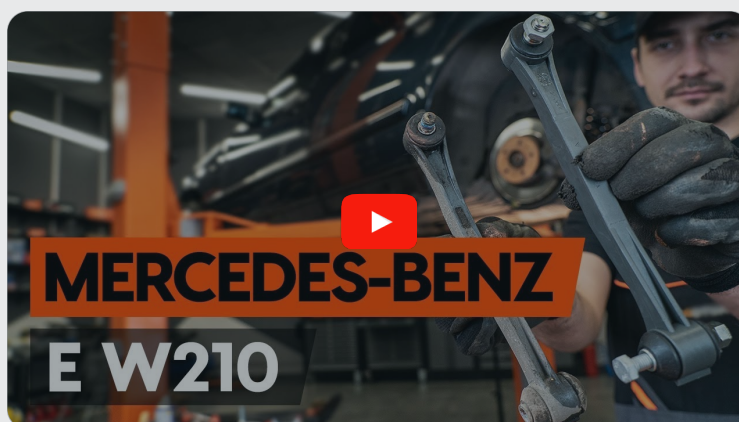




Hoe stabilisatorstang  
achteraan vervangen bij  
een **MERCEDES-BENZ**  
**W124 Combi (S124)** –  
vervangingshandleiding

## EENDERE VIDEO-TUTORIAL



Deze video toont de vervangingsprocedure van een eender auto-onderdeel in een andere auto.

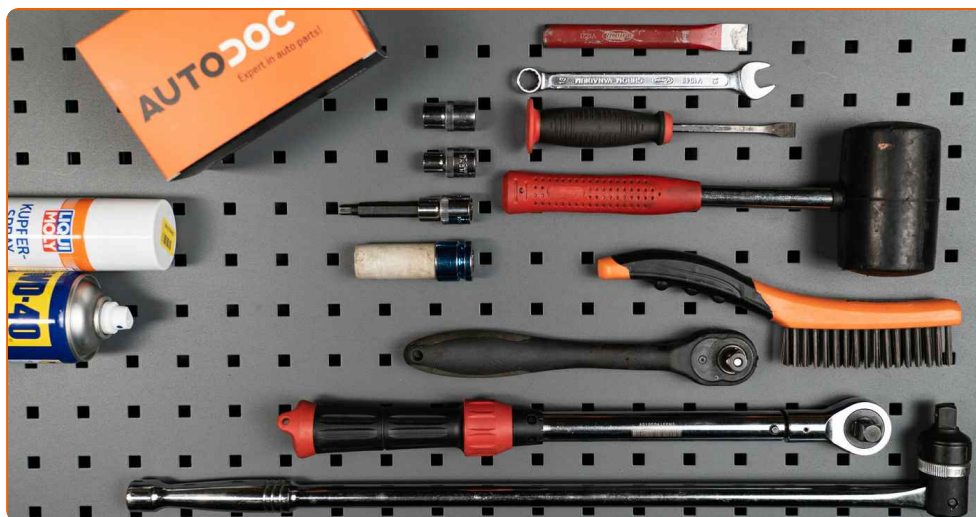
### **Belangrijk!**

Deze vervangingsprocedure kan worden toegepast voor de volgende voertuigen: MERCEDES-BENZ W124 Combi (S124) 200 2.0 (124.080), MERCEDES-BENZ W124 Combi (S124) 200 TE 2.0 (124.081), MERCEDES-BENZ W124 Combi (S124) 200 TE 2.0, MERCEDES-BENZ W124 Combi (S124) 230 TE 2.3 KAT (124.083), MERCEDES-BENZ W124 Combi (S124) 230 TE 2.3 (124.083), MERCEDES-BENZ W124 Combi (S124) 300 TE 3.0 4-matic (124.290), MERCEDES-BENZ W124 Combi (S124) 300 TE 3.0 (124.090), MERCEDES-BENZ W124 Combi (S124) 200 D 2.0 (124.180), MERCEDES-BENZ W124 Combi (S124) 250 D 2.5 (124.185), MERCEDES-BENZ W124 Combi (S124) 300 D 3.0 (124.190), MERCEDES-BENZ W124 Combi (S124) 300 Turbo diesel 3.0 4-matic (124.393), MERCEDES-BENZ W124 Combi (S124) 300 TE-24 3.0 (124.091), MERCEDES-BENZ W124 Combi (S124) 260 TE 2.6 FGST., MERCEDES-BENZ W124 Combi (S124) 260 TE FGST. 2.6, MERCEDES-BENZ W124 Combi (S124) 220 TE 2.2 (124.082), (+ 7)

De stappen kunnen lichtjes variëren, afhankelijk van het ontwerp van de wagen.

Wij maken u erop attent dat deze tutorial werd gemaakt op basis van de vervangingsprocedure voor dit auto-onderdeel in een auto met een eender design. Deze tutorial werd gemaakt op basis van de vervangingsprocedure voor een eender auto-onderdeel op: MERCEDES-BENZ E-Klasse Sedan (W210) E 430 (210.070)

**VERVANGING: STABILISATORSTANG – MERCEDES-  
BENZ W124 COMBI (S124). OVERZICHT MET  
GEREEDSCHAP DAT U NODIG HEBT:**



- Staalborstel
- WD-40 spray
- Kopervet
- Dopsleutel nr.10
- Dopsleutel nr.13
- Dopsleutel nr.17
- Combinatiesleutel Nr.13
- Combinatiesleutel Nr.17
- Combinatiesleutel Nr.19
- Krachtdop voor velgen Nr.17
- Ratelsleutel
- Momentsleutel
- Vlakke beitel
- Koevoet
- Rubberhamer
- Wielblok

**Koop gereedschap**

Vervanging: stabilisatorstang – MERCEDES-BENZ W124 Combi (S124). Tips van de experts van AUTODOC:

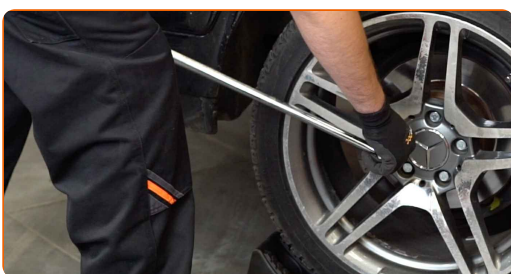
- Vervang de koppelstangen op een MERCEDES-BENZ W124 Combi (S124) in paren.
- De vervangprocedure is identiek voor beide koppelstangen op dezelfde as.
- Alle werkzaamheden moeten worden verricht met stilstaande motor.

**VOER DE VERVANGING IN DE VOLGENDE VOLGORDE UIT:**

**1** Zet de wielen vast met behulp van wielblokken.



**2** Maak de wielbouten los. Gebruik de krachtdopsleutel #17.



**3** Verhoog de achterzijde van de wagen en plaats veilig op steunen.

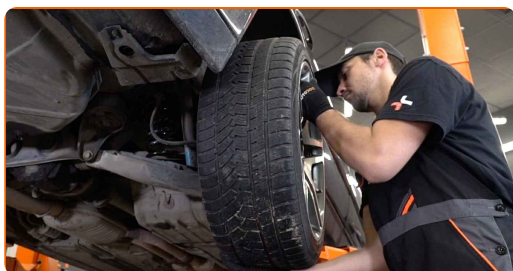
**4** Draai de wielbouten los.



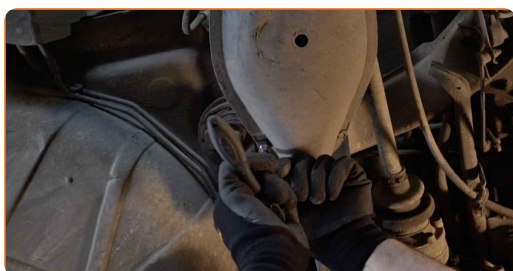
Vervanging: stabilisatorstang – MERCEDES-BENZ W124 Combi (S124). Tip van AUTODOC:

- U moet het wiel in de hoogste stand houden als u de bouten losdraait.

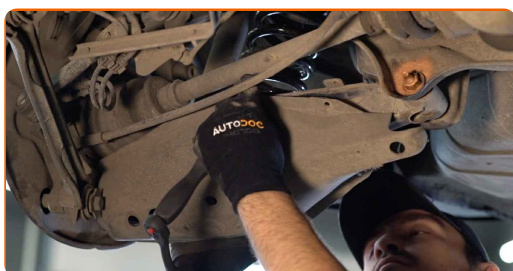
**5** Neem het wiel eraf.



**6** Schroef de bevestigingen van de plastic cover van de draagarm los. Gebruik een dopsleutel Nr.10. Gebruik een ratelsleutel.

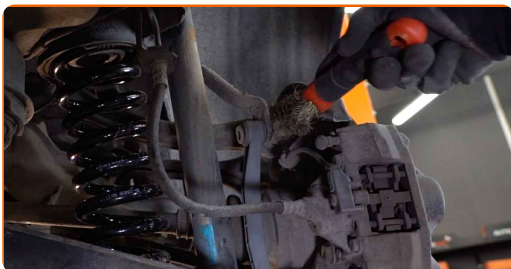


**7** Verwijder de plastic cover van de draagarm.



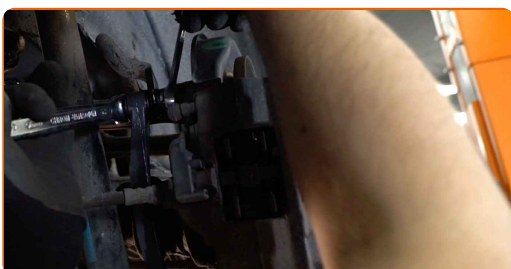
8

Reinig de koppelstangbevestigingen. Gebruik een staalborstel. Gebruik de WD-40 spray.



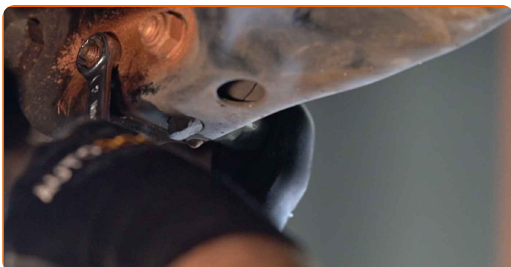
9

Ontkoppel de bevestiging van de dwarse stabilisator van de koppelstang. Gebruik een combinatie steeksleutel Nr.17. Gebruik een combinatie steeksleutel Nr.19.



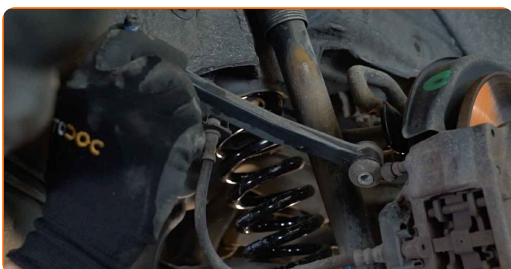
10

Schroef het bevestigingsstuk dat de koppelstang en de stabilisatorstang met elkaar verbindt los. Gebruik een combinatie steeksleutel Nr.13 (2 stuks).

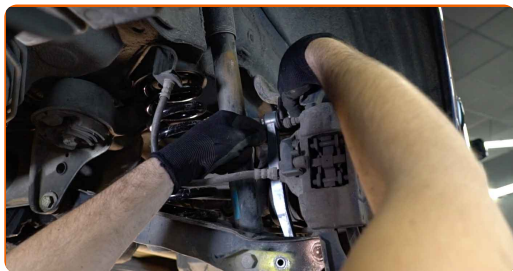


11

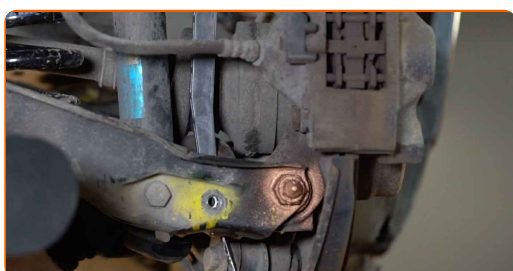
Verwijder de stabilisatorstang.



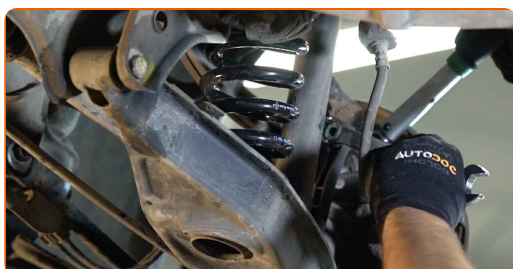
**12** Installeer een nieuwe stang, span de bevestigingen aan. Gebruik een koevoet.



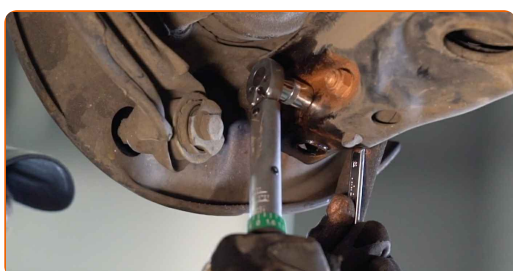
**13** Lijn de bevestigingsopeningen van de koppelstang uit met de draagarm. Gebruik een doorslag. Gebruik een rubberen hamer.



**14** Draai het bevestigingsstuk dat de koppelstang en de stabilisatorstang met elkaar verbindt vast. Gebruik een combinatie steeksleutel Nr.13 Gebruik een dopsleutel Nr.13. Gebruik een momentsleutel. Draai deze vast tot een koppel van 30 Nm.



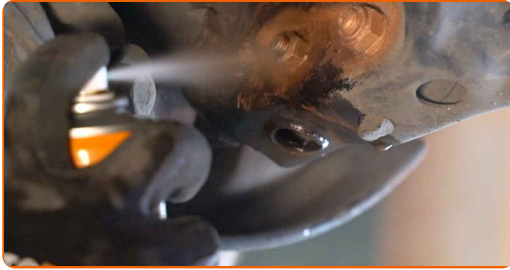
**15** Span de bevestiging van de koppelstang aan. Gebruik een combinatie steeksleutel Nr.17 Gebruik een combinatie steeksleutel Nr.19. Gebruik een dopsleutel Nr.17. Gebruik een momentsleutel. Draai deze vast tot een koppel van 35 Nm.





16

Behandel alle gewrichten van de koppelstang. Gebruik een kopersmeermiddel.



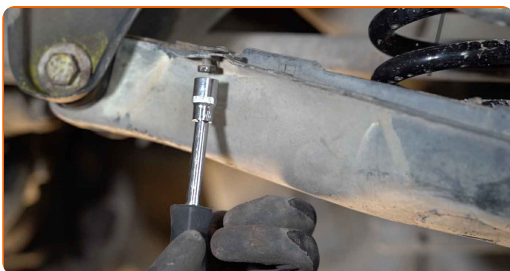
17

Installeer de plastic cover van de draagarm.



18

Schroef de bevestigingen van de plastic cover van de draagarm vast. Gebruik een dopsleutel Nr.10. Gebruik een ratelsleutel.



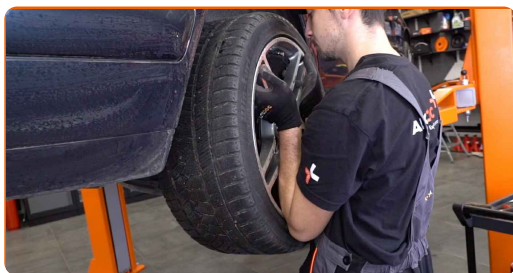
19

Reinig het oppervlak waarop de velg moet worden gemonteerd. Gebruik een staalborstel. Behandel het contactoppervlak. Gebruik een kopersmeermiddel.



20

Installeer het wiel.



**AUTODOC raadt aan:**

- Belangrijk! Houd het wiel vast tijdens het inschroeven van de bevestigingsbouten.  
MERCEDES-BENZ W124 Combi (S124)

21

Draai de wielbouten vast. Gebruik de krachtdopsleutel #17.



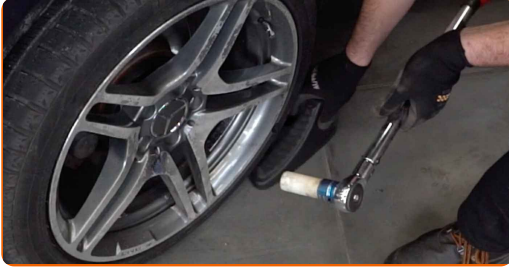
22

Verlaag de wagen en werk in kruisvolgorde bij het aanspannen van de wielbouten. Gebruik een momentsleutel. Draai deze vast tot een koppel van 112 Nm.



23

Verwijder de krik en de wielblokken.



**GOED GEDAAN!** 

**BEKIJK MEER TUTORIALS**

# AUTODOC – TOPKWALITEIT EN BETAALBARE AUTO-ONDERDELEN ONLINE

**AUTODOC'S MOBIELE APP: GRIJP GEWELDIGE AANBIEDINGEN, TERWIJL U COMFORTABEL WINKELT**



**EEN GEWELDIG AANBOD AAN RESERVEONDERDELEN VOOR UW AUTO**

**STABILISATORSTANG: EEN OMVANGRIJK AANBOD**

## **UITSLUITING VAN VERANTWOORDELIJKHEID:**

Das document bevat alleen algemene aanbevelingen die te pas kunnen komen als u bezig bent met reparatie of vervanging van onderdelen. AUTODOC is niet aansprakelijk voor verliezen, verwondingen of schade aan eigendommen die bij het repareren of vervangen kunnen optreden door een verkeerde toepassing of een verkeerde interpretatie van de ter beschikking gestelde informatie.

AUTODOC is niet aansprakelijk voor eventuele fouten en onduidelijkheden in deze handleiding. De informatie wordt alleen ter beschikking gesteld om te verduidelijken en is geen alternatief voor instructies van deskundigen.

AUTODOC is niet aansprakelijk voor de verkeerde of gevaarlijke toepassing van apparatuur, werktuig en auto-onderdelen. AUTODOC geeft het dringende advies om voorzichtig te zijn en zich aan de veiligheidsvoorschriften te houden als er sprake is van een reparatie of een vervanging. En denkt u eraan: het gebruik van auto-onderdelen met een minderwaardige kwaliteit is geen garantie voor de vereiste verkeersveiligheid.

© Copyright 2023 – Alle content, met name teksten, foto's en grafieken zijn als intellectueel eigendom geregistreerd. Alle rechten, met inbegrip van vermenigvuldiging, publicatie, bewerking en vertaling, zijn voorbehouden, AUTODOC SE.