



Hoe bobine vervangen bij
een **MERCEDES-BENZ SL**
(R129) –
vervangingshandleiding

EENDERE VIDEO-TUTORIAL



Deze video toont de vervangingsprocedure van een eender auto-onderdeel in een andere auto.

Belangrijk!

Deze vervangingsprocedure kan worden toegepast voor de volgende voertuigen:
MERCEDES-BENZ SL (R129) 500 SL 5.0 (129.066)

De stappen kunnen lichtjes variëren, afhankelijk van het ontwerp van de wagen.

Deze tutorial werd gemaakt op basis van de vervangingsprocedure voor een eender auto-onderdeel op: MERCEDES-BENZ 190 (W201) 2.0 (201.023)

**VERVANGING: BOBINE – MERCEDES-BENZ SL (R129).
GEREEDSCHAP DAT U DAARBIJ NODIG HEBT:**



- Staalborstel
- Antiblokkerend smeermiddel voor hoge temperaturen
- Diëlektrisch vet
- Momentsleutel
- Combinatiesleutel Nr.10
- Dopsleutel nr.10
- Bougiesleutel nr.16
- Ratelsleutel
- Kruisschroevendraaier
- koevoet
- Spatbordbeschermer

Koop gereedschap

Vervanging: bobine – MERCEDES-BENZ SL (R129). Tip van AUTODOC:

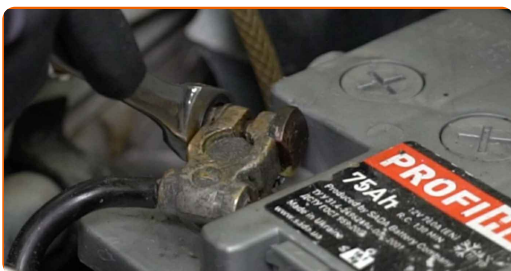
- Waarschuwing! Zet de motor uit voordat u begint met de werkzaamheden – MERCEDES-BENZ SL (R129).

VOER DE VERVANGING IN DE VOLGENDE VOLGORDE UIT:

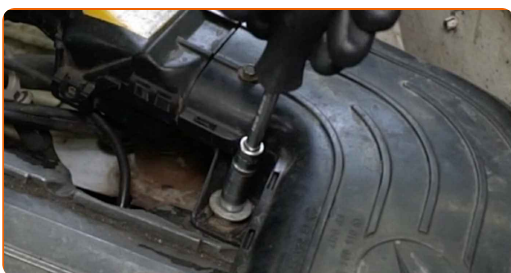
1 Open de motorkap.

2 Gebruik een beschermhoes om beschadiging van lak en kunststof onderdelen van de auto te voorkomen.

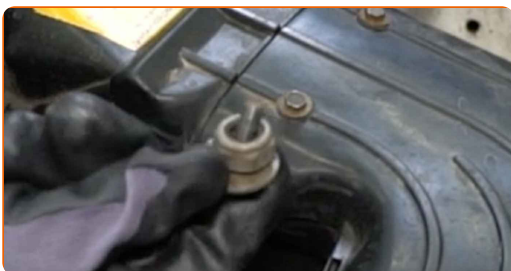
3 Ontkoppel de aardingskabelpool van de accu. Gebruik een combinatie steeksleutel Nr.10.



4 Schroef de bevestigingen van de inlaatspijp los. Gebruik een kruisschroevendraaier. Gebruik een dopsleutel Nr.10. Gebruik een ratelsleutel.



5 Verwijder de bevestigingsbouten.



6 Verwijder de luchtinlaatslang.



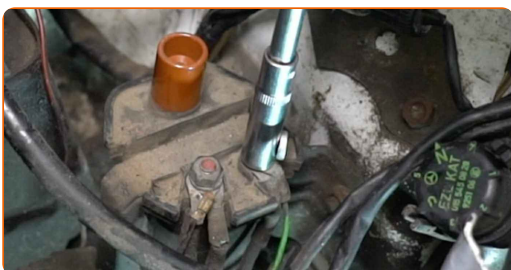
7 Verwijder de kap van de bobine.



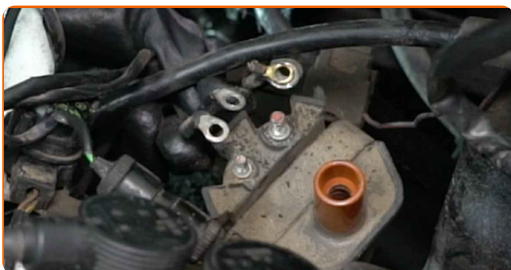
8 Maak de bougiekabel los van de bobine.



9 Schroef de bevestigingen van de bobine-aansluitingen los. Gebruik een dopsleutel Nr.10. Gebruik een ratelsleutel.

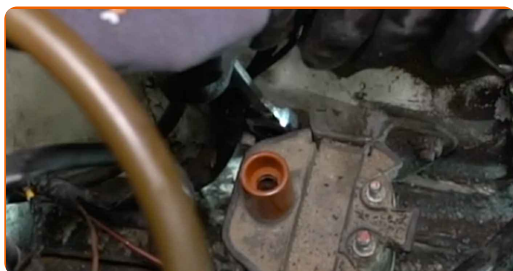


10 Maak de aansluitingen van de bobine los.



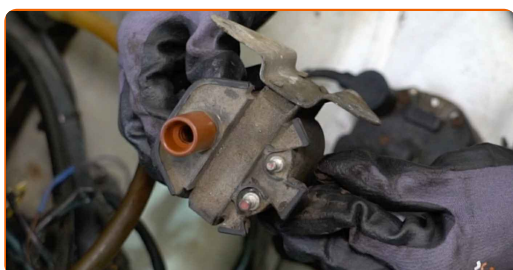
11

Schroef de bevestigingsmiddelen voor de bobine los. Gebruik een combinatie steeksleutel Nr.10.



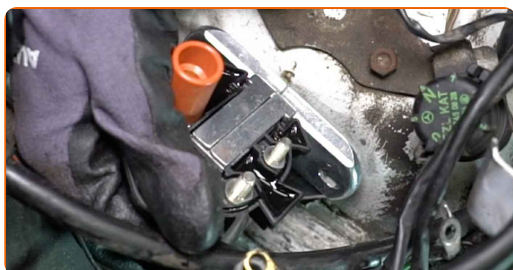
12

Verwijder de bobine.



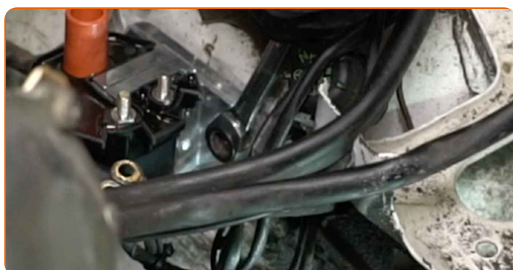
13

Plaats een nieuwe ontstekingsspoel.



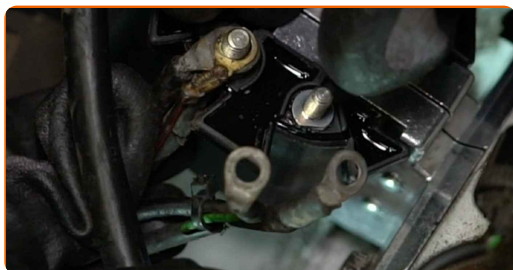
14

Schroef de bevestigingen van de bobine vast. Gebruik een combinatie steeksleutel Nr.10.



15

Verbind de aansluitingen met de bobine.



16

Behandel de bobine-aansluitingen. Gebruik diëlektrisch smeermiddel.



17

Schroef de bobine-aansluitingen vast. Gebruik een dopsleutel Nr.10. Gebruik een ratelsleutel.



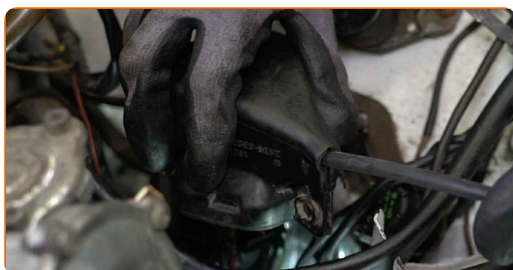
18

Sluit de bougiekabel op de bobine aan.



19

Monteer de kap van de bobine.



20

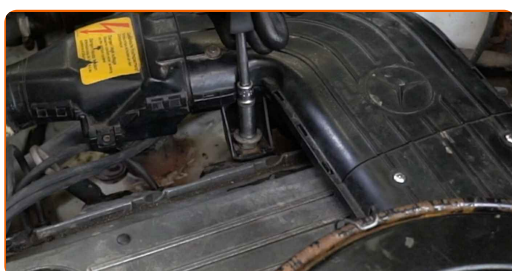
Bevestig de luchtinlaatslang.



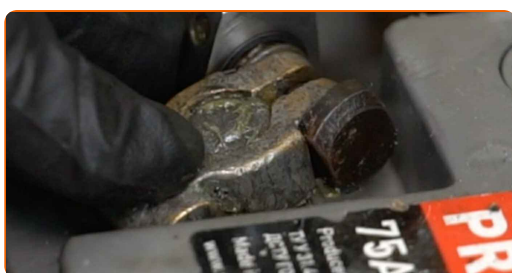
21 Breng de bevestigingsbouten aan.



22 Schroef de bevestigingen van de inlaatpijp vast. Gebruik een kruisschroevendraaier. Gebruik een dopsleutel Nr.10. Gebruik een ratelsleutel.



23 Sluit de aardingskabelpool aan op de accu.



24 Laat de motor enkele minuten draaien. Dit is noodzakelijk om te garanderen dat de component correct werkt.

25 Schakel de motor uit.

26 Verwijder de beschermhoes van het spatbord.

27 Klap de motorkap dicht.

GOED GEDAAN! 

BEKIJK MEER TUTORIALS

AUTODOC – TOPKWALITEIT EN BETAALBARE AUTO-ONDERDELEN ONLINE

AUTODOC'S MOBIELE APP: GRIJP GEWELDIGE AANBIEDINGEN, TERWIJL U COMFORTABEL WINKELT



EEN GEWELDIG AANBOD AAN RESERVEONDERDELEN VOOR UW AUTO

BOBINE: EEN OMVANGRIJK AANBOD

i UITSLUITING VAN VERANTWOORDELIJKHEID:

Das document bevat alleen algemene aanbevelingen die te pas kunnen komen als u bezig bent met reparatie of vervanging van onderdelen. AUTODOC is niet aansprakelijk voor verliezen, verwondingen of schade aan eigendommen die bij het repareren of vervangen kunnen optreden door een verkeerde toepassing of een verkeerde interpretatie van de ter beschikking gestelde informatie.

AUTODOC is niet aansprakelijk voor eventuele fouten en onduidelijkheden in deze handleiding. De informatie wordt alleen ter beschikking gesteld om te verduidelijken en is geen alternatief voor instructies van deskundigen.

AUTODOC is niet aansprakelijk voor de verkeerde of gevaarlijke toepassing van apparatuur, werktuig en auto-onderdelen. AUTODOC geeft het dringende advies om voorzichtig te zijn en zich aan de veiligheidsvoorschriften te houden als er sprake is van een reparatie of een vervanging. En denkt u eraan: het gebruik van auto-onderdelen met een minderwaardige kwaliteit is geen garantie voor de vereiste verkeersveiligheid.

© Copyright 2023 – Alle content, met name teksten, foto's en grafieken zijn als intellectueel eigendom geregistreerd. Alle rechten, met inbegrip van vermenigvuldiging, publicatie, bewerking en vertaling, zijn voorbehouden, AUTODOC SE.