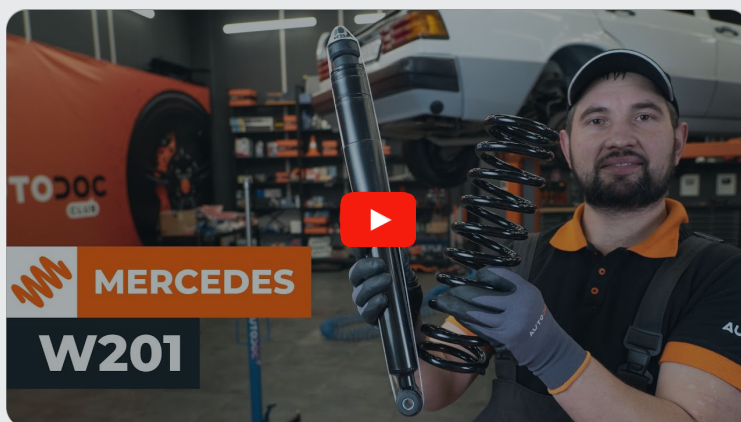




Hoe schokdempers  
achteraan vervangen bij  
een **Mercedes W201** –  
vervangingshandleiding

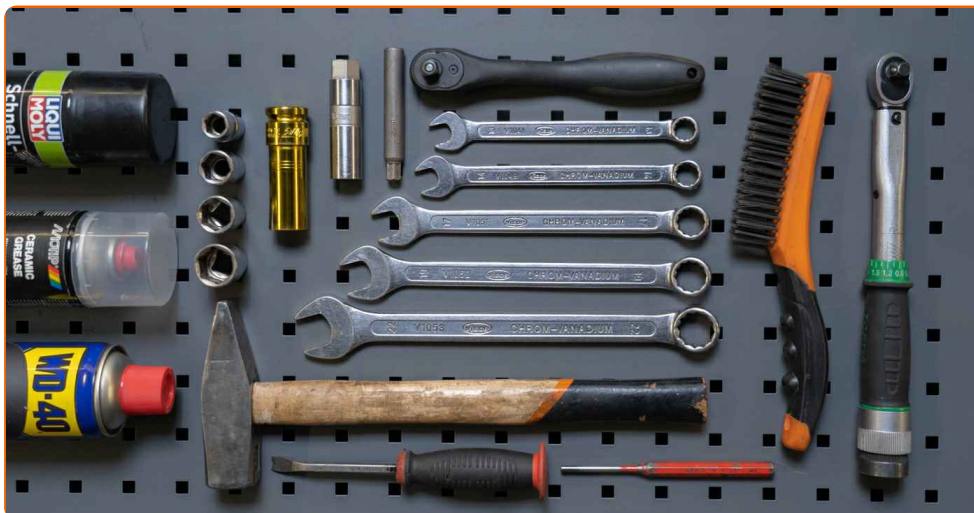
## TUTORIAL

**i Belangrijk!**

Deze vervangingsprocedure kan worden toegepast voor de volgende voertuigen: MERCEDES-BENZ 190 (W201) E 1.8 (201.018), MERCEDES-BENZ 190 (W201) 2.0 (201.022), MERCEDES-BENZ 190 (W201) 2.0 (201.023), MERCEDES-BENZ 190 (W201) E 2.0, MERCEDES-BENZ 190 (W201) E 2.0 (201.024), MERCEDES-BENZ 190 (W201) E 2.3, MERCEDES-BENZ 190 (W201) E 2.3 (201.028), MERCEDES-BENZ 190 (W201) E 2.6, MERCEDES-BENZ 190 (W201) D 2.0 (201.122), MERCEDES-BENZ 190 (W201) D 2.5 (201.126), MERCEDES-BENZ 190 (W201) Turbo-D 2.5 (201.128), MERCEDES-BENZ 190 (W201) E 2.6 (201.029)

De stappen kunnen lichtjes variëren, afhankelijk van het ontwerp van de wagen.

**VERVANGING: SCHOKDEMPERS – MERCEDES W201.  
GEREEDSCHAP DAT U DAARBIJ NODIG HEBT:**



- Staalborstel
- WD-40 spray
- Universele reinigingsspray
- Keramisch vet
- Momentsleutel
- Combinatiesleutel Nr.13
- Combinatiesleutel Nr.14
- Combinatiesleutel Nr.17
- Combinatiesleutel Nr.19
- Combinatiesleutel Nr.22
- Dopsleutel nr.13
- Dopsleutel nr.17
- Dopsleutel nr.19
- Dopsleutel nr.22
- Schokdempersleutel nr.16
- Bit-dop voor schokdempers #DD6
- Krachtdop voor velgen Nr.17
- Ratelsleutel
- Wringijzer
- Hamer
- Doorslag
- koevoet
- Hydraulische versnellingsbak krik
- Wielblok

**KOOP GEREEDSCHAP**

Vervanging: schokdempers – Mercedes W201. AUTODOC beveelt aan:

- Beide schokdempers van de achterste ophanging moeten gelijktijdig vervangen worden.
- De vervangprocedure is identiek voor de linkse en rechtse schokdempers van de achterste ophanging.
- Alle werkzaamheden moeten worden verricht met stilstaande motor.

**VERVANGING: SCHOKDEMPERS – MERCEDES W201. ONDERNEEM DE VOLGENDE STAPPEN:**

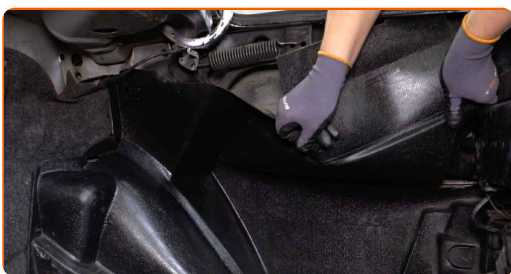
1

Klap de kofferbak open.



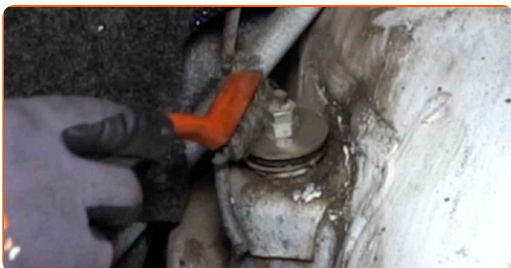
2

Verwijder de bekleding van de kofferbak.

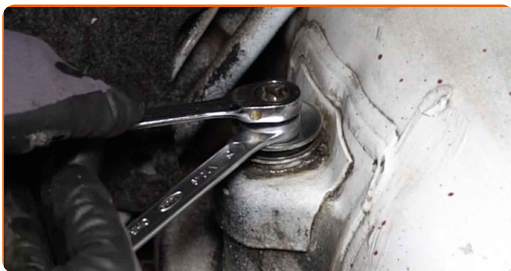


3

Reinig de bovenste bevestiging van de schokdemper. Gebruik een staalborstel. Gebruik de WD-40 spray.

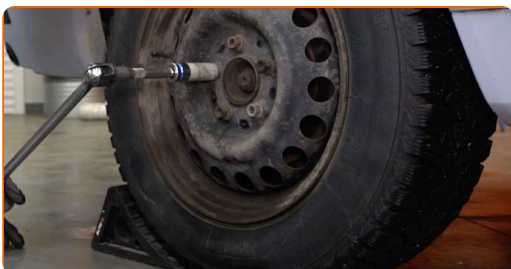


**4** Maak de bovenste bevestiging van de schokdemper los. Gebruik een combinatie steeksleutel Nr.14 (2 stuks).

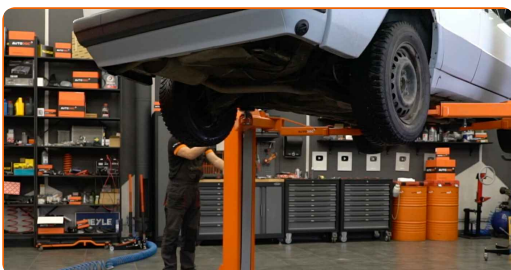


**5** Zet de wielen vast met behulp van wielblokken.

**6** Draai de wielbouten los. Gebruik de krachtdopsleutel #17. Gebruik een wringijzer.



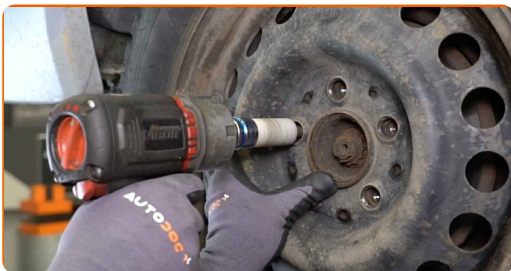
**7** Hef de auto op.



Vervanging: schokdempers – Mercedes W201. De experts van AUTODOC bevelen aan:

- Indien u een krik gebruikt, zorg ervoor dat deze op een plat oppervlak rust zonder oneffenheden.
- Zorg voor extra beveiliging met kriksteunen.

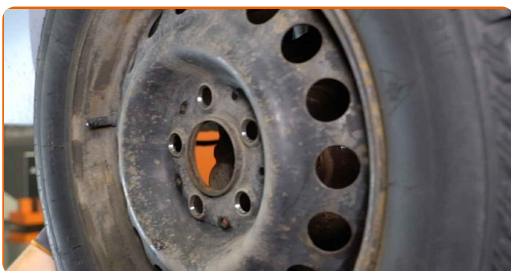
**8** Draai de wielbouten los.



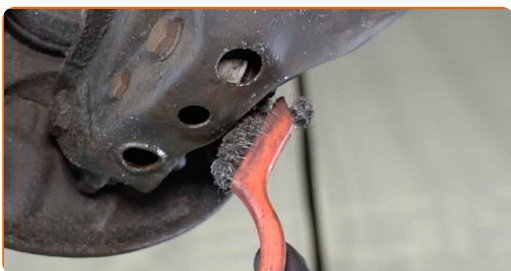
**AUTODOC raadt aan:**

- U moet het wiel in de hoogste stand houden als u de bouten losdraait.

**9** Neem het wiel eraf.



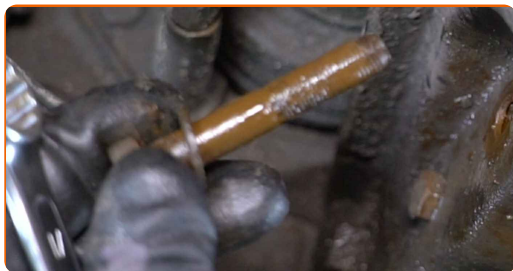
**10** Reinig de onderste bevestigingen van de schokdemper. Gebruik een staalborstel. Gebruik de WD-40 spray.



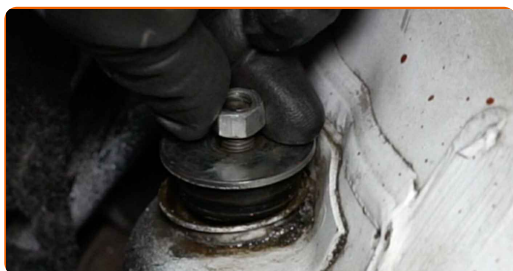
**11** Schroef de onderste bevestigingsmiddelen voor de schokdemper los. Gebruik een combinatie steeksleutel Nr.17. Gebruik een dopsleutel Nr.17. Gebruik een ratelsleutel.



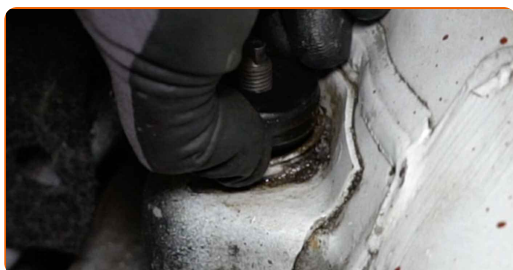
**12** Verwijder de bevestigingsbout.



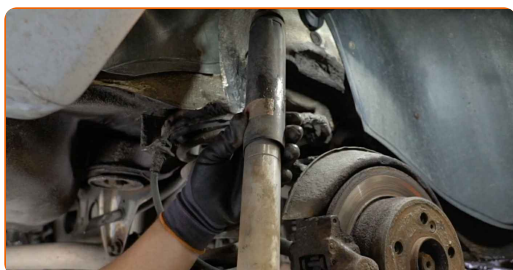
**13** Schroef het bovenste bevestigingsmiddel voor de schokdemper los.



**14** Verwijder de elementen van de bovenste schokdempersteun.



**15** Verwijder de schokdemper.



**16** Reinig de montagelocaties van de schokdemper. Gebruik een staalborstel. Gebruik allesreiniger.



**17** Plaats de schokdemper in de wielkast en bevestig hem.



**Vervanging: schokdempers – Mercedes W201. Tip:**

- Alvorens een nieuwe schokdemper te plaatsen dient u deze 3 tot 5 keer handmatig te pompen.

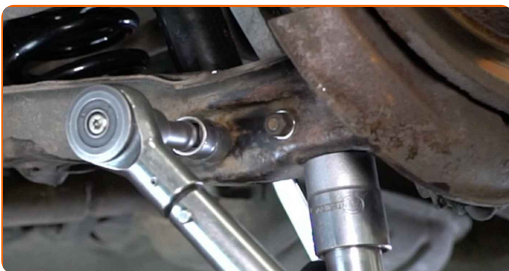
**18** Installeer de elementen van de bovenste schokdempersteun.

**19** Schroef de bovenste bevestiging van de schokdemper vast.

**20** Breng de bevestigingsbouten aan.

**21** Voor het correct aanhalen van de bevestigingen, moeten de ophangingselementen worden opgekrikt naar hun werkpositie.

**22** Draai het onderste bevestigingsmiddel voor de schokdemper vast. Gebruik een combinatie steeksleutel Nr.17 Gebruik een dopsleutel Nr.17. Gebruik een momentsleutel. Draai deze vast tot een koppel van 55 Nm.



**23** Haal de stut weg vanonder de achterste draagarm.





**AUTODOC raadt aan:**

- Mercedes W201 – Laat de versnellingsbakkrak niet bruusk zakken teneinde de onderdelen en mechanismen van de auto niet te beschadigen.

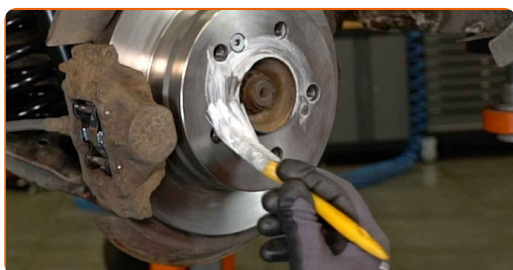
**24**

Reinig het oppervlak waarop de velg moet worden gemonteerd. Gebruik een staalborstel. Gebruik allesreiniger.



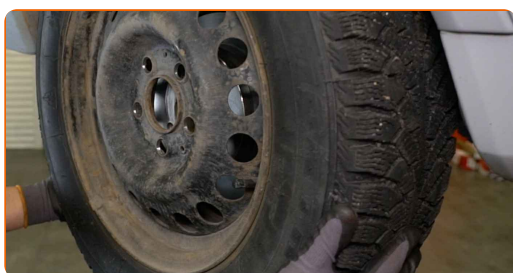
**25**

Behandel het oppervlak waar de remschijf contact maakt met de velg. Maak gebruik van keramisch vet.



**26**

Monteer het wiel.



**AUTODOC raadt aan:**

- Houd het wiel omhoog tijdens het vastschroeven van de bevestigingsbouten om verwondingen te vermijden.

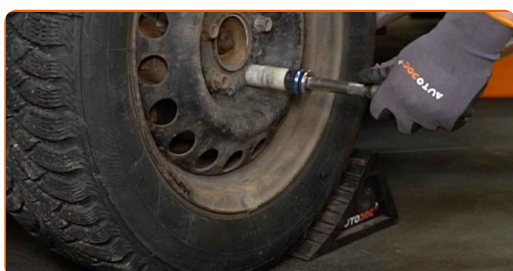
27

Draai de wielbouten vast. Gebruik de krachtdopsleutel #17. Gebruik een ratelsleutel.



28

Verlaag de wagen en werk in kruisvolgorde bij het aanspannen van de wielbouten. Gebruik de krachtdopsleutel #17. Gebruik een momentsleutel. Draai deze vast tot een koppel van 110 Nm.



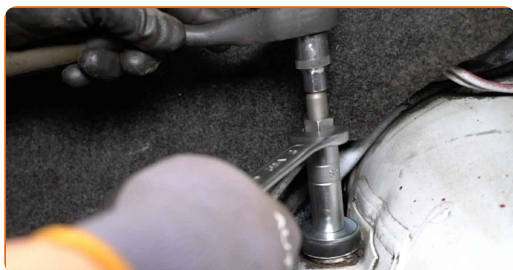
29

Verwijder de krik en de wielblokken.



30

Draai het bovenste bevestigingsmiddel voor de schokdemper aan. Gebruik een speciale dopsleutel om de schokdemper te verwijderen nr.16. Maak gebruik van een bit-dop voor schokdempers nr. DD6. Gebruik een momentsleutel. Draai deze vast tot een koppel van 30 Nm.



31

Monteer de bekleding voor de kofferbak.



32

Klap de kofferbak dicht.



**GOED GEDAAN!** 

**BEKIJK MEER TUTORIALS**

# AUTODOC – TOPKWALITEIT EN BETAALBARE AUTO- ONDERDELEN ONLINE

AUTODOC'S MOBIELE APP: GRIJP GEWELDIGE AANBIEDINGEN,  
TERWIJL U COMFORTABEL WINKELT



**+ AUTODOC**

GET IT ON  
**Google Play**

Download on the  
**App Store**

**Download**

**EEN GEWELDIG AANBOD AAN RESERVEONDERDELEN  
VOOR UW AUTO**

**KOOP RESERVEONDERDELEN VOOR MERCEDES**

**SCHOKDEMPERS: EEN OMVANGRIJK AANBOD**

**SELECTEER AUTO-ONDERDELEN VOOR MERCEDES W201**

**SCHOKDEMPERS VOOR MERCEDES: NU KOPEN**

**SCHOKDEMPERS VOOR MERCEDES W201: DE BESTE  
AANBIEDINGEN EN DEALS**

## **UITSLUITING VAN VERANTWOORDELIJKHEID:**

Das document bevat alleen algemene aanbevelingen die te pas kunnen komen als u bezig bent met reparatie of vervanging van onderdelen. AUTODOC is niet aansprakelijk voor verliezen, verwondingen of schade aan eigendommen die bij het repareren of vervangen kunnen optreden door een verkeerde toepassing of een verkeerde interpretatie van de ter beschikking gestelde informatie.

AUTODOC is niet aansprakelijk voor eventuele fouten en onduidelijkheden in deze handleiding. De informatie wordt alleen ter beschikking gesteld om te verduidelijken en is geen alternatief voor instructies van deskundigen.

AUTODOC is niet aansprakelijk voor de verkeerde of gevaarlijke toepassing van apparatuur, werktuig en auto-onderdelen. AUTODOC geeft het dringende advies om voorzichtig te zijn en zich aan de veiligheidsvoorschriften te houden als er sprake is van een reparatie of een vervanging. En denkt u eraan: het gebruik van auto-onderdelen met een minderwaardige kwaliteit is geen garantie voor de vereiste verkeersveiligheid.

© Copyright 2023 – Alle content, met name teksten, foto's en grafieken zijn als intellectueel eigendom geregistreerd. Alle rechten, met inbegrip van vermenigvuldiging, publicatie, bewerking en vertaling, zijn voorbehouden, AUTODOC SE.