



Hoe bougiekabel  
vervangen bij een  
**MERCEDES-BENZ G-  
Klasse SUV (W463)** –  
vervangingshandleiding

## EENDERE VIDEO-TUTORIAL



Deze video toont de vervangingsprocedure van een eender auto-onderdeel in een andere auto.

### **Belangrijk!**

Deze vervangingsprocedure kan worden toegepast voor de volgende voertuigen:  
MERCEDES-BENZ G-Klasse SUV (W463) 230 G 2.3 (463.224, 463.225), MERCEDES-BENZ G-Klasse SUV (W463) 200 G 2.0 (463.220)

De stappen kunnen lichtjes variëren, afhankelijk van het ontwerp van de wagen.

Deze tutorial werd gemaakt op basis van de vervangingsprocedure voor een eender auto-onderdeel op: MERCEDES-BENZ 190 (W201) 2.0 (201.023)

VERVANGING: BOUGIEKABEL – MERCEDES-BENZ G-  
KLASSE SUV (W463). WERKTUIG DAT U DAARBIJ  
NODIG HEBT:



- Staalborstel
- Antiblokkerend smeermiddel voor hoge temperaturen
- Diëlektrisch vet
- Momentsleutel
- Combinatiesleutel Nr.10
- Dopsleutel nr.10
- Bougiesleutel nr.16
- Ratelsleutel
- Kruisschroevendraaier
- koevoet
- Spatbordbeschermer

**Koop gereedschap**

Vervanging: bougiekabel – MERCEDES-BENZ G-Klasse SUV (W463). AUTODOC beveelt aan:

- Waarschuwing! Zet de motor uit voordat u begint met de werkzaamheden – MERCEDES-BENZ G-Klasse SUV (W463).

## VOER DE VERVANGING IN DE VOLGENDE VOLGORDE UIT:

**1** Open de motorkap.

**2** Gebruik een beschermhoes om beschadiging van lak en kunststof onderdelen van de auto te voorkomen.

**3** Ontkoppel de aardingskabelpool van de accu. Gebruik een combinatie steeksleutel Nr.10.



**4** Schroef de bevestigingen van de inlaatpijp los. Gebruik een kruisschroevendraaier. Gebruik een dopsleutel Nr.10. Gebruik een ratelsleutel.



**5** Verwijder de bevestigingsbouten.



**6** Verwijder de luchtinlaatslang.



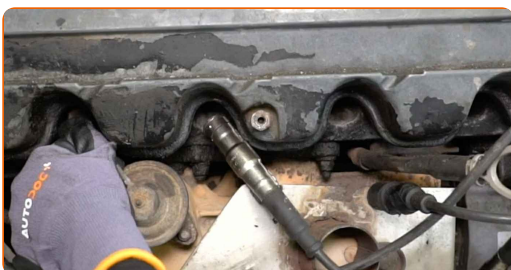
**7** Verwijder de beugel van de bougiekabel.



**8** Breng markeringen aan om de installatievolgorde van de bougiekabels aan te duiden.



**9** Verwijder de bougiekabels van de bougies.

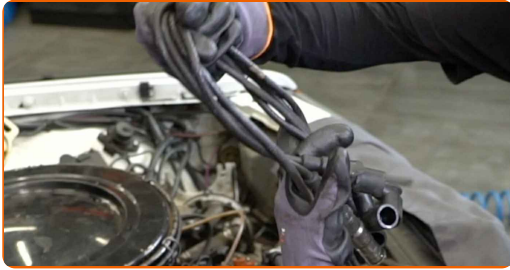


**10** Maak de bougiekabels los van de stroomverdeler.



11

Verwijder de bougiekabels.



12

Behandel de polen van de stroomverdeler. Gebruik een staalborstel. Gebruik diëlektrisch smeermiddel.



13

Monteer nieuwe bougiekabels.

14

Sluit de bougiekabels op de stroomverdeler aan.



Vervanging: bougiekabel – MERCEDES-BENZ G-Klasse SUV (W463). Tips van de experts van AUTODOC:

- Neem de installatievolgorde in acht.

**15** Verwijder de kap van de bobine.



**16** Maak de bougiekabel los van de bobine.



**17** Verwijder de bougiekabel van de kap van de bobine. Gebruik een koevoet.



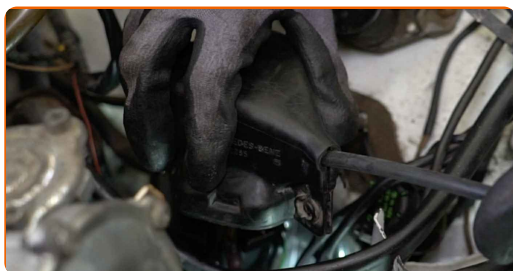
**18** Plaats de nieuwe bougiekabel in de kap van de bobine.



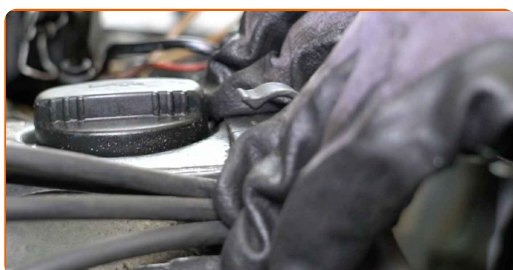
**19** Sluit de bougiekabel op de bobine aan.



20 Monteer de kap van de bobine.



21 Monteer de beugel van de bougiekabel.



22 Sluit de bougiekabels op de bougies aan.



**AUTODOC raadt aan:**

- Vervanging: bougiekabel – MERCEDES-BENZ G-Klasse SUV (W463). Houd u aan de stappen voor de montage.

23 Bevestig de luchtinlaatslang.

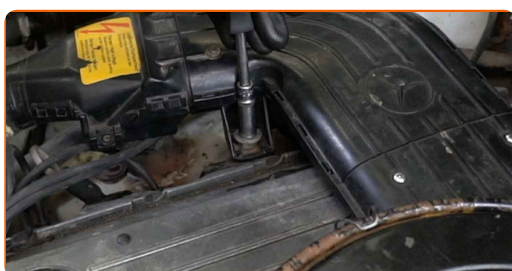




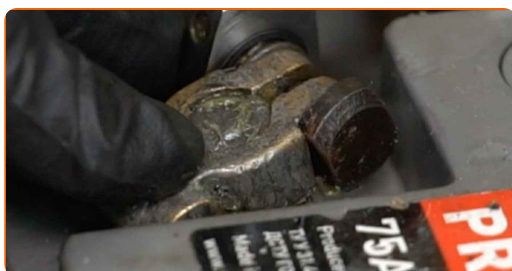
**24** Breng de bevestigingsbouten aan.



**25** Schroef de bevestigingen van de inlaatspijp vast. Gebruik een kruisschroevendraaier. Gebruik een dopsleutel Nr.10. Gebruik een ratelsleutel.



**26** Sluit de aardingskabelpool aan op de accu.



**27** Laat de motor enkele minuten draaien. Dit is noodzakelijk om te garanderen dat de component correct werkt.

**28** Schakel de motor uit.

**29** Verwijder de beschermhoes van het spatbord.

**30** Klap de motorkap dicht.

**GOED GEDAAN!** 

**BEKIJK MEER TUTORIALS**

# AUTODOC – TOPKWALITEIT EN BETAALBARE AUTO-ONDERDELEN ONLINE

**AUTODOC'S MOBIELE APP: GRIJP GEWELDIGE AANBIEDINGEN, TERWIJL U COMFORTABEL WINKELT**



**EEN GEWELDIG AANBOD AAN RESERVEONDERDELEN VOOR UW AUTO**

**BOUGIEKABEL: EEN OMVANGRIJK AANBOD**

## **UITSLUITING VAN VERANTWOORDELIJKHEID:**

Das document bevat alleen algemene aanbevelingen die te pas kunnen komen als u bezig bent met reparatie of vervanging van onderdelen. AUTODOC is niet aansprakelijk voor verliezen, verwondingen of schade aan eigendommen die bij het repareren of vervangen kunnen optreden door een verkeerde toepassing of een verkeerde interpretatie van de ter beschikking gestelde informatie.

AUTODOC is niet aansprakelijk voor eventuele fouten en onduidelijkheden in deze handleiding. De informatie wordt alleen ter beschikking gesteld om te verduidelijken en is geen alternatief voor instructies van deskundigen.

AUTODOC is niet aansprakelijk voor de verkeerde of gevaarlijke toepassing van apparatuur, werktuig en auto-onderdelen. AUTODOC geeft het dringende advies om voorzichtig te zijn en zich aan de veiligheidsvoorschriften te houden als er sprake is van een reparatie of een vervanging. En denkt u eraan: het gebruik van auto-onderdelen met een minderwaardige kwaliteit is geen garantie voor de vereiste verkeersveiligheid.

© Copyright 2023 – Alle content, met name teksten, foto's en grafieken zijn als intellectueel eigendom geregistreerd. Alle rechten, met inbegrip van vermenigvuldiging, publicatie, bewerking en vertaling, zijn voorbehouden, AUTODOC SE.