



Hoe wiellager vooraan
vervangen bij een
**MERCEDES-BENZ E-
Klasse T-modell (S212) –
vervangingshandleiding**

EENDERE VIDEO-TUTORIAL



Deze video toont de vervangingsprocedure van een eender auto-onderdeel in een andere auto.

Belangrijk!

Deze vervangingsprocedure kan worden toegepast voor de volgende voertuigen: MERCEDES-BENZ E-Klasse T-modell (S212) E 350 (212.256), MERCEDES-BENZ E-Klasse T-modell (S212) E 63 AMG (212.274), MERCEDES-BENZ E-Klasse T-modell (S212) E 350 CDI (212.223), MERCEDES-BENZ E-Klasse T-modell (S212) E 500 (212.273), MERCEDES-BENZ E-Klasse T-modell (S212) E 350 (212.259), MERCEDES-BENZ E-Klasse T-modell (S212) E 300 (212.255), MERCEDES-BENZ E-Klasse T-modell (S212) E 200 CDI / BlueTEC (212.205, 212.206), MERCEDES-BENZ E-Klasse T-modell (S212) E 220 CDI / BlueTEC (212.202, 212.201), MERCEDES-BENZ E-Klasse T-modell (S212) E 250 CDI / BlueTEC (212.203, 212.204), MERCEDES-BENZ E-Klasse T-modell (S212) E 350 CDI (212.225), MERCEDES-BENZ E-Klasse T-modell (S212) E 200 CGI (212.248), MERCEDES-BENZ E-Klasse T-modell (S212) E 250 CGI (212.247), MERCEDES-BENZ E-Klasse T-modell (S212) E 350 CGI (212.257), MERCEDES-BENZ E-Klasse T-modell (S212) E 500 (212.272), MERCEDES-BENZ E-Klasse T-modell (S212) E 63 AMG (212.277), (+ 14)

De stappen kunnen lichtjes variëren, afhankelijk van het ontwerp van de wagen.

Wij maken u erop attent dat deze tutorial werd gemaakt op basis van de vervangingsprocedure voor dit auto-onderdeel in een auto met een eender design. Deze tutorial werd gemaakt op basis van de vervangingsprocedure voor een eender auto-onderdeel op: MERCEDES-BENZ E-Klasse Sedan (W211) E 270 CDI (211.016)

**VERVANGING: WIELLAGER – MERCEDES-BENZ E-
KLASSE T-MODELL (S212). OVERZICHT MET
GEREEDSCHAP DAT U NODIG HEBT:**



- Staalborstel
- Schoonmaakborstel van nylon
- WD-40 spray
- Remmenreiniger
- Universele reinigingsspray
- Kopervet
- Multifunctioneel smeervet
- Momentsleutel
- Combinatiesleutel Nr.17
- Combinatiesleutel Nr.32
- Inbus bit nr. H5
- Dopsleutel nr.13
- Dopsleutel nr.21
- Torx bit T30
- Krachtdop voor velgen Nr.17
- Ratelsleutel
- Wringijzer
- Slagschroevendraaier
- Uitdrijfset voor lagers en bussen
- Remklauw terugsteller
- Hamer
- Rubberhamer
- Rondbektang
- Koevoet
- 3-armige trekker
- Wielblok

Koop gereedschap

Vervanging: wiellager – MERCEDES-BENZ E-Klasse T-modell (S212). Tips van de experts van AUTODOC:

- Gebruik de lagermontage van uw MERCEDES-BENZ E-Klasse T-modell (S212) niet opnieuw.
- De manier van vervanging van de wiellager is hetzelfde voor beide wielen aan dezelfde as.
- NB: alle werkzaamheden aan de auto MERCEDES-BENZ E-Klasse T-modell (S212) dienen uitgevoerd te worden bij een uitgeschakelde motor.

VOER DE VERVANGING IN DE VOLGENDE VOLGORDE UIT:

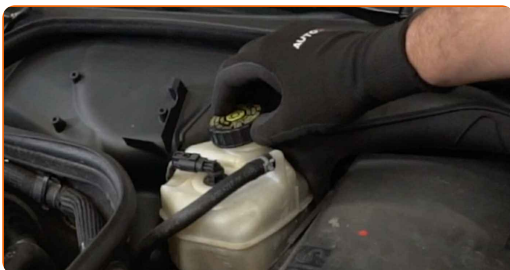
1 Open de motorkap.

2 Sluit het onderhoudstoestel aan en zet het SBC-systeem in de onderhoudsmodus.

Let op!

- Sommige voertuigen beschikken eventueel niet over een SBC-systeem.

3 Schroef het deksel van het remvloeistofreservoir los.



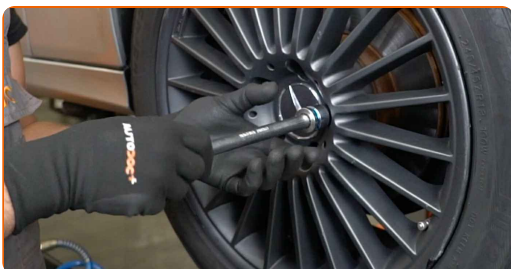
4 Zet de wielen vast met behulp van wielblokken.

5 Maak de wielbouten los. Gebruik de krachtdopsleutel #17.



6 Verhoog de voorzijde van de wagen en plaats veilig op steunen.

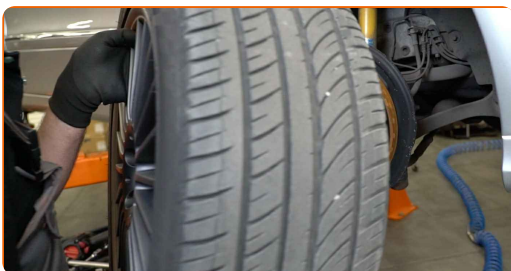
7 Draai de wielbouten los.



AUTODOC raadt aan:

- Belangrijk! Houd het wiel vast tijdens het losschroeven van de bevestigingsbouten. MERCEDES-BENZ E-Klasse T-modell (S212)

8 Neem het wiel eraf.



9

Ontkoppel de aansluiting van de slijtagesensor van het remblok. Gebruik een rondbektang.



10

Spreid de remblokken. Gebruik een koevoet.



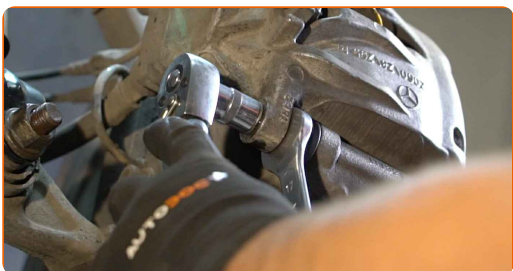
11

Reinig de remklauwbevestigingen. Gebruik een staalborstel. Gebruik de WD-40 spray.



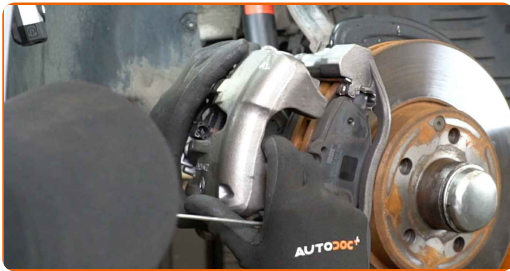
12

Schroef de bevestiging van de remklauw los. Gebruik een combinatie steeksleutel Nr.17. Gebruik een dopsleutel Nr.13. Gebruik een ratelsleutel.



13

Verwijder de remklauw.



Vervanging: wiellager – MERCEDES-BENZ E-Klasse T-modell (S212). Tip:

- Bind de remklauw vast aan de ophanging of aan de carrosserie met een kabel, zonder deze los te koppelen van de remslang, om drukontlading van het remsysteem te voorkomen.
- Zorg er voor dat de remklauw niet aan de remslang hangt.
- Druk het rempedaal niet in na het verwijderen van de remklauw. Als resultaat kan de zuiger uit de remcilinder vallen, en kan er remvloeistof lekken of de druk in het systeem ontladen worden.
- Controleer de remklauwhouder, de geleidepennen en de stofkappen van de remklauw. Reinig deze. Vervang ze indien nodig.

14

Behandel de remklauwzuiger. Maak gebruik van een schoonmaakborstel van nylon. Gebruik een remmenreiniger.



AUTODOC raadt aan:

- Vervanging: wiellager – MERCEDES-BENZ E-Klasse T-modell (S212). Wacht een paar minuten af na het aanbrengen van de spray.

15

Monteer de remklauwterugsteller.



16

Verwijder de remblokken.

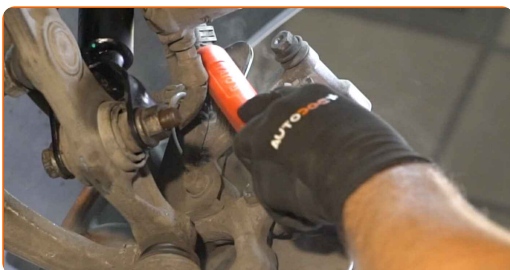


17

Ontkoppel de slijtagesensor van de remblokken.

18

Reinig de bevestigingen van de remklauwhouder. Gebruik een staalborstel. Gebruik de WD-40 spray.



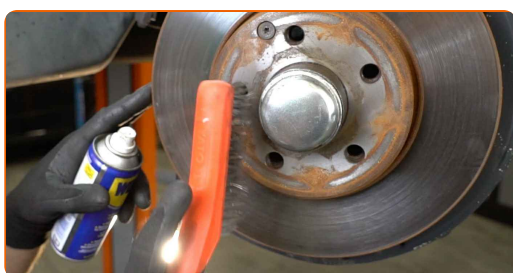
- 19** Schroef de bevestiging van de remklauwbeugel los. Gebruik een dopsleutel Nr.21. Gebruik een wringijzer. Gebruik een ratelsleutel.



- 20** Verwijder de remklauwbeugel.



- 21** Maak de bevestigingsstukken van de remschijf schoon. Gebruik een staalborstel. Gebruik de WD-40 spray.



- 22** Schroef de bevestiging van de remschijf los. Gebruik Torx T30. Gebruik een slagschroevendraaier.



23

Verwijder de remschijf.



24

Verwijder de moerdop voor de wielnaaf. Gebruik een koevoet. Gebruik een hamer.



Vervanging: wiellager – MERCEDES-BENZ E-Klasse T-modell (S212). Tips van de experts van AUTODOC:

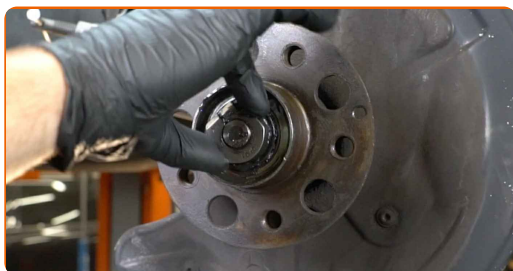
- Bij sommige auto's wordt de wielnaafmoer niet door een dop beschermt.

25

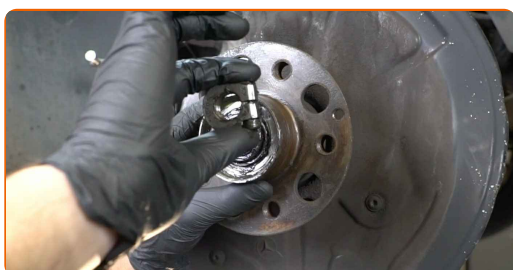
Draai de borgmoer voor de wielnaaf los. Gebruik inbussleutel nr. H5 Gebruik een ratelsleutel.



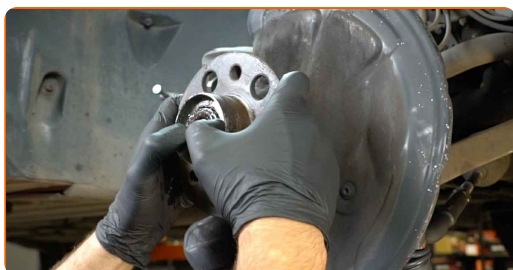
26 Schroef de wielmoer los.



27 Verwijder de bevestigingsmoer.



28 Verwijder de naaf en de lager samen, aangezien het een verzegelde eenheid betreft.



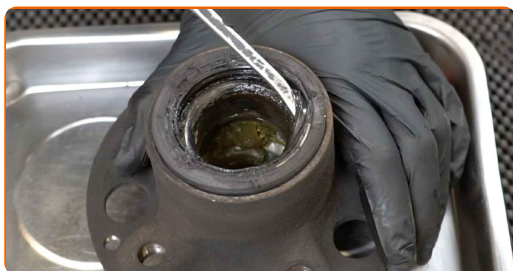
29 Maak de montageplek voor de wielnaaf schoon. Gebruik allesreiniger.



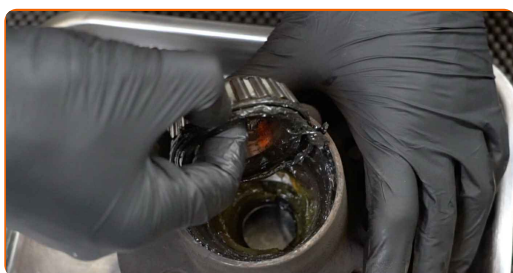
30 Verwijder het wiellager.



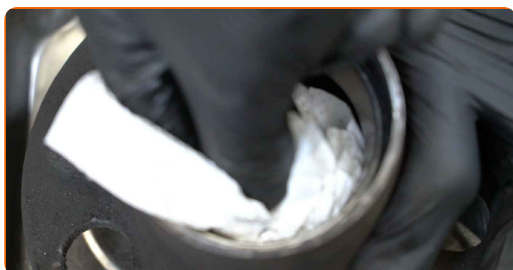
31 Verwijder de oude O-ring. Gebruik een koevoet.



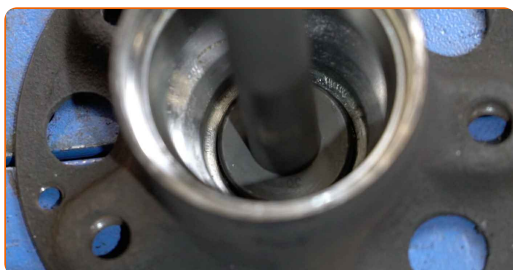
32 Verwijder het wiellager.



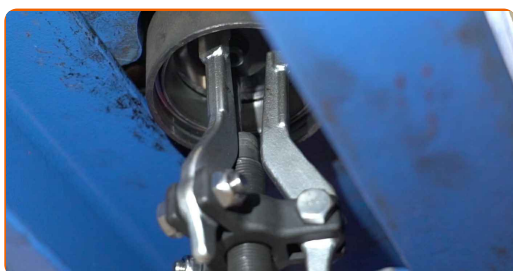
33 Reinig de bevestigingsplaats voor het wiellager.



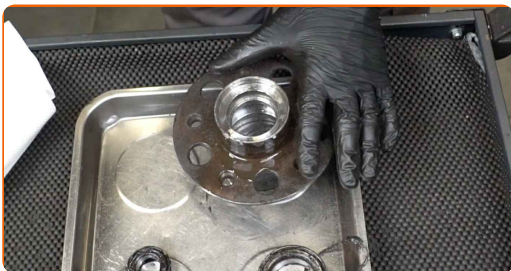
34 Trek de binnenste lagerloopring uit de wielnaaf. Maak gebruik van een uitdrijfset voor lagers en bussen.



35 Trek de binnenste lagerloopring uit de wielnaaf. Gebruik een 3-armige trekker. Maak gebruik van een uitdrijfset voor lagers en bussen.



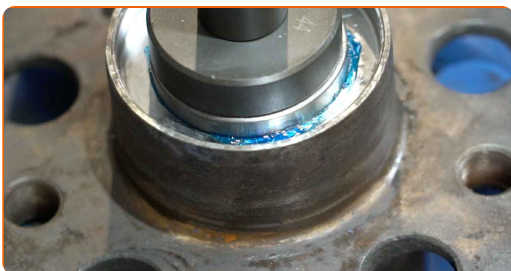
36 Reinig de naaf. Gebruik een staalborstel. Gebruik allesreiniger.



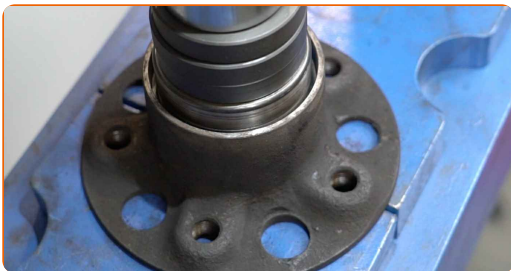
37 Behandel de montageplek van de lagerassemblage met een daarvoor bedoeld middel. Gebruik een universeel smeermiddel.



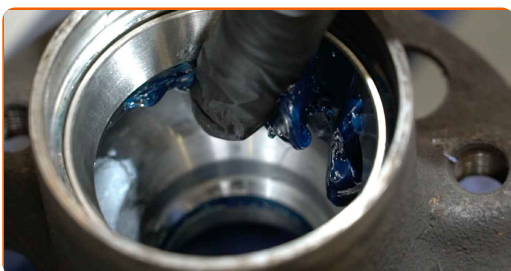
38 Monteer de binnenring van het wiellager in de naaf. Maak gebruik van een uitdrijfset voor lagers en busen.



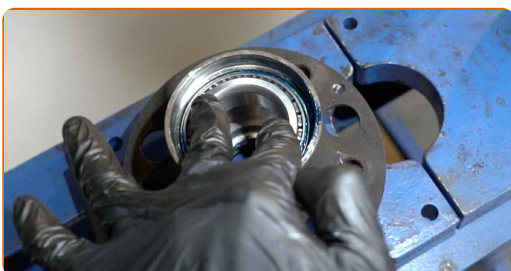
39 Monteer de binnenring van het wiellager in de naaf. Maak gebruik van een uitdrijfset voor lagers en busen.



- 40** Behandel de montageplek van de lagerassemblage met een daarvoor bedoeld middel. Gebruik een universeel smeermiddel.



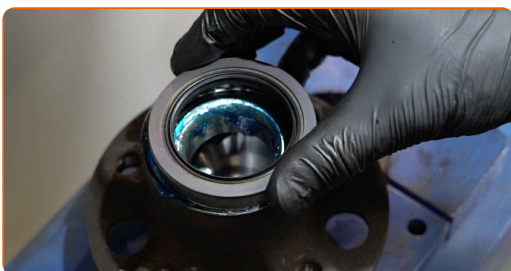
- 41** Monteer een nieuw wiellager.



- 42** Behandel de montageplek van de lagerassemblage met een daarvoor bedoeld middel. Gebruik een universeel smeermiddel.



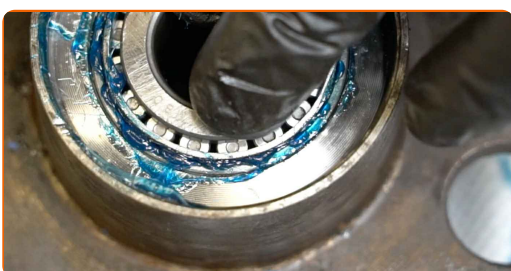
- 43** Monteer de nieuwe O-ring. Maak gebruik van een uitdrijfset voor lagers en bussen.



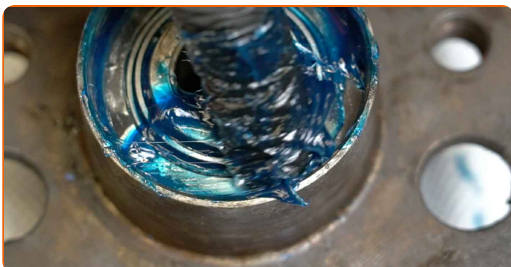
- 44** Behandel de montageplek van de lagerassemblage met een daarvoor bedoeld middel. Gebruik een universeel smeermiddel.



- 45** Monteer een nieuw wiellager.



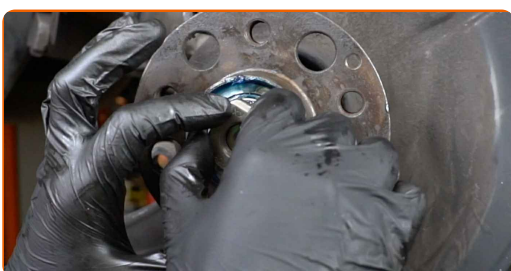
- 46** Behandel de montageplek van de lagerassemblage met een daarvoor bedoeld middel. Gebruik een universeel smeermiddel.



- 47** Installeer de nieuwe wielnaaf met een lager.



- 48** Plaats de bevestigingsmoer.

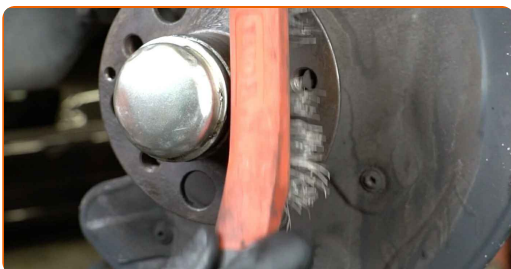


49 Draai de wielmoer erop.

50 Installeer de kap van de naafmoer.



51 Reinig de naaf. Gebruik een staalborstel. Behandel het contactoppervlak. Gebruik een kopersmeermiddel.



52 Installeer de remschijf.



53 Span de bevestiging van de remschijf aan. Gebruik Torx T30. Gebruik een momentsleutel. Draai deze vast tot een koppel van 8 Nm.



54

Reinig de remklauwbeugel van vuil en stof. Gebruik een staalborstel. Gebruik een remmenreiniger.

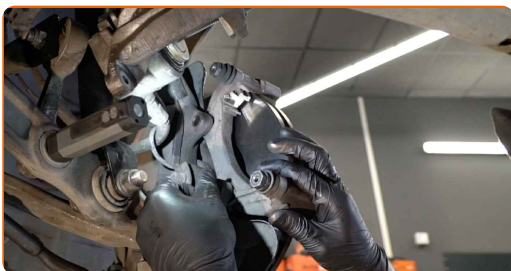


AUTODOC raadt aan:

- Vervanging: wiellager – MERCEDES-BENZ E-Klasse T-modell (S212). Wacht een paar minuten af na het aanbrengen van de spray.

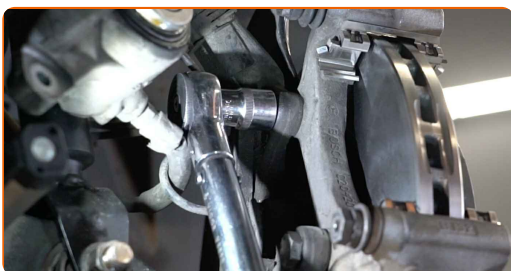
55

Installeer de remklauwbeugel.



56

Span de remklauwbeugel aan. Gebruik een dopsleutel Nr.21. Gebruik een momentsleutel. Draai deze vast tot een koppel van 115 Nm.

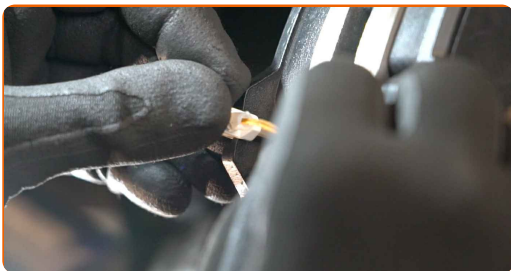


57

Installeer de remblokken.



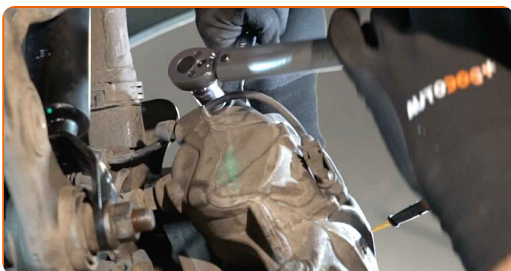
58 Verbind de slijtagesensor van de remblokken.



59 Druk de zuiger van de remklauw in. Gebruik een remklauw terugdraaiset.



60 Installeer de remklauw en zet deze vast. Gebruik een combinatie steeksleutel Nr.17. Gebruik een dopsleutel Nr.13. Gebruik een momentsleutel. Draai deze vast tot een koppel van 35 Nm.



61 Verbind de aansluiting van de slijtagesensor met het remblok.



62 Verwijder de moerdop voor de wielnaaf.



63

Installeer het wiel.



AUTODOC raadt aan:

- Belangrijk! Houd het wiel vast tijdens het inschroeven van de bevestigingsbouten.
MERCEDES-BENZ E-Klasse T-modell (S212)

64

Draai de wielbouten vast. Gebruik de krachtdopsleutel #17.



65

Stel het wiellager af. Gebruik een combinatie steeksleutel Nr.32.



Vervanging: wiellager – MERCEDES-BENZ E-Klasse T-modell (S212). De experts van AUTODOC bevelen aan:

- Oefen geen bovenmatige kracht uit tijdens het vastdraaien van de wielnaafmoer. Anders zou u de taps toelopende rollagers kunnen beschadigen.

66 Maak de wielbouten los. Gebruik de krachtdopsleutel #17.

67 Draai de wielbouten los.

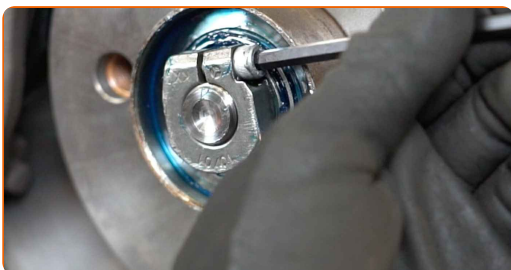


AUTODOC raadt aan:

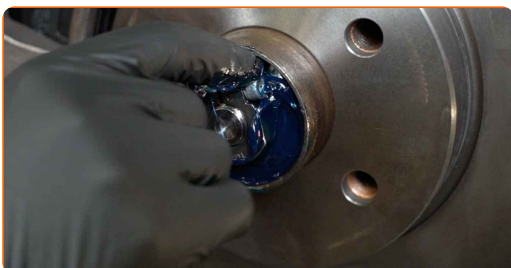
- Waarschuwing! Houd het wiel vast tijdens het losschroeven van de bevestigingsbouten om letsel te voorkomen. MERCEDES-BENZ E-Klasse T-modell (S212)

68 Neem het wiel eraf.

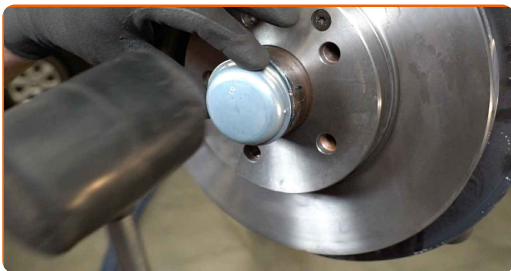
69 Schroef de borgmoer voor de wielnaaf in. Gebruik inbussleutel nr. H5 Gebruik een ratelsleutel.



70 Behandel het wiellager met een daarvoor bedoeld middel. Gebruik een universeel smeermiddel.



71 Installeer de kap van de naafmoer. Gebruik een rubberen hamer.



72 Behandel het oppervlak waar de remschijf contact maakt met de velg. Gebruik een kopersmeermiddel.



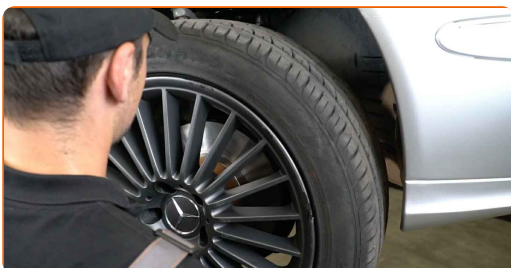
73 Reinig het oppervlak van de remschijf. Gebruik een remmenreiniger.



AUTODOC raadt aan:

- Vervanging: wiellager – MERCEDES-BENZ E-Klasse T-modell (S212). Wacht een paar minuten af na het aanbrengen van de spray.

74 Installeer het wiel.



AUTODOC raadt aan:

- **Waarschuwing!** Houd het wiel vast tijdens het inschroeven van de bevestigingsbouten om letsel te voorkomen. MERCEDES-BENZ E-Klasse T-modell (S212)

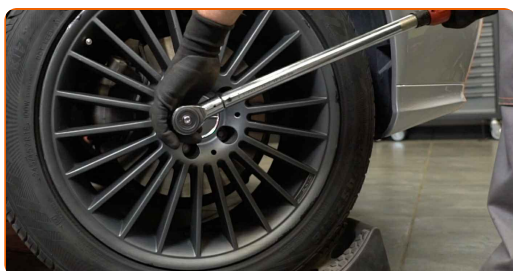
75

Draai de wielbouten vast. Gebruik de krachtdopsleutel #17.



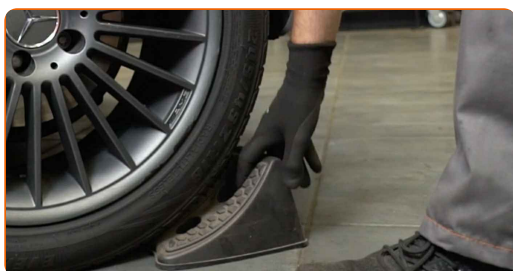
76

Verlaag de wagen en werk in kruisvolgorde bij het aanspannen van de wielbouten. Gebruik de krachtdopsleutel #17. Gebruik een momentsleutel. Draai deze vast tot een koppel van 130 Nm.



77

Verwijder de krik en de wielblokken.



78

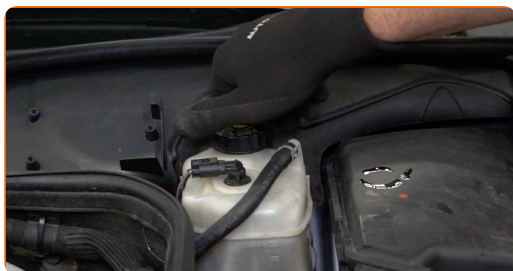
Zet het SBC-systeem in bedrijfsmodus en koppel het onderhoudstoestel af.

Vervanging: wiellager – MERCEDES-BENZ E-Klasse T-modell (S212). Tip van AUTODOC:

- Controleer het niveau aan remvloeistof in het expansiereservoir en vul indien nodig bij.

79

Schroef de dop van het expansievat voor de remvloeistof vast.



80

Sluit de motorkap.

GOED GEDAAN! 

BEKIJK MEER TUTORIALS

AUTODOC – TOPKWALITEIT EN BETAALBARE AUTO-ONDERDELEN ONLINE

AUTODOC'S MOBIELE APP: GRIJP GEWELDIGE AANBIEDINGEN, TERWIJL U COMFORTABEL WINKELT



+ AUTODOC

GET IT ON
Google Play

Download on the
App Store

Download

EEN GEWELDIG AANBOD AAN RESERVEONDERDELEN VOOR UW AUTO

WIELLAGER: EEN OMVANGRIJK AANBOD

(i) UITSLUITING VAN VERANTWOORDELIJKHEID:

Das document bevat alleen algemene aanbevelingen die te pas kunnen komen als u bezig bent met reparatie of vervanging van onderdelen. AUTODOC is niet aansprakelijk voor verliezen, verwondingen of schade aan eigendommen die bij het repareren of vervangen kunnen optreden door een verkeerde toepassing of een verkeerde interpretatie van de ter beschikking gestelde informatie.

AUTODOC is niet aansprakelijk voor eventuele fouten en onduidelijkheden in deze handleiding. De informatie wordt alleen ter beschikking gesteld om te verduidelijken en is geen alternatief voor instructies van deskundigen.

AUTODOC is niet aansprakelijk voor de verkeerde of gevaarlijke toepassing van apparatuur, werktuig en auto-onderdelen. AUTODOC geeft het dringende advies om voorzichtig te zijn en zich aan de veiligheidsvoorschriften te houden als er sprake is van een reparatie of een vervanging. En denkt u eraan: het gebruik van auto-onderdelen met een minderwaardige kwaliteit is geen garantie voor de vereiste verkeersveiligheid.

© Copyright 2022 – Alle content, met name teksten, foto's en grafieken zijn als intellectueel eigendom geregistreerd. Alle rechten, met inbegrip van vermenigvuldiging, publicatie, bewerking en vertaling, zijn voorbehouden, AUTODOC GmbH.