



Hoe ruitenwissermotor
vooraan vervangen bij
een **MERCEDES-BENZ E-
Klasse Cabrio (A124)** –
vervangingshandleiding

EENDERE VIDEO-TUTORIAL



Deze video toont de vervangingsprocedure van een eender auto-onderdeel in een andere auto.

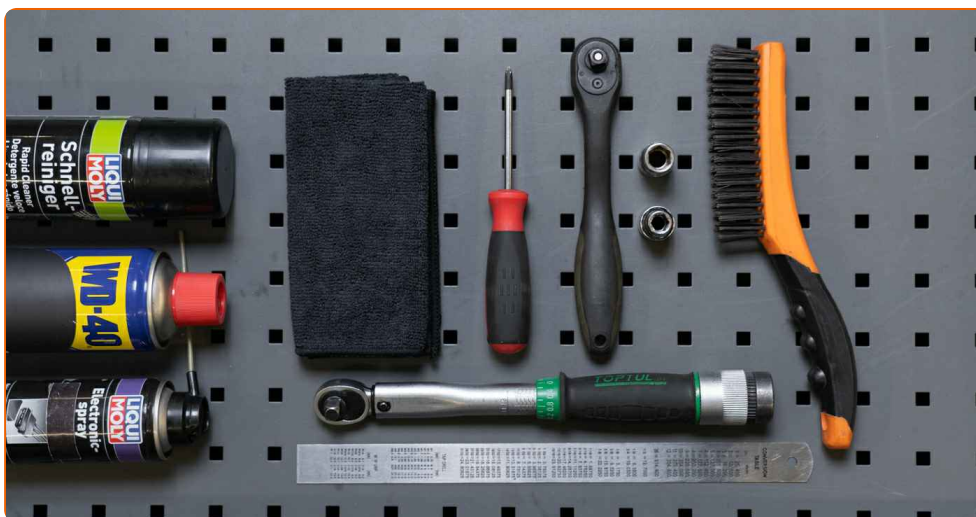
Belangrijk!

Deze vervangingsprocedure kan worden toegepast voor de volgende voertuigen: MERCEDES-BENZ E-Klasse Cabrio (A124) E 200 (124.060), MERCEDES-BENZ E-Klasse Cabrio (A124) E 220 (124.062), MERCEDES-BENZ E-Klasse Cabrio (A124) E 320 (124.066), MERCEDES-BENZ E-Klasse Cabrio (A124) E 36 AMG (124.066)

De stappen kunnen lichtjes variëren, afhankelijk van het ontwerp van de wagen.

Deze tutorial werd gemaakt op basis van de vervangingsprocedure voor een eender auto-onderdeel op: MERCEDES-BENZ E-Klasse Sedan (W124) E 250 D (124.126, 124.129)

VERVANGING: RUITENWISSERMOTOR – MERCEDES-
BENZ E-KLASSE CABRIO (A124). WERKTUIG DAT U
DAARBIJ NODIG HEBT:



- Staalborstel
- WD-40 spray
- Universele reinigingspray
- Diëlektrisch vet
- Momentsleutel
- Dopsleutel nr.10
- Dopsleutel nr.13
- Ratelsleutel
- Liniaal
- Kruisschroevendraaier
- Microvezeldoek
- Spatbordbeschermer

Koop gereedschap

Vervanging: ruitenwissermotor – MERCEDES-BENZ E-Klasse Cabrio (A124). De experts van AUTODOC bevelen aan:

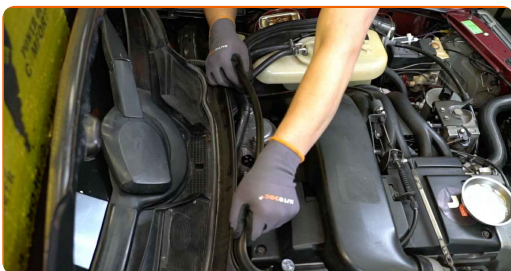
- Alle werkzaamheden moeten worden verricht met stilstaande motor.

VERVANGING: RUITENWISSERMOTOR – MERCEDES-BENZ E-KLASSE CABRIO (A124). HANTEER DE VOLGENDE PROCEDURE:

1 Open de motorkap.

2 Gebruik een beschermhoes om beschadiging van lak en kunststof onderdelen van de auto te voorkomen.

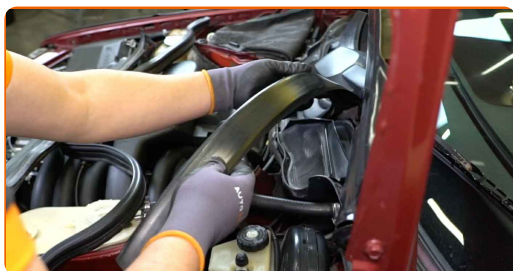
3 Verwijder de dichting van de ruitenwisser-paravan.



4 Verwijder het middelste gedeelte dat de afdichting van de paravan van de ruitenwisser vasthoudt.



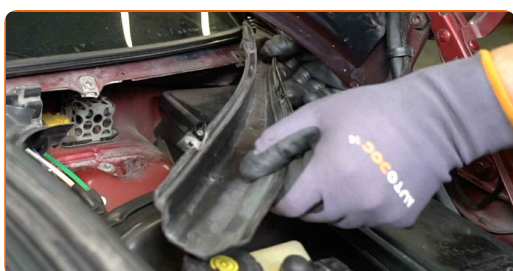
5 Verwijder de rubberen lijst van de voorruit.



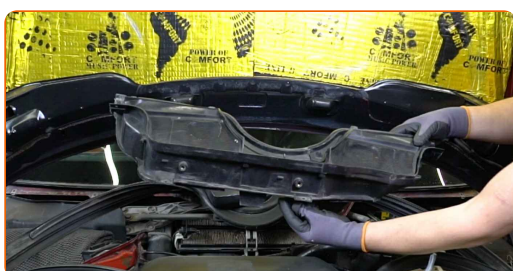
6 Schroef de bevestigingen van de afvoer los. Gebruik een kruisschroevendraaier.



7 Demonteer de zijafvoeren.



8 Verwijder het centrale gedeelte van de afvoer.



9 Bedek het interieurfilter met een microvezeldoek om te voorkomen dat vuil en vreemde voorwerpen binnendringen.



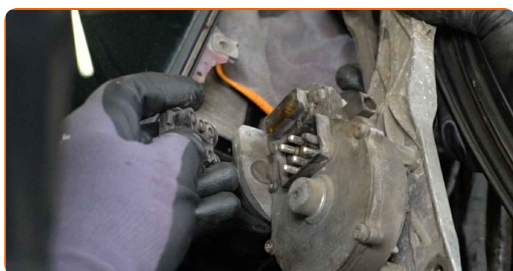
10 Reinig de bevestigingen van het ruitenwissermechanisme. Gebruik een staalborstel. Gebruik de WD-40 spray.



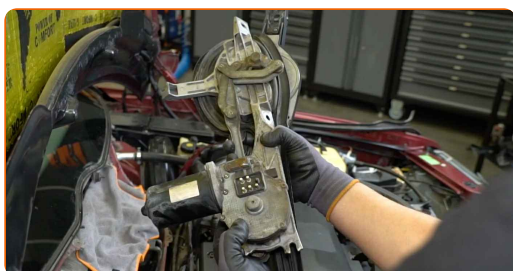
11 Schroef de bevestigingen van het ruitenwissermechanisme los. Gebruik een dopsleutel Nr.10. Gebruik een ratelsleutel.



12 Trek de stekker voor de ruitenwissermotor eruit.



13 Demonteer het ruitenwissermechanisme van de voorruit.



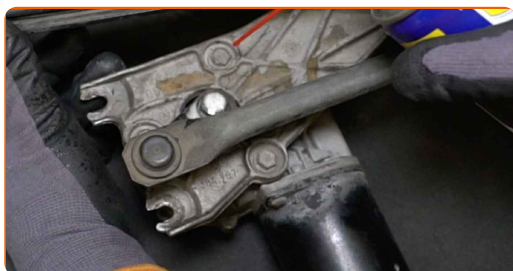
14

Teken een markering, die de montagehoek van de ruitenwischerstang aangeeft. Gebruik een liniaal.



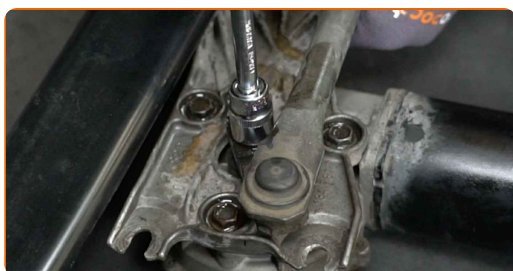
15

Reinig de bevestiging van de ruitenwissermotor. Gebruik een staalborstel. Gebruik de WD-40 spray.



16

Schroef de bevestiging los, die de wisserstang met de as van de ruitenwissermotor verbindt. Gebruik een dopsleutel Nr.13. Gebruik een ratelsleutel.

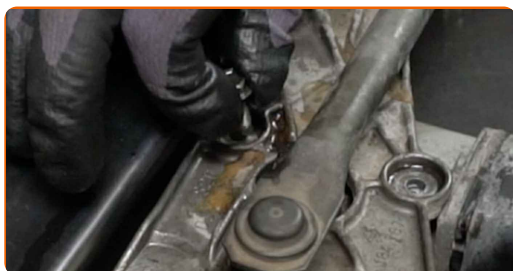


17

Schroef de bevestigingen van de ruitenwissermotor los. Gebruik een dopsleutel Nr.10. Gebruik een ratelsleutel.



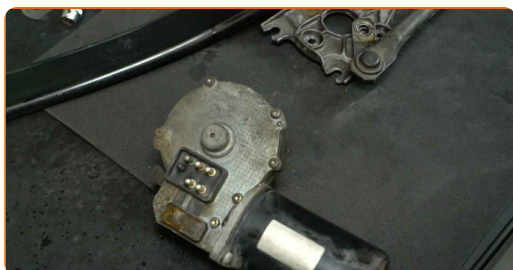
18 Verwijder de bevestigingsbouten.



19 Haal de ruitenwischerstang van de as van de ruitenwissermotor af.



20 Demonteer de ruitenwissermotor.



21 Reinig de montageplek van de ruitenwissermotor. Gebruik een staalborstel. Gebruik allesreiniger.



22 Installeer een nieuwe ruitenwissermotor.



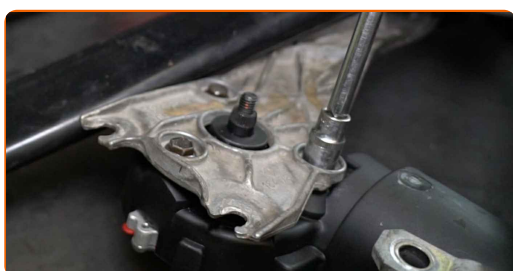
23

Breng de bevestigingsbouten aan.



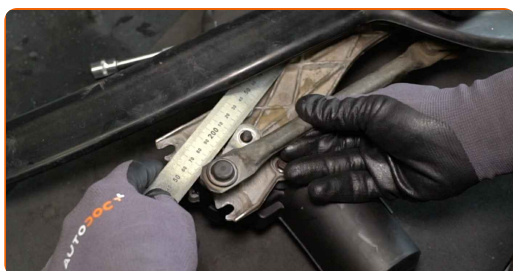
24

Draai de bevestigingen van de ruitenwissermotor aan. Gebruik een dopsleutel Nr.10. Gebruik een momentsleutel. Draai deze vast tot een koppel van 13 Nm.



25

Monteer de ruitenwisserstang op de as van de ruitenwissermotor. Gebruik een liniaal.

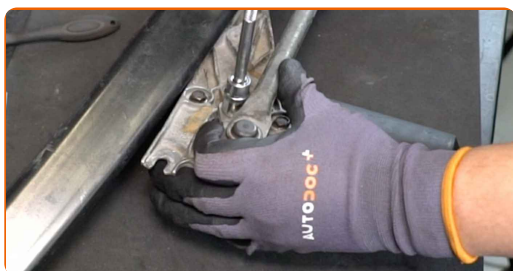


Vervanging: ruitenwissermotor – MERCEDES-BENZ E-Klasse Cabrio (A124).
Deskundigen bevelen aan:

- Lijn de ruitenwisserstang uit met de markering die je eerder hebt aangebracht, om deze correct ten opzichte van de as van de ruitenwissermotor te monteren.

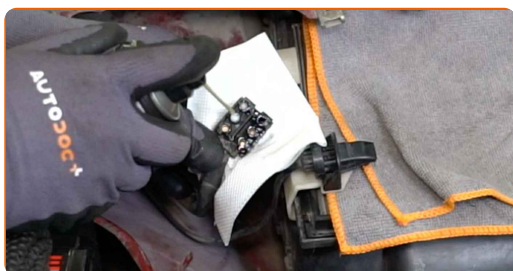
26

Draai de bevestiging vast, die de wisserstang verbindt met de as van de ruitenwissermotor. Gebruik een dopsleutel Nr.13. Gebruik een momentsleutel. Draai deze vast tot een koppel van 21 Nm.



27

Reinig de stekker van de ruitenwissermotor. Gebruik diëlektrisch smeermiddel.



28

Reinig de montageplek van het ruitenwissermechanisme. Gebruik een staalborstel. Gebruik allesreiniger.



29

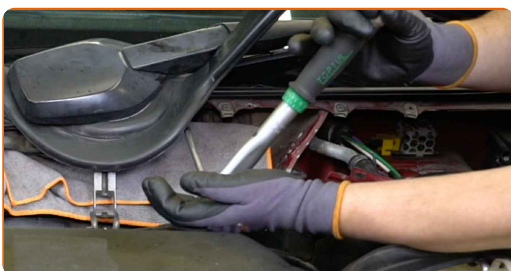
Monteer het ruitenwissermechanisme.



30 Bevestig de stekker aan de ruitenwissermotor.



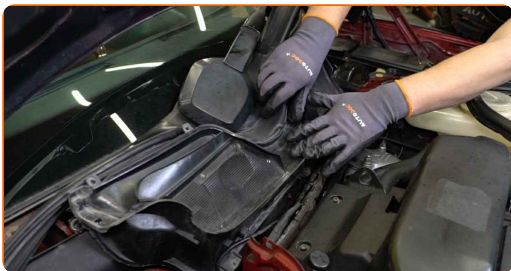
31 Draai de bevestigingen van het ruitenwissermechanisme vast. Gebruik een dopsleutel Nr.10. Gebruik een momentsleutel. Draai deze vast tot een koppel van 13 Nm.



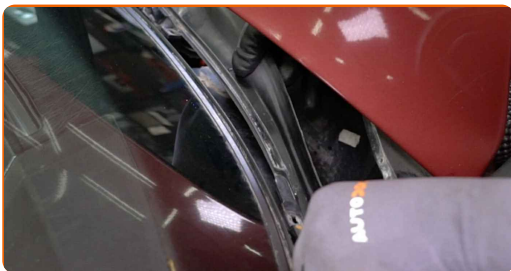
32 Verwijder de microvezeldoek van het interieurfilter.



33 Installeer het centrale gedeelte van de afvoer.

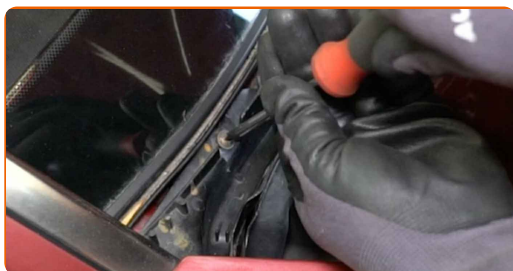


34 Monteer de zijafvoeren.



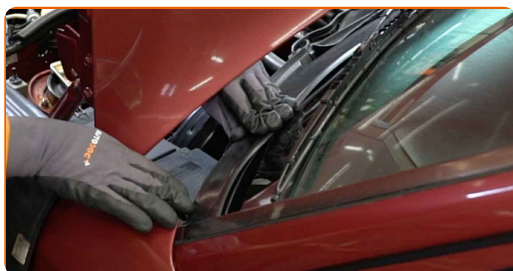
35

Schroef de bevestiging van de afvoer vast. Gebruik een kruisschroevendraaier.



36

Installeer de rubberen lijst van de voorruit.



37

Monteer het middelste gedeelte dat de afdichting van de paravan van de ruitenwisser vasthoudt.



38

Breng de dichting van de ruitenwisser-paravan aan.



39

Verwijder de beschermhoes van het spatbord.

40

Sluit de motorkap.

41

Zet het contact aan. Dit is noodzakelijk om te garanderen dat de component correct werkt.

42

Zet het contact uit.

GOED GEDAAN! 

BEKIJK MEER TUTORIALS

AUTODOC – TOPKWALITEIT EN BETAALBARE AUTO-ONDERDELEN ONLINE

AUTODOC'S MOBIELE APP: GRIJP GEWELDIGE AANBIEDINGEN, TERWIJL U COMFORTABEL WINKELT



+ AUTODOC

GET IT ON
Google Play

Download on the
App Store

Download

EEN GEWELDIG AANBOD AAN RESERVEONDERDELEN VOOR UW AUTO

RUITENWISSERMOTOR: EEN OMVANGRIJK AANBOD

(i) UITSLUITING VAN VERANTWOORDELIJKHEID:

Das document bevat alleen algemene aanbevelingen die te pas kunnen komen als u bezig bent met reparatie of vervanging van onderdelen. AUTODOC is niet aansprakelijk voor verliezen, verwondingen of schade aan eigendommen die bij het repareren of vervangen kunnen optreden door een verkeerde toepassing of een verkeerde interpretatie van de ter beschikking gestelde informatie.

AUTODOC is niet aansprakelijk voor eventuele fouten en onduidelijkheden in deze handleiding. De informatie wordt alleen ter beschikking gesteld om te verduidelijken en is geen alternatief voor instructies van deskundigen.

AUTODOC is niet aansprakelijk voor de verkeerde of gevaarlijke toepassing van apparatuur, werktuig en auto-onderdelen. AUTODOC geeft het dringende advies om voorzichtig te zijn en zich aan de veiligheidsvoorschriften te houden als er sprake is van een reparatie of een vervanging. En denkt u eraan: het gebruik van auto-onderdelen met een minderwaardige kwaliteit is geen garantie voor de vereiste verkeersveiligheid.

© Copyright 2023 – Alle content, met name teksten, foto's en grafieken zijn als intellectueel eigendom geregistreerd. Alle rechten, met inbegrip van vermenigvuldiging, publicatie, bewerking en vertaling, zijn voorbehouden, AUTODOC SE.