



Hoe spoorstangeind
vervangen bij een
Mercedes ML W163 –
vervangingshandleiding

TUTORIAL



Belangrijk!

Deze vervangingsprocedure kan worden toegepast voor de volgende voertuigen: MERCEDES-BENZ M-Klasse (W163) ML 320 (163.154), MERCEDES-BENZ M-Klasse (W163) ML 230 (163.136), MERCEDES-BENZ M-Klasse (W163) ML 430 (163.172), MERCEDES-BENZ M-Klasse (W163) ML 55 AMG (163.174), MERCEDES-BENZ M-Klasse (W163) ML 400 CDI (163.128), MERCEDES-BENZ M-Klasse (W163) ML 500 (163.175), MERCEDES-BENZ M-Klasse (W163) ML 350 (163.157), MERCEDES-BENZ M-Klasse (W163) ML 350

De stappen kunnen lichtjes variëren, afhankelijk van het ontwerp van de wagen.

VERVANGING: SPOORSTANGEIND – MERCEDES ML W163. OVERZICHT MET GEREEDSCHAP DAT U NODIG HEBT:



- Staalborstel
- WD-40 spray
- Remmenreiniger
- Kopervet
- Momentsleutel
- Combinatiesleutel Nr.15
- Combinatiesleutel Nr.22
- Combinatiesleutel Nr.24
- Dopsleutel nr.22
- Krachtdop voor velgen Nr.17
- Ratelsleutel
- Kogelgewrichttrekker
- Schuifmaat
- Wielblok

KOOP GEREEDSCHAP

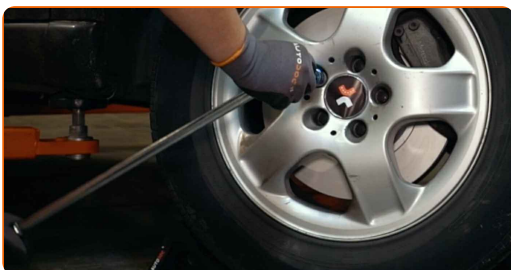
Vervanging: spoorstangeind – Mercedes ML W163. De experts van AUTODOC bevelen aan:

- Vervang spoorstangeinden paarsgewijs.
- Linker en rechter spoorstangeinden worden op dezelfde manier vervangen.
- NB: alle werkzaamheden aan de auto Mercedes ML W163 dienen uitgevoerd te worden bij een uitgeschakelde motor.

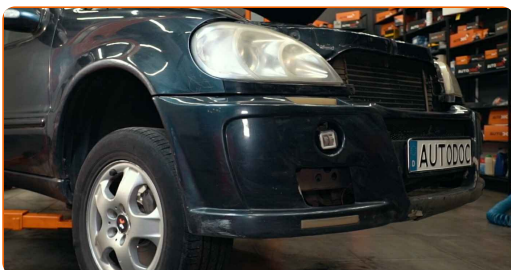
VOER DE VERVANGING IN DE VOLGENDE VOLGORDE UIT:

1 Zet de wielen vast met behulp van wielblokken.

2 Maak de wielbouten los. Gebruik de krachtdopsleutel #17.



3 Verhoog de voorzijde van de wagen en plaats veilig op steunen.



4

Draai de wielbouten los.



AUTODOC raadt aan:

- Waarschuwing! Houd het wiel vast tijdens het losschroeven van de bevestigingsbouten om letsel te voorkomen. Mercedes ML W163

5

Neem het wiel eraf.



6

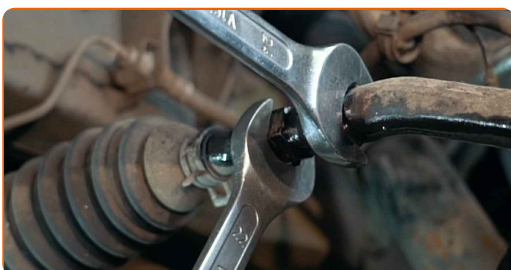
Maak de borgmoer die de spoorstang met het spoorstangeind verbindt schoon. Gebruik een staalborstel. Gebruik de WD-40 spray.



- 7** Markeer of meet tijdens de de-installatie de exacte positie van het kogelgewricht op de spoorstang, of tel het aantal omwentelingen om een verkeerde uitlijning achteraf te voorkomen. Gebruik een schuifmaat.



- 8** Maak de contraoer los die het spoorstangeinde aan de spoorstang vasthoudt. Gebruik een combinatie steeksleutel Nr.22 Gebruik een combinatie steeksleutel Nr.24



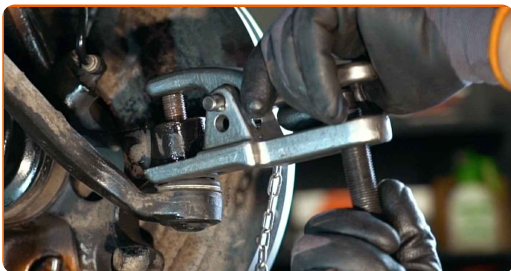
- 9** Reinig het bevestigingsstuk dat het spoorstangeind met de fusee verbindt. Gebruik een staalborstel. Gebruik de WD-40 spray.



- 10** Schroef de bevestigingsmoer van het einde aan de fusee. Gebruik een dopsleutel Nr.22. Gebruik een ratelsleutel.



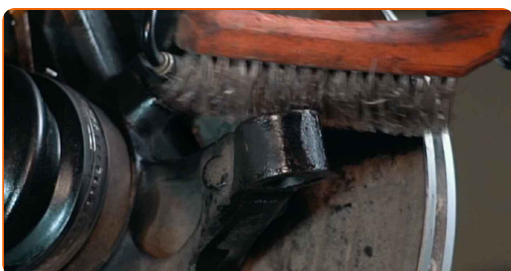
11 Ontkoppel het spoorstangeinde van de fusee. Gebruik een kogelgewrichttrekker.



12 Schroef het einde uit de spoorstang.



13 Maak de plekken waar het spoorstangeind gemonteerd zit schoon. Gebruik een staalborstel. Gebruik de WD-40 spray.



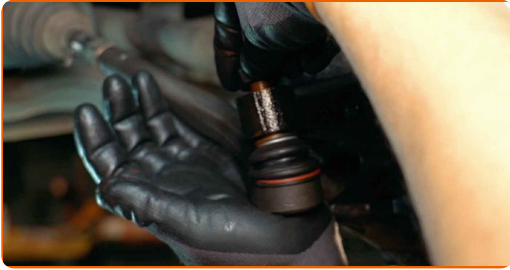
14 Schroef een nieuw spoorstangeinde vast.



Vervanging: spoorstangeind – Mercedes ML W163. Deskundigen bevelen aan:

- Onthoud tijdens de installatie van het spoorstangeinde om hetzelfde aantal omwentelingen te gebruiken of dezelfde lengte van de draad zichtbaar te houden als de meting.

15 Verbind het spoorstangeinde aan de fusee.



16 Schroef de bevestigingsmoer die het spoorstangeind met de fusee verbindt vast. Gebruik een combinatie steeksleutel Nr.15 Gebruik een combinatie steeksleutel Nr.22

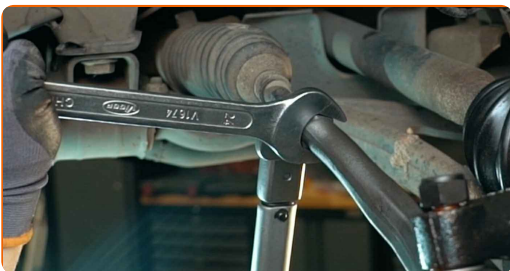


17 Markeer of meet tijdens de de-installatie de exacte positie van het kogelgewricht op de spoorstang, of tel het aantal omwentelingen om een verkeerde uitlijning achteraf te voorkomen. Gebruik een schuifmaat.

18 Draai de bevestigingsmoer die het spoorstangeind met de fusee verbindt aan. Gebruik een dopsleutel Nr.22. Gebruik een momentsleutel. Draai deze vast tot een koppel van 55 Nm.



19 Maak de contraoer van de spoorstang vast. Gebruik een combinatie steeksleutel Nr.22 Gebruik een combinatie steeksleutel Nr.24 Gebruik een momentsleutel. Draai deze vast tot een koppel van 56 Nm.



20

Behandel alle verbindingen van het spoorstangeind. Gebruik een kopersmeermiddel.



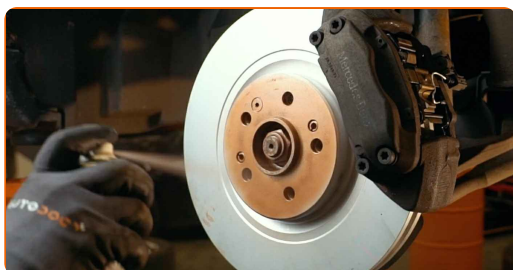
21

Reinig het oppervlak waarop de velg moet worden gemonteerd. Gebruik een staalborstel.



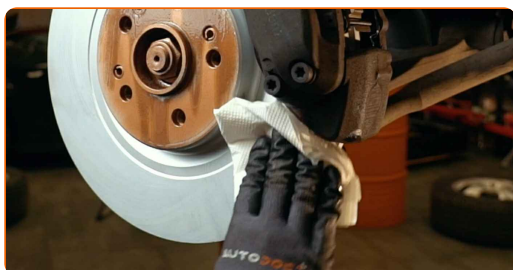
22

Behandel het oppervlak waar de remschijf contact maakt met de velg. Gebruik een kopersmeermiddel.



23

Reinig het oppervlak van de remschijf. Gebruik een remmenreiniger.



AUTODOC raadt aan:

- Vervanging: spoorstangeind – Mercedes ML W163. Wacht een paar minuten af na het aanbrengen van de spray.

24

Installeer het wiel.

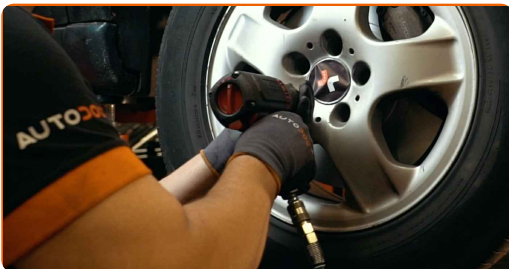


AUTODOC raadt aan:

- Waarschuwing! Houd het wiel vast tijdens het inschroeven van de bevestigingsbouten om letsel te voorkomen. Mercedes ML W163

25

Draai de wielbouten vast. Gebruik de krachtdopsleutel #17.



26

Verlaag de wagen en werk in kruisvolgorde bij het aanspannen van de wielbouten. Gebruik de krachtdopsleutel #17. Gebruik een momentsleutel. Draai deze vast tot een koppel van 150 Nm.



27

Verwijder de krik en de wielblokken.



GOED GEDAAN! 

BEKIJK MEER TUTORIALS

AUTODOC – TOPKWALITEIT EN BETAALBARE AUTO- ONDERDELEN ONLINE

AUTODOC'S MOBIELE APP: GRIJP GEWELDIGE AANBIEDINGEN,
TERWIJL U COMFORTABEL WINKELT



+ AUTODOC

GET IT ON
 Google Play

Download on the
 App Store

Download

**EEN GEWELDIG AANBOD AAN RESERVEONDERDELEN
VOOR UW AUTO**

KOOP RESERVEONDERDELEN VOOR MERCEDES

SPOORSTANGEIND: EEN OMVANGRIJK AANBOD

**SELECTEER AUTO-ONDERDELEN VOOR MERCEDES ML
W163**

SPOORSTANGEIND VOOR MERCEDES: NU KOPEN

**SPOORSTANGEIND VOOR MERCEDES ML W163: DE BESTE
AANBIEDINGEN EN DEALS**

UITSLUITING VAN VERANTWOORDELIJKHEID:

Das document bevat alleen algemene aanbevelingen die te pas kunnen komen als u bezig bent met reparatie of vervanging van onderdelen. AUTODOC is niet aansprakelijk voor verliezen, verwondingen of schade aan eigendommen die bij het repareren of vervangen kunnen optreden door een verkeerde toepassing of een verkeerde interpretatie van de ter beschikking gestelde informatie.

AUTODOC is niet aansprakelijk voor eventuele fouten en onduidelijkheden in deze handleiding. De informatie wordt alleen ter beschikking gesteld om te verduidelijken en is geen alternatief voor instructies van deskundigen.

AUTODOC is niet aansprakelijk voor de verkeerde of gevaarlijke toepassing van apparatuur, werktuig en auto-onderdelen. AUTODOC geeft het dringende advies om voorzichtig te zijn en zich aan de veiligheidsvoorschriften te houden als er sprake is van een reparatie of een vervanging. En denkt u eraan: het gebruik van auto-onderdelen met een minderwaardige kwaliteit is geen garantie voor de vereiste verkeersveiligheid.

© Copyright 2022 – Alle content, met name teksten, foto's en grafieken zijn als intellectueel eigendom geregistreerd. Alle rechten, met inbegrip van vermenigvuldiging, publicatie, bewerking en vertaling, zijn voorbehouden, AUTODOC GmbH.