



Hoe remtrommel
vervangen bij een **VW**
Lupo 6X1 –
vervangingshandleiding

TUTORIAL

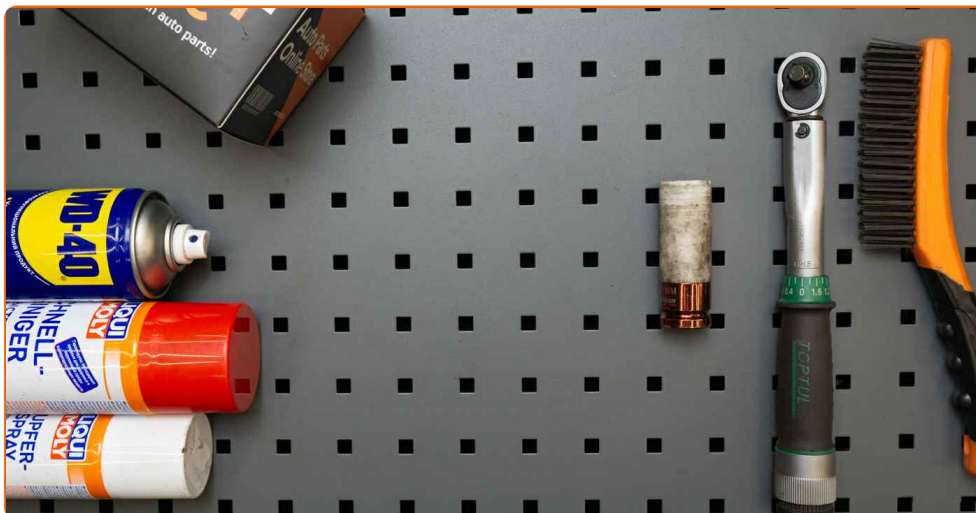


Belangrijk!

Deze vervangingsprocedure kan worden toegepast voor de volgende voertuigen: VW Polo Classic (6V2) 1.6, VW Polo Classic (6V2) 1.4, VW Polo Classic (6V2) 1.9 TDI, VW Polo Classic (6V2) 1.8, VW Lupo (6X1, 6E1) 1.0, VW Lupo (6X1, 6E1) 1.4 16V, VW Lupo (6X1, 6E1) 1.7 SDI, VW Polo Variant (6V5) 1.4, VW Polo Variant (6V5) 1.6, VW Polo Variant (6V5) 1.9 TDI, VW Lupo (6X1, 6E1) 1.2 TDI 3L, VW up! Hatchback (121, 122, BL1, BL2) 1.0, VW POLO (6N2) 1.4 16V, VW POLO (6N2) 1.6 16V GTI, VW POLO (6N2) 1.4 TDI, (+ 21)

De stappen kunnen lichtjes variëren, afhankelijk van het ontwerp van de wagen.

**VERVANGING: REMTROMMEL – VW LUPO 6X1.
GEREEDSCHAP DAT U DAARBIJ NODIG HEBT:**



- Staalborstel
- WD-40 spray
- Kopervet
- Krachtdop voor velgen Nr.17
- Ratelsleutel
- Momentsleutel
- Kruisschroevendraaier
- Wielblok

KOOP GEREEDSCHAP

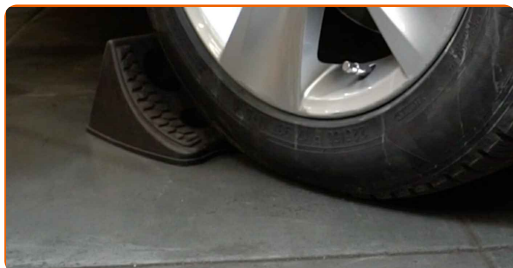
Vervanging: remtrommel – VW Lupo 6X1. Tips van de experts van AUTODOC:

- Vervang de remtrommels op een VW Lupo 6X1 in paren voor de achteras. Laat de staat van de onderdelen buiten beschouwing. Dit garandeert gelijkmatig remmen.
- De vervangingswijze is hetzelfde voor de rechter en linker trommelrem op eenzelfde as.
- Vergeet bij het vervangen van de remtrommels niet om eveneens de remschoenen te vervangen.
- Alle werkzaamheden moeten worden verricht met stilstaande motor.

VERVANGING: REMTROMMEL – VW LUPO 6X1. AANBEVOLEN VOLGORDE VAN STAPPEN:

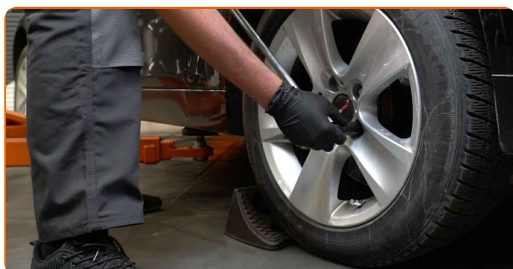
1

Zet de wielen vast met behulp van wielblokken.



2

Maak de wielbouten los. Gebruik de krachtdopsleutel #17.



3 Verhoog de achterzijde van de wagen en plaats veilig op steunen.



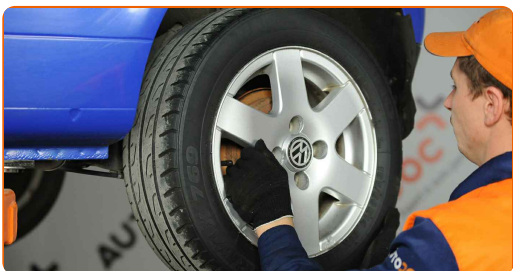
4 Draai de wielbouten los.



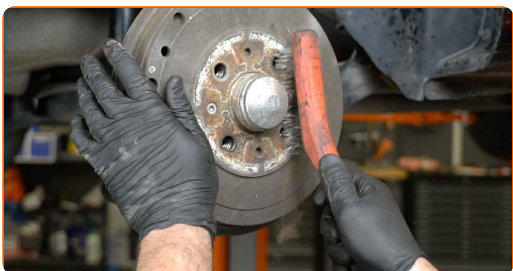
AUTODOC raadt aan:

- **Belangrijk!** Houd het wiel vast tijdens het losschroeven van de bevestigingsbouten. VW Lupo 6X1

5 Neem het wiel eraf.

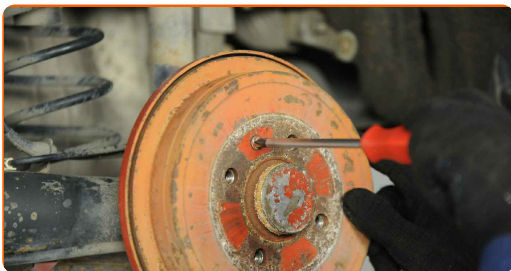


6 Maak de bevestigingsmiddelen voor de remtrommel schoon. Gebruik een staalborstel. Gebruik de WD-40 spray.



7

Schroef de bevestiging van de remtrommel los. Gebruik een kruisschroevendraaier.



8

Verwijder de remtrommel.

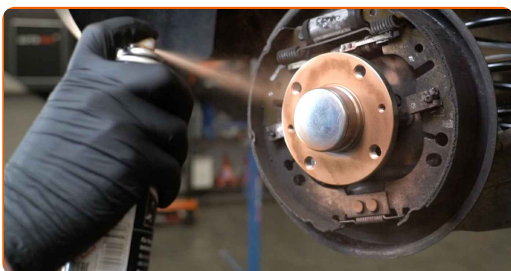


Vervanging: remtrommel – VW Lupo 6X1. Tip:

- Onderzoek de remschoenen. Vervang ze indien nodig.

9

Reinig de naaf. Gebruik een staalborstel. Behandel het contactoppervlak. Gebruik een kopersmeermiddel.



10

Installeer een remtrommel.



- 11** Draai de bevestigingsmiddelen van de remtrommel aan. Gebruik een kruisschroevendraaier. Gebruik een momentsleutel. Draai deze vast tot een koppel van 4 Nm.



- 12** Reinig het oppervlak waarop de velg moet worden gemonteerd. Gebruik een staalborstel.

- 13** Behandel het contactvlak waar de velg met de remtrommel in aanraking komt met een daarvoor bedoeld middel. Gebruik een kopersmeermiddel.



- 14** Installeer het wiel.



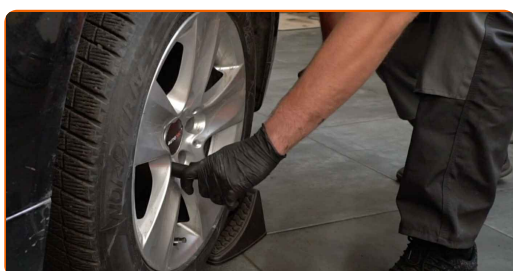
Vervanging: remtrommel – VW Lupo 6X1. De experts van AUTODOC bevelen aan:

- Houd het wiel omhoog tijdens het vastschroeven van de bevestigingsbouten om verwondingen te vermijden.

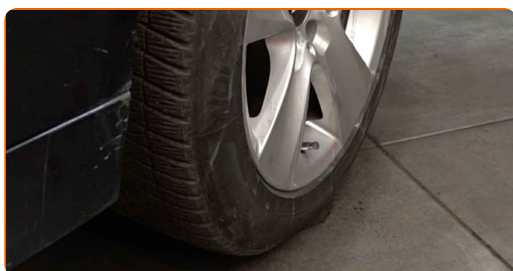
15 Draai de wielbouten vast. Gebruik de krachtdopsleutel #17.



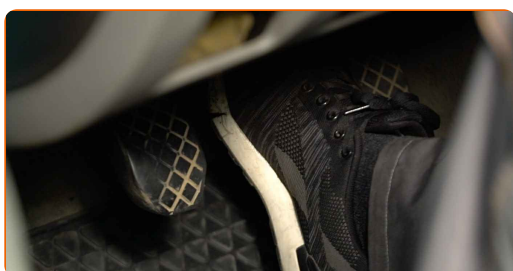
16 Verlaag de wagen en werk in kruisvolgorde bij het aanspannen van de wielbouten. Gebruik de krachtdopsleutel #17. Gebruik een momentsleutel. Draai deze vast tot een koppel van 110 Nm.



17 Verwijder de krik en de wielblokken.



18 Pas de kloof aan tussen de remschoenen en de trommel op een VW Lupo 6X1, door het pedaal 10-15 keer in te duwen.



GOED GEDAAN! 

BEKIJK MEER TUTORIALS

AUTODOC – TOPKWALITEIT EN BETAALBARE AUTO- ONDERDELEN ONLINE

AUTODOC'S MOBIELE APP: GRIJP GEWELDIGE AANBIEDINGEN,
TERWIJL U COMFORTABEL WINKELT



+ AUTODOC

GET IT ON
 Google Play

Download on the
 App Store

Download

**EEN GEWELDIG AANBOD AAN RESERVEONDERDELEN
VOOR UW AUTO**

KOOP RESERVEONDERDELEN VOOR VW

REMTROMMEL: EEN OMVANGRIJK AANBOD

SELECTEER AUTO-ONDERDELEN VOOR VW LUPO 6X1

REMTROMMEL VOOR VW: NU KOPEN

**REMTROMMEL VOOR VW LUPO 6X1: DE BESTE
AANBIEDINGEN EN DEALS**

UITSLUITING VAN VERANTWOORDELIJKHEID:

Das document bevat alleen algemene aanbevelingen die te pas kunnen komen als u bezig bent met reparatie of vervanging van onderdelen. AutoDoc is niet aansprakelijk voor verliezen, verwondingen of schade aan eigendommen die bij het repareren of vervangen kunnen optreden door een verkeerde toepassing of een verkeerde interpretatie van de ter beschikking gestelde informatie.

AutoDoc is niet aansprakelijk voor eventuele fouten en onduidelijkheden in deze handleiding. De informatie wordt alleen ter beschikking gesteld om te verduidelijken en is geen alternatief voor instructies van deskundigen.

AutoDoc is niet aansprakelijk voor de verkeerde of gevaarlijke toepassing van apparatuur, werktuig en auto-onderdelen. AutoDoc geeft het dringende advies om voorzichtig te zijn en zich aan de veiligheidsvoorschriften te houden als er sprake is van een reparatie of een vervanging. En denkt u eraan: het gebruik van auto-onderdelen met een minderwaardige kwaliteit is geen garantie voor de vereiste verkeersveiligheid.

© Copyright 2022 – Alle content, met name teksten, foto's en grafieken zijn als intellectueel eigendom geregistreerd. Alle rechten, met inbegrip van vermenigvuldiging, publicatie, bewerking en vertaling, zijn voorbehouden, Autodoc GmbH.