



Hoe remschijven
achteraan vervangen bij
een **Seat Leon 1P1** –
vervangingshandleiding

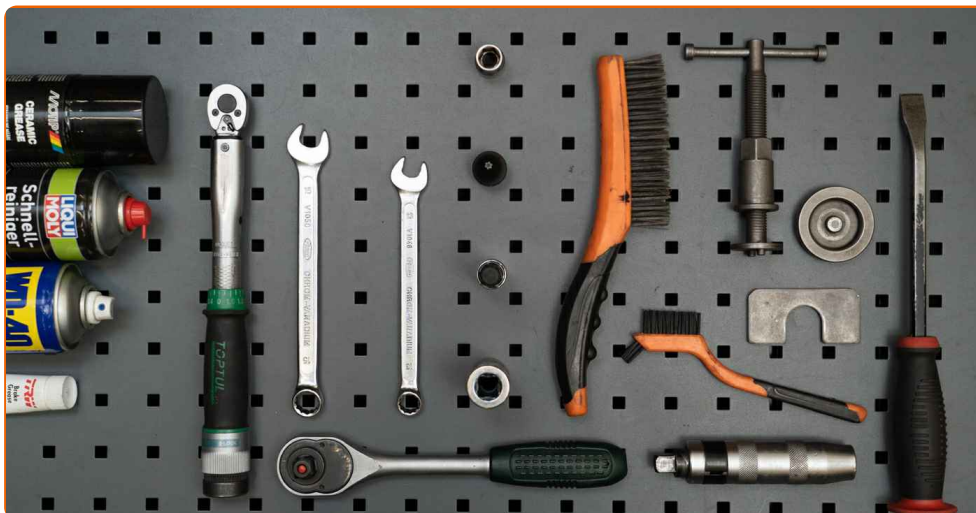
TUTORIAL

** Belangrijk!**

Deze vervangingsprocedure kan worden toegepast voor de volgende voertuigen: SEAT Leon Hatchback (1P1) 1.6 TDI, SEAT Altea (5P1) 1.6, SEAT Altea (5P1) 2.0 FSI, SEAT Altea (5P1) 1.9 TDI, SEAT Altea (5P1) 2.0 TDI 16V, SEAT Toledo III (5P2) 1.6, SEAT Toledo III (5P2) 2.0 FSI, SEAT Toledo III (5P2) 1.9 TDI, SEAT Toledo III (5P2) 2.0 TDI 16V, SEAT Altea (5P1) 2.0 TDI, SEAT Leon Hatchback (1P1) 1.6, SEAT Leon Hatchback (1P1) 2.0 FSI, SEAT Leon Hatchback (1P1) 2.0 TFSI, SEAT Leon Hatchback (1P1) 1.9 TDI, SEAT Leon Hatchback (1P1) 2.0 TDI 16V, (+ 92)

De stappen kunnen lichtjes variëren, afhankelijk van het ontwerp van de wagen.

**VERVANGING: REMSCHIJVEN – SEAT LEON 1P1.
OVERZICHT MET GEREEDSCHAP DAT U NODIG HEBT:**



- Staalborstel
- Schoonmaakborstel van nylon
- WD-40 spray
- Remmenreiniger
- Anti-squeal pasta
- Keramisch vet
- Momentsleutel
- Combinatiesleutel Nr.13
- Combinatiesleutel Nr.15
- Dopsleutel nr.13
- XZN opzetstuk Nr.14
- Torx bit T30
- Krachtdop voor velgen Nr.17
- Ratelsleutel
- Slagschroevendraaier
- Remklauw terugsteller
- koevoet
- Wielblok

KOOP GEREEDSCHAP

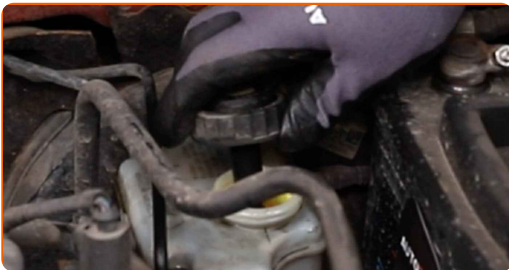
AUTODOC raadt aan:

- Vervang de remschijven op de Seat Leon 1P1 volledig op elke as. Onafhankelijk van de staat van de componenten. Dit zorgt ervoor dat het remmen gelijk gebeurt.
- De vervangprocedure is identiek voor beide remschijven op dezelfde as.
- Bij vervanging van de remschijven, vervang ook steeds de remblokken.
- NB: alle werkzaamheden aan de auto Seat Leon 1P1 dienen uitgevoerd te worden bij een uitgeschakelde motor.

VOER DE VERVANGING IN DE VOLGENDE VOLGORDE UIT:

1

Open de motorkap. Schroef het deksel van het remvloeistofreservoir los.



2

Zet de wielen vast met behulp van wielblokken.

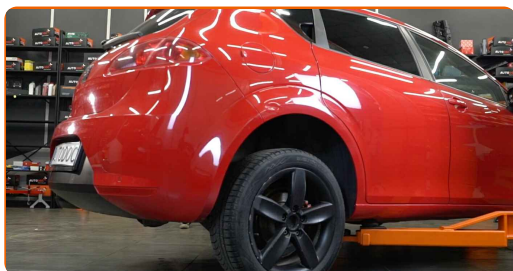
3

Maak de wielbouten los. Gebruik de krachtdopsleutel #17.



4

Hef de auto op.



Vervanging: remschijven – Seat Leon 1P1. Tip van AUTODOC:

- Indien u een krik gebruikt, zorg ervoor dat deze op een plat oppervlak rust zonder oneffenheden.
- Zorg voor extra beveiliging met kriksteunen.

5

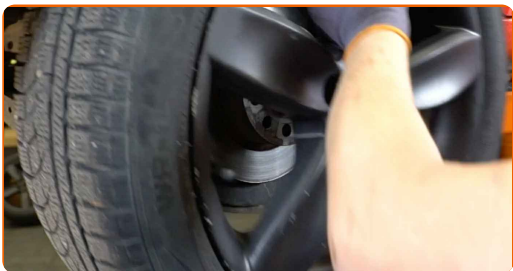
Draai de wielbouten los.



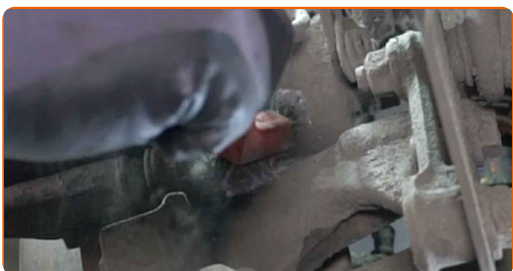
AUTODOC raadt aan:

- Waarschuwing! Houd het wiel vast tijdens het losschroeven van de bevestigingsbouten om letsel te voorkomen. Seat Leon 1P1

6 Neem het wiel eraf.



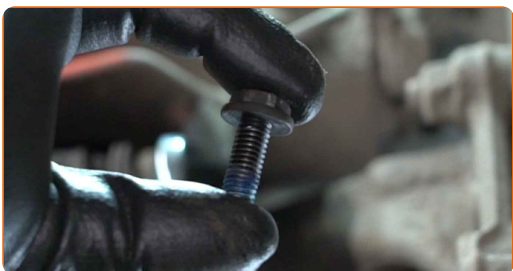
7 Reinig de remklauwbevestigingen. Gebruik een staalborstel. Gebruik de WD-40 spray.



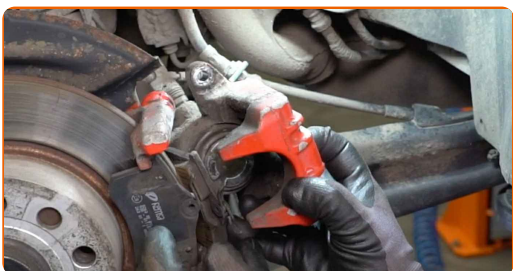
8 Schroef de bevestigingen van de remklauw los. Gebruik een combinatie steeksleutel Nr.13. Gebruik een combinatie steeksleutel Nr.15.



9 Verwijder de bevestigingsbouten.



10 Verwijder de remklauw. Gebruik een koevoet.

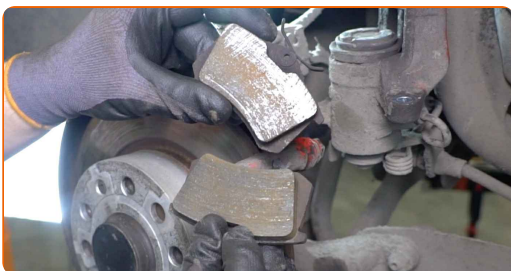


Vervanging: remschijven – Seat Leon 1P1. Deskundigen bevelen aan:

- Bind de remklauw vast aan de ophanging of aan de carrosserie met een kabel, zonder deze los te koppelen van de remslang, om drukontlading van het remsysteem te voorkomen.
- Zorg er voor dat de remklauw niet aan de remslang hangt.
- Druk het rempedaal niet in na het verwijderen van de remklauw. Als resultaat kan de zuiger uit de remcilinder vallen, en kan er remvloeistof lekken of de druk in het systeem ontladen worden.

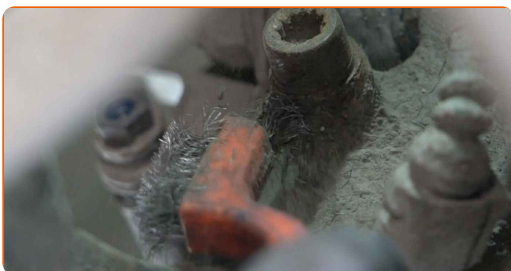
11

Verwijder de remblokken.



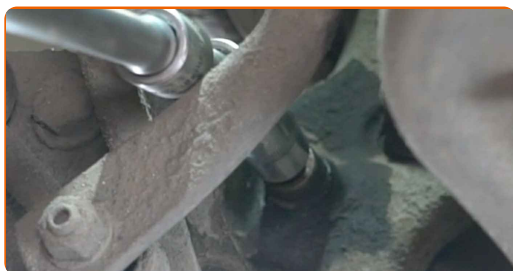
12

Reinig de bevestigingen van de remklauwhouder. Gebruik een staalborstel. Gebruik de WD-40 spray.



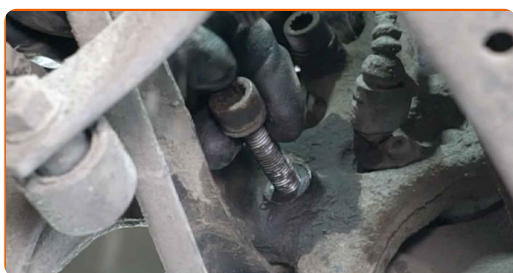
13

Schroef de bevestigingen van de remklauwhouder los. Gebruik XZN #14. Gebruik een ratelsleutel.



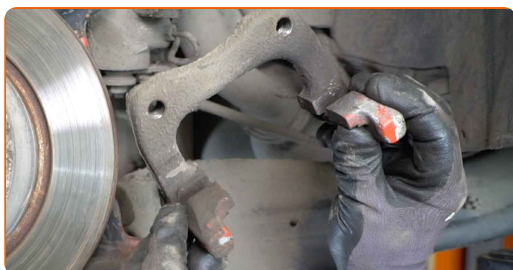
14

Verwijder de bevestigingsbouten.



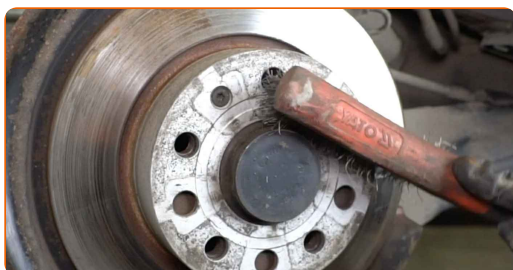
15

Verwijder de remklauwbeugel.



16

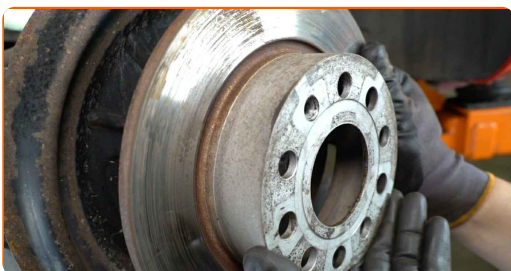
Maak de bevestigingsstukken van de remschijf schoon. Gebruik een staalborstel. Gebruik de WD-40 spray.



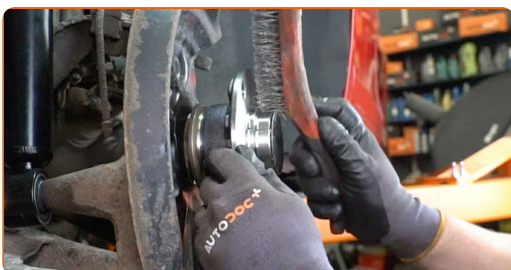
17 Schroef de bevestiging van de remschijf los. Gebruik Torx T30. Gebruik een slagschroevendraaier.



18 Verwijder de remschijf.



19 Reinig de naaf. Gebruik een staalborstel.



20 Behandel het contactoppervlak. Maak gebruik van keramisch vet.



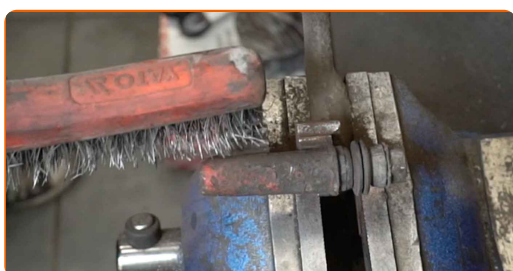
21 Installeer de remschijf.



- 22** Span de bevestiging van de remschijf aan. Gebruik Torx T30. Gebruik een momentsleutel. Draai deze vast tot een koppel van 4 Nm.



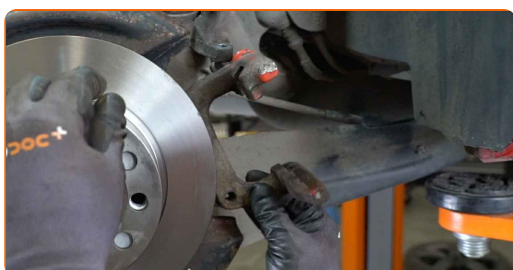
- 23** Reinig de remklauwbeugel van vuil en stof. Gebruik een staalborstel. Gebruik een remmenreiniger.



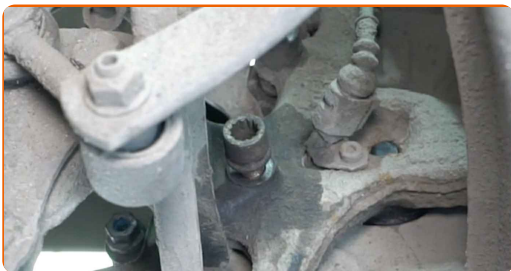
AUTODOC raadt aan:

- Vervanging: remschijven – Seat Leon 1P1. Wacht een paar minuten af na het aanbrengen van de spray.
- Controleer de remklauwhouder, de geleidepennen en de stofkappen van de remklauw. Reinig deze. Vervang ze indien nodig.

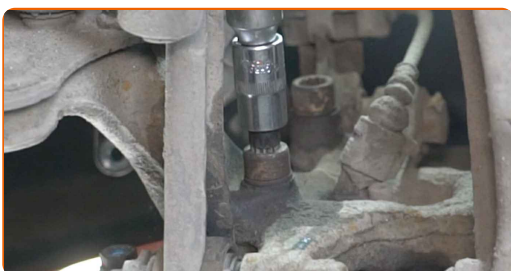
- 24** Installeer de remklauwbeugel.



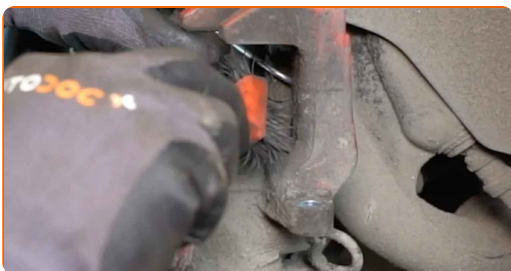
25 Breng de bevestigingsbouten aan.



26 Haal de bevestigingen van de remklauwhouder aan. Gebruik XZN #14. Gebruik een momentsleutel. Draai deze vast tot een koppel van 90 Nm.



27 Behandel de remklauwzuiger. Maak gebruik van een schoonmaakborstel van nylon. Gebruik een remmenreiniger.



AUTODOC raadt aan:

- Wacht enkele minuten na het aanbrengen van de spray.

28 Druk de zuiger van de remklauw in. Gebruik een remklauw terugdraaiset.



- 29 Behandel de remblokken op de plekken waar hun oppervlak de remklauwhouder raakt met een daarvoor bedoeld middel. Gebruik een anti-squeal pasta.

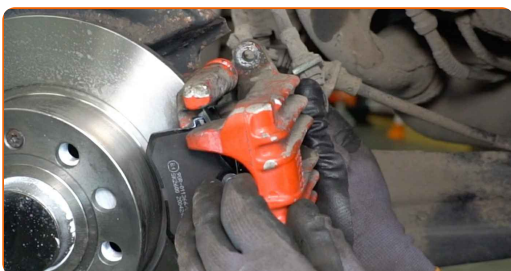
Vervanging: remschijven – Seat Leon 1P1. Tips van de experts van AUTODOC:

- Zorg ervoor dat het schijfoppervlak proper is vooraleer de blokken te installeren.

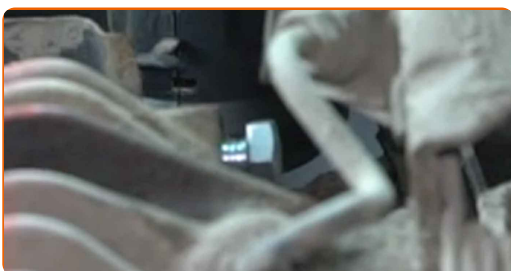
- 30 Installeer de remblokken.



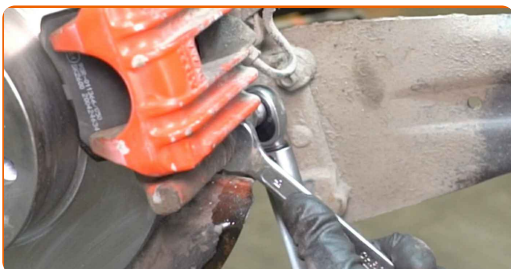
- 31 Installeer de remklauw en zet deze vast.



- 32 Breng de bevestigingsbouten aan.



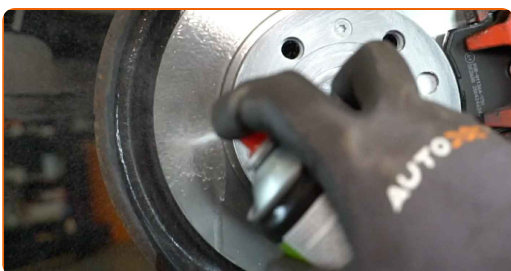
- 33** Span de remklauwbevestigingen aan. Gebruik een combinatie steeksleutel Nr.15. Gebruik een dopsleutel Nr.13. Gebruik een momentsleutel. Draai deze vast tot een koppel van 35 Nm.



- 34** Behandel het oppervlak waar de remschijf contact maakt met de velg. Maak gebruik van keramisch vet.



- 35** Reinig het oppervlak van de remschijf. Gebruik een remmenreiniger.



AUTODOC raadt aan:

- Wacht enkele minuten na het aanbrengen van de spray.

- 36** Installeer het wiel.



AUTODOC raadt aan:

- Waarschuwing! Houd het wiel vast tijdens het inschroeven van de bevestigingsbouten om letsel te voorkomen. Seat Leon 1P1

37

Draai de wielbouten vast. Gebruik de krachtdopsleutel #17.



38

Verlaag de wagen en werk in kruisvolgorde bij het aanspannen van de wielbouten. Gebruik de krachtdopsleutel #17. Gebruik een momentsleutel. Draai deze vast tot een koppel van 120 Nm.



39

Verwijder de krik en de wielblokken.

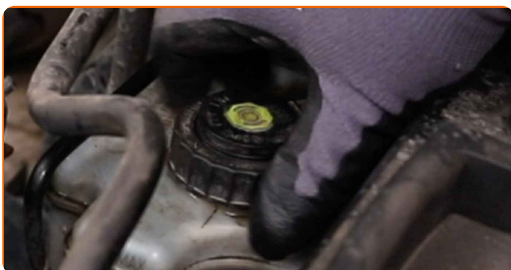


Vervanging: remschijven – Seat Leon 1P1. Tips van de experts van AUTODOC:

- Druk het rempedaal enkele malen in zonder de motor te starten, tot u een aanzienlijke weerstand voelt.
- Controleer het niveau aan remvloeistof in het expansiereservoir en vul indien nodig bij.

40

Schroef de dop van het expansievat voor de remvloeistof vast. Sluit de motorkap.



GOED GEDAAN! 

BEKIJK MEER TUTORIALS

AUTODOC – TOPKWALITEIT EN BETAALBARE AUTO- ONDERDELEN ONLINE

AUTODOC'S MOBIELE APP: GRIJP GEWELDIGE AANBIEDINGEN,
TERWIJL U COMFORTABEL WINKELT



+ AUTODOC

GET IT ON
Google Play

Download on the
App Store

Download

**EEN GEWELDIG AANBOD AAN RESERVEONDERDELEN
VOOR UW AUTO**

KOOP RESERVEONDERDELEN VOOR SEAT

REMSCHIJVEN: EEN OMVANGRIJK AANBOD

SELECTEER AUTO-ONDERDELEN VOOR SEAT LEON 1P1

REMSCHIJVEN VOOR SEAT: NU KOPEN

**REMSCHIJVEN VOOR SEAT LEON 1P1: DE BESTE
AANBIEDINGEN EN DEALS**

UITSLUITING VAN VERANTWOORDELIJKHEID:

Das document bevat alleen algemene aanbevelingen die te pas kunnen komen als u bezig bent met reparatie of vervanging van onderdelen. AUTODOC is niet aansprakelijk voor verliezen, verwondingen of schade aan eigendommen die bij het repareren of vervangen kunnen optreden door een verkeerde toepassing of een verkeerde interpretatie van de ter beschikking gestelde informatie.

AUTODOC is niet aansprakelijk voor eventuele fouten en onduidelijkheden in deze handleiding. De informatie wordt alleen ter beschikking gesteld om te verduidelijken en is geen alternatief voor instructies van deskundigen.

AUTODOC is niet aansprakelijk voor de verkeerde of gevaarlijke toepassing van apparatuur, werktuig en auto-onderdelen. AUTODOC geeft het dringende advies om voorzichtig te zijn en zich aan de veiligheidsvoorschriften te houden als er sprake is van een reparatie of een vervanging. En denkt u eraan: het gebruik van auto-onderdelen met een minderwaardige kwaliteit is geen garantie voor de vereiste verkeersveiligheid.

© Copyright 2023 – Alle content, met name teksten, foto's en grafieken zijn als intellectueel eigendom geregistreerd. Alle rechten, met inbegrip van vermenigvuldiging, publicatie, bewerking en vertaling, zijn voorbehouden, AUTODOC SE.