



Hoe multiriem vervangen
bij een **Honda Insight**
ZE2_ZE3 –
vervangingshandleiding

TUTORIAL

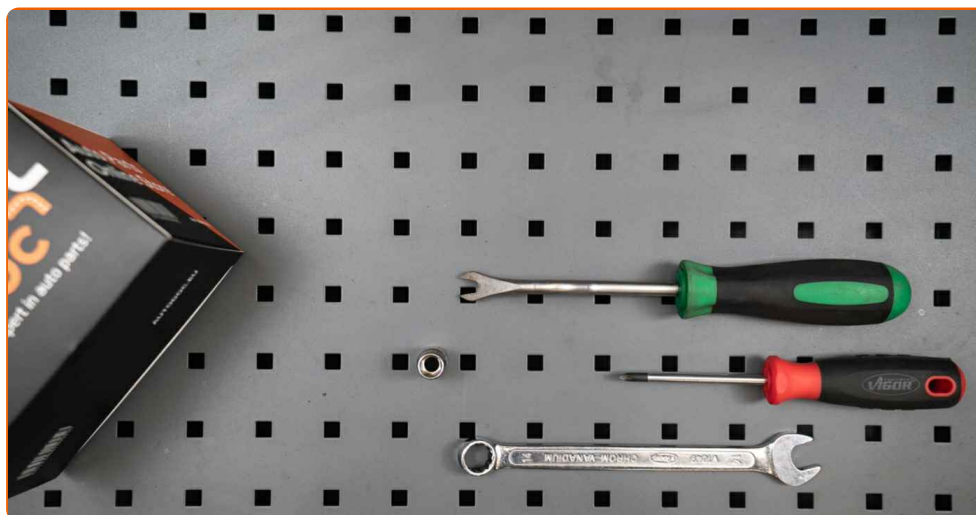


Belangrijk!

Deze vervangingsprocedure kan worden toegepast voor de volgende voertuigen: HONDA Jazz Hatchback (GE, GG, GP, ZA) 1.3 HYBRID (GP1), HONDA Insight II Hatchback (ZE) 1.3 Hybrid (ZE28, ZE2), HONDA CR-Z (ZF) 1.5 Hybrid (ZF1), HONDA Insight II Hatchback (ZE) 1.3 Hybrid (ZE2), HONDA CR-Z (ZF) 1.5 Hybrid, HONDA Insight II Hatchback (ZE) 1.5 Hybrid (ZE3)

De stappen kunnen lichtjes variëren, afhankelijk van het ontwerp van de wagen.

VERVANGING: MULTIRIEM – HONDA INSIGHT ZE2_ZE3.
GEREEDSCHAP DAT U DAARBIJ NODIG HEBT:



- Combinatiesleutel Nr.14
- Trim-cliptang
- Kruisschroevendraaier
- Spatbordbeschermer

KOOP GEREEDSCHAP

Vervanging: multiriem – Honda Insight ZE2_ZE3. De experts van AUTODOC bevelen aan:

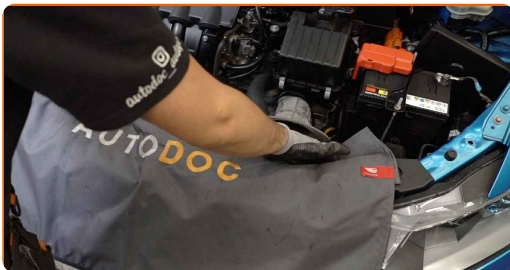
- Alle werkzaamheden moeten worden verricht met stilstaande motor.

VERVANGING: MULTIRIEM – HONDA INSIGHT ZE2_ZE3. HANTEER DE VOLGENDE PROCEDURE:

1 Open de motorkap.



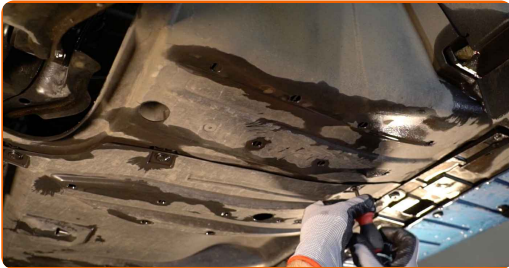
2 Gebruik een beschermhoes om beschadiging van lak en kunststof onderdelen van de auto te voorkomen.



3 Vijzel de auto op met behulp van een krik of zet de auto boven een reparatiekuil.



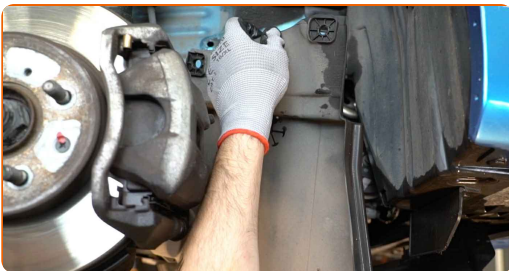
- 4 Maak de bevestigingen van de onderste afdekkap van de oliepan los. Gebruik een kruisschroevendraaier. Gebruik een trim-cliptang.



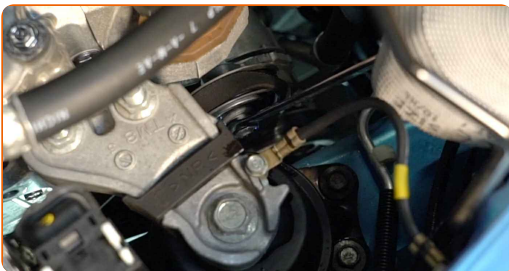
- 5 Schroef de bevestigingsstukken van de wielkastafdekking los en verwijder deze. Gebruik een trim-cliptang.



- 6 Verwijder de wielkastafdekking.

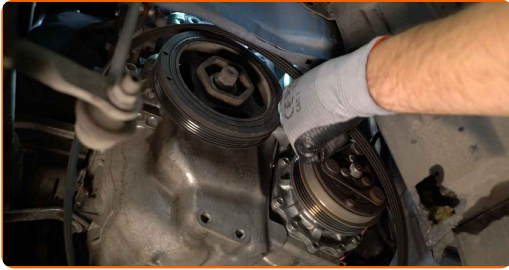


- 7 Trek de multiriemspanner opzij. Gebruik een combinatie steeksleutel Nr.14



8

Haal de multiriem weg.

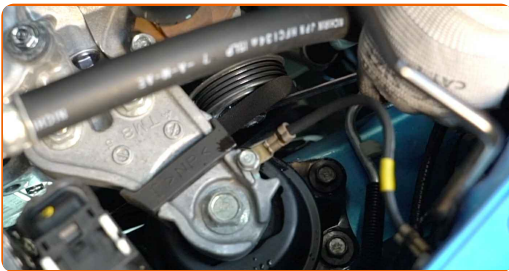


Vervanging: multiriem – Honda Insight ZE2_ZE3. AUTODOC beveelt aan:

- Controleer de staat van de riemspanner en de vrijlooppoelie en vervang deze indien nodig.

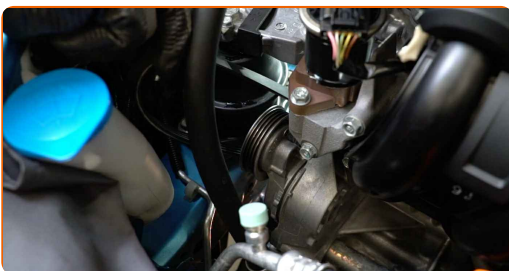
9

Plaats de riemspanner weer in zijn oorspronkelijke positie.



10

Plaats de multiriem.

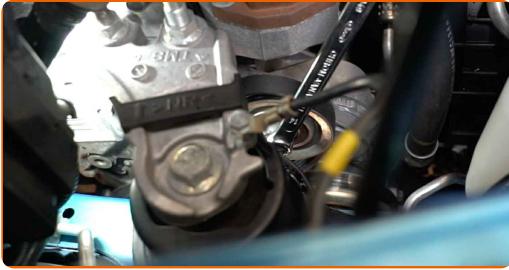


Vervanging: multiriem – Honda Insight ZE2_ZE3. Deskundigen bevelen aan:

- Zorg ervoor dat de multiriem nauwsluitend op alle spanners en rollen past.

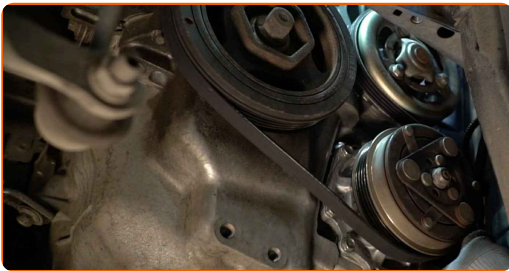
11

Trek de multiriemspanner opzij. Gebruik een combinatie steeksleutel Nr.14



12

Breng de multiriem aan op de riemspanner.



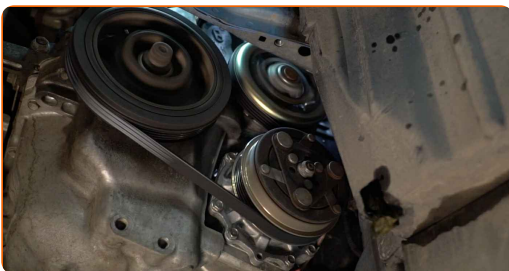
13

Plaats de riemspanner weer in zijn oorspronkelijke positie. Gebruik een combinatie steeksleutel Nr.14

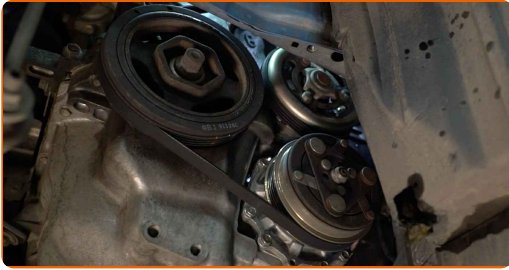


14

Laat de motor enkele minuten draaien. Dit is noodzakelijk om te garanderen dat de component correct werkt.



15 Schakel de motor uit.



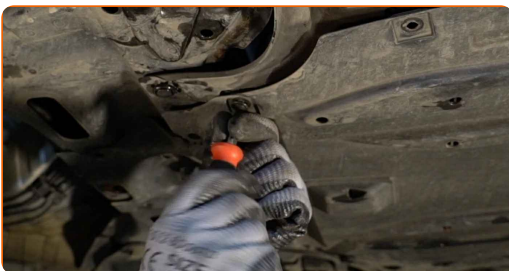
16 Plaats de wielkastafdekking op de bevestigingsplaats.



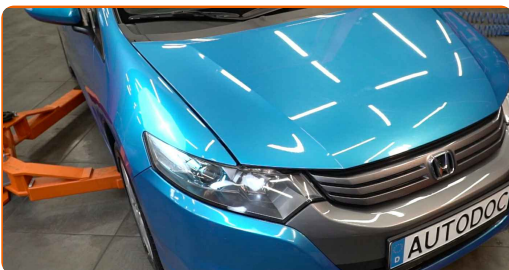
17 Plaats de bevestigingstukken voor de wielkastafdekking en draai deze vast.



18 Draai de bevestigingen van de onderste afdekkap van de oliepan vast. Gebruik een kruisschroevendraaier.



19 Laat de wagen zaken.



20

Verwijder de beschermhoes van het spatbord.



21

Sluit de motorkap.

**GOED GEDAAN!** [BEKIJK MEER TUTORIALS](#)

AUTODOC – TOPKWALITEIT EN BETAALBARE AUTO- ONDERDELEN ONLINE

AUTODOC'S MOBIELE APP: GRIJP GEWELDIGE AANBIEDINGEN,
TERWIJL U COMFORTABEL WINKELT

AUTODOC

GET IT ON
Google Play

Download on the
App Store

Download

**EEN GEWELDIG AANBOD AAN RESERVEONDERDELEN
VOOR UW AUTO**

KOOP RESERVEONDERDELEN VOOR HONDA

MULTIRIEM: EEN OMVANGRIJK AANBOD

**SELECTEER AUTO-ONDERDELEN VOOR HONDA INSIGHT
ZE2_ZE3**

MULTIRIEM VOOR HONDA: NU KOPEN

**MULTIRIEM VOOR HONDA INSIGHT ZE2_ZE3: DE BESTE
AANBIEDINGEN EN DEALS**

ⓘ UITSLUITING VAN VERANTWOORDELIJKHEID:

Das document bevat alleen algemene aanbevelingen die te pas kunnen komen als u bezig bent met reparatie of vervanging van onderdelen. AUTODOC is niet aansprakelijk voor verliezen, verwondingen of schade aan eigendommen die bij het repareren of vervangen kunnen optreden door een verkeerde toepassing of een verkeerde interpretatie van de ter beschikking gestelde informatie.

AUTODOC is niet aansprakelijk voor eventuele fouten en onduidelijkheden in deze handleiding. De informatie wordt alleen ter beschikking gesteld om te verduidelijken en is geen alternatief voor instructies van deskundigen.

AUTODOC is niet aansprakelijk voor de verkeerde of gevaarlijke toepassing van apparatuur, werktuig en auto-onderdelen. AUTODOC geeft het dringende advies om voorzichtig te zijn en zich aan de veiligheidsvoorschriften te houden als er sprake is van een reparatie of een vervanging. En denkt u eraan: het gebruik van auto-onderdelen met een minderwaardige kwaliteit is geen garantie voor de vereiste verkeersveiligheid.

© Copyright 2021 – Alle content, met name teksten, foto's en grafieken zijn als intellectueel eigendom geregistreerd. Alle rechten, met inbegrip van vermenigvuldiging, publicatie, bewerking en vertaling, zijn voorbehouden, AUTODOC GmbH.