



Hoe een
raammechanisme te
vervangen van de **Ford**
Transit Mk7 van –
vervangingshandleiding

TUTORIAL

**i** **Belangrijk!**

Deze vervangingsprocedure kan worden toegepast voor de volgende voertuigen: FORD TRANSIT Bus 2.4 TDCi, FORD TRANSIT MK-7 Bestelwagen 2.2 TDCi, FORD TRANSIT MK-7 Bestelwagen 2.4 TDCi RWD, FORD TRANSIT MK-7 Bestelwagen 2.3 16V RWD, FORD TRANSIT Bus 2.2 TDCi, FORD TRANSIT MK-7 Open laadbak/ Chassis 2.3 16V RWD, FORD TRANSIT MK-7 Open laadbak/ Chassis 2.2 TDCi, FORD TRANSIT MK-7 Open laadbak/ Chassis 2.4 TDCi RWD, FORD TRANSIT Bus 2.4 TDCi 4x4, FORD TRANSIT Bus 3.2 TDCi, FORD TRANSIT MK-7 Bestelwagen 3.2 TDCi RWD, FORD TRANSIT MK-7 Open laadbak/ Chassis 3.2 TDCi RWD, FORD TRANSIT MK-7 Bestelwagen 2.4 TDCi 4x4, FORD TRANSIT MK-7 Open laadbak/ Chassis 2.4 TDCi 4x4

De stappen kunnen lichtjes variëren, afhankelijk van het ontwerp van de wagen.

**VERVANGING: RAAMMECHANISME – FORD TRANSIT
MK7 VAN. BENODIGD GEREEDSCHAP:**



- Contactspray
- Afplaktape
- Momentsleutel
- Dopsleutel van 8 mm
- Dopsleutel van 10 mm
- Ratelsleutel
- Boormachine
- Boorset
- Klinknageltang
- Klinknagels
- Kruiskopschroevendraaier
- Langbektang
- Plastic gereedschap voor het verwijderen van bekleding

KOOP GEREEDSCHAP

Vervanging: raammechanisme – Ford Transit Mk7 van. De experts van AUTODOC bevelen aan:

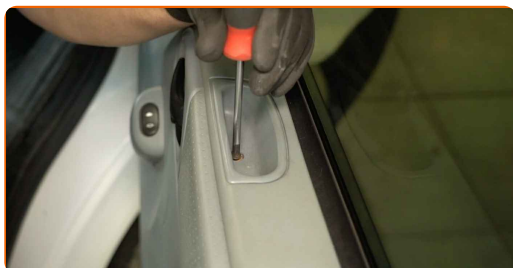
- Alle werkzaamheden moeten worden uitgevoerd met uitgeschakeld contact.

VERVANGING: RAAMMECHANISME – FORD TRANSIT MK7 VAN. HANTEER DE VOLGENDE PROCEDURE:

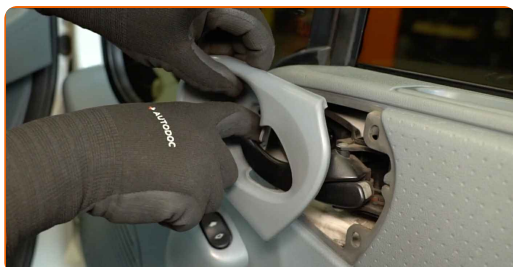
1 Open de autodeur.



2 Draai de bevestigingen van het deurpaneel los. Gebruik een kruisschroevendraaier.



3 Maak de bekleding van de deurgreep los.



4 Verwijder de bevestigingsschroeven.



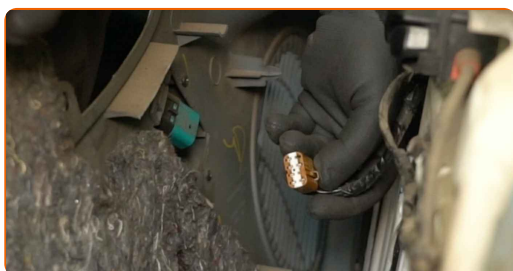
5 Maak het deurpaneel los. Gebruik het plastic gereedschap voor het verwijderen van bekleding.



Vervanging: raammechanisme – Ford Transit Mk7 van. Tip:

- Forceer niets bij het verwijderen van het onderdeel. U zou het anders kunnen beschadigen.

6 Haal de stekker uit de schakelaar van de elektrische ruitbediening.



7 Schroef de bevestigingen van de luidspreker los. Gebruik een kruisschroevendraaier.



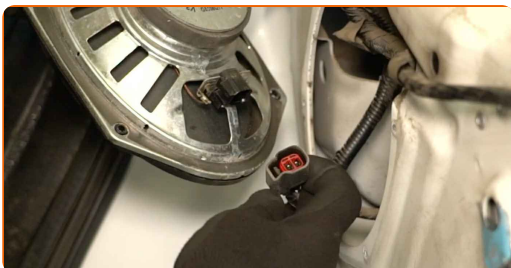
8 Verwijder de bevestigingsschroeven.



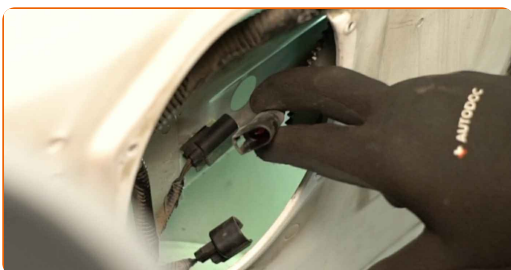
9 Verwijder de luidspreker.



10 Haal de stekker uit de luidspreker.



11 Haal de stekker uit de motor van de elektrische ruitbediening.



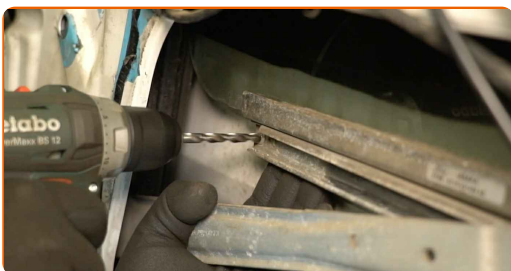
12 Zet de glas vast aan de omlijsting van de ruit. Gebruik afplaktape.



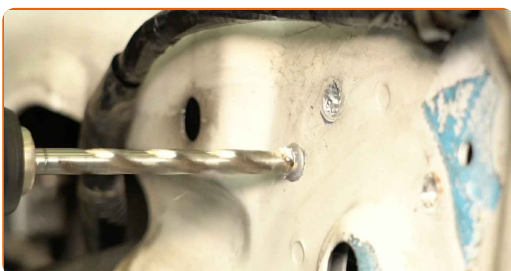
Opgepast!

- Houd het glas vast wanneer u het optilt en vastzet om beschadigingen en letsel te voorkomen.

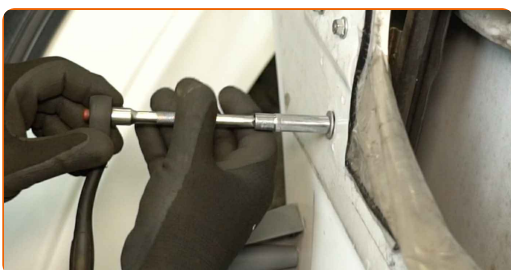
13 Boor de klinknagels uit die het glas met het raammechanisme verbinden. Gebruik een boormachine. Gebruik een boorset.



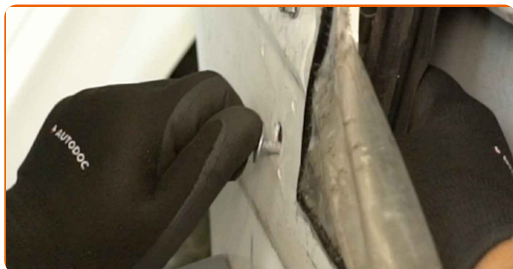
14 Boor de klinknagels uit die het raammechanisme met de deur verbinden. Gebruik een boormachine. Gebruik een boorset.



15 Schroef de bevestiging van de geleidingsrail van de ruit los. Gebruik een dopsleutel van 8 mm. Gebruik een ratelsleutel.



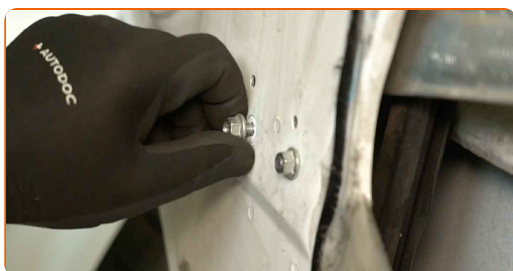
16 Verwijder de bevestigingsbout.



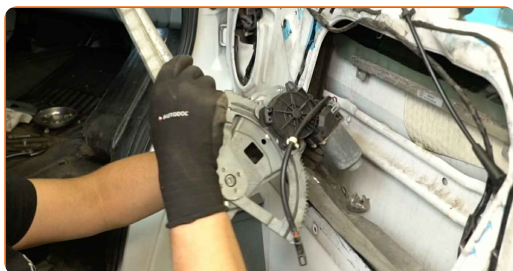
17 Schroef de bevestigingen van het raammechanisme los. Gebruik een dopsleutel van 10 mm. Gebruik een ratelsleutel.



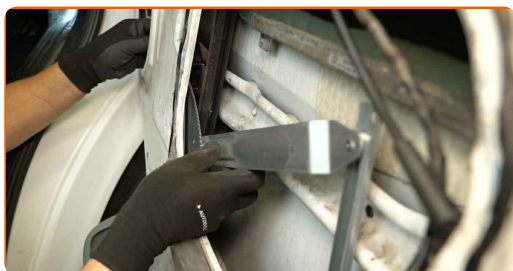
18 Verwijder de bevestigingsbouten.



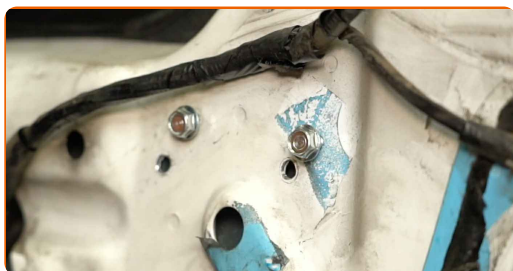
19 Verwijder het raammechanisme.



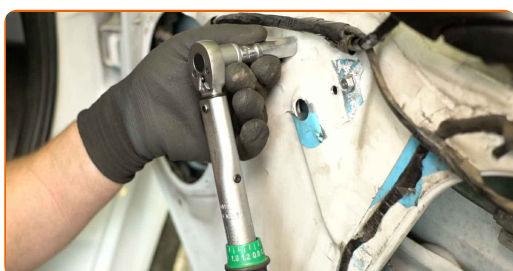
20 Installeer een nieuw raammechanisme.



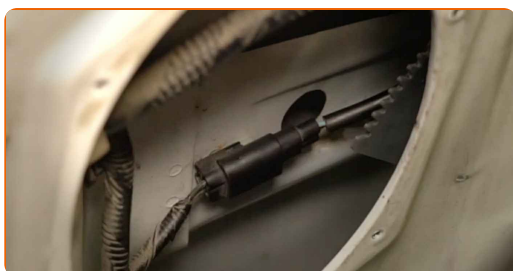
21 Breng de bevestigingsbouten aan.



22 Draai de bevestigingen van het raammechanisme vast. Gebruik een dopsleutel van 10 mm. Gebruik een momentsleutel. Aandraaimoment: 8 Nm.



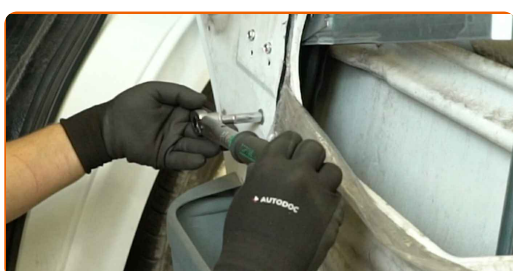
23 Sluit de stekker aan op de motor van de elektrische ruitbediening.



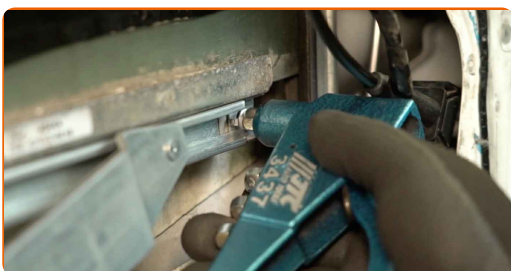
24 Installeer de bevestigingsbout van de geleiderail van de ruit.



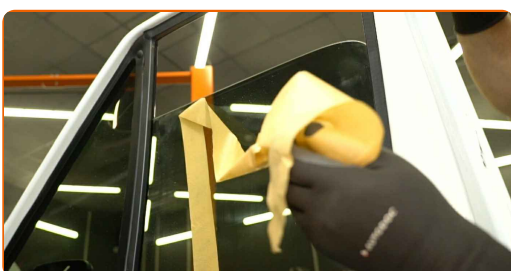
25 Draai de bevestiging van de geleiderail van de ruit vast. Gebruik een dopsleutel van 8 mm. Gebruik een momentsleutel. Aandraaimoment: 6 Nm.



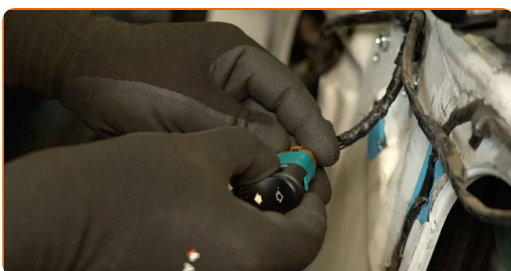
- 26** Installeer de klinknagels die het glas met het raammechanisme verbinden. Gebruik een klinknageltang. Gebruik klinknagels.



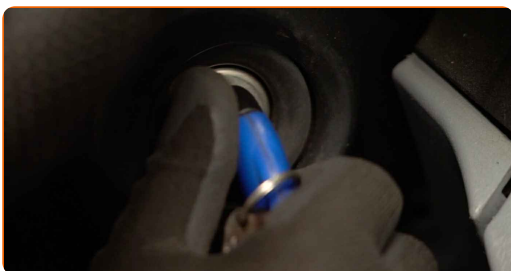
- 27** Verwijder de afplaktape.



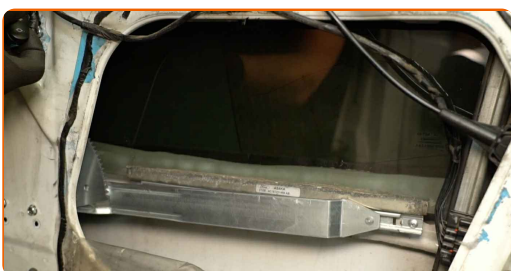
- 28** Verbind de stekker met de schakelaar van de elektrische ruit.



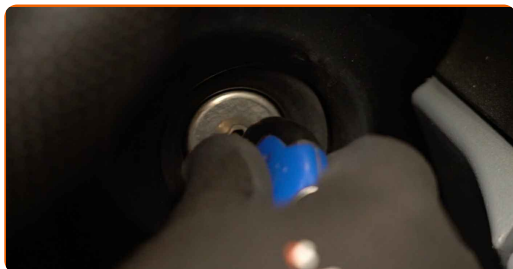
- 29** Schakel het contact in.



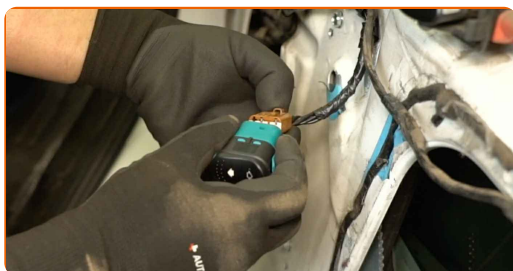
- 30** Check de correcte werking van het raammechanisme.



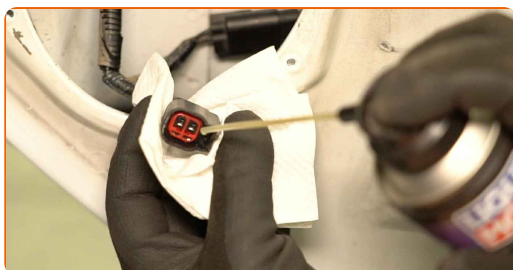
31 Schakel het contact uit.



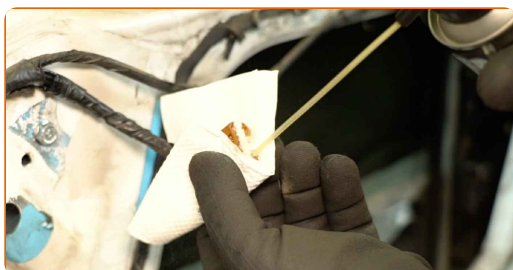
32 Haal de stekker uit de schakelaar van de elektrische ruitbediening.



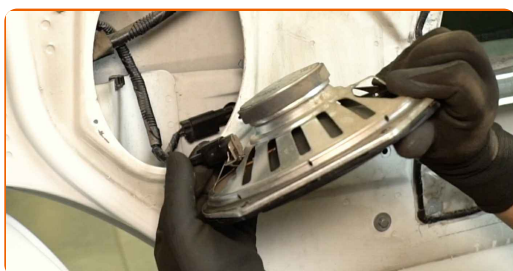
33 Behandel de stekker van de luidspreker. Gebruik een contactspray.



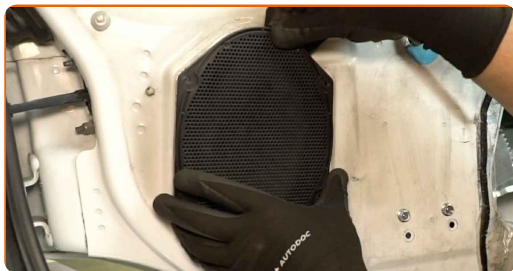
34 Behandel de stekker van de schakelaar van de elektrische ruit. Gebruik een contactspray.



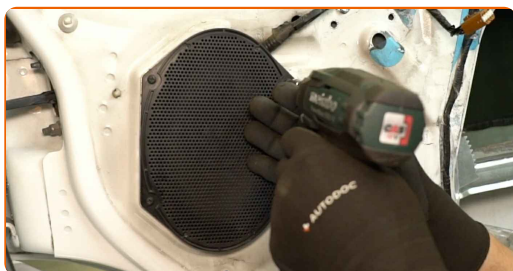
35 Sluit de stekker aan op de luidspreker.



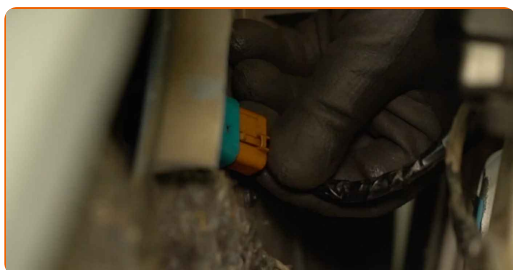
36 Installeer de luidspreker.



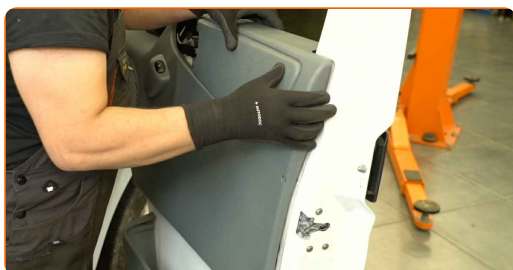
37 Installeer de bevestigingsschroeven van de luidspreker en draai ze vast. Gebruik een kruisschroevendraaier.



38 Verbind de stekker met de schakelaar van de elektrische ruit.



39 Plaats het deurpaneel terug.



40 Bevestig de bekleding van de deurgreep.



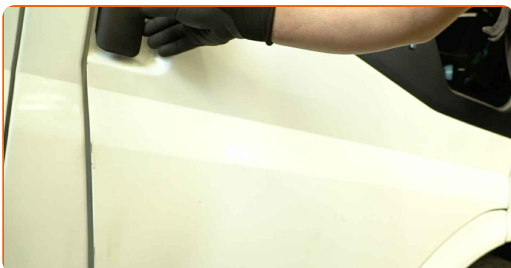
41 Breng de bevestigingsschroeven aan.



42 Draai de bevestigingen van het deurpaneel stevig aan. Gebruik een kruisschroevendraaier.



43 Sluit de autodeur.



GOED GEDAAN! 

BEKIJK MEER TUTORIALS

AUTODOC – TOPKWALITEIT EN BETAALBARE AUTO- ONDERDELEN ONLINE

AUTODOC'S MOBIELE APP: GRIJP GEWELDIGE AANBIEDINGEN,
TERWIJL U COMFORTABEL WINKELT



+ AUTODOC

GET IT ON
 Google Play

Download on the
 App Store

Download

**EEN GEWELDIG AANBOD AAN RESERVEONDERDELEN
VOOR UW AUTO**

KOOP RESERVEONDERDELEN VOOR FORD

RAAMMECHANISME: EEN OMVANGRIJK AANBOD

**SELECTEER AUTO-ONDERDELEN VOOR FORD TRANSIT
MK7 VAN**

RAAMMECHANISME VOOR FORD: NU KOPEN

**RAAMMECHANISME VOOR FORD TRANSIT MK7 VAN: DE
BESTE AANBIEDINGEN EN DEALS**

UITSLUITING VAN VERANTWOORDELIJKHEID:

Das document bevat alleen algemene aanbevelingen die te pas kunnen komen als u bezig bent met reparatie of vervanging van onderdelen. AUTODOC is niet aansprakelijk voor verliezen, verwondingen of schade aan eigendommen die bij het repareren of vervangen kunnen optreden door een verkeerde toepassing of een verkeerde interpretatie van de ter beschikking gestelde informatie.

AUTODOC is niet aansprakelijk voor eventuele fouten en onduidelijkheden in deze handleiding. De informatie wordt alleen ter beschikking gesteld om te verduidelijken en is geen alternatief voor instructies van deskundigen.

AUTODOC is niet aansprakelijk voor de verkeerde of gevaarlijke toepassing van apparatuur, werktuig en auto-onderdelen. AUTODOC geeft het dringende advies om voorzichtig te zijn en zich aan de veiligheidsvoorschriften te houden als er sprake is van een reparatie of een vervanging. En denkt u eraan: het gebruik van auto-onderdelen met een minderwaardige kwaliteit is geen garantie voor de vereiste verkeersveiligheid.

© Copyright 2024 – Alle content, met name teksten, foto's en grafieken zijn als intellectueel eigendom geregistreerd. Alle rechten, met inbegrip van vermenigvuldiging, publicatie, bewerking en vertaling, zijn voorbehouden, AUTODOC SE.