



Hoe remklauw vooraan  
vervangen bij een **FORD**  
**C-MAX (DM2)** –  
vervangingshandleiding

## EENDERE VIDEO-TUTORIAL



Deze video toont de vervangingsprocedure van een eender auto-onderdeel in een andere auto.

### **Belangrijk!**

Deze vervangingsprocedure kan worden toegepast voor de volgende voertuigen:  
FORD C-MAX (DM2) 1.8, FORD C-MAX (DM2) 2.0 TDCi, FORD C-MAX (DM2) 1.6 TDCi,  
FORD C-MAX (DM2) 1.6, FORD C-MAX (DM2) 1.8 Flexifuel, FORD C-MAX (DM2) 2.0,  
FORD C-MAX (DM2) 1.8 TDCi, FORD C-MAX (DM2) 2.0 CNG, FORD C-MAX (DM2) 2.0  
LPG

De stappen kunnen lichtjes variëren, afhankelijk van het ontwerp van de wagen.

Deze tutorial werd gemaakt op basis van de vervangingsprocedure voor een eender auto-onderdeel op: FORD MONDEO III Stationwagen (BWY) 1.8 16V

**VERVANGING: REMKLAUW – FORD C-MAX (DM2).  
WERKTUIG DAT U DAARBIJ NODIG HEBT:**



- Staalborstel
- WD-40 spray
- Remmenreiniger
- Kopervet
- Smeermiddelen voor geleidepennen remklaus
- Combinatiesleutel Nr.9
- Flare-moersleutel nr.14
- Inbus bit nr. H7
- Krachtdop voor velgen Nr.19
- Ratelsleutel
- Momentsleutel
- Remslangklem
- Platte Schroevendraaier
- Koevoet
- Remontluchtingskit
- Wielblok

**Koop gereedschap**

Vervanging: remklauw – FORD C-MAX (DM2). Deskundigen bevelen aan:

- De vervangingsprocedure is voor de linker- en rechterremklauw op dezelfde as hetzelfde.
- Alle werkzaamheden moeten worden verricht met stilstaande motor.

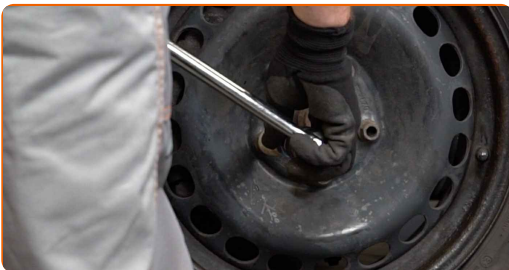
**VOER DE VERVANGING IN DE VOLGENDE VOLGORDE UIT:**

**1** Open de motorkap. Schroef het deksel van het remvloeistofreservoir los.

**2** Zet de wielen vast met behulp van wielblokken.



**3** Maak de wielbouten los. Gebruik de krachtdopsleutel #19.



**4** Verhoog de voorzijde van de wagen en plaats veilig op steunen.

**5** Draai de wielbouten los.



**AUTODOC raadt aan:**

- Belangrijk! Houd het wiel vast tijdens het losschroeven van de bevestigingsbouten. FORD C-MAX (DM2)

6

Neem het wiel eraf.



7

Ontkoppel de remklauwveer. Gebruik een platte schroevendraaier.



8

Verwijder de stofkappen van de geleidepennen van de remklauw. Gebruik een platte schroevendraaier.



9

Reinig het gedeelte waar de remslang is aangesloten op de remklauw, evenals het oppervlak van de geleidingsgroeven. Gebruik een remmenreiniger.



Vervanging: remklauw – FORD C-MAX (DM2). AUTODOC beveelt aan:

- Wacht enkele minuten na het aanbrengen van de spray.

**10** Maak de remslang los door een geschikte klem te plaatsen.



**11** Maak de bevestiging van de remslang los. Maak gebruik van een flare-moersleutel nr. 14.



**12** Reinig de remklauwbevestigingen. Gebruik een staalborstel. Gebruik de WD-40 spray.

**13** Schroef de bevestiging van de remklauw los. Gebruik inbussleutel nr. H7. Gebruik een ratelsleutel.



**14** Verwijder de geleidepennen van de remklauw.

15

Spreid de remblokken. Gebruik een koevoet.



16

Verwijder de remklauw.



### Vervanging: remklauw – FORD C-MAX (DM2). Tips van de experts van AUTODOC:

- Wanneer men de remklauw vervangt, is het aan te raden om de remslang te controleren op schade, en deze indien nodig te vervangen met een nieuwe.
- Bij de vervanging van een remklauw, is het aan te raden ook de remblokken te vervangen, en de staat van de remschijven te controleren en indien nodig te vervangen met nieuwe.
- Controleer de remklauwhouder, de geleidepennen en de stofkappen van de remklauw. Reinig deze. Vervang ze indien nodig.
- Druk het rempedaal niet in na het verwijderen van de remklauw. Als resultaat kan de zuiger uit de remcilinder vallen, en kan er remvloeistof lekken of de druk in het systeem ontladen worden.

**17** Verwijder de remblokken.



**18** Schroef de remslang los van de remklauw. Maak gebruik van een flare-moersleutel nr. 14.



**19** Ontkoppel de remslang.



**20** Behandel de remslang met een daarvoor bedoeld middel. Gebruik een remmenreiniger.



**AUTODOC raadt aan:**

- Vervanging: remklauw – FORD C-MAX (DM2). Wacht een paar minuten af na het aanbrengen van de spray.



- 21** Installeer de remslang en zorg dat ze vast in de nieuwe remklauw zit. Maak gebruik van een flare-moersleutel nr. 14.



- 22** Verwijder de klem van de remslang.



- 23** Reinig de remklauwbeugel van vuil en stof. Gebruik een staalborstel. Gebruik een remmenreiniger.

- 24** Installeer de remblokken.



Vervanging: remklauw – FORD C-MAX (DM2). De experts van AUTODOC bevelen aan:

- Als u de oude remblokken wilt hergebruiken, maak ze dan schoon.

**25** Installeer de remklauw en zet deze vast.



**26** Reinig de geleidepennen van de remklauw.



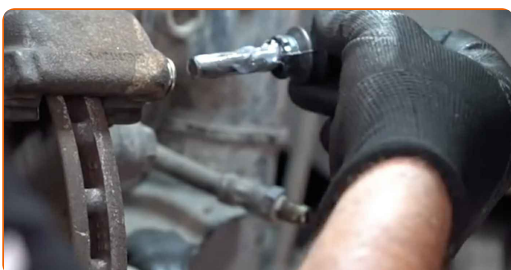
**27** Behandel de geleidepennen van de remklauw. Gebruik vet voor remklauwgeleidepennen.



**Vervanging: remklauw – FORD C-MAX (DM2). Tip van AUTODOC:**

- Als de set met de nieuwe remklauw geen geleiders bevat, gebruik dan de oude pennen.

**28** Schroef de geleidepennen in.



- 29** Span de remklauwbevestigingen aan. Gebruik inbussleutel nr. H7 Gebruik een momentsleutel. Draai deze vast tot een koppel van 30 Nm.



- 30** Installeer de stofkappen op de geleidepennen van de remklauw.



- 31** Maak het oppervlak van de remklauw schoon.

- 32** Draai het verbindingsstuk dat de remleiding en de remklauw met elkaar verbindt vast. Maak gebruik van een flare-moersleutel nr. 14. Gebruik een momentsleutel. Draai deze vast tot een koppel van 18 Nm.



- 33** Verbind de slang van de remontluchtingskit met de remontluchtingschroef.



34

Draai de remontluchtingsschroef eraf. Gebruik een combinatie steeksleutel Nr.9



35

Ontlucht het remkluwsysteem. Druk het rempedaal enkele malen in zonder de motor te starten, tot u een aanzienlijke weerstand voelt.



36

Draai de ontluchtingsnippel van de remkluw vast. Gebruik een combinatie steeksleutel Nr.9 Gebruik een momentsleutel. Draai deze vast tot een koppel van 9 Nm.



37

Koppel de slang van de remontluchtungskit los.

38

Verwijder het vuil van de bevestiging van de remslang. Gebruik een remmenreiniger.



**AUTODOC raadt aan:**

- Vervanging: remklauw – FORD C-MAX (DM2). Wacht een paar minuten af na het aanbrengen van de spray.

**39**

Installeer de borgveer van de remklauw.



**40**

Behandel het oppervlak waar de remschijf contact maakt met de velg. Gebruik een kopersmeermiddel.



**41**

Reinig het oppervlak van de remschijf. Gebruik een remmenreiniger.



**Vervanging: remklauw – FORD C-MAX (DM2). Tip:**

- Wacht enkele minuten na het aanbrengen van de spray.

42

Installeer het wiel.



**AUTODOC raadt aan:**

- Waarschuwing! Houd het wiel vast tijdens het inschroeven van de bevestigingsbouten om letsel te voorkomen. FORD C-MAX (DM2)

43

Draai de wielbouten vast. Gebruik de krachtdopsleutel #19.



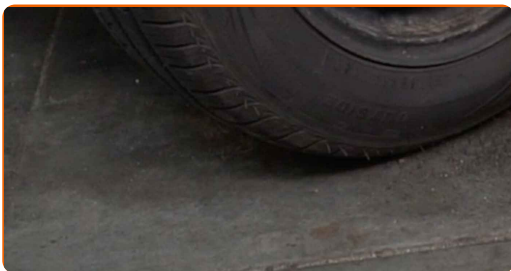
44

Verlaag de wagen en werk in kruisvolgorde bij het aanspannen van de wielbouten. Gebruik de krachtdopsleutel #19. Gebruik een momentsleutel. Draai deze vast tot een koppel van 120 Nm.



45

Verwijder de krik en de wielblokken.



#### AUTODOC raadt aan:

- **Belangrijk!** Vervanging: remklauw – FORD C-MAX (DM2). Ga het remvloeistofpeil in het reservoir na en vul het eventueel bij.

46

Schroef de dop van het expansievat voor de remvloeistof vast. Sluit de motorkap.

#### Vervanging: remklauw – FORD C-MAX (DM2). AUTODOC beveelt aan:

- Druk het rempedaal enkele malen in zonder de motor te starten, tot u een aanzienlijke weerstand voelt.

**GOED GEDAAN!** 

**BEKIJK MEER TUTORIALS**

## AUTODOC – TOPKWALITEIT EN BETAALBARE AUTO-ONDERDELEN ONLINE

**AUTODOC'S MOBIELE APP: GRIJP GEWELDIGE AANBIEDINGEN, TERWIJL U COMFORTABEL WINKELT**



**+ AUTODOC**

GET IT ON  
**Google Play**

Download on the  
**App Store**

**Download**

**EEN GEWELDIG AANBOD AAN RESERVEONDERDELEN VOOR UW AUTO**

**REMCLAUW: EEN OMVANGRIJK AANBOD**

### **UITSLUITING VAN VERANTWOORDELIJKHEID:**

Das document bevat alleen algemene aanbevelingen die te pas kunnen komen als u bezig bent met reparatie of vervanging van onderdelen. AUTODOC is niet aansprakelijk voor verliezen, verwondingen of schade aan eigendommen die bij het repareren of vervangen kunnen optreden door een verkeerde toepassing of een verkeerde interpretatie van de ter beschikking gestelde informatie.

AUTODOC is niet aansprakelijk voor eventuele fouten en onduidelijkheden in deze handleiding. De informatie wordt alleen ter beschikking gesteld om te verduidelijken en is geen alternatief voor instructies van deskundigen.

AUTODOC is niet aansprakelijk voor de verkeerde of gevaarlijke toepassing van apparatuur, werktuig en auto-onderdelen. AUTODOC geeft het dringende advies om voorzichtig te zijn en zich aan de veiligheidsvoorschriften te houden als er sprake is van een reparatie of een vervanging. En denkt u eraan: het gebruik van auto-onderdelen met een minderwaardige kwaliteit is geen garantie voor de vereiste verkeersveiligheid.

© Copyright 2023 – Alle content, met name teksten, foto's en grafieken zijn als intellectueel eigendom geregistreerd. Alle rechten, met inbegrip van vermenigvuldiging, publicatie, bewerking en vertaling, zijn voorbehouden, AUTODOC GmbH.