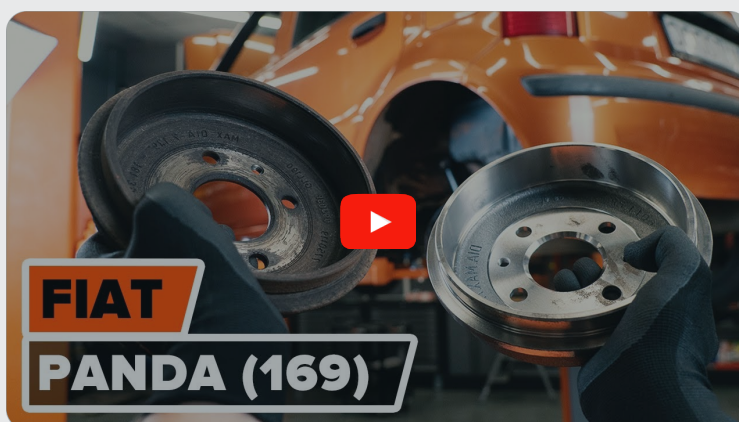




Hoe remtrommel
vervangen bij een **FIAT**
PUNTO (176) –
vervangingshandleiding

EENDERE VIDEO-TUTORIAL



Deze video toont de vervangingsprocedure van een eender auto-onderdeel in een andere auto.

Belangrijk!

Deze vervangingsprocedure kan worden toegepast voor de volgende voertuigen:
 FIAT PUNTO (176) 1.1 55, FIAT PUNTO (176) 1.2 60, FIAT PUNTO (176) 1.2 75, FIAT PUNTO (176) 1.7 TD, FIAT PUNTO (176) 1.6, FIAT PUNTO (176) 1.2 16V, FIAT PUNTO (176) 1.7 D

De stappen kunnen lichtjes variëren, afhankelijk van het ontwerp van de wagen.

Deze tutorial werd gemaakt op basis van de vervangingsprocedure voor een eender auto-onderdeel op: FIAT PANDA (169) 1.2

**VERVANGING: REMTROMMEL – FIAT PUNTO (176).
GEREEDSCHAP DAT U DAARBIJ NODIG HEBT:**



- Staalborstel
- WD-40 spray
- Kopervet
- Momentsleutel
- Dopsleutel nr.10
- Dopsleutel nr.12
- Combinatiesleutel Nr.10
- Krachtdop voor velgen Nr.17
- Ratelsleutel
- Platte Schroevendraaier
- Wielblok

Koop gereedschap

Vervanging: remtrommel – FIAT PUNTO (176). AUTODOC beveelt aan:

- Vervang de remtrommels op een FIAT PUNTO (176) in paren voor de achteras. Laat de staat van de onderdelen buiten beschouwing. Dit garandeert gelijkmatig remmen.
- De vervangingswijze is hetzelfde voor de rechter en linker trommelrem op eenzelfde as.
- Vergeet bij het vervangen van de remtrommels niet om eveneens de remschoenen te vervangen.
- Alle werkzaamheden moeten worden verricht met stilstaande motor.

VERVANGING: REMTROMMEL – FIAT PUNTO (176). AANBEVOLEN VOLGORDE VAN STAPPEN:

1 Open de motorkap. Schroef het deksel van het remvloeistofreservoir los.

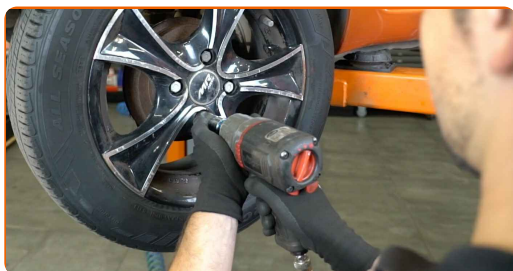
2 Zet de wielen vast met behulp van wielblokken.

3 Maak de wielbouten los. Gebruik de krachtdopsleutel #17.



4 Verhoog de achterzijde van de wagen en plaats veilig op steunen.

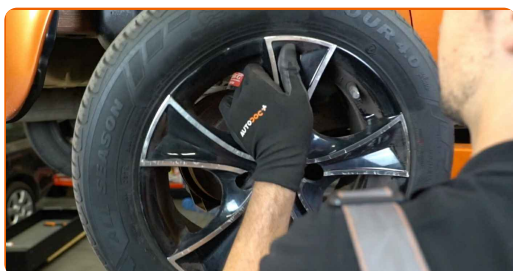
5 Draai de wielbouten los.



AUTODOC raadt aan:

- Waarschuwing! Houd het wiel vast tijdens het losschroeven van de bevestigingsbouten om letsel te voorkomen. FIAT PUNTO (176)

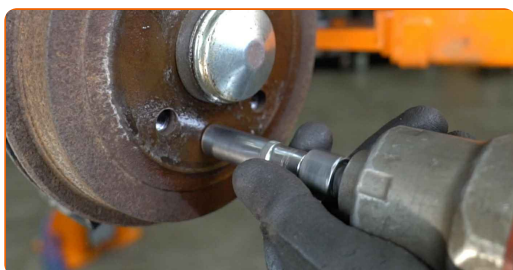
6 Neem het wiel eraf.



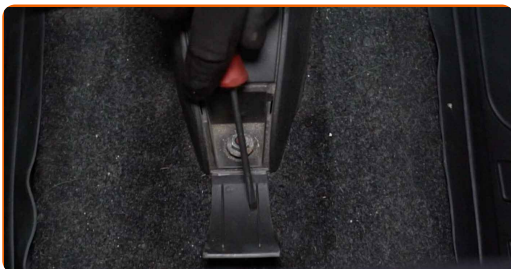
7 Maak de bevestigingsmiddelen voor de remtrommel schoon. Gebruik een staalborstel. Gebruik de WD-40 spray.



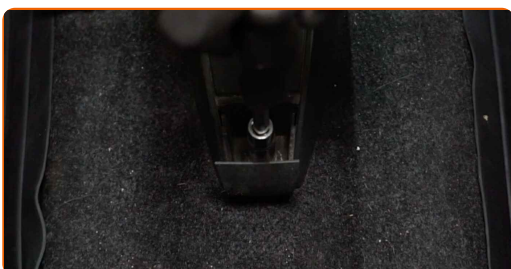
8 Schroef de bevestiging van de remtrommel los. Gebruik een dopsleutel Nr.12. Gebruik een ratelsleutel.



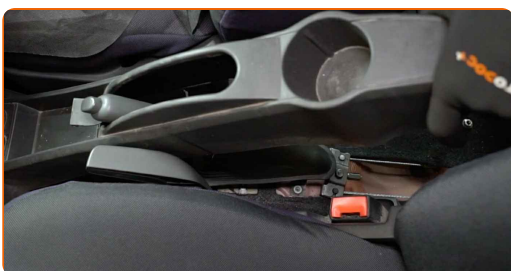
9 Verwijder de beschermkap voor de onderste middenconsole. Gebruik een platte schroevendraaier.



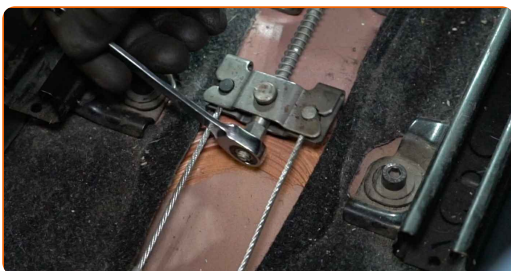
10 Schroef de bevestigingsstukken aan de voorkant van het onderste gedeelte van het middenconsole los. Gebruik een dopsleutel Nr.10. Gebruik een ratelsleutel.



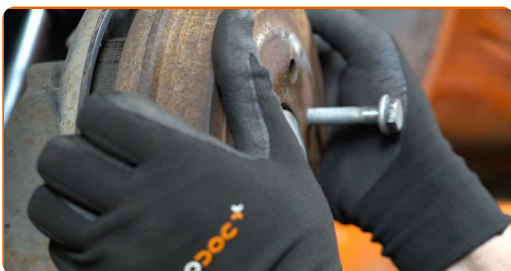
11 Verwijder de onderste middenconsole.



12 Maak de handremkabel los. Gebruik een combinatie steeksleutel Nr.10

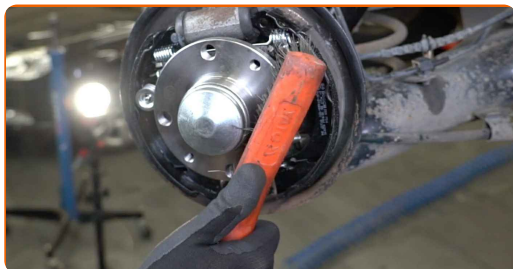


13 Verwijder de remtrommel.



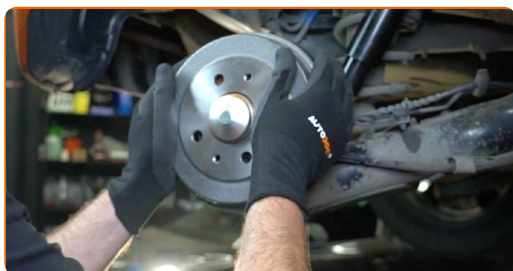
14

Reinig de naaf. Gebruik een staalborstel. Behandel het contactoppervlak. Gebruik een kopersmeermiddel.



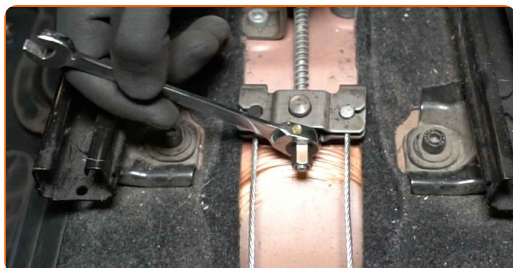
15

Installeer een remtrommel.



16

Stel de spanning van de handremkabel af. Gebruik een combinatie steeksleutel Nr.10



17

Verwijder de remtrommel.



18

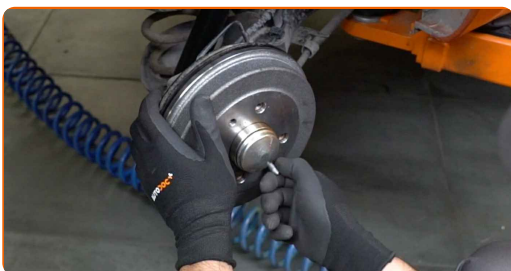
Beweeg de handremschoen tegen de trommel. Gebruik een platte schroevendraaier.



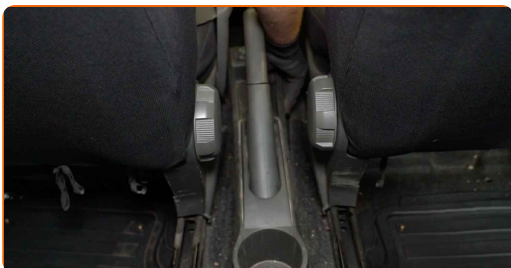
19 Installeer een remtrommel.



20 Schroef het bevestigingsmiddel voor de remtrommel in. Gebruik een dopsleutel Nr.12. Gebruik een ratelsleutel.



21 Hermonteer de onderste middenconsole.



22 Schroef de bevestigingsstukken aan de voorkant van het onderste gedeelte van het middenconsole vast. Gebruik een dopsleutel Nr.10. Gebruik een ratelsleutel.



23 Hermonteer de beschermkap voor de onderste middenconsole.

- 24** Draai de bevestigingsmiddelen van de remtrommel aan. Gebruik een dopsleutel Nr.12. Gebruik een momentsleutel. Draai deze vast tot een koppel van 10 Nm.

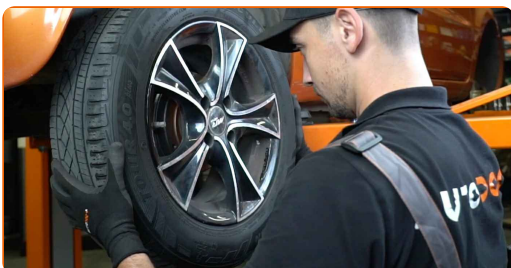


- 25** Reinig het oppervlak waarop de velg moet worden gemonteerd. Gebruik een staalborstel.

- 26** Behandel het contactvlak waar de velg met de remtrommel in aanraking komt met een daarvoor bedoeld middel. Gebruik een kopersmeermiddel.



- 27** Installeer het wiel.

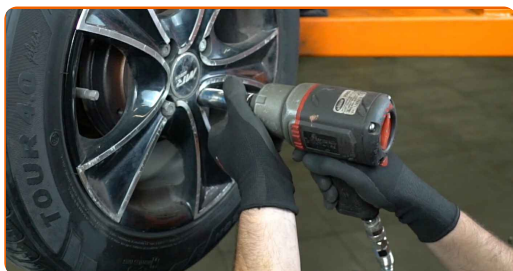


AUTODOC raadt aan:

- Waarschuwing! Houd het wiel vast tijdens het inschroeven van de bevestigingsbouten om letsel te voorkomen. FIAT PUNTO (176)

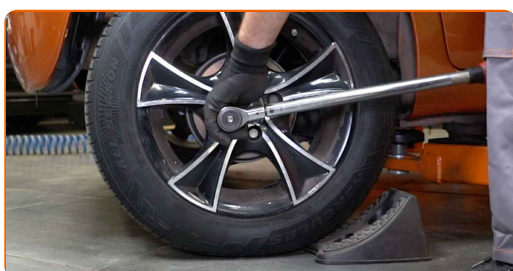
28

Draai de wielbouten vast. Gebruik de krachtdopsleutel #17.



29

Verlaag de wagen en werk in kruisvolgorde bij het aanspannen van de wielbouten. Gebruik de krachtdopsleutel #17. Gebruik een momentsleutel. Draai deze vast tot een koppel van 98 Nm.



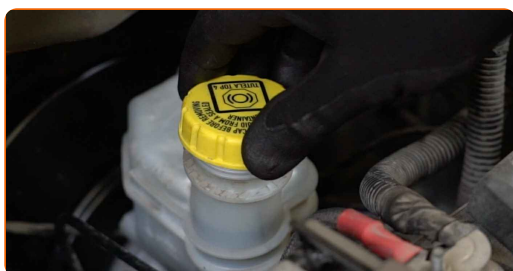
30

Verwijder de krik en de wielblokken.



31

Schroef de dop van het expansievat voor de remvloeistof vast. Sluit de motorkap.



Vervanging: remtrommel – FIAT PUNTO (176). Tip van AUTODOC:

- Pas de kloof aan tussen de remschoenen en de trommel op een FIAT PUNTO (176), door het pedaal 10-15 keer in te duwen.

GOED GEDAAN! 

BEKIJK MEER TUTORIALS

AUTODOC – TOPKWALITEIT EN BETAALBARE AUTO-ONDERDELEN ONLINE

AUTODOC'S MOBIELE APP: GRIJP GEWELDIGE AANBIEDINGEN, TERWIJL U COMFORTABEL WINKELT



EEN GEWELDIG AANBOD AAN RESERVEONDERDELEN VOOR UW AUTO

REMTROMMEL: EEN OMVANGRIJK AANBOD

UITSLUITING VAN VERANTWOORDELIJKHEID:

Das document bevat alleen algemene aanbevelingen die te pas kunnen komen als u bezig bent met reparatie of vervanging van onderdelen. AUTODOC is niet aansprakelijk voor verliezen, verwondingen of schade aan eigendommen die bij het repareren of vervangen kunnen optreden door een verkeerde toepassing of een verkeerde interpretatie van de ter beschikking gestelde informatie.

AUTODOC is niet aansprakelijk voor eventuele fouten en onduidelijkheden in deze handleiding. De informatie wordt alleen ter beschikking gesteld om te verduidelijken en is geen alternatief voor instructies van deskundigen.

AUTODOC is niet aansprakelijk voor de verkeerde of gevaarlijke toepassing van apparatuur, werktuig en auto-onderdelen. AUTODOC geeft het dringende advies om voorzichtig te zijn en zich aan de veiligheidsvoorschriften te houden als er sprake is van een reparatie of een vervanging. En denkt u eraan: het gebruik van auto-onderdelen met een minderwaardige kwaliteit is geen garantie voor de vereiste verkeersveiligheid.

© Copyright 2022 – Alle content, met name teksten, foto's en grafieken zijn als intellectueel eigendom geregistreerd. Alle rechten, met inbegrip van vermenigvuldiging, publicatie, bewerking en vertaling, zijn voorbehouden, AUTODOC GmbH.