



Hoe stabilisatorstang  
vooraan vervangen bij  
een **FIAT Doblo I Cargo**  
**(223)** –  
vervangingshandleiding

## EENDERE VIDEO-TUTORIAL



Deze video toont de vervangingsprocedure van een eender auto-onderdeel in een andere auto.

### **ⓘ Belangrijk!**

Deze vervangingsprocedure kan worden toegepast voor de volgende voertuigen: FIAT Doblo I Cargo (223) 1.3 JTD 16V Multijet, FIAT Doblo I Cargo (223) 1.9 JTD Multijet, FIAT Doblo I Cargo (223) 1.2, FIAT Doblo I Cargo (223) 1.9 D, FIAT Doblo I Cargo (223) 1.6 16V, FIAT Doblo I Cargo (223) 1.9 JTD, FIAT Doblo I Cargo (223) 1.3 JTD 16V, FIAT Doblo I Cargo (223) 1.4, FIAT Doblo I Cargo (223) 1.6 Natural Power, FIAT Doblo I Cargo (223) 1.3 D Multijet, FIAT Doblo I Cargo (223) 1.6 Natural Power (223WXD1A)

De stappen kunnen lichtjes variëren, afhankelijk van het ontwerp van de wagen.

Deze tutorial werd gemaakt op basis van de vervangingsprocedure voor een eender auto-onderdeel op: FIAT Punto II Hatchback (188) 1.2 60

VERVANGING: STABILISATORSTANG – FIAT DOBLO I  
CARGO (223). OVERZICHT MET GEREEDSCHAP DAT U  
NODIG HEBT:



- Staalborstel
- WD-40 spray
- Remmenreiniger
- Kopervet
- Dopsleutel nr.13
- Krachtdop voor velgen Nr.19
- Ratelsleutel
- Momentsleutel
- Koevoet
- Hydraulische versnellingsbak krik
- Wielblok

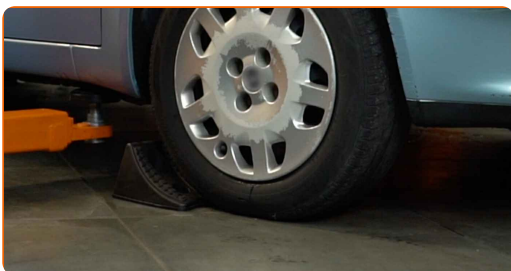
**Koop gereedschap**

**AUTODOC raadt aan:**

- Vervang de koppelstangen op een FIAT Doblo I Cargo (223) in paren.
- De vervangprocedure is identiek voor beide koppelstangen op dezelfde as.
- Alle werkzaamheden moeten worden verricht met stilstaande motor.

**VERVANGING: STABILISATORSTANG – FIAT DOBLO I CARGO (223).  
ONDERNEEM DE VOLGENDE STAPPEN:**

**1** Zet de wielen vast met behulp van wielblokken.



**2** Maak de wielbouten los. Gebruik de krachtdopsleutel #19.



**3** Verhoog de voorzijde van de wagen en plaats veilig op steunen.

4

Draai de wielbouten los.

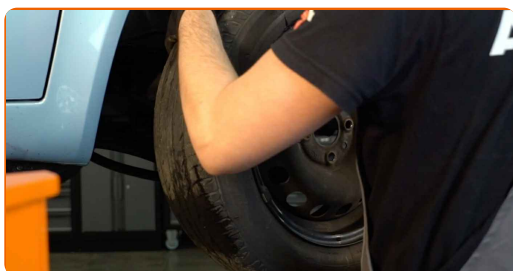


**AUTODOC raadt aan:**

- Waarschuwing! Houd het wiel vast tijdens het losschroeven van de bevestigingsbouten om letsel te voorkomen. FIAT Doblo I Cargo (223)

5

Neem het wiel eraf.



6

Reinig de koppelstangbevestigingen. Gebruik een staalborstel. Gebruik de WD-40 spray.



**AUTODOC raadt aan:**

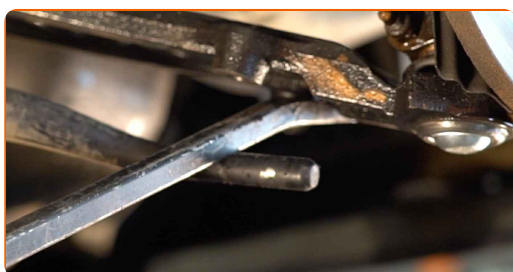
- Vervanging: stabilisatorstang – FIAT Doblo I Cargo (223). Wacht een paar minuten af na het aanbrengen van de spray.
- Draag een veiligheidsbril.

- 7** Schroef het bevestigingsstuk dat de stabilisatorstang en de draagarm met elkaar verbindt los. Gebruik een dopsleutel Nr.13. Gebruik een ratelsleutel.



- 8** Verwijder de stabilisatorbus beugels. Gebruik een koevoet.

- 9** Verwijder de stabilisatorstang. Gebruik een koevoet.



Vervanging: stabilisatorstang – FIAT Doblo I Cargo (223). Tips van de experts van AUTODOC:

- Inspecteer de stabilisatorbussen. Vervang ze indien nodig.

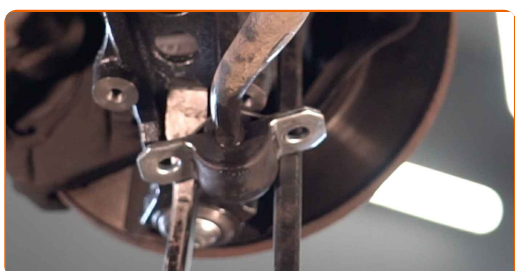
- 10** Ondersteun de arm. Gebruik een hydraulische versnellingsbak krik.



- 11** Maak de plekken waar de stabilisatorkoppelstang gemonteerd is schoon. Gebruik een staalborstel. Gebruik de WD-40 spray.



- 12** Installeer een nieuwe stang, span de bevestigingen aan. Gebruik een koevoet.

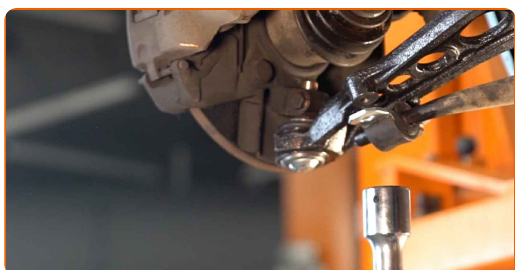


- 13** Installeer de stabilisatorbus beugels. Gebruik een koevoet.



- 14** Schroef het bevestigingsmiddel dat de stabilisatorstang met de draagarm verbindt in. Gebruik een dopsleutel Nr.13. Gebruik een ratelsleutel.

- 15** Verwijder de steun van onder de arm.

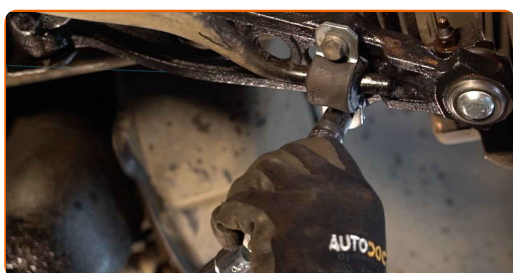


**AUTODOC raadt aan:**

- Vervanging: stabilisatorstang – FIAT Doblo I Cargo (223). Laat de versnellingsbakkrak soepel zakken, zonder geschok, teneinde de onderdelen en mechanismen niet te beschadigen.

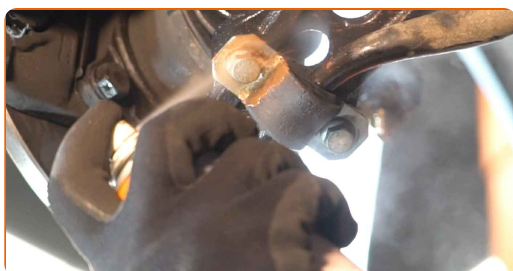
**16**

Draai het bevestigingsstuk dat de stabilisatorstang en de draagarm met elkaar verbindt vast. Gebruik een dopsleutel Nr.13. Gebruik een momentsleutel. Draai deze vast tot een koppel van 35 Nm.



**17**

Behandel alle gewrichten van de koppelstang. Gebruik een kopersmeermiddel.



**18**

Behandel het oppervlak waar de remschijf contact maakt met de velg. Gebruik een kopersmeermiddel.





19

Reinig het oppervlak van de remschijf. Gebruik een remmenreiniger.



Vervanging: stabilisatorstang – FIAT Doblo I Cargo (223). Tip van AUTODOC:

- Wacht enkele minuten na het aanbrengen van de spray.

20

Installeer het wiel.

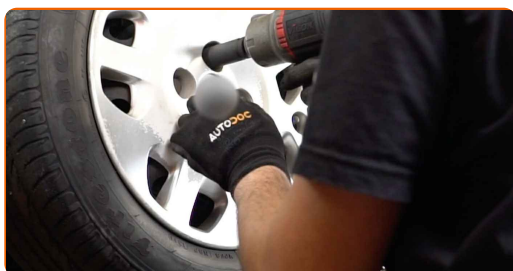


**AUTODOC raadt aan:**

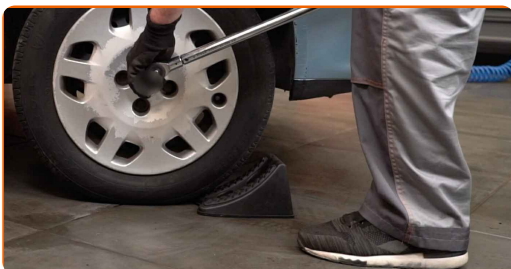
- Belangrijk! Houd het wiel vast tijdens het inschroeven van de bevestigingsbouten.  
FIAT Doblo I Cargo (223)

21

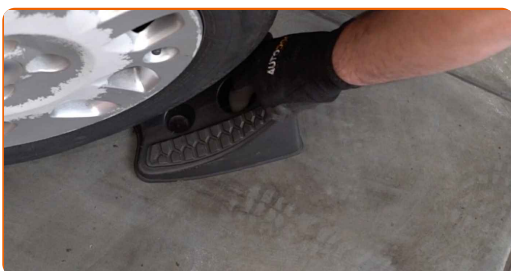
Draai de wielbouten vast. Gebruik de krachtdopsleutel #19.



- 22 Verlaag de wagen en werk in kruisvolgorde bij het aanspannen van de wielbouten. Gebruik de krachtdopsleutel #19. Gebruik een momentsleutel. Draai deze vast tot een koppel van 86 Nm.



- 23 Verwijder de krik en de wielblokken.



**GOED GEDAAN!** 

**BEKIJK MEER TUTORIALS**

# AUTODOC – TOPKWALITEIT EN BETAALBARE AUTO-ONDERDELEN ONLINE

**AUTODOC'S MOBIELE APP: GRIJP GEWELDIGE AANBIEDINGEN, TERWIJL U COMFORTABEL WINKELT**



**EEN GEWELDIG AANBOD AAN RESERVEONDERDELEN VOOR UW AUTO**

**STABILISATORSTANG: EEN OMVANGRIJK AANBOD**

## **UITSLUITING VAN VERANTWOORDELIJKHEID:**

Das document bevat alleen algemene aanbevelingen die te pas kunnen komen als u bezig bent met reparatie of vervanging van onderdelen. AUTODOC is niet aansprakelijk voor verliezen, verwondingen of schade aan eigendommen die bij het repareren of vervangen kunnen optreden door een verkeerde toepassing of een verkeerde interpretatie van de ter beschikking gestelde informatie.

AUTODOC is niet aansprakelijk voor eventuele fouten en onduidelijkheden in deze handleiding. De informatie wordt alleen ter beschikking gesteld om te verduidelijken en is geen alternatief voor instructies van deskundigen.

AUTODOC is niet aansprakelijk voor de verkeerde of gevaarlijke toepassing van apparatuur, werktuig en auto-onderdelen. AUTODOC geeft het dringende advies om voorzichtig te zijn en zich aan de veiligheidsvoorschriften te houden als er sprake is van een reparatie of een vervanging. En denkt u eraan: het gebruik van auto-onderdelen met een minderwaardige kwaliteit is geen garantie voor de vereiste verkeersveiligheid.

© Copyright 2022 – Alle content, met name teksten, foto's en grafieken zijn als intellectueel eigendom geregistreerd. Alle rechten, met inbegrip van vermenigvuldiging, publicatie, bewerking en vertaling, zijn voorbehouden, AUTODOC GmbH.