



Hoe multiriem vervangen
bij een **Mercedes W210** –
vervangingshandleiding

TUTORIAL



Belangrijk!

Deze vervangingsprocedure kan worden toegepast voor de volgende voertuigen: MERCEDES-BENZ E-Klasse T-modell (S210) E 270 T CDI, MERCEDES-BENZ C-Klasse Sedan (W202) C 220 CDI (202.133), MERCEDES-BENZ C-Klasse T-modell (S202) C 220 T CDI (202.193), MERCEDES-BENZ E-Klasse Sedan (W210) E 220 CDI (210.006), MERCEDES-BENZ E-Klasse T-modell (S210) E 220 T CDI (210.206), MERCEDES-BENZ E-Klasse Sedan (W210) E 200 CDI (210.007), MERCEDES-BENZ C-Klasse Sedan (W202) C 200 CDI (202.134), MERCEDES-BENZ C-Klasse T-modell (S202) C 200 T CDI (202.194), MERCEDES-BENZ E-Klasse Sedan (W210) E 270 CDI (210.016), MERCEDES-BENZ E-Klasse Sedan (W210) E 320 CDI (210.026), MERCEDES-BENZ E-Klasse T-modell (S210) E 320 T CDI (210.226), MERCEDES-BENZ E-Klasse T-modell (S210) E 270 T CDI (210.216), MERCEDES-BENZ M-Klasse (W163) ML 270 CDI (163.113), MERCEDES-BENZ SPRINTER 2-t Bus (901, 902) 208 CDI 2.2, MERCEDES-BENZ SPRINTER 2-t Bus (901, 902) 211 CDI 2.2, (+ 62)

De stappen kunnen lichtjes variëren, afhankelijk van het ontwerp van de wagen.

VERVANGING: MULTIRIEM – MERCEDES W210.
GEREEDSCHAP DAT U DAARBIJ NODIG HEBT:



- 12-punts stekker nr. 17
- Dopsleutel nr.27
- Ratelsleutel

KOOP GEREEDSCHAP

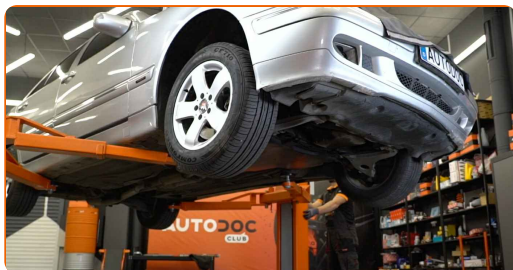
Vervanging: multiriem – Mercedes W210. Tips van de experts van AUTODOC:

- Alle werkzaamheden moeten worden verricht met stilstaande motor.

VERVANGING: MULTIRIEM – MERCEDES W210. AANBEVOLEN VOLGORDE VAN STAPPEN:

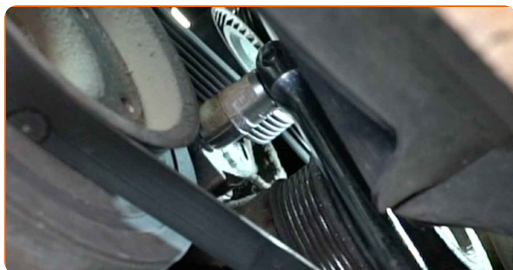
1

Vijzel de auto op met behulp van een krik of zet de auto boven een reparatiekuil.



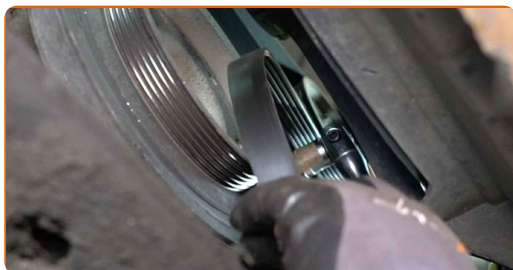
2

Trek de multiriemspanner opzij. Gebruik de 12-kantige dop nr. 17. Gebruik een ratelsleutel.

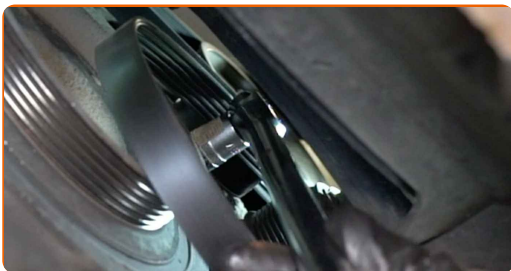


3

Verwijder de multiriem van de poelie.



4 Plaats de riemspanner weer in zijn oorspronkelijke positie.



5 Haal de multiriem weg.



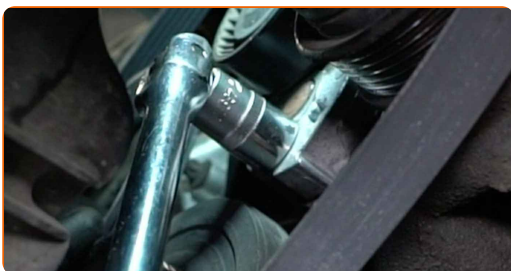
Vervanging: multiriem – Mercedes W210. AUTODOC beveelt aan:

- Controleer de staat van de riemspanner en de vrijlooppoelie en vervang deze indien nodig.

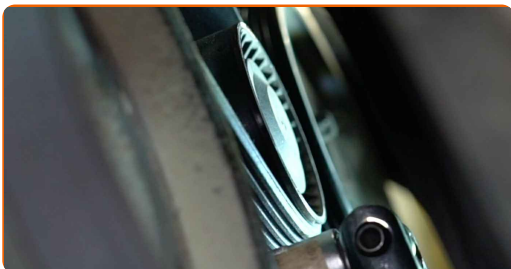
6 Plaats de multiriem.



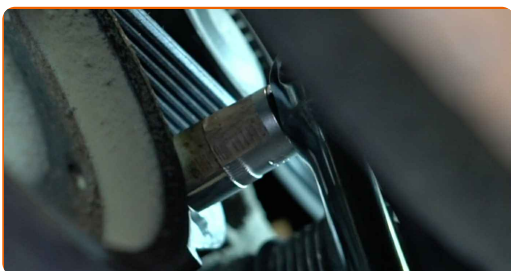
7 Trek de multiriemspanner opzij. Gebruik de 12-kantige dop nr. 17. Gebruik een ratelsleutel.



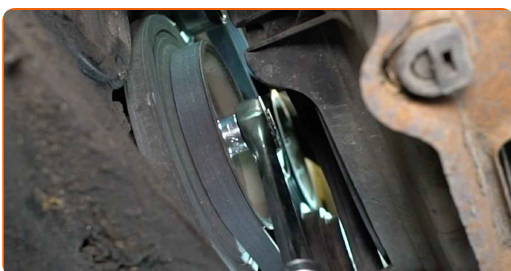
8 Breng de multiriem aan op de riemspanner.



9 Plaats de riemspanner weer in zijn oorspronkelijke positie.



10 Laat de krukas een aantal keren draaien om te checken of de nieuwe geribde V-riem goed werkt. Gebruik een dopsleutel Nr.27. Gebruik een ratelsleutel.



AUTODOC raadt aan:

- Zorg ervoor dat de multiriem nauwsluitend op alle spanners en rollen past.
- Zorg ervoor dat de multiriem naar behoren aangespannen is.

11

Laat de auto zakken.



12

Laat de motor enkele minuten draaien.



Vervanging: multiriem – Mercedes W210. Tip:

- Dit is noodzakelijk om te garanderen dat de component correct werkt.

13

Schakel de motor uit.

GOED GEDAAN! 

BEKIJK MEER TUTORIALS

AUTODOC – TOPKWALITEIT EN BETAALBARE AUTO- ONDERDELEN ONLINE

AUTODOC'S MOBIELE APP: GRIJP GEWELDIGE AANBIEDINGEN,
TERWIJL U COMFORTABEL WINKELT



+ AUTODOC

GET IT ON
 Google Play

Download on the
 App Store

Download

**EEN GEWELDIG AANBOD AAN RESERVEONDERDELEN
VOOR UW AUTO**

KOOP RESERVEONDERDELEN VOOR MERCEDES

MULTIRIEM: EEN OMVANGRIJK AANBOD

SELECTEER AUTO-ONDERDELEN VOOR MERCEDES W210

MULTIRIEM VOOR MERCEDES: NU KOPEN

**MULTIRIEM VOOR MERCEDES W210: DE BESTE
AANBIEDINGEN EN DEALS**

UITSLUITING VAN VERANTWOORDELIJKHEID:

Das document bevat alleen algemene aanbevelingen die te pas kunnen komen als u bezig bent met reparatie of vervanging van onderdelen. AUTODOC is niet aansprakelijk voor verliezen, verwondingen of schade aan eigendommen die bij het repareren of vervangen kunnen optreden door een verkeerde toepassing of een verkeerde interpretatie van de ter beschikking gestelde informatie.

AUTODOC is niet aansprakelijk voor eventuele fouten en onduidelijkheden in deze handleiding. De informatie wordt alleen ter beschikking gesteld om te verduidelijken en is geen alternatief voor instructies van deskundigen.

AUTODOC is niet aansprakelijk voor de verkeerde of gevaarlijke toepassing van apparatuur, werktuig en auto-onderdelen. AUTODOC geeft het dringende advies om voorzichtig te zijn en zich aan de veiligheidsvoorschriften te houden als er sprake is van een reparatie of een vervanging. En denkt u eraan: het gebruik van auto-onderdelen met een minderwaardige kwaliteit is geen garantie voor de vereiste verkeersveiligheid.

© Copyright 2022 – Alle content, met name teksten, foto's en grafieken zijn als intellectueel eigendom geregistreerd. Alle rechten, met inbegrip van vermenigvuldiging, publicatie, bewerking en vertaling, zijn voorbehouden, AUTODOC GmbH.