



Hoe remschijven  
achteraan vervangen bij  
een **Mercedes W210** –  
vervangingshandleiding

## TUTORIAL



### **Belangrijk!**

Deze vervangingsprocedure kan worden toegepast voor de volgende voertuigen: MERCEDES-BENZ E-Klasse Sedan (W210) E 320 (210.055), MERCEDES-BENZ E-Klasse Sedan (W210) E 280 (210.053), MERCEDES-BENZ E-Klasse Sedan (W210) E 420 (210.072), MERCEDES-BENZ C-Klasse T-modell (S203) C 220 CDI (203.208), MERCEDES-BENZ E-Klasse Sedan (W210) E 270 CDI (210.016), MERCEDES-BENZ E-Klasse Sedan (W210) E 280 (210.063), MERCEDES-BENZ E-Klasse Sedan (W210) E 280 4-matic (210.081), MERCEDES-BENZ E-Klasse Sedan (W210) E 320 (210.065), MERCEDES-BENZ E-Klasse Sedan (W210) E 300 Turbo-D (210.025), MERCEDES-BENZ E-Klasse Sedan (W210) E 320 4-matic (210.082), MERCEDES-BENZ CLK (C208) 320 3.2 (208.365), MERCEDES-BENZ E-Klasse Sedan (W210) E 240 (210.061), MERCEDES-BENZ CLK Cabriolet (A208) 200 2.0 Kompressor (208.445), MERCEDES-BENZ CLK Cabriolet (A208) 230 2.3 Kompressor (208.447), MERCEDES-BENZ CLK Cabriolet (A208) 320 3.2 (208.465), (+ 74)

De stappen kunnen lichtjes variëren, afhankelijk van het ontwerp van de wagen.

**VERVANGING: REMSCHIJVEN – MERCEDES W210.  
WERKTUIG DAT U DAARBIJ NODIG HEBT:**



- Staalborstel
- Schoonmaakborstel van nylon
- WD-40 spray
- Remmenreiniger
- Anti-squeal pasta
- Keramisch vet
- Momentsleutel
- Dopsleutel nr.16
- Inbus bit nr. H5
- Krachtdop voor velgen Nr.17
- Ratelsleutel
- Koevoet
- Wringijzer
- Remklauw terugsteller
- Doorslag
- Hamer
- Wielblok

**KOOP GEREEDSCHAP**

Vervanging: remschijven – Mercedes W210. De experts van AUTODOC bevelen aan:

- Vervang de remschijven op de Mercedes W210 volledig op elke as. Onafhankelijk van de staat van de componenten. Dit zorgt ervoor dat het remmen gelijk gebeurt.
- De vervangprocedure is identiek voor beide remschijven op dezelfde as.
- Bij vervanging van de remschijven, vervang ook steeds de remblokken.
- Alle werkzaamheden moeten worden verricht met stilstaande motor.

## VERVANGING: REMSCHIJVEN – MERCEDES W210. ONDERNEEM DE VOLGENDE STAPPEN:

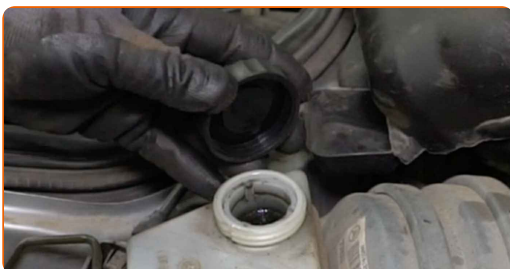
1

Klap de motorkap open.



2

Schroef het deksel van het remvloeistofreservoir los.



3

Zet de wielen vast met behulp van wielblokken.

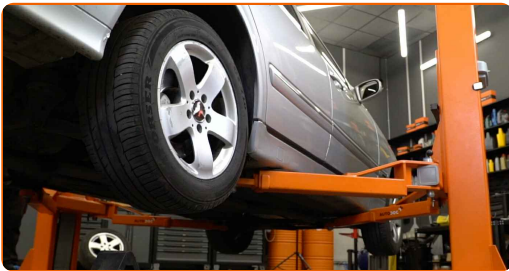
4

Draai de wielbouten los. Gebruik de krachtdopsleutel #17. Gebruik een wringijzer.



5

Hef de auto op.

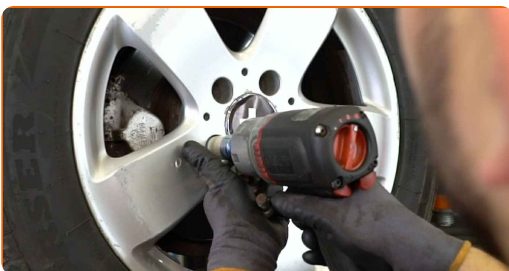


Vervanging: remschijven – Mercedes W210. Deskundigen bevelen aan:

- Indien u een krik gebruikt, zorg ervoor dat deze op een plat oppervlak rust zonder oneffenheden.
- Zorg voor extra beveiliging met kriksteunen.

6

Draai de wielbouten los.

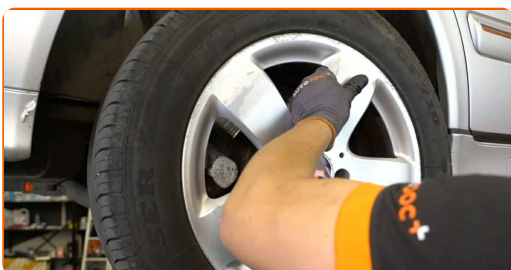


AUTODOC raadt aan:

- Belangrijk! Houd het wiel vast tijdens het losschroeven van de bevestigingsbouten. Mercedes W210

7

Neem het wiel eraf.



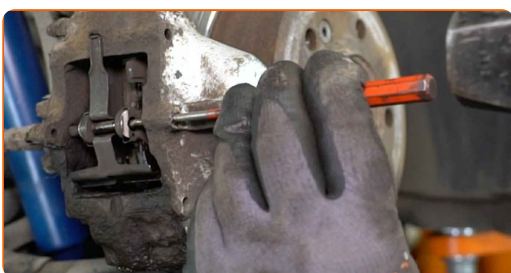
8

Maak de bevestigingsstukken van de remblokken schoon. Gebruik een remmenreiniger. Gebruik een staalborstel.



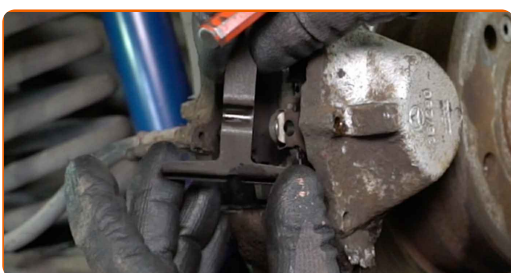
9

Verwijder de remblokken. Gebruik een doorslag. Gebruik een hamer.

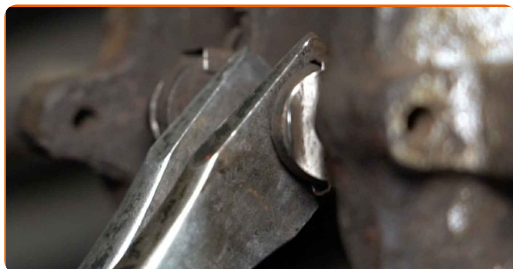


10

Neem de borgveer van de remblokken.



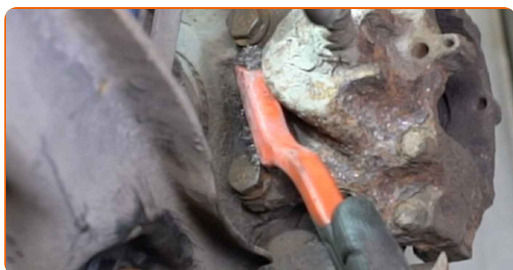
**11** Spreid de remblokken. Gebruik een koevoet.



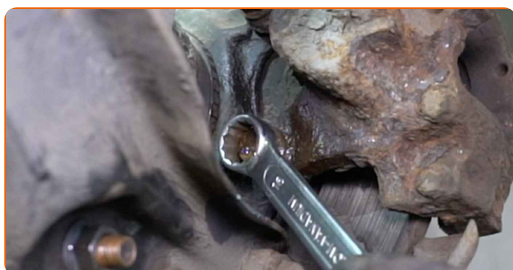
**12** Verwijder de remblokken.



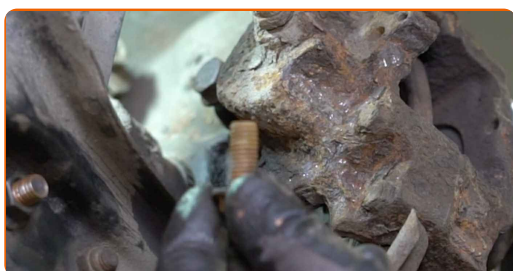
**13** Reinig de remklauwbevestigingen. Gebruik een staalborstel. Gebruik de WD-40 spray.



**14** Schroef de bevestigingen van de remklauw los. Gebruik een dopsleutel Nr.16. Gebruik een ratelsleutel.

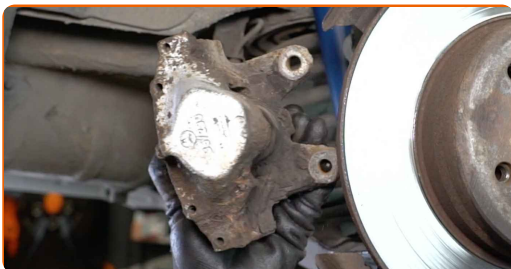


**15** Verwijder de bevestigingsbouten.



16

Verwijder de remklauw.

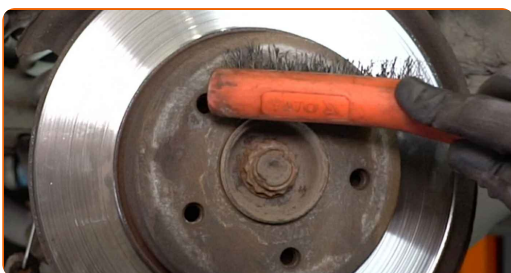


Vervanging: remschijven – Mercedes W210. AUTODOC beveelt aan:

- Bind de remklauw vast aan de ophanging of aan de carrosserie met een kabel, zonder deze los te koppelen van de remslang, om drukontlading van het remsysteem te voorkomen.
- Zorg er voor dat de remklauw niet aan de remslang hangt.
- Druk het rempedaal niet in na het verwijderen van de remklauw. Als resultaat kan de zuiger uit de remcilinder vallen, en kan er remvloeistof lekken of de druk in het systeem ontladen worden.

17

Reinig de bevestiging van de remschijf. Gebruik een staalborstel. Gebruik de WD-40 spray.

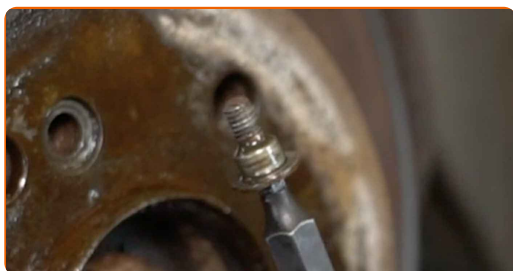




**18** Schroef de bevestigingsmiddelen voor de remschijf los. Gebruik inbussleutel nr. H5. Gebruik een ratelsleutel.



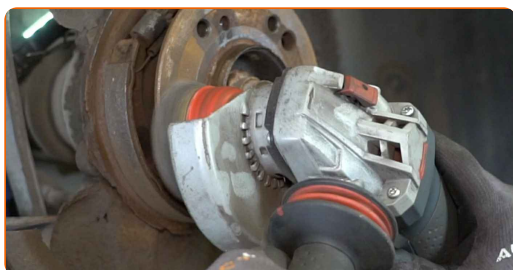
**19** Verwijder de bevestigingsbout.



**20** Verwijder de remschijf.



**21** Maak de wielnaaf schoon. Gebruik een staalborstel.



**22** Behandel het contactoppervlak. Maak gebruik van keramisch vet.

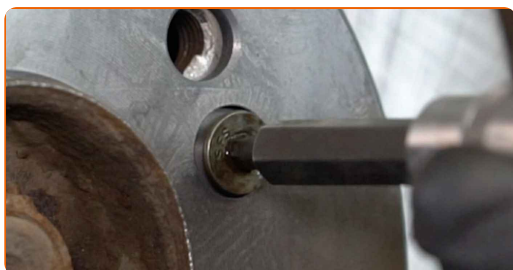
**23** Reinig het mechanisme van de handremvoeringen. Gebruik een remmenreiniger.



**24** Installeer een nieuwe remschijf.



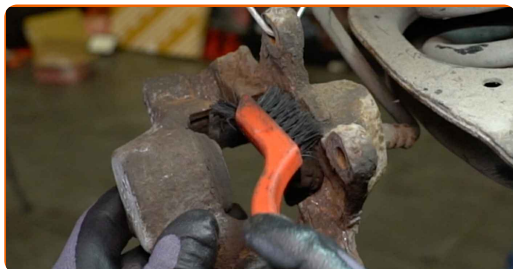
**25** Breng de bevestigingsbouten aan.



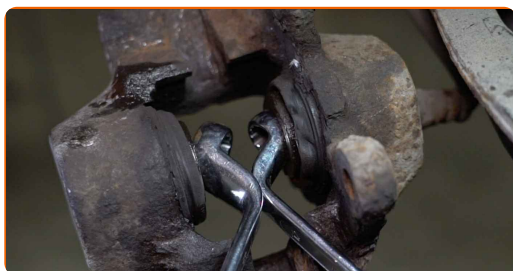
**26** Draai de bevestigingsmiddelen voor de remschijf vast. Gebruik inbussleutel nr. H5. Gebruik een momentsleutel. Draai deze vast tot een koppel van 10 Nm.



**27** Behandel de remklauwzuigers. Maak gebruik van een schoonmaakborstel van nylon. Gebruik een remmenreiniger.



**28** Draai de remklauwzuigers terug. Gebruik een remklauw terugdraaiset.



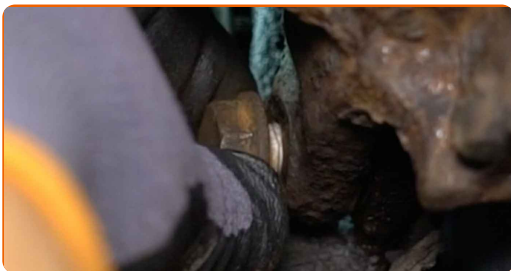
**29** Reinig de plek waar de remklauw gemonteerd wordt. Gebruik een remmenreiniger. Gebruik een staalborstel.



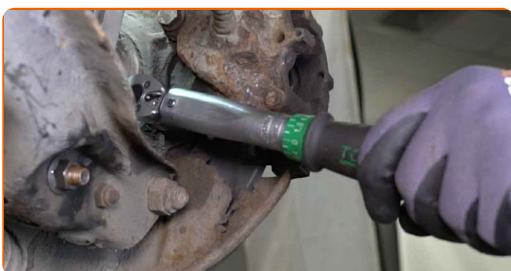
**30** Installeer de remklauw.



**31** Breng de bevestigingsbouten aan.



**32** Span de remklauwbevestigingen aan. Gebruik een dopsleutel Nr.16. Gebruik een momentsleutel. Draai deze vast tot een koppel van 55 Nm.



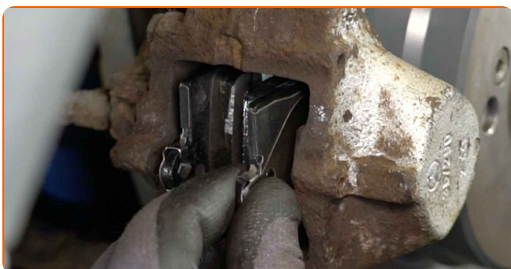
**33** Smeer het oppervlak van de remblokken in, dat in contact komt met de remklauw. Gebruik een anti-squeal pasta.



**AUTODOC raadt aan:**

- Zorg ervoor dat het schijfoppervlak proper is vooraleer de blokken te installeren.

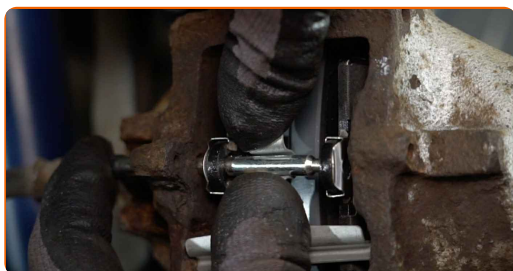
**34** Installeer de remblokken.



**35** Plaats de borgveer van de remblokken.



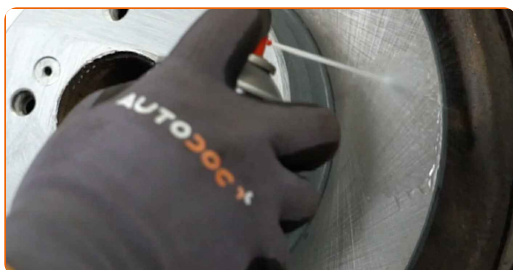
**36** Installeer de remblokken. Gebruik een doorslag. Gebruik een hamer.



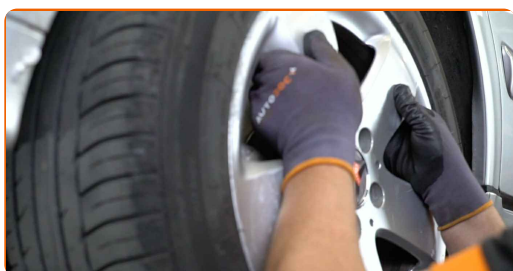
**37** Behandel het oppervlak waar de remschijf contact maakt met de velg. Maak gebruik van keramisch vet.



**38** Reinig het oppervlak van de remschijf. Gebruik een remmenreiniger.



**39** Monteer het wiel.



Vervanging: remschijven – Mercedes W210. Tip:

- Houd het wiel omhoog tijdens het vastschroeven van de bevestigingsbouten om verwondingen te vermijden.

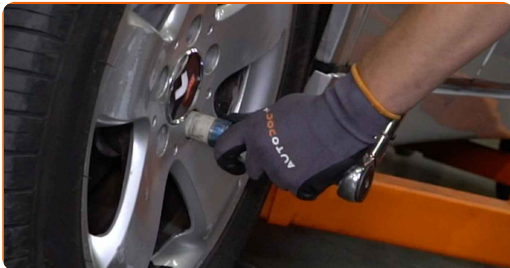
40

Draai de wielbouten vast. Gebruik de krachtdopsleutel #17. Gebruik een ratelsleutel.



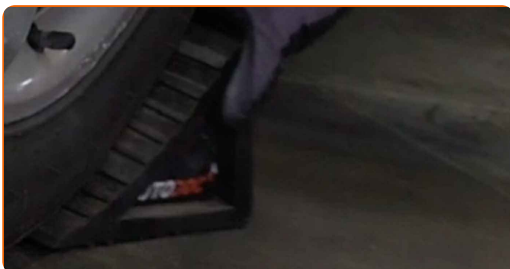
41

Verlaag de wagen en werk in kruisvolgorde bij het aanspannen van de wielbouten. Gebruik de krachtdopsleutel #17. Gebruik een momentsleutel. Draai deze vast tot een koppel van 110 Nm.



42

Verwijder de krik en de wielblokken.



## AUTODOC raadt aan:

- Mercedes W210 – Druk zonder de motor aan te zetten het rempedaal een aantal keer in totdat het stevig aanvoelt.
- Controleer het remvloeistofpeil in het expansiereservoir en vul deze desgewenst bij.

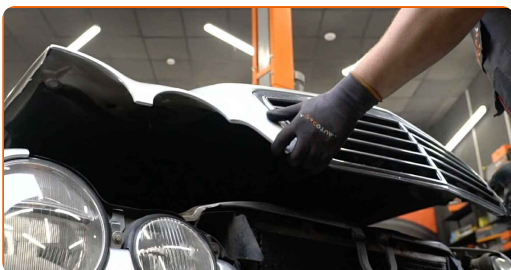
43

Schroef de dop van het expansievat voor de remvloeistof vast.



44

Klap de motorkap dicht.



**GOED GEDAAN!** 

**BEKIJK MEER TUTORIALS**

## AUTODOC – TOPKWALITEIT EN BETAALBARE AUTO- ONDERDELEN ONLINE

AUTODOC'S MOBIELE APP: GRIJP GEWELDIGE AANBIEDINGEN,  
TERWIJL U COMFORTABEL WINKELT



**+ AUTODOC**

GET IT ON  
**Google Play**

Download on the  
**App Store**

**Download**

**EEN GEWELDIG AANBOD AAN RESERVEONDERDELEN  
VOOR UW AUTO**

**KOOP RESERVEONDERDELEN VOOR MERCEDES**

**REMSCHIJVEN: EEN OMVANGRIJK AANBOD**



**SELECTEER AUTO-ONDERDELEN VOOR MERCEDES W210**

**REMSCHIJVEN VOOR MERCEDES: NU KOPEN**

**REMSCHIJVEN VOOR MERCEDES W210: DE BESTE  
AANBIEDINGEN EN DEALS**

## **UITSLUITING VAN VERANTWOORDELIJKHEID:**

Das document bevat alleen algemene aanbevelingen die te pas kunnen komen als u bezig bent met reparatie of vervanging van onderdelen. AUTODOC is niet aansprakelijk voor verliezen, verwondingen of schade aan eigendommen die bij het repareren of vervangen kunnen optreden door een verkeerde toepassing of een verkeerde interpretatie van de ter beschikking gestelde informatie.

AUTODOC is niet aansprakelijk voor eventuele fouten en onduidelijkheden in deze handleiding. De informatie wordt alleen ter beschikking gesteld om te verduidelijken en is geen alternatief voor instructies van deskundigen.

AUTODOC is niet aansprakelijk voor de verkeerde of gevaarlijke toepassing van apparatuur, werktuig en auto-onderdelen. AUTODOC geeft het dringende advies om voorzichtig te zijn en zich aan de veiligheidsvoorschriften te houden als er sprake is van een reparatie of een vervanging. En denkt u eraan: het gebruik van auto-onderdelen met een minderwaardige kwaliteit is geen garantie voor de vereiste verkeersveiligheid.

© Copyright 2023 – Alle content, met name teksten, foto's en grafieken zijn als intellectueel eigendom geregistreerd. Alle rechten, met inbegrip van vermenigvuldiging, publicatie, bewerking en vertaling, zijn voorbehouden, AUTODOC SE.