



Hoe temperatuursensor
en thermostaat
vervangen bij een
Mercedes W124 –
vervangingshandleiding

TUTORIAL



Belangrijk!

Deze vervangingsprocedure kan worden toegepast voor de volgende voertuigen: MERCEDES-BENZ 190 (W201) D 2.0 (201.122), MERCEDES-BENZ 190 (W201) D 2.5 (201.126), MERCEDES-BENZ 190 (W201) Turbo-D 2.5 (201.128), MERCEDES-BENZ Saloon (W124) 200 D 2.0 (124.120), MERCEDES-BENZ Saloon (W124) 250 D 2.5 (124.125), MERCEDES-BENZ E-Klasse Sedan (W124) E 250 D (124.126, 124.129), MERCEDES-BENZ Saloon (W124) 250 2.5 Turbo diesel (124.128), MERCEDES-BENZ Saloon (W124) 300 D 3.0 (124.130), MERCEDES-BENZ Saloon (W124) 300 D 3.0 4-matic (124.330), MERCEDES-BENZ W124 Combi (S124) 200 D 2.0 (124.180), MERCEDES-BENZ W124 Combi (S124) 250 D 2.5 (124.185), MERCEDES-BENZ W124 Combi (S124) 300 D 3.0 (124.190), MERCEDES-BENZ E-Klasse T-modell (S124) E 300 TD (124.191), MERCEDES-BENZ W124 Combi (S124) 300 Turbo diesel 3.0 4-matic (124.393), MERCEDES-BENZ E-Klasse T-modell (S124) E 250 TD (124.186), (+ 67)

De stappen kunnen lichtjes variëren, afhankelijk van het ontwerp van de wagen.

**VERVANGING: TEMPERATUURSENSOR EN
THERMOSTAAT – MERCEDES W124. GEREEDSCHAP
DAT U DAARBIJ NODIG HEBT:**



- Staalborstel
- Universele reinigingsspray
- Diëlektrisch vet
- Momentsleutel
- Combinatiesleutel Nr.10
- Combinatiesleutel Nr.19
- Dopsleutel nr.7
- Dopsleutel nr.10
- Dopsleutel nr.22
- Ratelsleutel
- Platte schroevendraaier
- Trechter
- Vloeistof opvangbak
- Spatbordbeschermer

KOOP GEREEDSCHAP

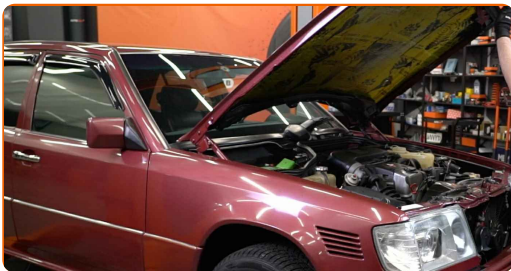
Vervanging: temperatuursensor en thermostaat – Mercedes W124. De experts van AUTODOC bevelen aan:

- Controleer telkens wanneer u de thermostaat vervangt de staat van de koelvloeistof. Ververs de koelvloeistof indien nodig.
- Alle werkzaamheden moeten worden verricht met stilstaande motor.
- Alle werkzaamheden moeten worden verricht met stilstaande motor.

VERVANGING: TEMPERATUURSENSOR EN THERMOSTAAT – MERCEDES W124. ONDERNEEM DE VOLGENDE STAPPEN:

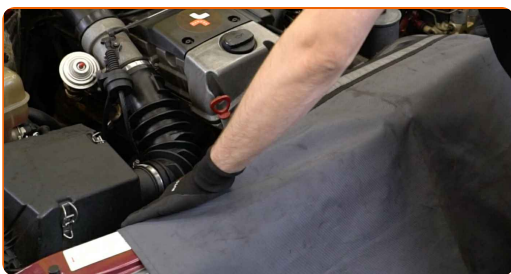
1

Open de motorkap.

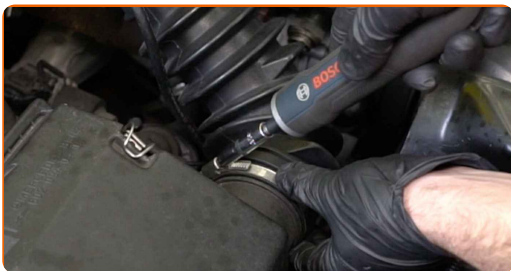


2

Gebruik een beschermhoes om beschadiging van lak en kunststof onderdelen van de auto te voorkomen.



3 Maak de slangklemmen van het luchtfilter los. Gebruik een dopsleutel Nr.7. Gebruik een ratelsleutel.



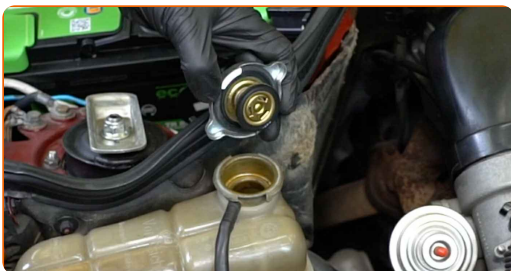
4 Verwijder de luchtinlaatslang.



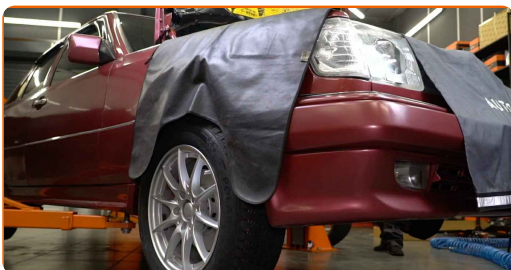
5 Dek het gasklep huis af met een microvezeldoek zodat er geen stof en vuil in het systeem terecht kunnen komen.



6 Schroef de dop van het expansiereservoir los.



7 Vijzel de auto op met behulp van een krik of zet de auto boven een reparatiekuil.



8 Bereid een container voor om vloeistof op te vangen.



9 Zet de koelvloeistofaftapkraan open. Gebruik een platte schroevendraaier.



10 Laat de koelvloeistof uit de motor wegdruipe



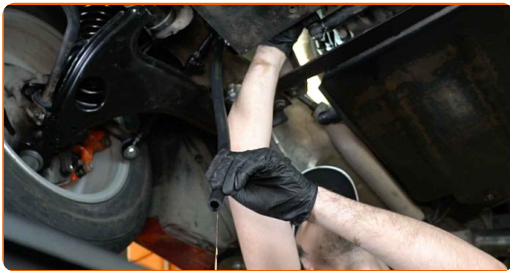
Vervanging: temperatuursensor en thermostaat – Mercedes W124. Tip:

- Alle werkzaamheden moeten worden verricht met stilstaande motor.
- Wacht totdat de koelvloeistof in zijn geheel via het afvoergat weggevloeid is.

11 Schroef de aftapplug van de koelvloeistof op het motorblok los. Gebruik een combinatie steeksleutel Nr.19



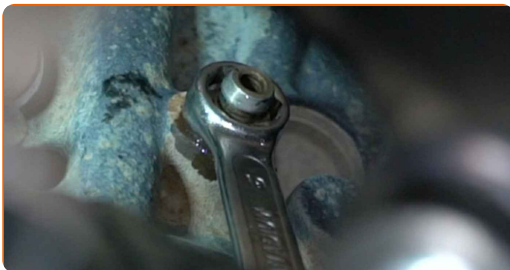
12 Laat de koelvloeistof uit de motor wegdruijen.



AUTODOC raadt aan:

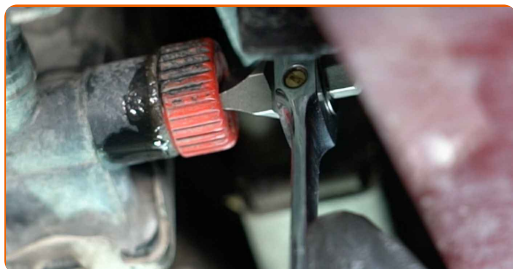
- Alle werkzaamheden moeten worden verricht met stilstaande motor.
- Wacht totdat de koelvloeistof in zijn geheel via het afvoergat weggevloeid is.

13 Schroef de aftapplug van de koelvloeistof op het motorblok vast. Gebruik een combinatie steeksleutel Nr.19



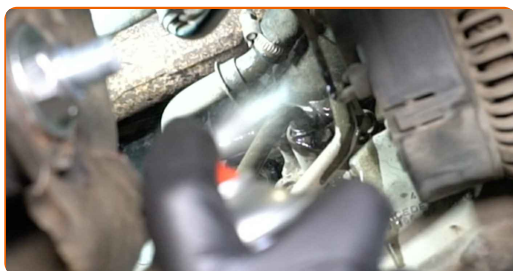
14

Draai de koelvloestofaftapkraan dicht. Gebruik een platte schroevendraaier.



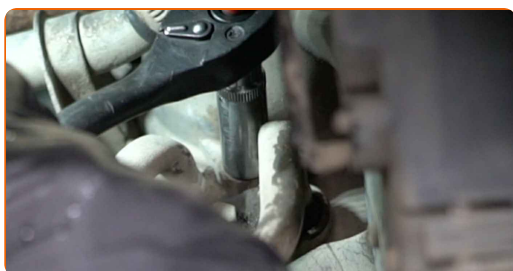
15

Reinig de bevestigingen van het thermostaathuis. Gebruik een staalborstel. Gebruik allesreiniger.



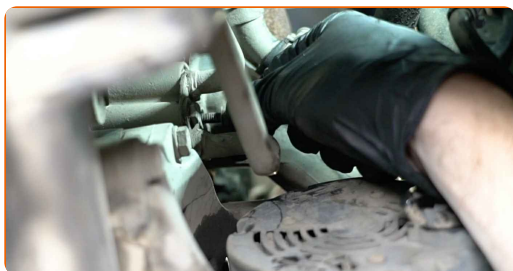
16

Schroef de bevestigingsmiddelen voor het thermostaathuis los. Gebruik een combinatie steeksleutel Nr.10. Gebruik een dopsleutel Nr.10. Gebruik een ratelsleutel.



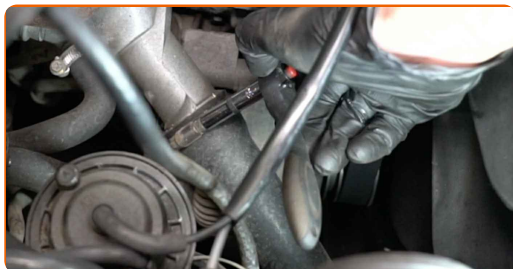
17

Verwijder de bevestigingsbouten.



18

Maak de koelvloeistofslangklem los. Gebruik een dopsleutel Nr.7. Gebruik een ratelsleutel.



19

Koppel de koelvloeistofslang af.

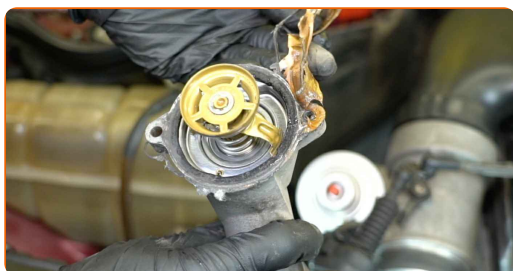


Vervanging: temperatuursensor en thermostaat – Mercedes W124. AUTODOC beveelt aan:

- Wees voorzichtig! Er kan koelvloeistof uitlekken.

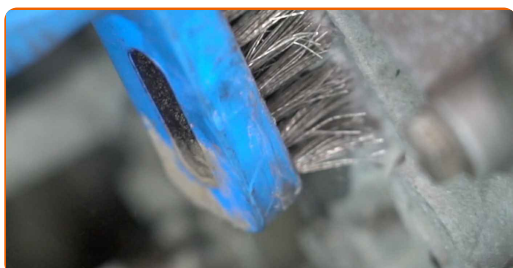
20

Verwijder de thermostaat samen met de behuizing.



21

Maak de montageplek voor het thermostaathuis schoon. Gebruik een staalborstel. Gebruik allesreiniger.



22 Verwijder de thermostaat.

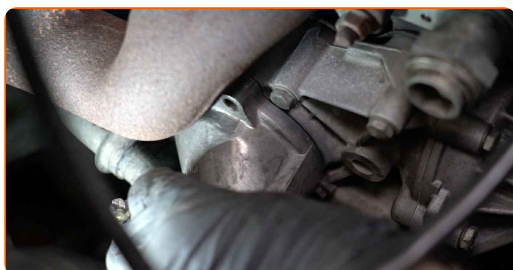


23 Reinig de montageplek van de thermostaat. Gebruik een staalborstel. Gebruik allesreiniger.

24 Installeer een nieuwe thermostaat.



25 Monteer de thermostaat samen met de behuizing.



26 Breng de bevestigingsbouten aan.



27

Draai de bevestigingsmiddelen voor het thermostaathuis aan. Gebruik een dopsleutel Nr.10. Gebruik een momentsleutel. Draai deze vast tot een koppel van 12 Nm.



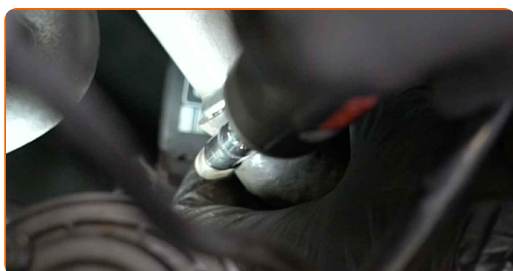
28

Sluit de koelvloeistofslang aan.



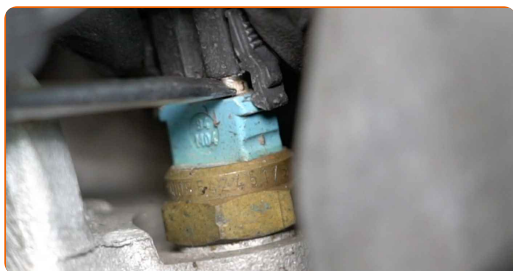
29

Maak de koelvloeistofslangklep vast. Gebruik een dopsleutel Nr.7. Gebruik een ratelsleutel.



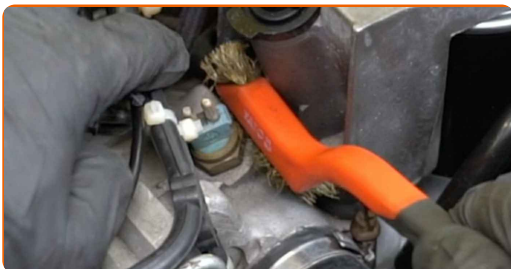
30

Trek de stekker voor de koelvloeistoftemperatuursensor eruit. Gebruik een platte schroevendraaier.



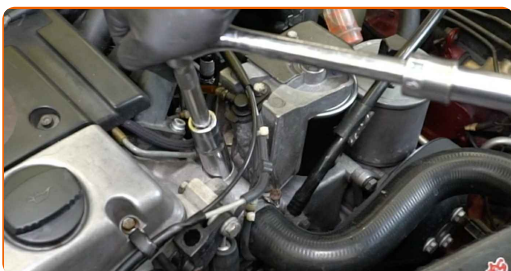
31

Reinig de koelvloeistoftemperatuursensor. Gebruik een staalborstel. Gebruik allesreiniger.



32

Schroef de koelvloeistoftemperatuursensor los. Gebruik een dopsleutel Nr.22. Gebruik een ratelsleutel.



33

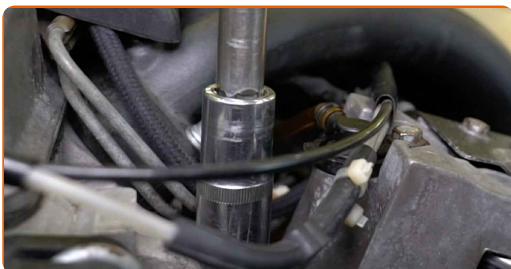
Monteer een nieuwe koelvloeistoftemperatuursensor.



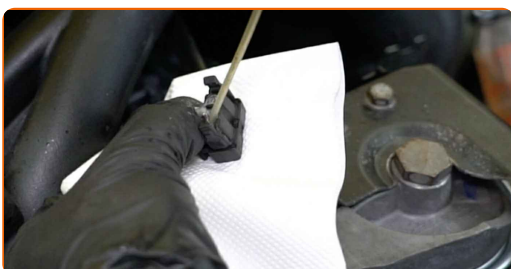
Vervanging: temperatuursensor en thermostaat – Mercedes W124. Tips van de experts van AUTODOC:

- Gebruik een nieuwe O-ring bij het monteren van de sensor.

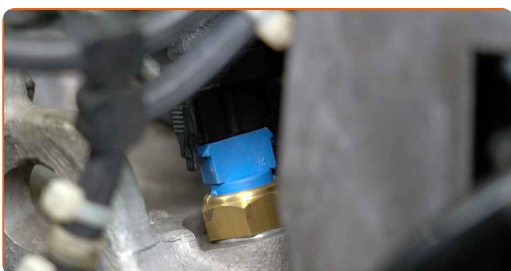
- 34** Schroef de koelvloeistoftemperatuursensor vast en draai hem stevig aan. Gebruik een dopsleutel Nr.22. Gebruik een momentsleutel. Draai deze vast tot een koppel van 25 Nm.



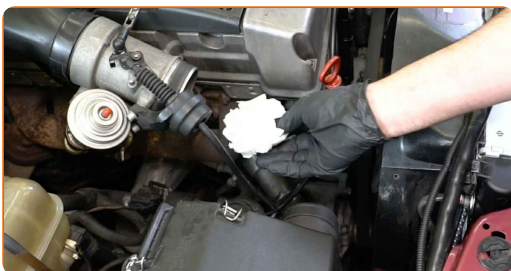
- 35** Behandel de stekker van de koelvloeistoftemperatuursensor. Gebruik diëlektrisch smeermiddel.



- 36** Steek de stekker voor de koelvloeistoftemperatuursensor erin.



- 37** Haal de microvezeldoek van het gasklephuis.

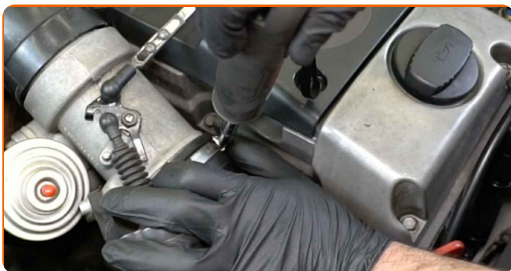


- 38** Monteer de luchtinlaatslang en zet deze vast.



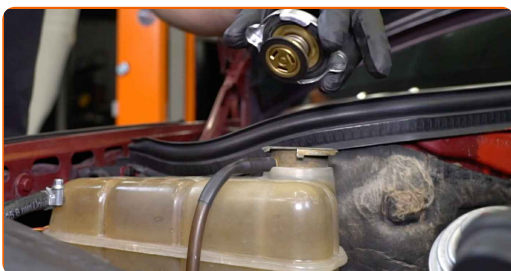
39

Draai de slangklemmen van het luchtfilter vast. Gebruik een dopsleutel Nr.7. Gebruik een ratelsleutel.



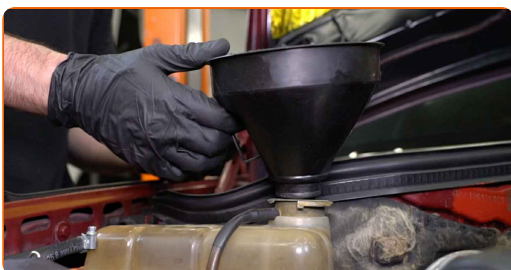
40

Haal de dop van het expansiereservoir.



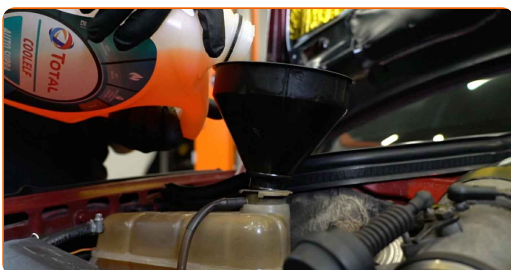
41

Steek de trechter erin.



42

Vul het expansiereservoir met koelvloeistof.

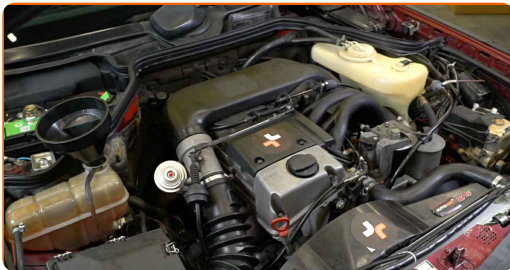


AUTODOC raadt aan:

- Maak uitsluitend gebruik van door de fabrikant aanbevolen koelvloeistof.
- Het koelvloeistofpeil dient bij het streepje 'MAX' te liggen.
- Wacht af totdat alle lucht uit het systeem verdreven is.

43

Laat de motor enkele minuten draaien.



**Vervanging: temperatuursensor en thermostaat – Mercedes W124.
Deskundigen bevelen aan:**

- Het doel hiervan is overgebleven lucht uit het koelsysteem te verwijderen en na te gaan of de onderdelen naar behoren werken.

44

Schakel de motor uit.

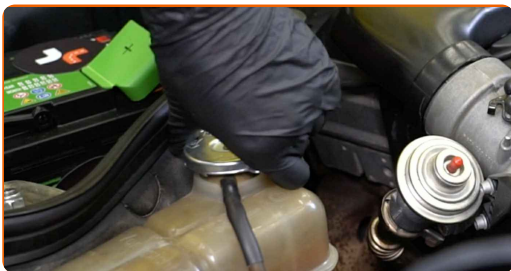
45

Plaats het dopje op het expansiereservoir.



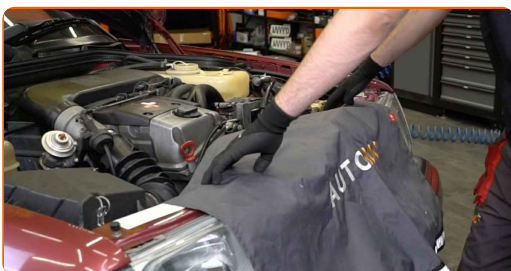
46

Draai de dop op het expansiereservoir.



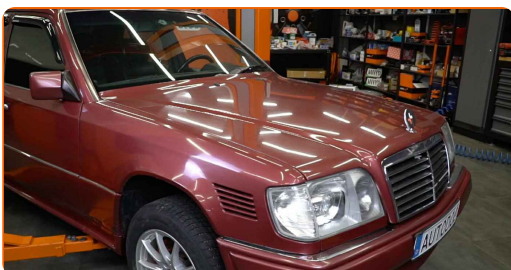
47

Verwijder de beschermhoes van het spatbord.



48

Sluit de motorkap.

**GOED GEDAAN!** **BEKIJK MEER TUTORIALS**

AUTODOC – TOPKWALITEIT EN BETAALBARE AUTO- ONDERDELEN ONLINE

AUTODOC'S MOBIELE APP: GRIJP GEWELDIGE AANBIEDINGEN,
TERWIJL U COMFORTABEL WINKELT



+ AUTODOC

GET IT ON
 Google Play

Download on the
 App Store

Download

**EEN GEWELDIG AANBOD AAN RESERVEONDERDELEN
VOOR UW AUTO**

KOOP RESERVEONDERDELEN VOOR MERCEDES

THERMOSTAAT: EEN OMVANGRIJK AANBOD

SELECTEER AUTO-ONDERDELEN VOOR MERCEDES W124

THERMOSTAAT VOOR MERCEDES: NU KOPEN

**THERMOSTAAT VOOR MERCEDES W124: DE BESTE
AANBIEDINGEN EN DEALS**

UITSLUITING VAN VERANTWOORDELIJKHEID:

Das document bevat alleen algemene aanbevelingen die te pas kunnen komen als u bezig bent met reparatie of vervanging van onderdelen. AUTODOC is niet aansprakelijk voor verliezen, verwondingen of schade aan eigendommen die bij het repareren of vervangen kunnen optreden door een verkeerde toepassing of een verkeerde interpretatie van de ter beschikking gestelde informatie.

AUTODOC is niet aansprakelijk voor eventuele fouten en onduidelijkheden in deze handleiding. De informatie wordt alleen ter beschikking gesteld om te verduidelijken en is geen alternatief voor instructies van deskundigen.

AUTODOC is niet aansprakelijk voor de verkeerde of gevaarlijke toepassing van apparatuur, werktuig en auto-onderdelen. AUTODOC geeft het dringende advies om voorzichtig te zijn en zich aan de veiligheidsvoorschriften te houden als er sprake is van een reparatie of een vervanging. En denkt u eraan: het gebruik van auto-onderdelen met een minderwaardige kwaliteit is geen garantie voor de vereiste verkeersveiligheid.

© Copyright 2023 – Alle content, met name teksten, foto's en grafieken zijn als intellectueel eigendom geregistreerd. Alle rechten, met inbegrip van vermenigvuldiging, publicatie, bewerking en vertaling, zijn voorbehouden, AUTODOC SE.