



Hoe multiriem vervangen  
bij een **Mercedes W124** –  
vervangingshandleiding

## TUTORIAL



### **Belangrijk!**

Deze vervangingsprocedure kan worden toegepast voor de volgende voertuigen: MERCEDES-BENZ Saloon (W124) 300 D 3.0 (124.130), MERCEDES-BENZ Saloon (W124) 300 D 3.0 4-matic (124.330), MERCEDES-BENZ E-Klasse Sedan (W124) E 300 D (124.131), MERCEDES-BENZ Saloon (W124) 300 Turbo diesel 3.0 4-matic (124.333), MERCEDES-BENZ Saloon (W124) 300 3.0 Turbo diesel (124.133), MERCEDES-BENZ W124 Combi (S124) 300 D 3.0 (124.190), MERCEDES-BENZ E-Klasse T-modell (S124) E 300 TD (124.191), MERCEDES-BENZ W124 Combi (S124) 300 Turbo diesel 3.0 4-matic (124.393), MERCEDES-BENZ E-Klasse T-modell (S124) E 250 TD (124.186), MERCEDES-BENZ G-Klasse SUV (W463) 350 Turbo 3.5 GD (463.320, 463.321), MERCEDES-BENZ T1 Van (601, 611) 208 D 2.3, MERCEDES-BENZ T1 Open laadbak/ Chassis (602) 308 D 2.3, MERCEDES-BENZ T1 Open laadbak/ Chassis (601) 208 D 2.3, MERCEDES-BENZ T1 Van (601, 611) 210 D 2.8, MERCEDES-BENZ T1 Open laadbak/ Chassis (601) 210 D 2.9, (+ 73)

De stappen kunnen lichtjes variëren, afhankelijk van het ontwerp van de wagen.

**VERVANGING: MULTIRIEM – MERCEDES W124.  
OVERZICHT MET GEREEDSCHAP DAT U NODIG HEBT:**



- Combinatiesleutel Nr.16
- Verlenging voor dopsleutel met 3/8" vierkantaandrijving
- Spatbordbeschermer

**KOOP GEREEDSCHAP**

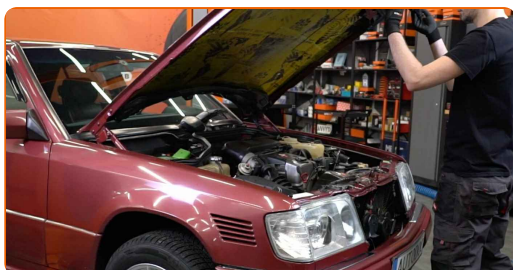
Vervanging: multiriem – Mercedes W124. AUTODOC beveelt aan:

- Alle werkzaamheden moeten worden verricht met stilstaande motor.

## VERVANGING: MULTIRIEM – MERCEDES W124. ONDERNEEM DE VOLGENDE STAPPEN:

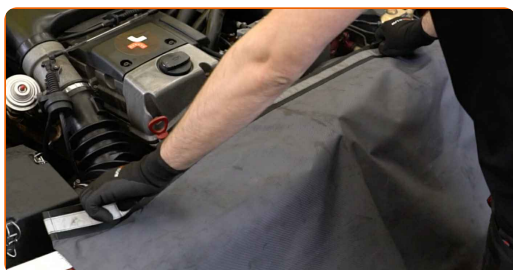
1

Open de motorkap.



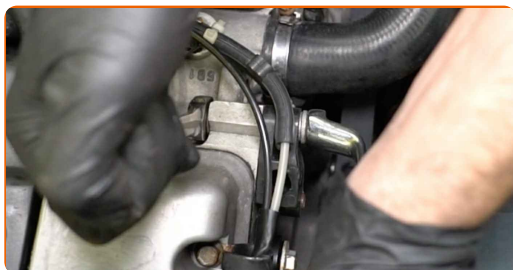
2

Gebruik een beschermhoes om beschadiging van lak en kunststof onderdelen van de auto te voorkomen.



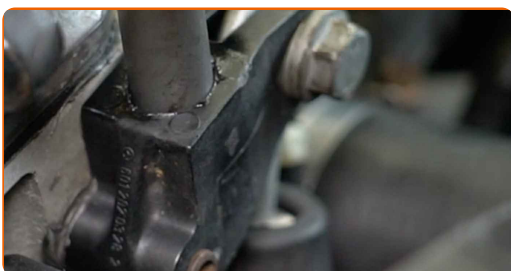
3

Draai de bevestigingsbout van de riemspanner los. Gebruik een combinatie steeksleutel Nr.16 (2 stuks).



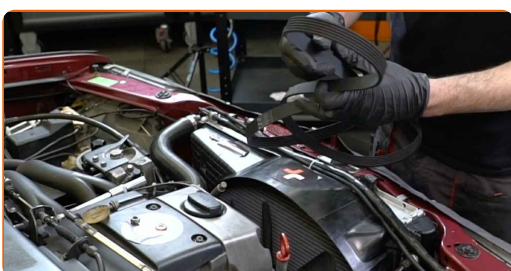
4

Maak gebruik van een hefboom met de juiste diameter om de spanner los te maken en verwijder de bevestigingsbout. Gebruik een verlenging voor de dopsleutel met 3/8" vierkantaandrijving.



5

Haal de multiriem weg.

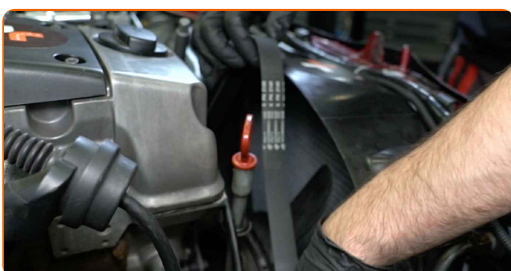


**AUTODOC raadt aan:**

- Controleer de staat van de riemspanner en de vrijlooppoelie en vervang deze indien nodig.

6

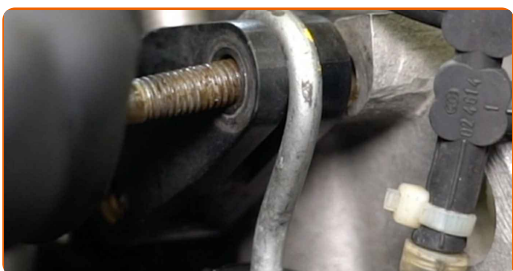
Plaats de multiriem.



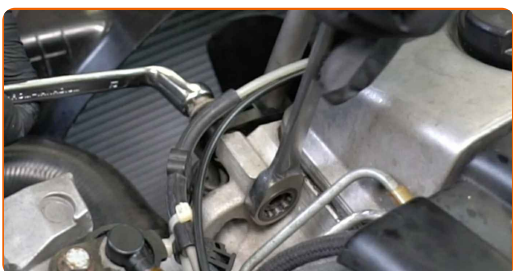
**Vervanging: multiriem – Mercedes W124. Deskundigen bevelen aan:**

- Zorg ervoor dat de multiriem nauwsluitend op alle spanners en rollen past.

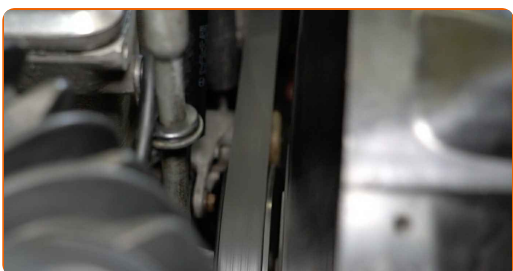
- 7** Zet de spanner terug in zijn oorspronkelijke stand en installeer de bevestigingsbout. Gebruik een verlenging voor de dopsleutel met 3/8" vierkantaandrijving.



- 8** Schroef de bevestigingsbout van de riemspanner vast. Gebruik een combinatie steeksleutel Nr.16 (2 stuks).

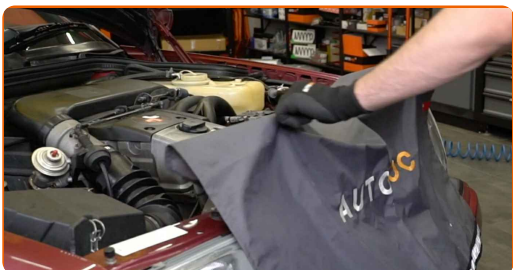


- 9** Laat de motor enkele minuten draaien. Dit is noodzakelijk om te garanderen dat de component correct werkt.



- 10** Schakel de motor uit.

- 11** Verwijder de beschermhoes van het spatbord.



12

Sluit de motorkap.



**GOED GEDAAN!** 

**BEKIJK MEER TUTORIALS**

# AUTODOC – TOPKWALITEIT EN BETAALBARE AUTO- ONDERDELEN ONLINE

AUTODOC'S MOBIELE APP: GRIJP GEWELDIGE AANBIEDINGEN,  
TERWIJL U COMFORTABEL WINKELT



**+ AUTODOC**

GET IT ON  
 Google Play

Download on the  
 App Store

Download

**EEN GEWELDIG AANBOD AAN RESERVEONDERDELEN  
VOOR UW AUTO**

**KOOP RESERVEONDERDELEN VOOR MERCEDES**

**MULTIRIEM: EEN OMVANGRIJK AANBOD**



**SELECTEER AUTO-ONDERDELEN VOOR MERCEDES W124**

**MULTIRIEM VOOR MERCEDES: NU KOPEN**

**MULTIRIEM VOOR MERCEDES W124: DE BESTE  
AANBIEDINGEN EN DEALS**

## **UITSLUITING VAN VERANTWOORDELIJKHEID:**

Das document bevat alleen algemene aanbevelingen die te pas kunnen komen als u bezig bent met reparatie of vervanging van onderdelen. AUTODOC is niet aansprakelijk voor verliezen, verwondingen of schade aan eigendommen die bij het repareren of vervangen kunnen optreden door een verkeerde toepassing of een verkeerde interpretatie van de ter beschikking gestelde informatie.

AUTODOC is niet aansprakelijk voor eventuele fouten en onduidelijkheden in deze handleiding. De informatie wordt alleen ter beschikking gesteld om te verduidelijken en is geen alternatief voor instructies van deskundigen.

AUTODOC is niet aansprakelijk voor de verkeerde of gevaarlijke toepassing van apparatuur, werktuig en auto-onderdelen. AUTODOC geeft het dringende advies om voorzichtig te zijn en zich aan de veiligheidsvoorschriften te houden als er sprake is van een reparatie of een vervanging. En denkt u eraan: het gebruik van auto-onderdelen met een minderwaardige kwaliteit is geen garantie voor de vereiste verkeersveiligheid.

© Copyright 2023 – Alle content, met name teksten, foto's en grafieken zijn als intellectueel eigendom geregistreerd. Alle rechten, met inbegrip van vermenigvuldiging, publicatie, bewerking en vertaling, zijn voorbehouden, AUTODOC SE.