



Hoe spiraalveer
achteraan vervangen bij
een **BMW E90** –
vervangingshandleiding

TUTORIAL

**i Belangrijk!**

Deze vervangingsprocedure kan worden toegepast voor de volgende voertuigen: BMW 3 Sedan (E90) 318d 2.0, BMW 3 Coupe (E92) 318i 2.0, BMW 3 Sedan (E90) 320i 2.0, BMW 3 Sedan (E90) 325i 2.5, BMW 3 Sedan (E90) 330i 3.0, BMW 3 Sedan (E90) 320d 2.0, BMW 3 Sedan (E90) 330d 3.0, BMW 3 Sedan (E90) 320si 2.0, BMW 3 Sedan (E90) 335i 3.0, BMW 3 Sedan (E90) 335d 3.0, BMW 3 Coupe (E92) 325i 2.5, BMW 3 Coupe (E92) 330i 3.0, BMW 3 Coupe (E92) 330d 3.0, BMW 3 Coupe (E92) 325xi 2.5, BMW 3 Sedan (E90) 325d 3.0, (+ 16)

De stappen kunnen lichtjes variëren, afhankelijk van het ontwerp van de wagen.

**VERVANGING: SPIRAALVEER – BMW E90. OVERZICHT
MET GEREEDSCHAP DAT U NODIG HEBT:**



- Staalborstel
- WD-40 spray
- Remmenreiniger
- Kopervet
- Combinatiesleutel Nr.21
- Dopsleutel nr.E12
- Dopsleutel nr.21
- Krachtdop voor velgen Nr.17
- Ratelsleutel
- Platte Schroevendraaier
- Koevoet
- Hydraulische versnellingsbak krik
- Wielblok

KOOP GEREEDSCHAP

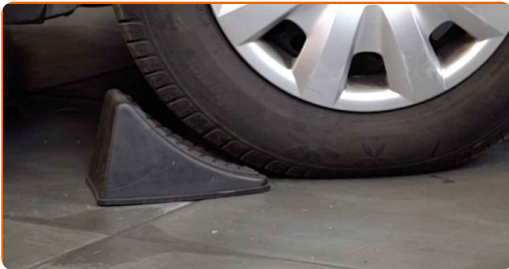
Vervanging: spiraalveer – BMW E90. De experts van AUTODOC bevelen aan:

- Beide schroefveren van de achterste ophanging moeten gelijktijdig vervangen worden.
- De vervangprocedure is identiek voor de linkse en rechtse schroefveren van de achterste ophanging.
- NB: alle werkzaamheden aan de auto BMW E90 dienen uitgevoerd te worden bij een uitgeschakelde motor.

VOER DE VERVANGING IN DE VOLGENDE VOLGORDE UIT:

1

Zet de wielen vast met behulp van wielblokken.



2

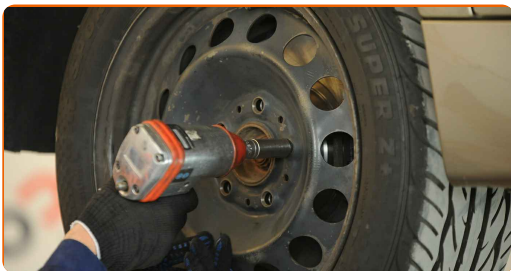
Maak de wielbouten los. Gebruik de krachtdopsleutel #17.



3

Verhoog de achterzijde van de wagen en plaats veilig op steunen.

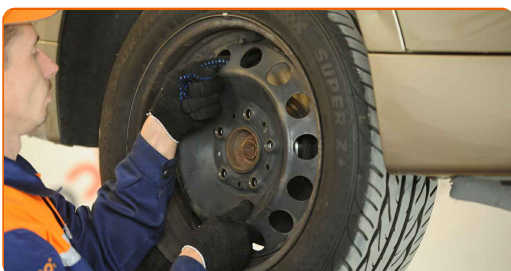
4 Draai de wielbouten los.



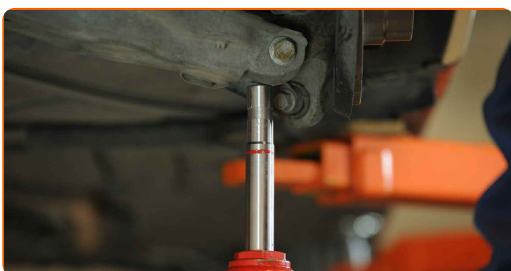
AUTODOC raadt aan:

- Waarschuwing! Houd het wiel vast tijdens het losschroeven van de bevestigingsbouten om letsel te voorkomen. BMW E90

5 Neem het wiel eraf.

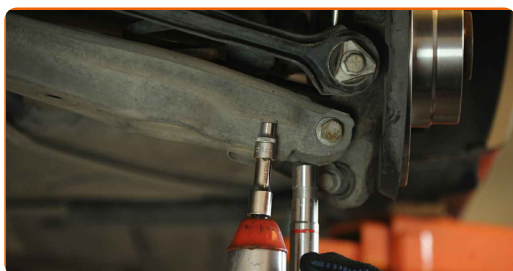


6 Ondersteun de fusee. Gebruik een hydraulische versnellingsbak krik.



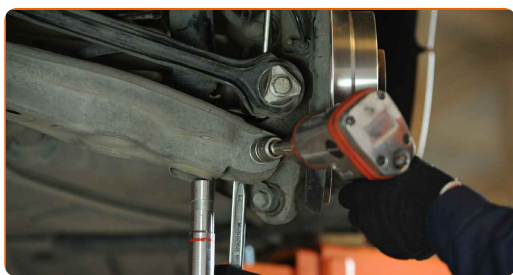
7 Reinig de schokdemperbevestigingen. Gebruik een staalborstel. Gebruik de WD-40 spray.

- 8** Schroef de onderste bevestiging van de schokdemper los. Gebruik een dopsleutel Nr.E12. Gebruik een ratelsleutel.



- 9** Maak de bevestigingsstukken van de wieldraagarm schoon. Gebruik een staalborstel. Gebruik de WD-40 spray.

- 10** Schroef het bevestigingsmiddel dat de draagarm met de achterfusee verbindt los. Gebruik een combinatie steeksleutel Nr.21 Gebruik een dopsleutel Nr.21 Gebruik een ratelsleutel.



- 11** Verwijder de bevestigingsbout. Gebruik een platte schroevendraaier.

- 12** Verwijder de steun van onder de fusee.

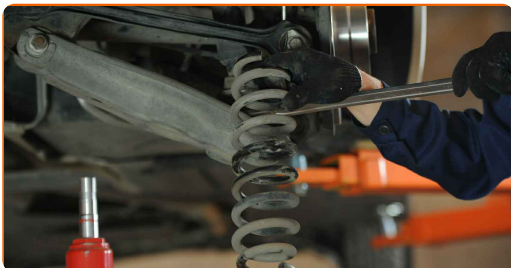


AUTODOC raadt aan:

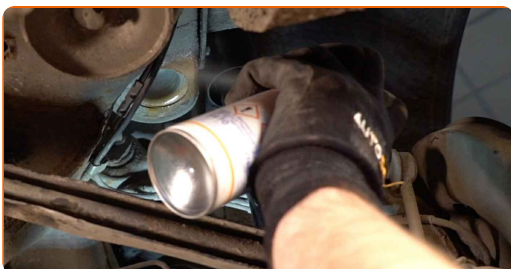
- Vervanging: spiraalveer – BMW E90. Laat de versnellingsbakkrak soepel zakken, zonder geschok, teneinde de onderdelen en mechanismen niet te beschadigen.

13 Druk de draagarm van de ophanging omlaag. Gebruik een koevoet.

14 Verwijder de veer.



15 Reinig de montageplaatsen van de schroefveer. Gebruik een staalborstel. Gebruik de WD-40 spray.



16 Druk de draagarm van de ophanging omlaag. Gebruik een koevoet.

17 Installeer de veer.



Vervanging: spiraalveer – BMW E90. Tips van de experts van AUTODOC:

- Zorg ervoor dat de schroefveer correct gepositioneerd is in de montageplaats.

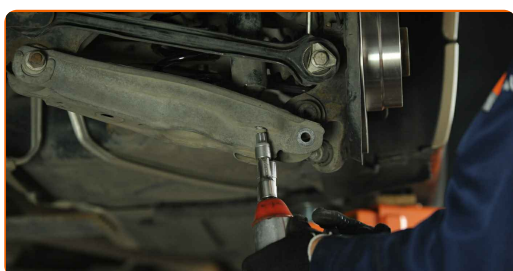
18

Ondersteun de fusee. Gebruik een hydraulische versnellingsbak krik.



19

Span de onderste bevestiging van de schokdemper aan. Gebruik een dopsleutel Nr.E12. Gebruik een momentsleutel. Draai deze vast tot een koppel van 47 Nm.



20

Behandel de schokdemper met een daarvoor bedoeld middel. Gebruik een kopersmeermiddel.

21

Breng de bevestigingsbouten aan. Gebruik een platte schroevendraaier.

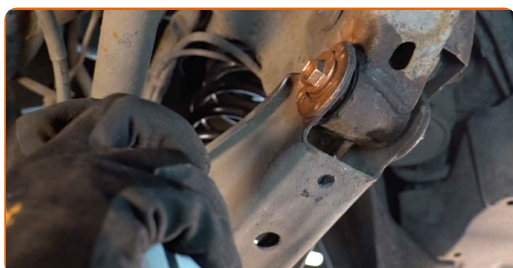
22

Maak het bevestigingsmiddel dat de draagarm met de achterfusee verbindt vast. Gebruik een combinatie steeksleutel Nr.21 Gebruik een dopsleutel Nr.21 Gebruik een momentsleutel. Draai deze vast tot een koppel van 100 Nm.



23

Behandel de bevestigingsmiddelen van de achterste fusee met een daarvoor bedoeld middel. Gebruik een kopersmeermiddel.



24 Verwijder de steun van onder de fusee.

AUTODOC raadt aan:

- BMW E90 – Laat de versnellingsbakkrak niet bruusk zakken teneinde de onderdelen en mechanismen van de auto niet te beschadigen.

25 Behandel het oppervlak waar de remschijf contact maakt met de velg. Gebruik een kopersmeermiddel.



26 Reinig het oppervlak van de remschijf. Gebruik een remmenreiniger.



AUTODOC raadt aan:

- Vervanging: spiraalveer – BMW E90. Wacht een paar minuten af na het aanbrengen van de spray.

27

Installeer het wiel.



AUTODOC raadt aan:

- Waarschuwing! Houd het wiel vast tijdens het inschroeven van de bevestigingsbouten om letsel te voorkomen. BMW E90

28

Draai de wielbouten vast. Gebruik de krachtdopsleutel #17.



29

Verlaag de wagen en werk in kruisvolgorde bij het aanspannen van de wielbouten. Gebruik de krachtdopsleutel #17. Gebruik een momentsleutel. Draai deze vast tot een koppel van 120 Nm.



30

Verwijder de krik en de wielblokken.



GOED GEDAAN! 

BEKIJK MEER TUTORIALS

AUTODOC – TOPKWALITEIT EN BETAALBARE AUTO- ONDERDELEN ONLINE

AUTODOC'S MOBIELE APP: GRIJP GEWELDIGE AANBIEDINGEN,
TERWIJL U COMFORTABEL WINKELT



+ AUTODOC

GET IT ON
 Google Play

Download on the
 App Store

Download

**EEN GEWELDIG AANBOD AAN RESERVEONDERDELEN
VOOR UW AUTO**

KOOP RESERVEONDERDELEN VOOR BMW

SPIRAALVEER: EEN OMVANGRIJK AANBOD

SELECTEER AUTO-ONDERDELEN VOOR BMW E90

SPIRAALVEER VOOR BMW: NU KOPEN

**SPIRAALVEER VOOR BMW E90: DE BESTE AANBIEDINGEN
EN DEALS**

UITSLUITING VAN VERANTWOORDELIJKHEID:

Das document bevat alleen algemene aanbevelingen die te pas kunnen komen als u bezig bent met reparatie of vervanging van onderdelen. AUTODOC is niet aansprakelijk voor verliezen, verwondingen of schade aan eigendommen die bij het repareren of vervangen kunnen optreden door een verkeerde toepassing of een verkeerde interpretatie van de ter beschikking gestelde informatie.

AUTODOC is niet aansprakelijk voor eventuele fouten en onduidelijkheden in deze handleiding. De informatie wordt alleen ter beschikking gesteld om te verduidelijken en is geen alternatief voor instructies van deskundigen.

AUTODOC is niet aansprakelijk voor de verkeerde of gevaarlijke toepassing van apparatuur, werktuig en auto-onderdelen. AUTODOC geeft het dringende advies om voorzichtig te zijn en zich aan de veiligheidsvoorschriften te houden als er sprake is van een reparatie of een vervanging. En denkt u eraan: het gebruik van auto-onderdelen met een minderwaardige kwaliteit is geen garantie voor de vereiste verkeersveiligheid.

© Copyright 2023 – Alle content, met name teksten, foto's en grafieken zijn als intellectueel eigendom geregistreerd. Alle rechten, met inbegrip van vermenigvuldiging, publicatie, bewerking en vertaling, zijn voorbehouden, AUTODOC SE.