



Hoe wiellager achteraan
vervangen bij een **DACIA**
LOGAN (LS_) –
vervangingshandleiding

EENDERE VIDEO-TUTORIAL



Deze video toont de vervangingsprocedure van een eender auto-onderdeel in een andere auto.

Belangrijk!

Deze vervangingsprocedure kan worden toegepast voor de volgende voertuigen:
DACIA LOGAN (LS_) 1.4, DACIA LOGAN (LS_) 1.6, DACIA LOGAN (LS_) 1.5 dCi, DACIA LOGAN (LS_) 1.6 16V

De stappen kunnen lichtjes variëren, afhankelijk van het ontwerp van de wagen.

Deze tutorial werd gemaakt op basis van de vervangingsprocedure voor een eender auto-onderdeel op: RENAULT CLIO II (BB0/1/2_, CB0/1/2_) 1.2

**VERVANGING: WIELLAGER – DACIA LOGAN (LS_).
OVERZICHT MET GEREEDSCHAP DAT U NODIG HEBT:**



- Staalborstel
- WD-40 spray
- Universele reinigingsspray
- Kopervet
- Dopsleutel nr.30
- Krachtdop voor velgen Nr.19
- Rubberhamer
- Wringijzer
- Hamer
- Koevoet
- Wielblok

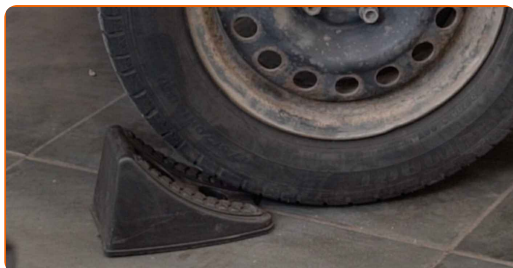
Koop gereedschap

Vervanging: wiellager – DACIA LOGAN (LS_). De experts van AUTODOC bevelen aan:

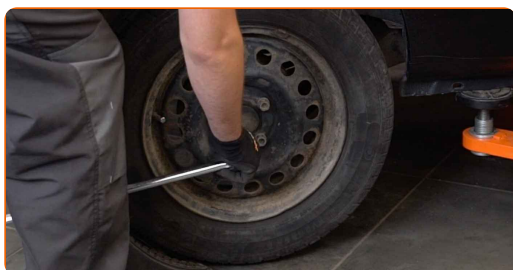
- Gebruik de lagermontage van uw DACIA LOGAN (LS_) niet opnieuw.
- De manier van vervanging van de wiellager is hetzelfde voor beide wielen aan dezelfde as.
- NB: alle werkzaamheden aan de auto DACIA LOGAN (LS_) dienen uitgevoerd te worden bij een uitgeschakelde motor.

VOER DE VERVANGING IN DE VOLGENDE VOLGORDE UIT:

1 Zet de wielen vast met behulp van wielblokken.



2 Maak de wielbouten los. Gebruik de krachtdopsleutel #19.



3 Verhoog de achterzijde van de wagen en plaats veilig op steunen.

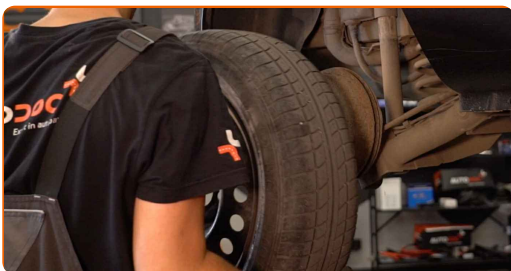
4 Draai de wielbouten los.



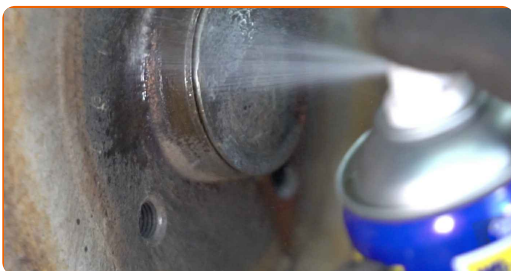
AUTODOC raadt aan:

- Belangrijk! Houd het wiel vast tijdens het losschroeven van de bevestigingsbouten. DACIA LOGAN (LS_)

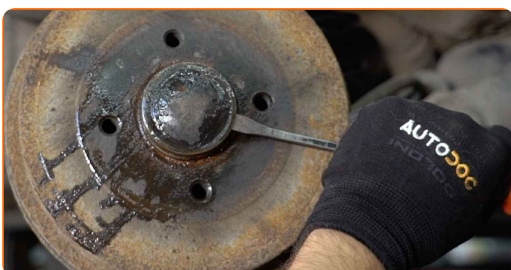
5 Neem het wiel eraf.



6 Reinig de remtrommel. Gebruik een staalborstel. Gebruik de WD-40 spray.



7 Verwijder de stofkap van de naaflager. Gebruik een hamer. Gebruik een koevoet.



Vervanging: wiellager – DACIA LOGAN (LS_). Deskundigen bevelen aan:

- Sommige auto's beschikken niet over naafdoppen.

8

Schroef de naafmoer los. Gebruik een dopsleutel Nr.30. Gebruik een wringijzer.



9

Verwijder de remtrommel gemonteerd aan de wielnaaf lager.



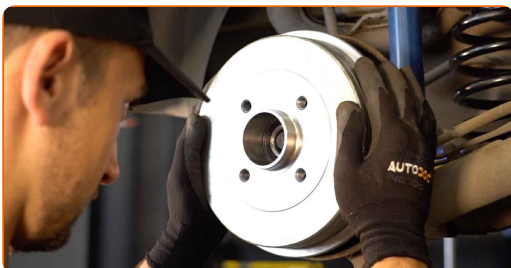
10

Reinig de bevestigingsplaats voor het wiellager. Gebruik allesreiniger.

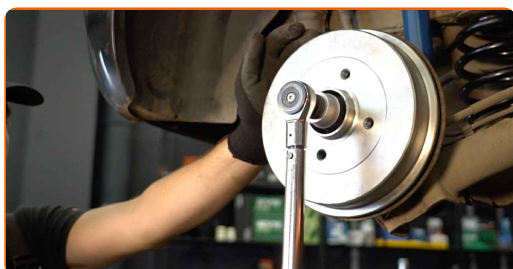


11

Installeer de nieuwe remtrommel gemonteerd aan de wielnaaf lager.



- 12** Span de naaf aan. Gebruik een dopsleutel Nr.30. Gebruik een momentsleutel. Draai deze vast tot een koppel van 175 Nm.



Vervanging: wiellager – DACIA LOGAN (LS_). De experts van AUTODOC bevelen aan:

- De wiellagereenheid mag niet schuin zitten op de as.

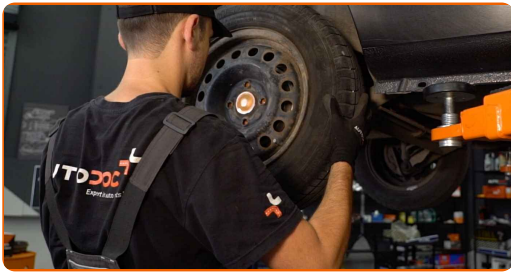
- 13** Installeer de stofkap van de naaflager. Gebruik een rubberen hamer.



- 14** Behandel het contactvlak waar de velg met de remtrommel in aanraking komt met een daarvoor bedoeld middel. Gebruik een kopersmeermiddel.



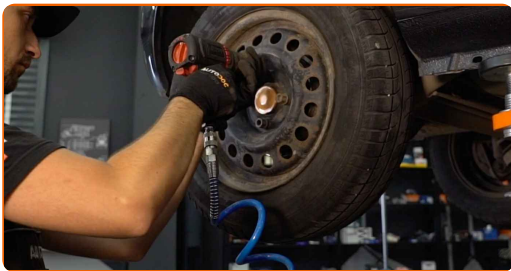
15 Installeer het wiel.



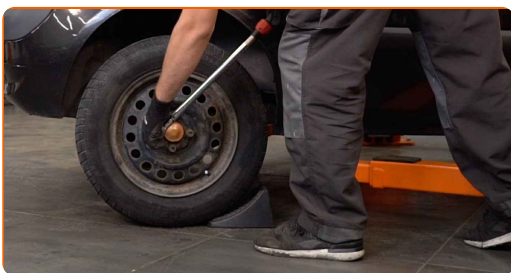
AUTODOC raadt aan:

- Waarschuwing! Houd het wiel vast tijdens het inschroeven van de bevestigingsbouten om letsel te voorkomen. DACIA LOGAN (LS_)

16 Draai de wielbouten vast. Gebruik de krachtdopsleutel #19.



17 Verlaag de wagen en werk in kruisvolgorde bij het aanspannen van de wielbouten. Gebruik een momentsleutel. Draai deze vast tot een koppel van 90 Nm.



18

Verwijder de krik en de wielblokken.



GOED GEDAAN! 

BEKIJK MEER TUTORIALS

AUTODOC – TOPKWALITEIT EN BETAALBARE AUTO-ONDERDELEN ONLINE

AUTODOC'S MOBIELE APP: GRIJP GEWELDIGE AANBIEDINGEN, TERWIJL U COMFORTABEL WINKELT



+ AUTODOC

GET IT ON
Google Play

Download on the
App Store

Download

EEN GEWELDIG AANBOD AAN RESERVEONDERDELEN VOOR UW AUTO

WIELLAGER: EEN OMVANGRIJK AANBOD

(i) UITSLUITING VAN VERANTWOORDELIJKHEID:

Das document bevat alleen algemene aanbevelingen die te pas kunnen komen als u bezig bent met reparatie of vervanging van onderdelen. AUTODOC is niet aansprakelijk voor verliezen, verwondingen of schade aan eigendommen die bij het repareren of vervangen kunnen optreden door een verkeerde toepassing of een verkeerde interpretatie van de ter beschikking gestelde informatie.

AUTODOC is niet aansprakelijk voor eventuele fouten en onduidelijkheden in deze handleiding. De informatie wordt alleen ter beschikking gesteld om te verduidelijken en is geen alternatief voor instructies van deskundigen.

AUTODOC is niet aansprakelijk voor de verkeerde of gevaarlijke toepassing van apparatuur, werktuig en auto-onderdelen. AUTODOC geeft het dringende advies om voorzichtig te zijn en zich aan de veiligheidsvoorschriften te houden als er sprake is van een reparatie of een vervanging. En denkt u eraan: het gebruik van auto-onderdelen met een minderwaardige kwaliteit is geen garantie voor de vereiste verkeersveiligheid.

© Copyright 2023 – Alle content, met name teksten, foto's en grafieken zijn als intellectueel eigendom geregistreerd. Alle rechten, met inbegrip van vermenigvuldiging, publicatie, bewerking en vertaling, zijn voorbehouden, AUTODOC SE.