



Hoe remblokken  
achteraan vervangen bij  
een **BMW 3 Sedan (E30)**

–

vervangingshandleiding

## EENDERE VIDEO-TUTORIAL



Deze video toont de vervangingsprocedure van een eender auto-onderdeel in een andere auto.

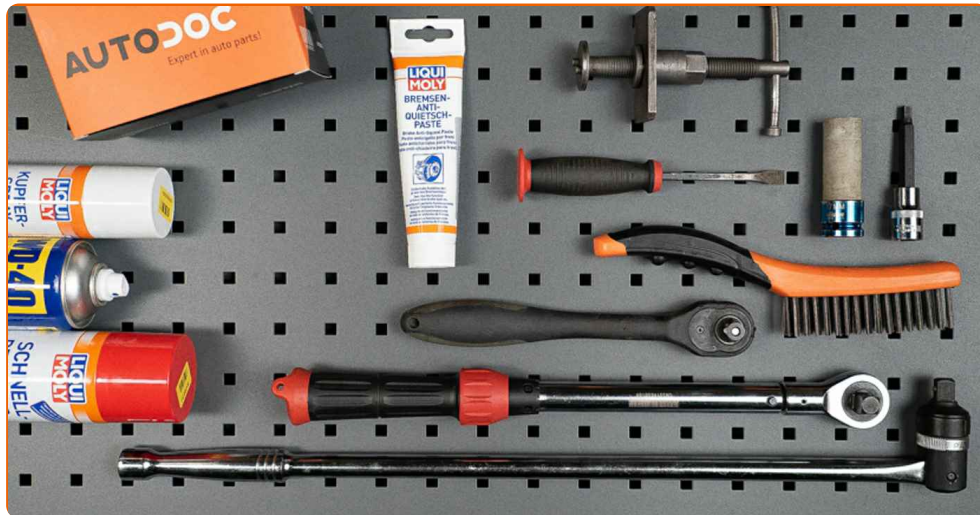
### **Belangrijk!**

Deze vervangingsprocedure kan worden toegepast voor de volgende voertuigen:  
BMW 3 Sedan (E30) M3 2.3, BMW 3 Sedan (E30) M3 EVO II 2.5, BMW 3 Sedan (E30)  
M3 EVO I 2.3

De stappen kunnen lichtjes variëren, afhankelijk van het ontwerp van de wagen.

Deze tutorial werd gemaakt op basis van de vervangingsprocedure voor een eender auto-onderdeel op: BMW 3 Cabrio (E46) 318Ci 2.0

**VERVANGING: REMBLOKKEN – BMW 3 SEDAN (E30).  
GEREEDSCHAP DAT U DAARBIJ NODIG HEBT:**



- Staalborstel
- WD-40 spray
- Remmenreiniger
- Kopervet
- Anti-squeal pasta
- inbus bit nr. H7
- Krachtdop voor velgen Nr.17
- Ratelsleutel
- Momentsleutel
- Remklauw terugsteller
- Koevoet
- Wielblok

**Koop gereedschap**

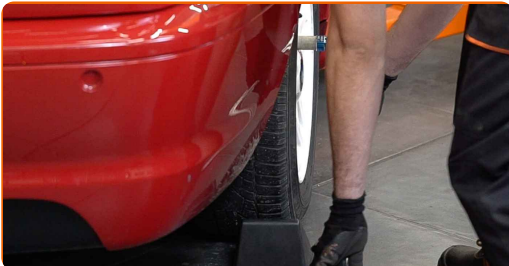
Vervanging: remblokken – BMW 3 Sedan (E30). AUTODOC beveelt aan:

- Voer de vervanging van remblokken volledig uit voor elke as. Hierdoor verkrijgt u effectieve remkracht.
- De vervangprocedure is identiek voor alle remblokken op dezelfde as.
- Alle werkzaamheden moeten worden verricht met stilstaande motor.

## VERVANGING: REMBLOKKEN – BMW 3 SEDAN (E30). ONDERNEEM DE VOLGENDE STAPPEN:

**1** Open de motorkap. Schroef het deksel van het remvloeistofreservoir los.

**2** Zet de wielen vast met behulp van wielblokken.



**3** Maak de wielbouten los. Gebruik de krachtdopsleutel #17.



**4** Verhoog de achterzijde van de wagen en plaats veilig op steunen.

**5** Draai de wielbouten los.



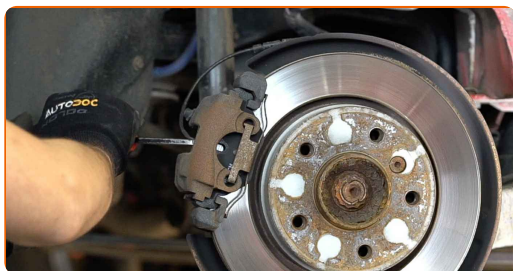
**AUTODOC raadt aan:**

- **Belangrijk!** Houd het wiel vast tijdens het losschroeven van de bevestigingsbouten. BMW 3 Sedan (E30)

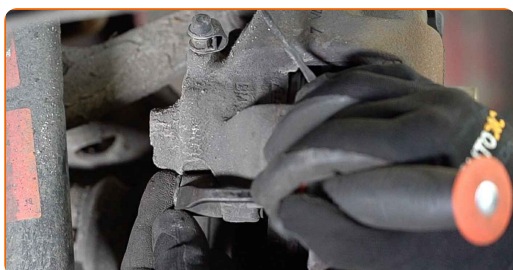
**6** Neem het wiel eraf.



**7** Spreid de remblokken. Gebruik een koevoet.



**8** Verwijder de stofkappen van de geleidepennen van de remklauw. Gebruik een koevoet.



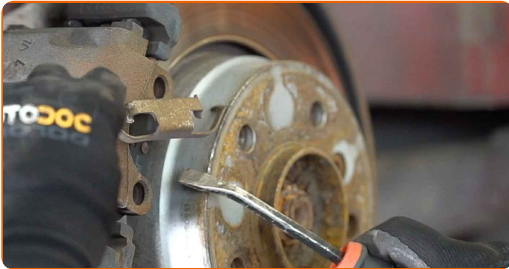
9

Schroef de bevestiging van de remklauw los. Gebruik inbussleutel nr. H7. Gebruik een ratelsleutel.



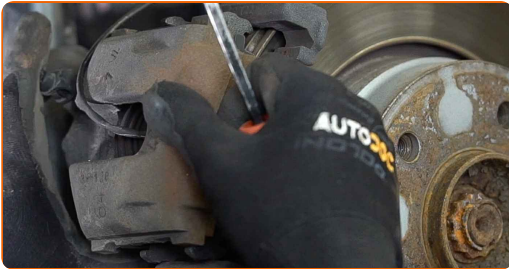
10

Ontkoppel de remklauwveer. Gebruik een koevoet.



11

Verwijder de remklauw.

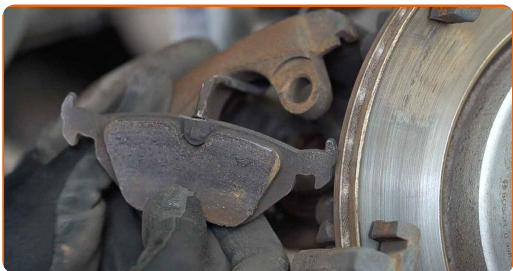


**Vervanging: remblokken – BMW 3 Sedan (E30). Deskundigen bevelen aan:**

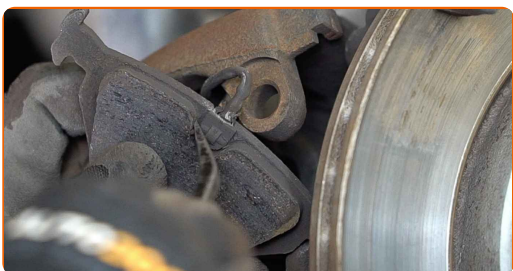
- Bind de remklauw vast aan de ophanging of aan de carrosserie met een kabel, zonder deze los te koppelen van de remslang, om drukontlading van het remsysteem te voorkomen.
- Zorg er voor dat de remklauw niet aan de remslang hangt.
- Druk het rempedaal niet in na het verwijderen van de remklauw. Als resultaat kan de zuiger uit de remcilinder vallen, en kan er remvloeistof lekken of de druk in het systeem ontladen worden.



**12** Verwijder de remblokken. Gebruik een koevoet.



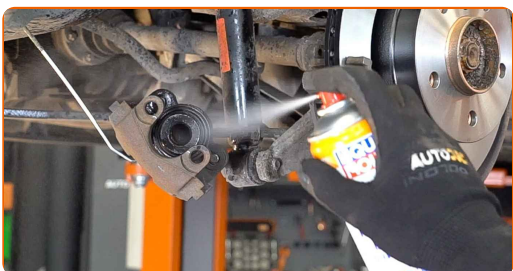
**13** Ontkoppel de slijtagesensor van de remblokken. Gebruik een koevoet.



**Let op!**

- Sommige voertuigen hebben geen remblokslijtagesensor.

**14** Behandel de remklauwzuiger. Gebruik een remmenreiniger.

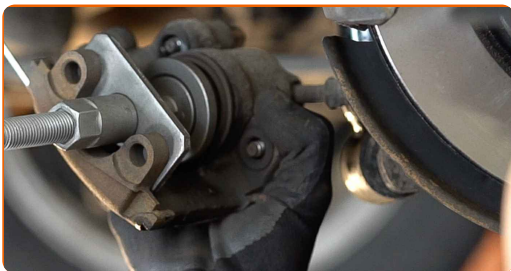


**AUTODOC raadt aan:**

- Vervanging: remblokken – BMW 3 Sedan (E30). Wacht een paar minuten af na het aanbrengen van de spray.

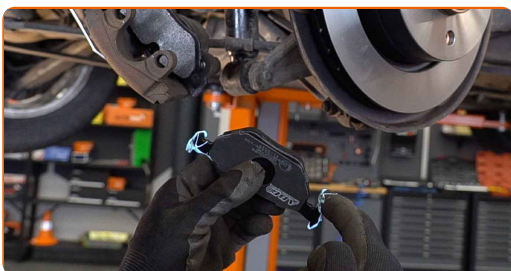
15

Druk de zuiger van de remklauw in. Gebruik een remklauw terugdraaiset.



16

Behandel de achterzijde van de nieuwe remblokken. Gebruik een anti-squeal pasta.



**AUTODOC raadt aan:**

- Zorg ervoor dat het schijfoppervlak proper is vooraleer de blokken te installeren.

17

Installeer nieuwe remblokken.

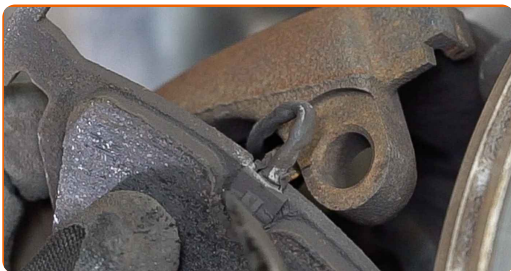


**Vervanging: remblokken – BMW 3 Sedan (E30). Tip van AUTODOC:**

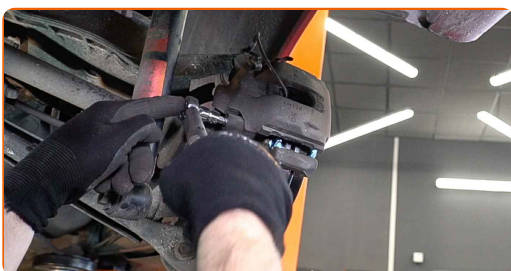
- Zorg ervoor dat de blokken geïnstalleerd zijn met de voeringen in de richting van de schijf.



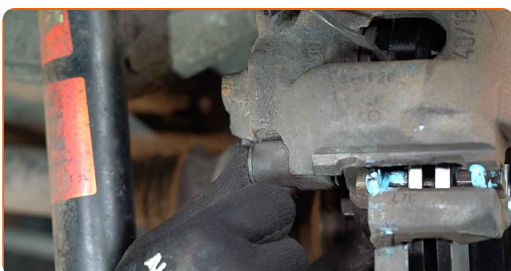
**18** Verbind de slijtagesensor van de remblokken.



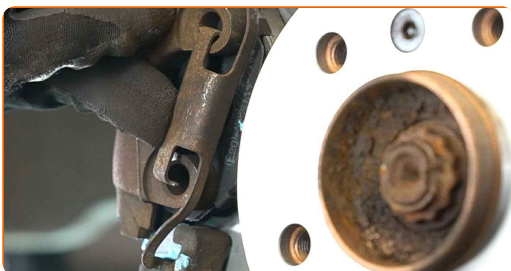
**19** Installeer de remklauw en zet deze vast. Gebruik inbusleutel nr. H7. Gebruik een momentsleutel. Draai deze vast tot een koppel van 30 Nm.



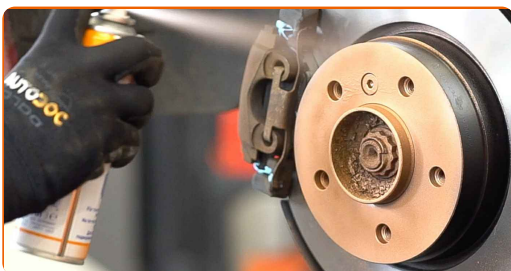
**20** Installeer de stofkappen op de geleidepennen van de remklauw.



**21** Installeer de borgveer van de remklauw.



**22** Reinig het oppervlak van de remschijf. Gebruik een remmenreiniger.

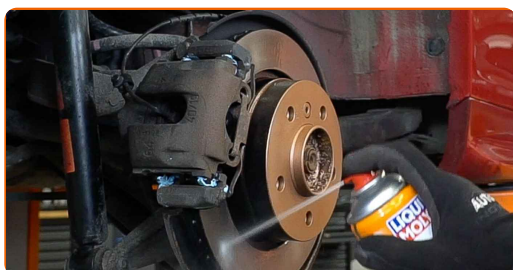


**AUTODOC raadt aan:**

- Vervanging: remblokken – BMW 3 Sedan (E30). Wacht een paar minuten af na het aanbrengen van de spray.

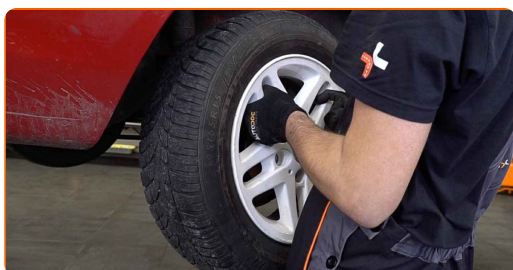
**23**

Behandel het oppervlak waar de remschijf contact maakt met de velg. Gebruik een kopersmeermiddel.



**24**

Installeer het wiel.



**Vervanging: remblokken – BMW 3 Sedan (E30). Tip:**

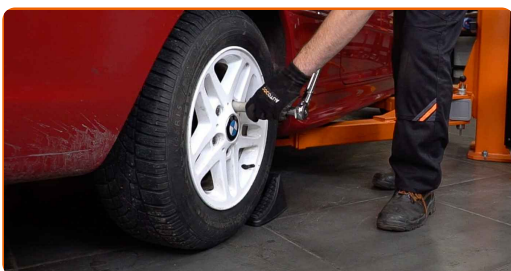
- Houd het wiel omhoog tijdens het vastschroeven van de bevestigingsbouten om verwondingen te vermijden.

**25**

Draai de wielbouten vast. Gebruik de krachtdopsleutel #17.



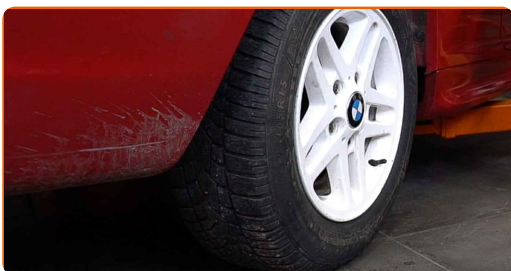
- 26** Verlaag de wagen en werk in kruisvolgorde bij het aanspannen van de wielbouten. Gebruik een momentsleutel. Draai deze vast tot een koppel van 120 Nm.



**AUTODOC raadt aan:**

- BMW 3 Sedan (E30) – Druk het rempedaal meerdere keren in terwijl de motor uit staat, totdat u weerstand voelt aanzwellen.

- 27** Verwijder de krik en de wielblokken.



**Vervanging: remblokken – BMW 3 Sedan (E30). Tips van de experts van AUTODOC:**

- Controleer het niveau aan remvloeistof in het expansiereservoir en vul indien nodig bij.

- 28** Schroef de dop van het expansievat voor de remvloeistof vast. Sluit de motorkap.

Vervanging: remblokken – BMW 3 Sedan (E30). AUTODOC beveelt aan:

- Vertraag langzaam voor de eerste 150-200 km na de vervanging van de remblokken. Vermijd onnodig en scherp remmen om te stoppen.

**GOED GEDAAN!** 

**BEKIJK MEER TUTORIALS**

# AUTODOC – TOPKWALITEIT EN BETAALBARE AUTO-ONDERDELEN ONLINE

**AUTODOC'S MOBIELE APP: GRIJP GEWELDIGE AANBIEDINGEN, TERWIJL U COMFORTABEL WINKELT**



**+ AUTODOC**

GET IT ON **Google Play**

Download on the **App Store**

**Download**

**EEN GEWELDIG AANBOD AAN RESERVEONDERDELEN VOOR UW AUTO**

**REMBLOKKEN: EEN OMVANGRIJK AANBOD**

## **(i) UITSLUITING VAN VERANTWOORDELIJKHEID:**

Das document bevat alleen algemene aanbevelingen die te pas kunnen komen als u bezig bent met reparatie of vervanging van onderdelen. AUTODOC is niet aansprakelijk voor verliezen, verwondingen of schade aan eigendommen die bij het repareren of vervangen kunnen optreden door een verkeerde toepassing of een verkeerde interpretatie van de ter beschikking gestelde informatie.

AUTODOC is niet aansprakelijk voor eventuele fouten en onduidelijkheden in deze handleiding. De informatie wordt alleen ter beschikking gesteld om te verduidelijken en is geen alternatief voor instructies van deskundigen.

AUTODOC is niet aansprakelijk voor de verkeerde of gevaarlijke toepassing van apparatuur, werktuig en auto-onderdelen. AUTODOC geeft het dringende advies om voorzichtig te zijn en zich aan de veiligheidsvoorschriften te houden als er sprake is van een reparatie of een vervanging. En denkt u eraan: het gebruik van auto-onderdelen met een minderwaardige kwaliteit is geen garantie voor de vereiste verkeersveiligheid.

© Copyright 2023 – Alle content, met name teksten, foto's en grafieken zijn als intellectueel eigendom geregistreerd. Alle rechten, met inbegrip van vermenigvuldiging, publicatie, bewerking en vertaling, zijn voorbehouden, AUTODOC SE.