



Hoe multiriem vervangen
bij een **AUDI A8 D3 (4E2,
4E8)** –
vervangingshandleiding

EENDERE VIDEO-TUTORIAL



Deze video toont de vervangingsprocedure van een eender auto-onderdeel in een andere auto.

Belangrijk!

Deze vervangingsprocedure kan worden toegepast voor de volgende voertuigen:
AUDI A8 D3 (4E2, 4E8) 3.0

De stappen kunnen lichtjes variëren, afhankelijk van het ontwerp van de wagen.

Deze tutorial werd gemaakt op basis van de vervangingsprocedure voor een eender auto-onderdeel op: AUDI A6 C5 Avant (4B5) 2.4

VERVANGING: MULTIRIEM – AUDI A8 D3 (4E2, 4E8).
WERKTUIG DAT U DAARBIJ NODIG HEBT:



- Combinatiesleutel Nr.17
- Platte schroevendraaier
- Kruisschroevendraaier
- Spatbordbeschermer

Koop gereedschap

Vervanging: multiriem – AUDI A8 D3 (4E2, 4E8). AUTODOC beveelt aan:

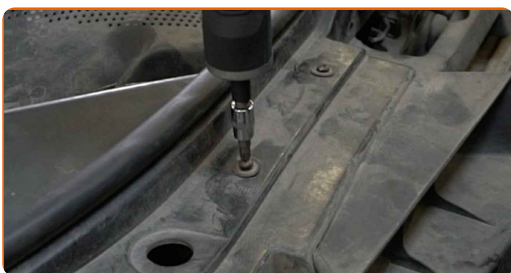
- Alle werkzaamheden moeten worden verricht met stilstaande motor.

VERVANGING: MULTIRIEM – AUDI A8 D3 (4E2, 4E8). HANTEER DE VOLGENDE PROCEDURE:

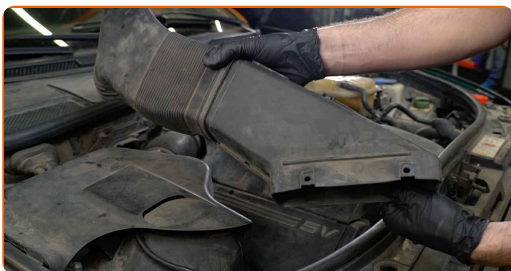
1 Open de motorkap.

2 Gebruik een beschermhoes om beschadiging van lak en kunststof onderdelen van de auto te voorkomen.

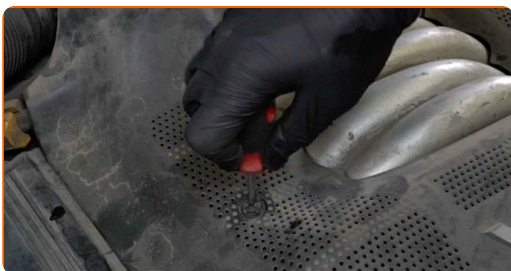
3 Schroef de bevestigingsmiddelen van de luchtverdelingsassemblage los. Gebruik een kruisschroevendraaier.



4 Neem de luchtverdelingsassemblage van haar plek.



5 Schroef de bevestiging van de motorafdekking los. Gebruik een platte schroevendraaier.



6

Verwijder het motordeksel.



AUTODOC raadt aan:

- Vervanging: multiriem – AUDI A8 D3 (4E2, 4E8). Oefen niet te veel kracht uit bij het verwijderen van het onderdeel aangezien het daarbij beschadigd zou kunnen raken.

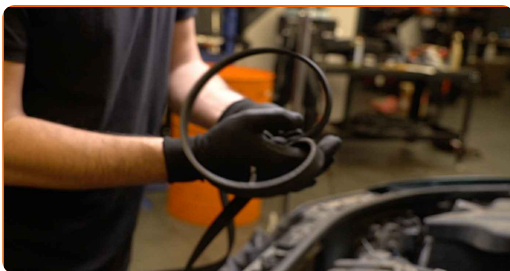
7

Trek de multiriemspanner opzij. Gebruik een combinatie steeksleutel Nr.17



8

Haal de multiriem weg.



Vervanging: multiriem – AUDI A8 D3 (4E2, 4E8). Tip van AUTODOC:

- Controleer de staat van de riemspanner en de vrijlooppoelie en vervang deze indien nodig.

9 Plaats de riemspanner weer in zijn oorspronkelijke positie.

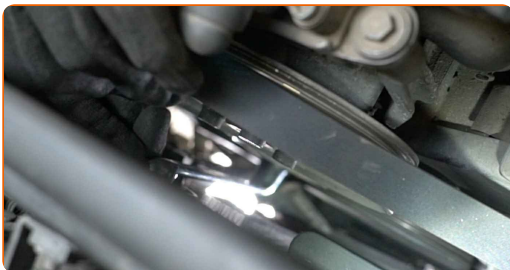
10 Plaats de multiriem.



11 Trek de multiriemspanner opzij. Gebruik een combinatie steeksleutel Nr.17



12 Breng de v-snaar om de krukspoelie aan.



Vervanging: multiriem – AUDI A8 D3 (4E2, 4E8). Tip:

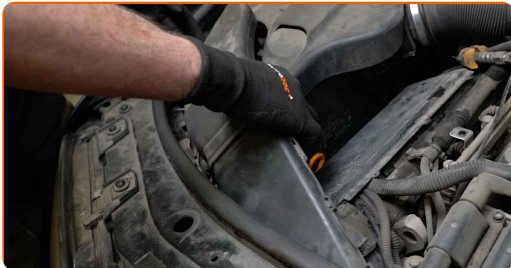
- Zorg ervoor dat de multiriem nauwsluitend op alle spanners en rollen past.
- Zorg ervoor dat de multiriem naar behoren aangespannen is.

13 Plaats de riemspanner weer in zijn oorspronkelijke positie. Gebruik een combinatie steeksleutel Nr.17

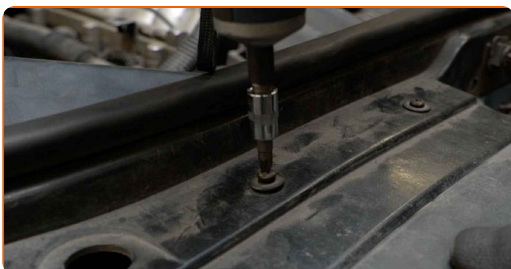
14 Laat de motor enkele minuten draaien. Dit is noodzakelijk om te garanderen dat de component correct werkt.

15 Schakel de motor uit.

16 Plaats de luchtverdelingsassemblage weer terug op haar plek.



17 Schroef de bevestigingsmiddelen van de luchtverdelingsassemblage in. Gebruik een kruisschroevendraaier.



18 Installeer het motordeksel en maak het vast.



AUTODOC raadt aan:

- Let erop dat de motorafdekking goed op zijn plaats zit. Deze mag niet worden verschoven ten opzichte van de geleidingsbevestigingen.
- Vervanging: multiriem – AUDI A8 D3 (4E2, 4E8). Oefen geen bovenmatige kracht uit bij het monteren. Daarbij zou het onderdeel schade kunnen oplopen.

19

Schroef de bevestigingen van de motorafdekking vast. Gebruik een platte schroevendraaier.



20

Verwijder de beschermhoes van het spatbord.

21

Sluit de motorkap.

GOED GEDAAN! 👍

BEKIJK MEER TUTORIALS

AUTODOC – TOPKWALITEIT EN BETAALBARE AUTO- ONDERDELEN ONLINE

AUTODOC'S MOBIELE APP: GRIJP GEWELDIGE AANBIEDINGEN,
TERWIJL U COMFORTABEL WINKELT

AUTODOC

GET IT ON
Google Play

Download on the
App Store

Download

**EEN GEWELDIG AANBOD AAN RESERVEONDERDELEN
VOOR UW AUTO**

MULTIRIEM: EEN OMVANGRIJK AANBOD

(i) UITSLUITING VAN VERANTWOORDELIJKHEID:

Das document bevat alleen algemene aanbevelingen die te pas kunnen komen als u bezig bent met reparatie of vervanging van onderdelen. AUTODOC is niet aansprakelijk voor verliezen, verwondingen of schade aan eigendommen die bij het repareren of vervangen kunnen optreden door een verkeerde toepassing of een verkeerde interpretatie van de ter beschikking gestelde informatie.

AUTODOC is niet aansprakelijk voor eventuele fouten en onduidelijkheden in deze handleiding. De informatie wordt alleen ter beschikking gesteld om te verduidelijken en is geen alternatief voor instructies van deskundigen.

AUTODOC is niet aansprakelijk voor de verkeerde of gevaarlijke toepassing van apparatuur, werktuig en auto-onderdelen. AUTODOC geeft het dringende advies om voorzichtig te zijn en zich aan de veiligheidsvoorschriften te houden als er sprake is van een reparatie of een vervanging. En denkt u eraan: het gebruik van auto-onderdelen met een minderwaardige kwaliteit is geen garantie voor de vereiste verkeersveiligheid.

© Copyright 2022 – Alle content, met name teksten, foto's en grafieken zijn als intellectueel eigendom geregistreerd. Alle rechten, met inbegrip van vermenigvuldiging, publicatie, bewerking en vertaling, zijn voorbehouden, AUTODOC GmbH.