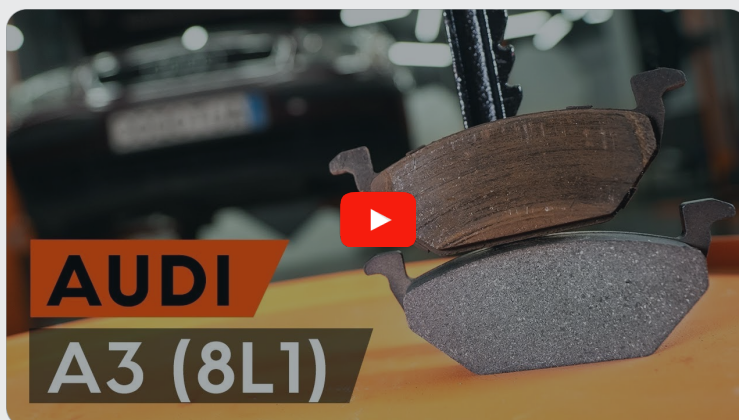




Hoe remblokken vooraan  
vervangen bij een **AUDI**  
**A2 (8Z0)** –  
vervangingshandleiding

## EENDERE VIDEO-TUTORIAL



Deze video toont de vervangingsprocedure van een eender auto-onderdeel in een andere auto.

### **Belangrijk!**

Deze vervangingsprocedure kan worden toegepast voor de volgende voertuigen:  
AUDI A2 (8Z0) 1.4 TDI, AUDI A2 (8Z0) 1.4, AUDI A2 (8Z0) 1.6 FSI

De stappen kunnen lichtjes variëren, afhankelijk van het ontwerp van de wagen.

Deze tutorial werd gemaakt op basis van de vervangingsprocedure voor een eender auto-onderdeel op: AUDI A3 Hatchback (8L1) 1.8

VERVANGING: REMBLOKKEN – AUDI A2 (8Z0).  
BENODIGD GEREEDSCHAP:



- Staalborstel
- Remmenreiniger
- Kopervet
- Momentsleutel
- inbus bit nr. H7
- Anti-squeal pasta
- Krachtdop voor velgen Nr.17
- Remklauw terugsteller
- Koevoet
- Wielblok

**Koop gereedschap**

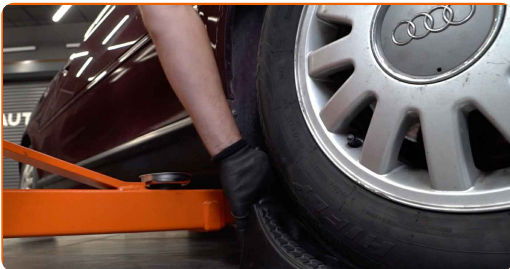
Vervanging: remblokken – AUDI A2 (8Z0). AUTODOC beveelt aan:

- Voer de vervanging van remblokken volledig uit voor elke as. Hierdoor verkrijgt u effectieve remkracht.
- De vervangprocedure is identiek voor alle remblokken op dezelfde as.
- NB: alle werkzaamheden aan de auto AUDI A2 (8Z0) dienen uitgevoerd te worden bij een uitgeschakelde motor.

**VOER DE VERVANGING IN DE VOLGENDE VOLGORDE UIT:**

**1** Open de motorkap. Schroef het deksel van het remvloeistofreservoir los.

**2** Zet de wielen vast met behulp van wielblokken.



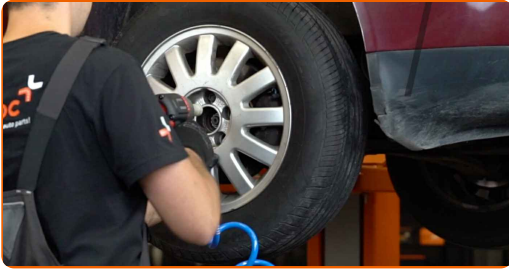
**3** Maak de wielbouten los. Gebruik de krachtdopsleutel #17.



**4** Verhoog de voorzijde van de wagen en plaats veilig op steunen.

5

Draai de wielbouten los.

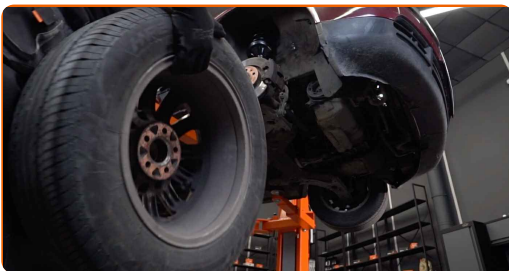


Vervanging: remblokken – AUDI A2 (8Z0). Deskundigen bevelen aan:

- U moet het wiel in de hoogste stand houden als u de bouten losdraait.

6

Neem het wiel eraf.



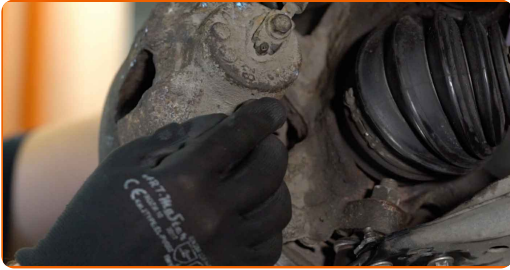
7

Ontkoppel het stopcontact van de ABS-sensor. Ontkoppel de aansluiting van de slijtagesensor van het remblok. Verwijder de aansluiting van de ABS-sensor. Maak de aansluiting van de slijtagesensor voor de remvoeringen los.

Let op!

- Sommige voertuigen hebben geen remblokslijtagesensor.

**8** Verwijder de stofkappen van de geleidepennen van de remklauw.



**9** Schroef de bevestiging van de remklauw los. Gebruik inbussleutel nr. H7.

**10** Spreid de remblokken. Gebruik een koevoet.



**11** Verwijder de remklauw.



**AUTODOC raadt aan:**

- Bind de remklauw vast aan de ophanging of aan de carrosserie met een kabel, zonder deze los te koppelen van de remslang, om drukontlading van het remsysteem te voorkomen.
- Zorg er voor dat de remklauw niet aan de remslang hangt.
- Druk het rempedaal niet in na het verwijderen van de remklauw. Als resultaat kan de zuiger uit de remcilinder vallen, en kan er remvloeistof lekken of de druk in het systeem ontladen worden.

12

Verwijder de remblokken.

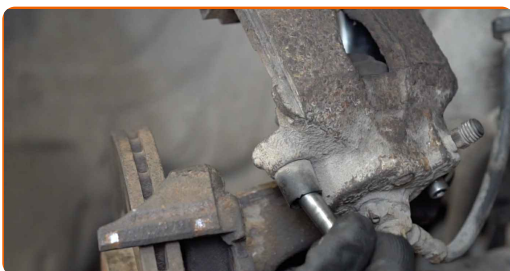


Vervanging: remblokken – AUDI A2 (8Z0). Tip van AUTODOC:

- Meet de dikte van de remschijven. Van zodra de slijtagelimiet bereikt is, moet het onderdeel vervangen worden.

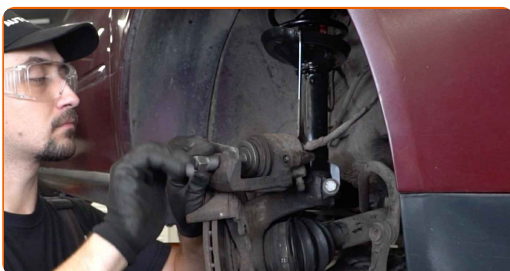
13

Controleer de remklauwhouder, de geleidepennen en de stofkappen van de remklauw. Reinig deze. Vervang ze indien nodig.



14

Druk de zuiger van de remklauw in. Gebruik een remklauw terugdraaiset.



15

Reinig de remklauwbeugel van vuil en stof. Gebruik een staalborstel. Gebruik een remmenreiniger.



**AUTODOC raadt aan:**

- Vervanging: remblokken – AUDI A2 (8Z0). Wacht een paar minuten af na het aanbrengen van de spray.

16

Behandel de achterzijde van de nieuwe remblokken. Behandel de remklauwhouder. Gebruik een anti-squeal pasta.



**Vervanging: remblokken – AUDI A2 (8Z0). De experts van AUTODOC bevelen aan:**

- Zorg ervoor dat het schijfoppervlak proper is vooraleer de blokken te installeren.



17

Installeer nieuwe remblokken.

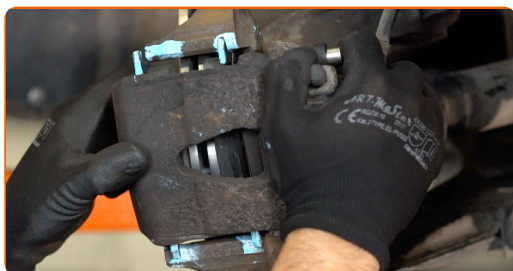


Vervanging: remblokken – AUDI A2 (8Z0). Tip:

- Zorg ervoor dat de blokken geïnstalleerd zijn met de voeringen in de richting van de schijf.

18

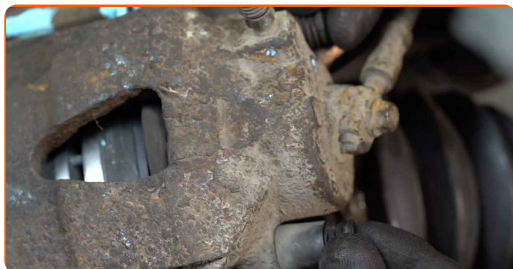
Installeer de remklauw en zet deze vast. Gebruik inbussleutel nr. H7. Gebruik een momentsleutel. Draai deze vast tot een koppel van 28 Nm.



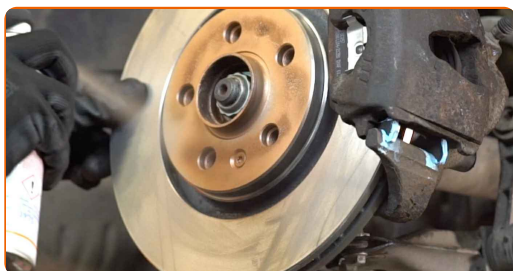
AUTODOC raadt aan:

- AUDI A2 (8Z0) – Druk het rempedaal meerdere keren in terwijl de motor uit staat, totdat u weerstand voelt aanzwellen.

**19** Installeer de stofkappen op de geleidepenen van de remklauw.



**20** Behandel het oppervlak waar de remschijf contact maakt met de velg. Gebruik een kopersmeermiddel.



**21** Installeer het wiel.



**Vervanging: remblokken – AUDI A2 (8Z0). Tips van de experts van AUTODOC:**

- Houd het wiel omhoog tijdens het vastschroeven van de bevestigingsbouten om verwondingen te vermijden.

**22** Draai de wielbouten vast. Gebruik de krachtdopsleutel #17.



- 23** Verlaag de wagen en werk in kruisvolgorde bij het aanspannen van de wielbouten. Gebruik een momentsleutel. Draai deze vast tot een koppel van 120 Nm.



- 24** Verwijder de krik en de wielblokken.



**AUTODOC raadt aan:**

- Controleer het niveau aan remvloeistof in het expansiereservoir en vul indien nodig bij.

- 25** Schroef de dop van het expansievat voor de remvloeistof vast. Sluit de motorkap.



Vervanging: remblokken – AUDI A2 (8Z0). AUTODOC beveelt aan:

- Vertraag langzaam voor de eerste 150-200 km na de vervanging van de remblokken. Vermijd onnodig en scherp remmen om te stoppen.

**GOED GEDAAN!** 

**BEKIJK MEER TUTORIALS**

# AUTODOC – TOPKWALITEIT EN BETAALBARE AUTO-ONDERDELEN ONLINE

**AUTODOC'S MOBIELE APP: GRIJP GEWELDIGE AANBIEDINGEN, TERWIJL U COMFORTABEL WINKELT**



**+ AUTODOC**

GET IT ON **Google Play**

Download on the **App Store**

**Download**

**EEN GEWELDIG AANBOD AAN RESERVEONDERDELEN VOOR UW AUTO**

**REMBLOKKEN: EEN OMVANGRIJK AANBOD**

## **(i) UITSLUITING VAN VERANTWOORDELIJKHEID:**

Das document bevat alleen algemene aanbevelingen die te pas kunnen komen als u bezig bent met reparatie of vervanging van onderdelen. AUTODOC is niet aansprakelijk voor verliezen, verwondingen of schade aan eigendommen die bij het repareren of vervangen kunnen optreden door een verkeerde toepassing of een verkeerde interpretatie van de ter beschikking gestelde informatie.

AUTODOC is niet aansprakelijk voor eventuele fouten en onduidelijkheden in deze handleiding. De informatie wordt alleen ter beschikking gesteld om te verduidelijken en is geen alternatief voor instructies van deskundigen.

AUTODOC is niet aansprakelijk voor de verkeerde of gevaarlijke toepassing van apparatuur, werktuig en auto-onderdelen. AUTODOC geeft het dringende advies om voorzichtig te zijn en zich aan de veiligheidsvoorschriften te houden als er sprake is van een reparatie of een vervanging. En denkt u eraan: het gebruik van auto-onderdelen met een minderwaardige kwaliteit is geen garantie voor de vereiste verkeersveiligheid.

© Copyright 2023 – Alle content, met name teksten, foto's en grafieken zijn als intellectueel eigendom geregistreerd. Alle rechten, met inbegrip van vermenigvuldiging, publicatie, bewerking en vertaling, zijn voorbehouden, AUTODOC SE.