



Hoe wiellager achteraan
vervangen bij een **AUDI**
60 Sedan –
vervangingshandleiding

EENDERE VIDEO-TUTORIAL



Deze video toont de vervangingsprocedure van een eender auto-onderdeel in een andere auto.

Belangrijk!

Deze vervangingsprocedure kan worden toegepast voor de volgende voertuigen:
AUDI 60 Sedan 1.5

De stappen kunnen lichtjes variëren, afhankelijk van het ontwerp van de wagen.

Deze tutorial werd gemaakt op basis van de vervangingsprocedure voor een eender auto-onderdeel op: VW Polo Hatchback (6N1) 1.0

**VERVANGING: WIELLAGER – AUDI 60 SEDAN.
WERKTUIG DAT U DAARBIJ NODIG HEBT:**



- Staalborstel
- Universele reinigingsspray
- Multifunctioneel smeervet
- Kopervet
- Momentsleutel
- Combinatiesleutel Nr.10
- Dopsleutel nr.24
- Krachtdop voor velgen Nr.17
- Uitdrijfset voor lagers en bussen
- 3-armige trekker
- Ratelsleutel
- Hamer
- Koevoet
- Wielblok

Koop gereedschap

AUTODOC raadt aan:

- Gebruik de lagermontage van uw AUDI 60 Sedan niet opnieuw.
- De manier van vervanging van de wiellager is hetzelfde voor beide wielen aan dezelfde as.
- NB: alle werkzaamheden aan de auto AUDI 60 Sedan dienen uitgevoerd te worden bij een uitgeschakelde motor.

VOER DE VERVANGING IN DE VOLGENDE VOLGORDE UIT:

1

Zet de auto op de handrem.



2

Maak de handremkabel los. Gebruik een combinatie steeksleutel Nr.10



3

Zet de wielen vast met behulp van wielblokken.

4

Maak de wielbouten los. Gebruik de krachtdopsleutel #17.



5

Verhoog de achterzijde van de wagen en plaats veilig op steunen.

6

Draai de wielbouten los.



AUTODOC raadt aan:

- Waarschuwing! Houd het wiel vast tijdens het losschroeven van de bevestigingsbouten om letsel te voorkomen. AUDI 60 Sedan

7

Neem het wiel eraf.



8

Maak de remtrommel schoon. Gebruik een staalborstel. Gebruik allesreiniger.



9

Verwijder de moerdop voor de wielnaaf. Gebruik een koevoet. Gebruik een hamer.



10

Verwijder de splitpen die de wielmoer vastzet. Gebruik een koevoet. Gebruik een hamer.



11

Schroef de wielmoer los. Gebruik een dopsleutel Nr.24. Gebruik een ratelsleutel.



12 Verwijder de remtrommel gemonteerd aan de wielnaaf lager.



Vervanging: wiellager – AUDI 60 Sedan. Tip:

- Onderzoek de remtrommel. Vervang indien nodig.

13 Reinig de bevestigingsplaats voor het wiellager. Gebruik allesreiniger.



14 Verwijder de bevestiging van de naaflager. Gebruik een koevoet.



15 Verwijder de binnenste oliedichtring van het wiellager. Gebruik een koevoet.



16 Verwijder de bevestiging van de naaflager. Gebruik een koevoet.



17 Reinig de bevestigingsplaats voor het wiellager.



18 Verwijder de binnenring van het wiellager uit de remtrommel. Gebruik een 3-armige trekker. Maak gebruik van een uitdrijfset voor lagers en busen.



19 Verwijder de binnenring van het wiellager uit de remtrommel. Maak gebruik van een uitdrijfset voor lagers en busen.



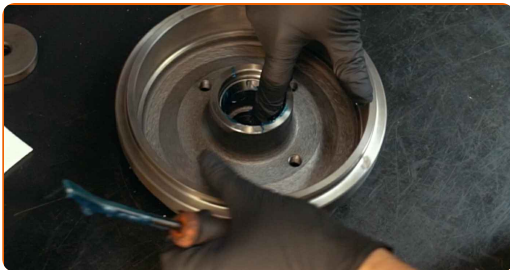
- 20** Plaats de nieuwe binnenring van het wiellager in de remtrommel. Maak gebruik van een uitdrijfset voor lagers en busen. Gebruik een hamer.



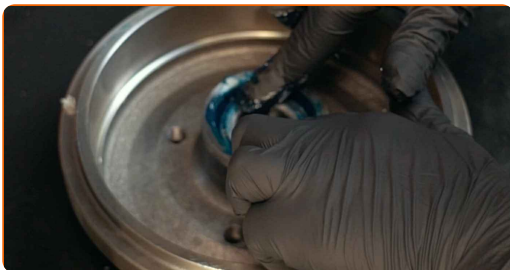
- 21** Plaats de nieuwe binnenring van het wiellager in de remtrommel. Maak gebruik van een uitdrijfset voor lagers en busen. Gebruik een hamer.



- 22** Behandel de binnenring en het wiellager met een daarvoor bedoeld middel. Gebruik een universeel smeermiddel.



- 23** Installeer een nieuwe naaflager en maak deze vast.



- 24** Duw de binnenste oliedichtring in het wiellager. Maak gebruik van een uitdrijfset voor lagers en busen. Gebruik een hamer.



- 25** Installeer een nieuwe naaflager en maak deze vast.



- 26** Behandel de wielnaaf waar deze de remtrommel aanraakt met een daarvoor bedoeld middel. Gebruik een universeel smeermiddel.



- 27** Plaats de remtrommel die samengevoegd is met de wiellager.



- 28** Installeer het wiel.



AUTODOC raadt aan:

- Waarschuwing! Houd het wiel vast tijdens het inschroeven van de bevestigingsbouten om letsel te voorkomen. AUDI 60 Sedan

29

Draai de wielbouten vast. Gebruik de krachtdopsleutel #17.



30

Draai de wielmoer erop. Gebruik een dopsleutel Nr.24. Gebruik een ratelsleutel.



Vervanging: wiellager – AUDI 60 Sedan. Deskundigen bevelen aan:

- Richt de remtrommel.

31

Draai de wielbouten los. Gebruik de krachtdopsleutel #17.



AUTODOC raadt aan:

- **Belangrijk!** Houd het wiel vast tijdens het losschroeven van de bevestigingsbouten. AUDI 60 Sedan

32

Neem het wiel eraf.



33

Monteer een nieuwe splitpen voor de wielmoer. Gebruik een koevoet. Gebruik een hamer.



34

Installeer de kap van de naafmoer. Gebruik een hamer.



35

Reinig het oppervlak waarop de velg moet worden gemonteerd. Gebruik een staalborstel.



- 36** Behandel het contactvlak waar de velg met de remtrommel in aanraking komt met een daarvoor bedoeld middel. Gebruik een kopersmeermiddel.



- 37** Installeer het wiel.



AUTODOC raadt aan:

- Belangrijk! Houd het wiel vast tijdens het inschroeven van de bevestigingsbouten.
AUDI 60 Sedan

- 38** Draai de wielbouten vast. Gebruik de krachtdopsleutel #17.



- 39** Stel de spanning van de handremkabel af. Gebruik een combinatie steeksleutel Nr.10



40

Haal de auto van de handrem af.



41

Verlaag de wagen en werk in kruisvolgorde bij het aanspannen van de wielbouten. Gebruik de krachtdopsleutel #17. Gebruik een momentsleutel. Draai deze vast tot een koppel van 110 Nm.



42

Verwijder de krik en de wielblokken.



GOED GEDAAN! 

BEKIJK MEER TUTORIALS

AUTODOC – TOPKWALITEIT EN BETAALBARE AUTO-ONDERDELEN ONLINE

AUTODOC'S MOBIELE APP: GRIJP GEWELDIGE AANBIEDINGEN, TERWIJL U COMFORTABEL WINKELT



+ AUTODOC

GET IT ON
Google Play

 Download on the
App Store

Download

**EEN GEWELDIG AANBOD AAN RESERVEONDERDELEN
VOOR UW AUTO**

WIELLAGER: EEN OMVANGRIJK AANBOD

UITSLUITING VAN VERANTWOORDELIJKHEID:

Das document bevat alleen algemene aanbevelingen die te pas kunnen komen als u bezig bent met reparatie of vervanging van onderdelen. AUTODOC is niet aansprakelijk voor verliezen, verwondingen of schade aan eigendommen die bij het repareren of vervangen kunnen optreden door een verkeerde toepassing of een verkeerde interpretatie van de ter beschikking gestelde informatie.

AUTODOC is niet aansprakelijk voor eventuele fouten en onduidelijkheden in deze handleiding. De informatie wordt alleen ter beschikking gesteld om te verduidelijken en is geen alternatief voor instructies van deskundigen.

AUTODOC is niet aansprakelijk voor de verkeerde of gevaarlijke toepassing van apparatuur, werktuig en auto-onderdelen. AUTODOC geeft het dringende advies om voorzichtig te zijn en zich aan de veiligheidsvoorschriften te houden als er sprake is van een reparatie of een vervanging. En denkt u eraan: het gebruik van auto-onderdelen met een minderwaardige kwaliteit is geen garantie voor de vereiste verkeersveiligheid.

© Copyright 2022 – Alle content, met name teksten, foto's en grafieken zijn als intellectueel eigendom geregistreerd. Alle rechten, met inbegrip van vermenigvuldiging, publicatie, bewerking en vertaling, zijn voorbehouden, AUTODOC GmbH.