



Hoe veerpootlager
achteraan vervangen bij
een **ALFA ROMEO GT**
(937) –
vervangingshandleiding

EENDERE VIDEO-TUTORIAL



Deze video toont de vervangingsprocedure van een eender auto-onderdeel in een andere auto.

Belangrijk!

Deze vervangingsprocedure kan worden toegepast voor de volgende voertuigen:
ALFA ROMEO GT (937) 2.0 JTS, ALFA ROMEO GT (937) 1.8 TS, ALFA ROMEO GT (937) 3.2 GTA, ALFA ROMEO GT (937) 1.9 JTD

De stappen kunnen lichtjes variëren, afhankelijk van het ontwerp van de wagen.

Deze tutorial werd gemaakt op basis van de vervangingsprocedure voor een eender auto-onderdeel op: ALFA ROMEO 147 (937) 1.6 16V T.SPARK

VERVANGING: VEERPOOTLAGER – ALFA ROMEO GT (937). WERKTUIG DAT U DAARBIJ NODIG HEBT:



- Staalborstel
- WD-40 spray
- Remmenreiniger
- Kopervet
- Momentsleutel
- Combinatiesleutel Nr.17
- Combinatiesleutel Nr.19
- Dopsleutel nr.17
- Dopsleutel nr.19
- Dopsleutel nr.22
- Inbus bit nr. H5
- Inbus bit nr. H6
- Krachtdop voor velgen Nr.17
- Ratelsleutel
- Kruisschroevendraaier
- Kunststof interieur demontage lefels
- Koevoet
- Hydraulische veerspanner
- Hydraulische versnellingsbak krik
- Wielblok

Koop gereedschap

Vervanging: veerpootlager – ALFA ROMEO GT (937). Tip van AUTODOC:

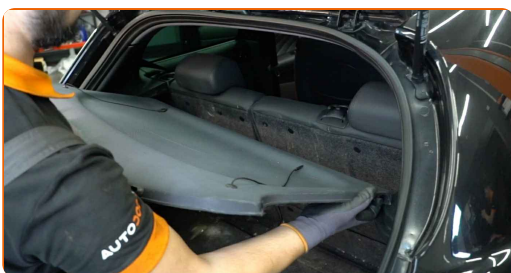
- De manier van vervangen is hetzelfde voor de rechter en linker veerpoten van de achterwielophanging.
- Alle bevestigingen van de achterste veerpoten dienen tegelijkertijd te worden vervangen.
- NB: alle werkzaamheden aan de auto ALFA ROMEO GT (937) dienen uitgevoerd te worden bij een uitgeschakelde motor.

VOER DE VERVANGING IN DEZE VOLGORDE UIT:

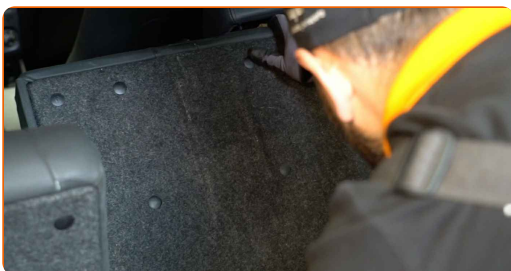
1 Zet de wielen vast met behulp van wielblokken.

2 Open het kofferdeksel.

3 Beweeg de opvouwbare plank en maak ze los van de bevestigingen. Hierdoor krijgt u toegang tot de plastic bekledingspanelen aan de zijde.



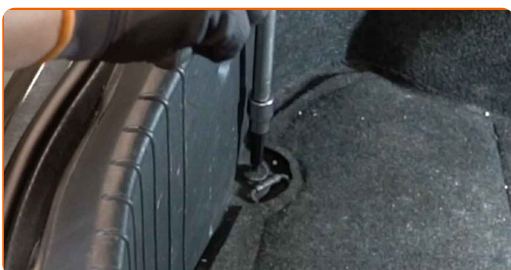
4 Haal de rugleuning van de achterbank van zijn plek.



- 5** Schroef het bevestigingsmiddel van het beschermende middenpaneel van plastic los. Gebruik een kruisschroevendraaier.



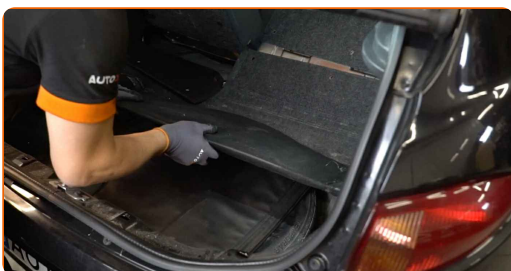
- 6** Maak de haken, die de voering van de kofferruimte zekeren, los. Gebruik inbussleutel nr. H5. Gebruik een ratelsleutel.



- 7** Neem het beschermende middenpaneel van plastic van zijn plek.



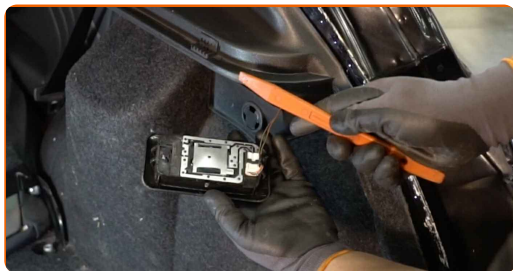
- 8** Verwijder de bekleding van de kofferbak.



- 9** Verwijder de rubberen afdichting.



10 Verwijder de interne kofferbakverlichting. Gebruik een kunststof interieur demontage lepel.



11 Ontkoppel het aansluitstuk voor lampen.



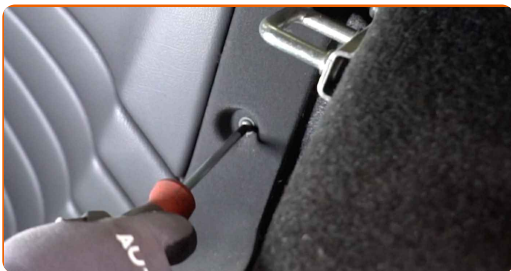
12 Schroef het bevestigingsmiddel van de bekleding van de kofferbakwanden los. Gebruik een kruisschroevendraaier.



13 Maak de bekleding van de kofferbakwanden los. Gebruik een kunststof interieur demontage lepel.



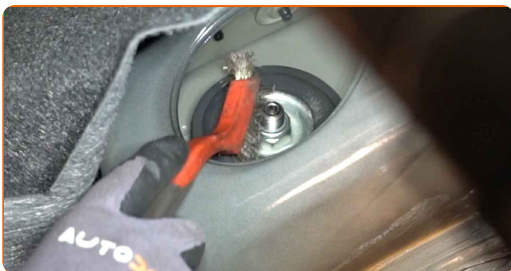
14 Schroef de bevestigingen van het plastic bekledingspaneel aan de zijde los. Gebruik een kruisschroevendraaier.



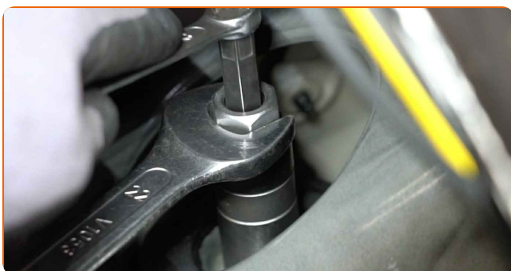
15 Neem de plastic zijkap van zijn plek.



16 Reinig de bovenste bevestiging van het veerpootlager. Gebruik de WD-40 spray.



17 Draai het bovenste bevestigingsstuk van de veerpootlager los. Gebruik inbussleutel nr. H6. Gebruik een dopsleutel Nr.22. Gebruik een ratelsleutel.



18 Maak de wielbouten los. Gebruik de krachtdopsleutel #17.



19 Verhoog de achterzijde van de wagen en plaats veilig op steunen.

20 Draai de wielbouten los.



AUTODOC raadt aan:

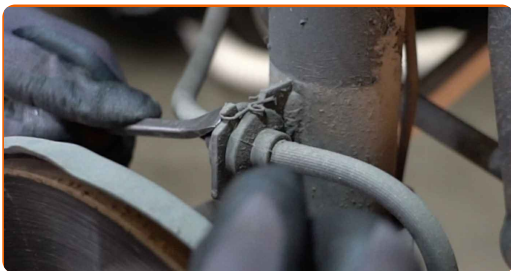
- Waarschuwing! Houd het wiel vast tijdens het losschroeven van de bevestigingsbouten om letsel te voorkomen. ALFA ROMEO GT (937)

21 Neem het wiel eraf.



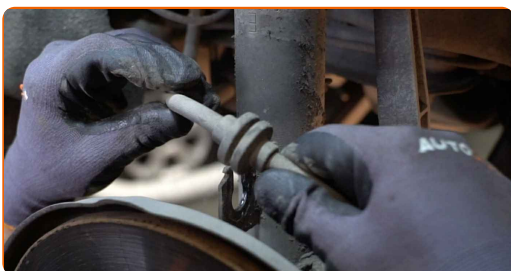
22

Verwijder de bevestiging die de remslang met de veerpoot verbindt. Gebruik een koevoet.



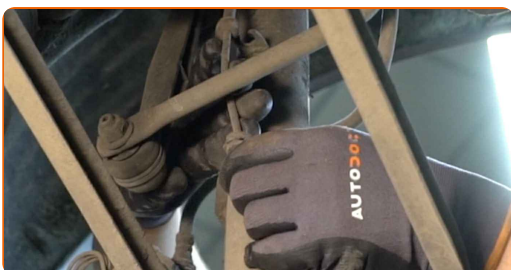
23

Ontkoppel de remslang van de veerpoot.



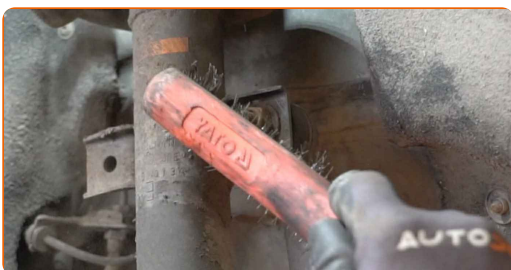
24

Ontkoppel de kabels van de ABS-sensor.



25

Reinig de koppelstangbevestigingen. Gebruik een staalborstel. Gebruik de WD-40 spray.



- 26** Schroef het bevestigingsstuk dat de koppelstang en de veerpoot met elkaar verbindt los. Gebruik een combinatie steeksleutel Nr.17 Gebruik inbussleutel nr. H5. Gebruik een ratelsleutel.



- 27** Verwijder de stabilisatorstang.



- 28** Reinig de bevestiging die de veerpoot met de asstomp verbindt. Maak de bevestigingsstukken van de wieldraagarm schoon. Gebruik een staalborstel. Gebruik de WD-40 spray.



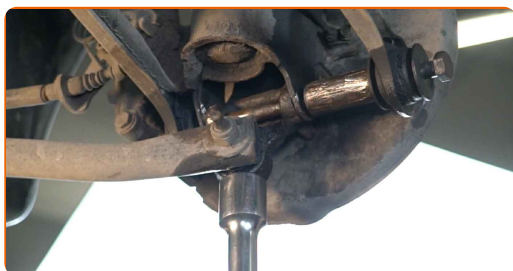
- 29** Schroef het bevestigingsmiddel dat de veerpoot met de achterste fusee verbindt los. Gebruik een combinatie steeksleutel Nr.19 Gebruik een dopsleutel Nr.19. Gebruik een ratelsleutel.



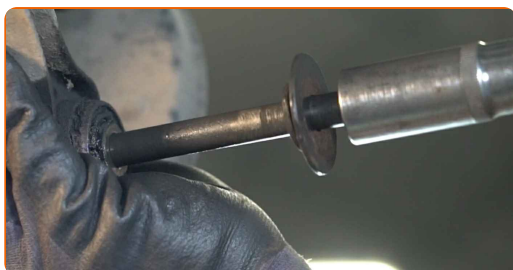
30 Schroef de bevestiging, die de draagarm met de asstomp verbindt, los. Gebruik een combinatie steeksleutel Nr.19



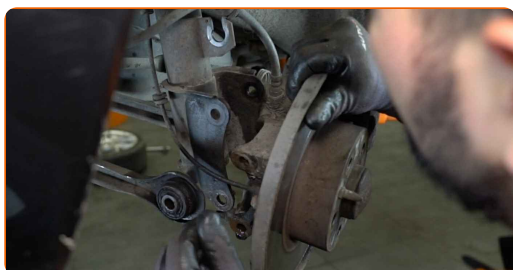
31 Stut de achterste fusee. Gebruik een hydraulische versnellingsbak krik.



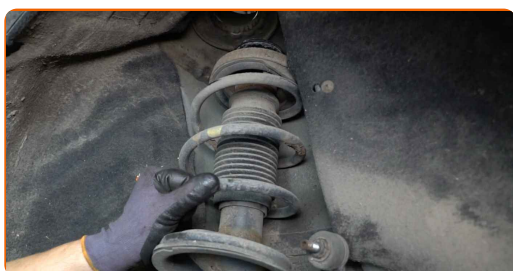
32 Verwijder de bevestigingsbouten.



33 Haal de schokdemper van de achterste fusee.



34 Verwijder de gemonteerde veerpoot. Gebruik een koevoet.



35

Plaats de veerpoot op het instrument om de veer samen te drukken.



Vervanging: veerpootlager – ALFA ROMEO GT (937). Tip van AUTODOC:

- Merk op dat bij gebruik van een veerspanner de veren stevig vastgehouden dienen te worden door het samendrukken van de veer aan de tegengestelde zijden.
- Zorg voor de juiste positie van de veer in het anker.
- Zorg er voor dat de veren strak in de klemarmen geplaatst zijn.

36

Duw de veer samen.



37

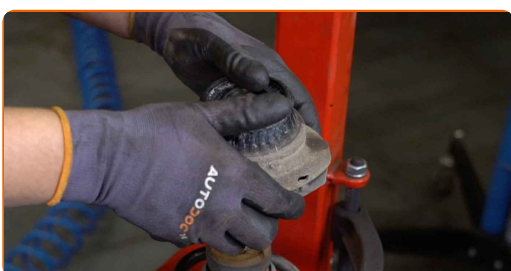
Behandel de stang van de veerpoot. Gebruik een staalborstel. Gebruik de WD-40 spray.



- 38** Verwijder de moer op de zuigerstang van de veerpoot. Gebruik een dopsleutel Nr.22. Gebruik inbussleutel nr. H6. Gebruik een ratelsleutel.



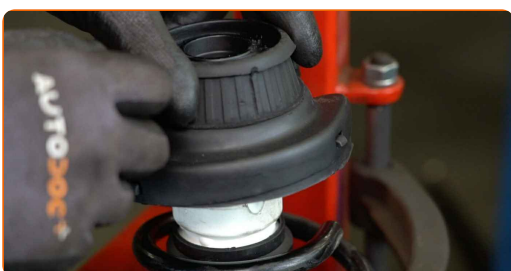
- 39** Verwijder de bovenste veerpootbevestiging.



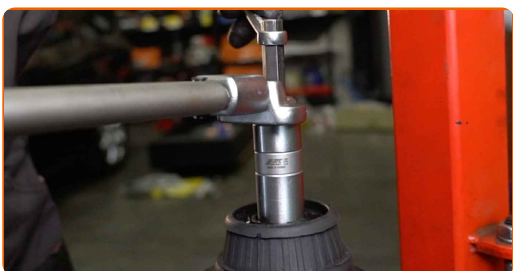
Vervanging: veerpootlager – ALFA ROMEO GT (937). De experts van AUTODOC bevelen aan:

- Onderzoek de stofkap en het aanslagrubber van de schokdemper. Vervang hen indien nodig.

- 40** Installeer een nieuw veerpootlager.



- 41** Span de moer van de zuigerstang van de veerpoot aan. Gebruik een dopsleutel Nr.22. Gebruik inbussleutel nr. H6. Gebruik een momentsleutel. Draai deze vast tot een koppel van 65 Nm.



Vervanging: veerpootlager – ALFA ROMEO GT (937). Tip:

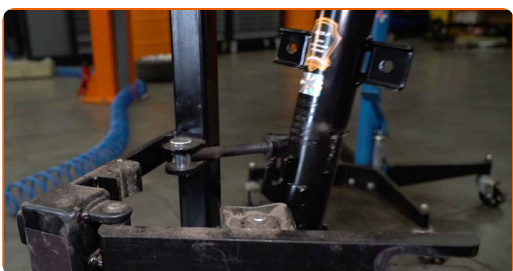
- Controleer of de veer correct gepositioneerd is. Vermijd een foute uitlijning.

- 42** Behandel de stang van de veerpoot. Gebruik een kopersmeermiddel.

- 43** Ontspan de veer.

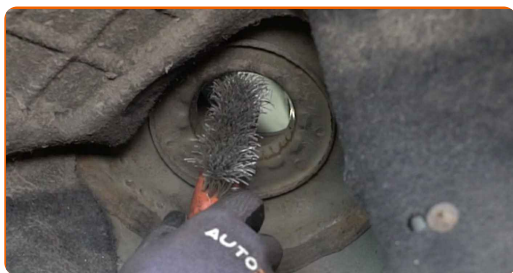


- 44** Verwijder de gemonteerde veerpoot.



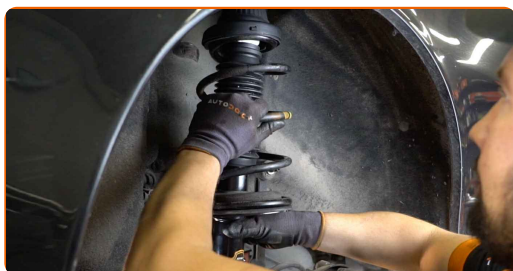
45

Maak de plek waar de veerpoot bevestigd is schoon. Gebruik een staalborstel. Gebruik de WD-40 spray.



46

Installeer de veerpoot in de wielkast.

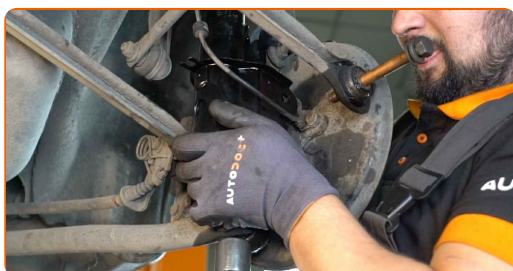


AUTODOC raadt aan:

- ALFA ROMEO GT (937) – Houd de veerpoot vast tijdens het inschroeven van de bevestigingsbouten om letsel te voorkomen.

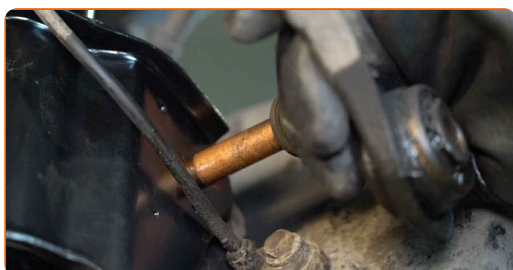
47

Verbind de schokdemper met de achterste fusee.



48

Breng de bevestigingsbouten aan.



49

Hef de hydraulische transmissie krik 10-15 cm omhoog.

50

Schroef de bevestiging, die de draagarm met de asstomp verbindt, vast. Gebruik een combinatie steeksleutel Nr.19 Gebruik een dopsleutel Nr.19. Gebruik een ratelsleutel.



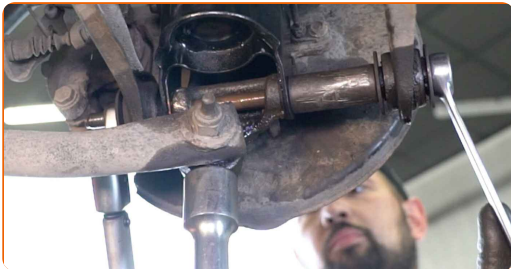
51

Schroef de bevestiging, die de schokdemper met de achterste fusee verbindt, vast. Gebruik een combinatie steeksleutel Nr.19 Gebruik een dopsleutel Nr.19. Gebruik een ratelsleutel.



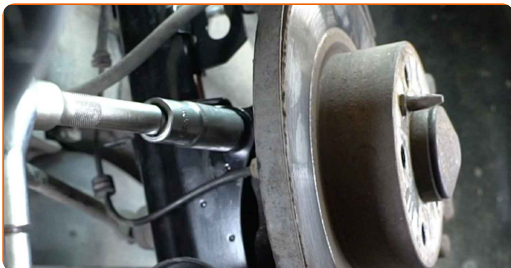
52

Draai de bevestiging, die de draagarm met de asstomp verbindt, aan. Gebruik een combinatie steeksleutel Nr.19 Gebruik een dopsleutel Nr.19. Gebruik een momentsleutel. Draai deze vast tot een koppel van 115 Nm.



53

Draai het bevestigingsmiddel dat de veerpoot met de achterste fusee verbindt aan. Gebruik een combinatie steeksleutel Nr.19 Gebruik een dopsleutel Nr.19. Gebruik een momentsleutel. Draai deze vast tot een koppel van 115 Nm.



54

Verwijder de stut van onder de achterste fusee.

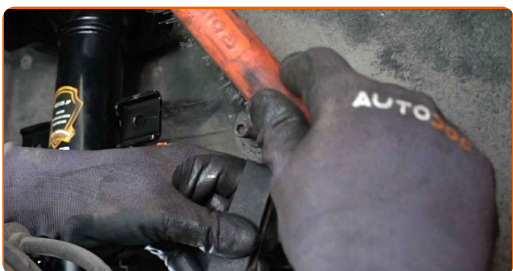


AUTODOC raadt aan:

- ALFA ROMEO GT (937) – Laat de versnellingsbak niet bruusk zakken teneinde de onderdelen en mechanismen van de auto niet te beschadigen.

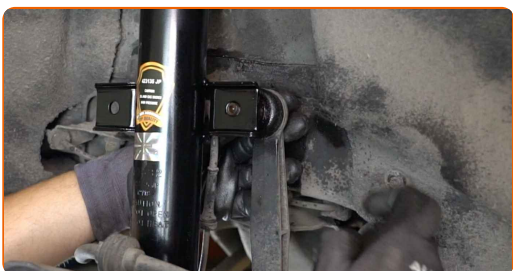
55

Maak de plekken waar de stabilisatorkoppelstang gemonteerd is schoon. Gebruik een staalborstel. Gebruik de WD-40 spray.



56

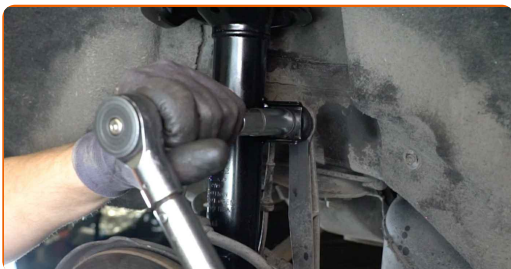
Installeer de dwarse koppelstang.



- 57** Span de bevestiging van de koppelstang aan. Gebruik een combinatie steeksleutel Nr.17 Gebruik inbussleutel nr. H5. Gebruik een ratelsleutel.



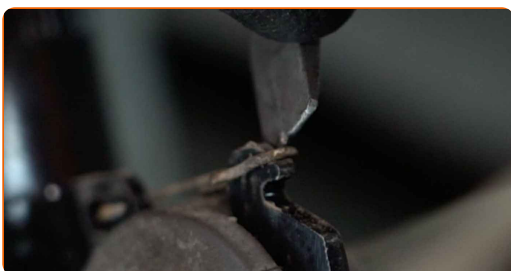
- 58** Draai het bevestigingsstuk dat de koppelstang en de veerpoot met elkaar verbindt vast. Gebruik een dopsleutel Nr.17. Gebruik een momentsleutel. Draai deze vast tot een koppel van 55 Nm.



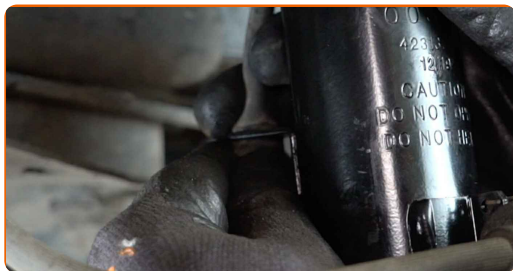
- 59** Maak de remslang vast aan de veerpoot.



- 60** Installeer de borgklem van de remslang. Gebruik een koevoet.



61 Verbind de kabels van de ABS-sensor.



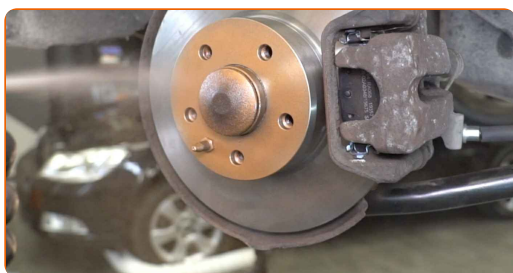
62 Behandel de veerpootbevestigingen. Behandel alle gewrichten van de koppelstang. Behandel de bevestigingsmiddelen van de achterste fusee met een daarvoor bedoeld middel. Gebruik een kopersmeermiddel.



63 Reinig het oppervlak waarop de velg moet worden gemonteerd. Gebruik een staalborstel.



64 Behandel het oppervlak waar de remschijf contact maakt met de velg. Gebruik een kopersmeermiddel.



65

Reinig het oppervlak van de remschijf. Gebruik een remmenreiniger.



AUTODOC raadt aan:

- Vervanging: veerpootlager – ALFA ROMEO GT (937). Wacht een paar minuten af na het aanbrengen van de spray.

66

Installeer het wiel.



AUTODOC raadt aan:

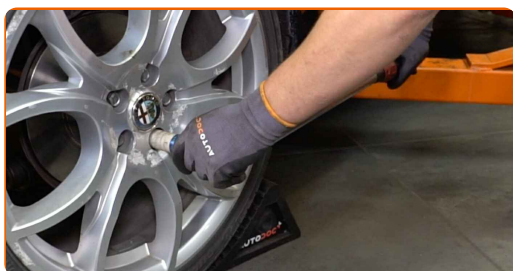
- Waarschuwing! Houd het wiel vast tijdens het inschroeven van de bevestigingsbouten om letsel te voorkomen. ALFA ROMEO GT (937)

67

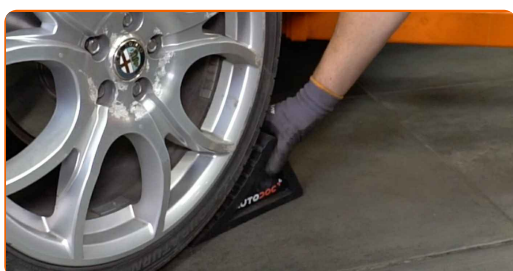
Draai de wielbouten vast. Gebruik de krachtdopsleutel #17.



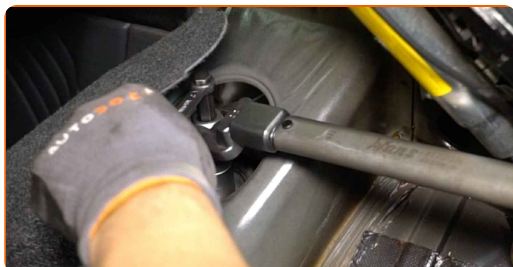
- 68** Verlaag de wagen en werk in kruisvolgorde bij het aanspannen van de wielbouten. Gebruik de krachtdopsleutel #17. Gebruik een momentsleutel. Draai deze vast tot een koppel van 108 Nm.



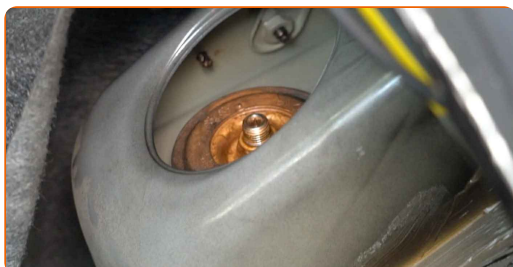
- 69** Verwijder de krik en de wielblokken.



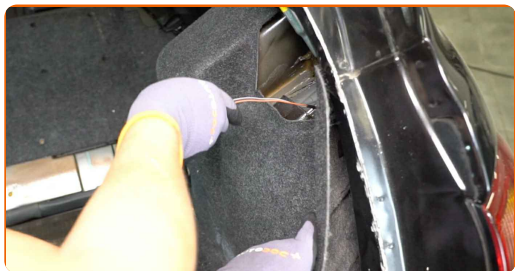
- 70** Span de bovenste bevestiging aan van de veerpoot. Gebruik een dopsleutel Nr.22. Gebruik inbussleutel nr. H6. Gebruik een momentsleutel. Draai deze vast tot een koppel van 65 Nm.



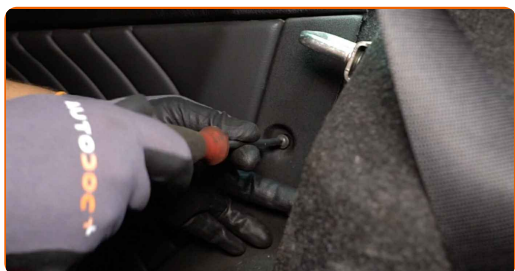
- 71** Behandel het bovenste bevestigingsmiddel voor de veerpootlager met een daarvoor bedoeld middel. Gebruik een kopersmeermiddel.



72 Maak de bekleding van de kofferbakwand vast.



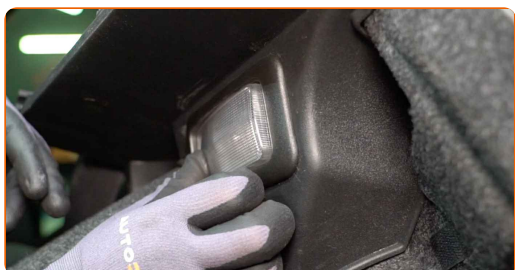
73 Schroef de bevestigingsstukken voor de bekleding van de kofferbakwand in. Gebruik een kruisschroevendraaier.



74 Maak het aansluitstuk voor de verlichting vast.



75 Installeer de interne kofferbakverlichting.



76 Breng de rubberen afdichting aan.



77 Plaats de zijkap van plastic.

78 Schroef de bevestigingen van het plastic bekledingspaneel aan de zijde vast. Gebruik een kruisschroevendraaier.

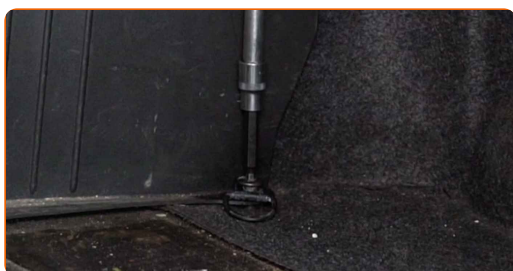
79 Plaats het beschermende middenpaneel van plastic.



80 Schroef het bevestigingsstuk voor het beschermende middenpaneel van plastic in. Gebruik een kruisschroevendraaier.



81 Draai de haken, die de voering van de kofferruimte zekeren, aan. Gebruik inbussleutel nr. H5. Gebruik een ratelsleutel.

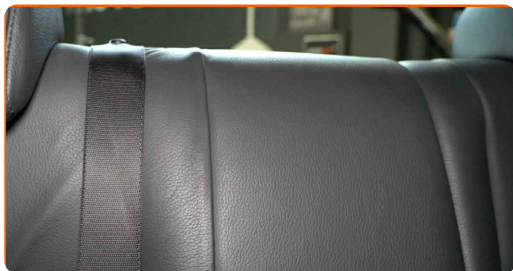


82 Monteer de bekleding voor de kofferbak.



83

Plaats de achterbank in zijn oorspronkelijke positie.

**84**

Installeer de opvouwbare plank in zijn montagelocatie.

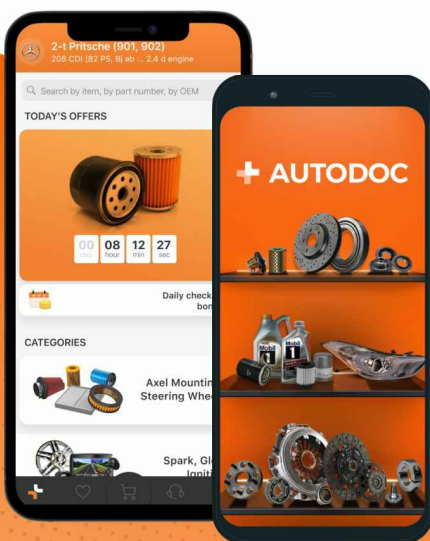
**85**

Sluit het kofferdeksel.

GOED GEDAAN! **BEKIJK MEER TUTORIALS**

AUTODOC – TOPKWALITEIT EN BETAALBARE AUTO-ONDERDELEN ONLINE

AUTODOC'S MOBIELE APP: GRIJP GEWELDIGE AANBIEDINGEN, TERWIJL U COMFORTABEL WINKELT



+ AUTODOC

GET IT ON
Google Play

 Download on the
App Store

Download

EEN GEWELDIG AANBOD AAN RESERVEONDERDELEN VOOR UW AUTO

VEERPOOTLAGER: EEN OMVANGRIJK AANBOD

UITSLUITING VAN VERANTWOORDELIJKHEID:

Das document bevat alleen algemene aanbevelingen die te pas kunnen komen als u bezig bent met reparatie of vervanging van onderdelen. AUTODOC is niet aansprakelijk voor verliezen, verwondingen of schade aan eigendommen die bij het repareren of vervangen kunnen optreden door een verkeerde toepassing of een verkeerde interpretatie van de ter beschikking gestelde informatie.

AUTODOC is niet aansprakelijk voor eventuele fouten en onduidelijkheden in deze handleiding. De informatie wordt alleen ter beschikking gesteld om te verduidelijken en is geen alternatief voor instructies van deskundigen.

AUTODOC is niet aansprakelijk voor de verkeerde of gevaarlijke toepassing van apparatuur, werktuig en auto-onderdelen. AUTODOC geeft het dringende advies om voorzichtig te zijn en zich aan de veiligheidsvoorschriften te houden als er sprake is van een reparatie of een vervanging. En denkt u eraan: het gebruik van auto-onderdelen met een minderwaardige kwaliteit is geen garantie voor de vereiste verkeersveiligheid.

© Copyright 2022 – Alle content, met name teksten, foto's en grafieken zijn als intellectueel eigendom geregistreerd. Alle rechten, met inbegrip van vermenigvuldiging, publicatie, bewerking en vertaling, zijn voorbehouden, AUTODOC GmbH.