



Hoe schokdempers
achteraan vervangen bij
een **Audi A3 8L1** –
vervangingshandleiding

TUTORIAL

** Belangrijk!**

Deze vervangingsprocedure kan worden toegepast voor de volgende voertuigen: AUDI A3 Hatchback (8L1) 1.6, AUDI A3 Hatchback (8L1) 1.8 T, AUDI A3 Hatchback (8L1) 1.9 TDI, AUDI A1 Hatchback (8X1, 8XK) 1.4 TFSI, AUDI A1 Hatchback (8X1, 8XK) 1.6 TDI, AUDI A1 Hatchback (8X1, 8XK) 2.0 TDI, AUDI TT Coupe (8N3) 1.8 T, AUDI A3 Hatchback (8L1) 1.8 T quattro, AUDI A3 Hatchback (8L1) S3 quattro, AUDI TT Roadster (8N9) 1.8 T, AUDI A1 Hatchback (8X1, 8XK) 1.2 TFSI

De stappen kunnen lichtjes variëren, afhankelijk van het ontwerp van de wagen.

**VERVANGING: SCHOKDEMPERS – AUDI A3 8L1.
BENODIGD GEREEDSCHAP:**



- Staalborstel
- WD-40 spray
- Kopervet
- Dopsleutel nr.16
- Combinatiesleutel Nr.16
- Momentsleutel
- Engelse sleutel
- Krachtdop voor velgen Nr.17
- Hydraulische versnellingsbak krik
- Wielblok

KOOP GEREEDSCHAP

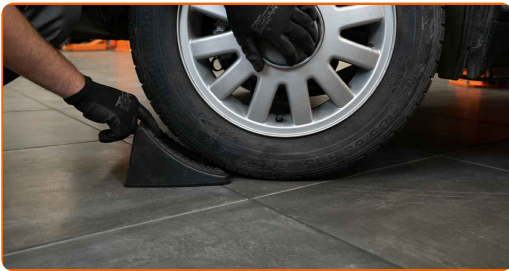
Vervanging: schokdempers – Audi A3 8L1. Tips van de experts van AUTODOC:

- Beide schokdempers van de achterste ophanging moeten gelijktijdig vervangen worden.
- De vervangprocedure is identiek voor de linkse en rechtse schokdempers van de achterste ophanging.
- Alle werkzaamheden moeten worden verricht met stilstaande motor.

VOER DE VERVANGING IN DE VOLGENDE VOLGORDE UIT:

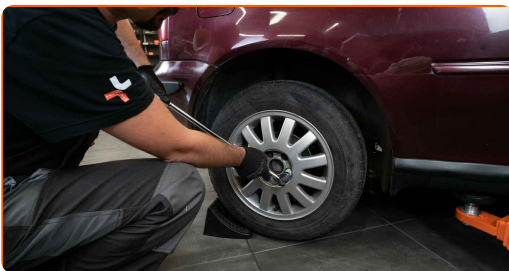
1

Zet de wielen vast met behulp van wielblokken.



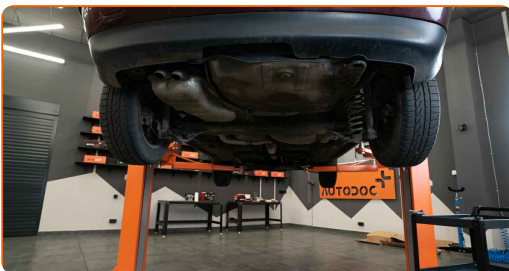
2

Maak de wielbouten los. Gebruik de krachtdopsleutel #17.



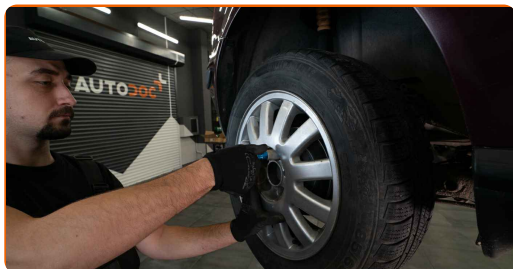
3

Verhoog de achterzijde van de wagen en plaats veilig op steunen.



4

Draai de wielbouten los.

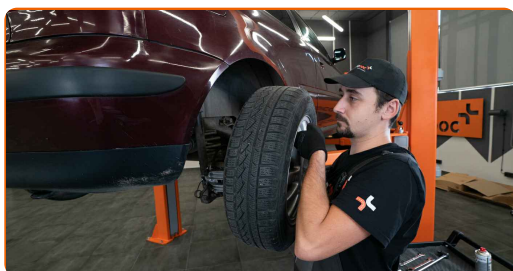


AUTODOC raadt aan:

- Waarschuwing! Houd het wiel vast tijdens het losschroeven van de bevestigingsbouten om letsel te voorkomen. Audi A3 8L1

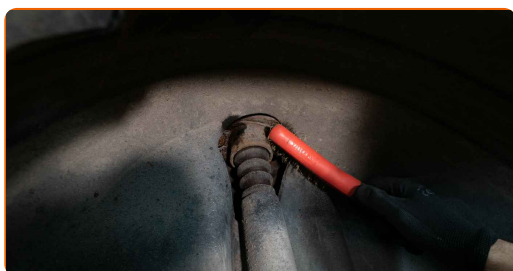
5

Neem het wiel eraf.



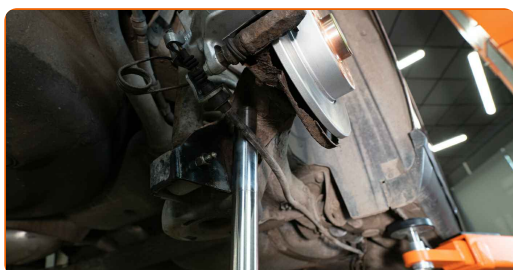
6

Reinig de schokdemperbevestigingen. Gebruik een staalborstel. Gebruik de WD-40 spray.



7

Ondersteun de arm. Gebruik een hydraulische versnellingsbak krik.



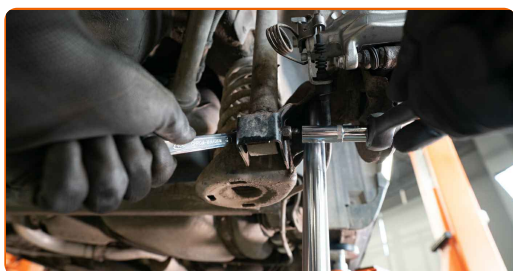
8

Schroef de bovenste bevestiging van de schokdemper los. Gebruik een dopsleutel Nr.16.



9

Schroef de onderste bevestiging van de schokdemper los. Gebruik een combinatie steeksleutel Nr.16. Gebruik een dopsleutel Nr.16.



Vervanging: schokdempers – Audi A3 8L1. Tip:

- Houd de schokdemper vast tijdens het losmaken van de bevestigingsbouten om verwondingen te vermijden.

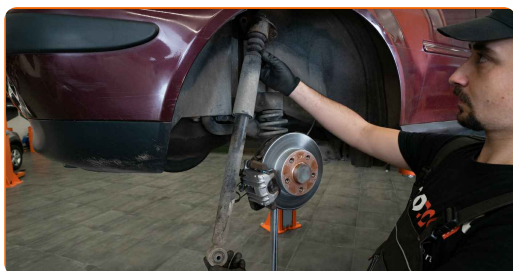
10

Verwijder de steun van onder de achterste arm.

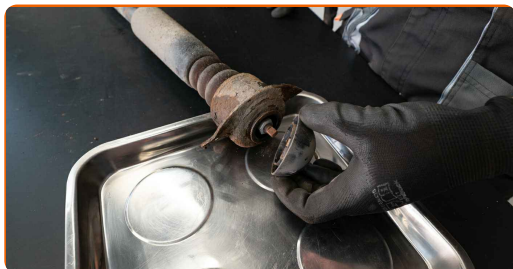


11

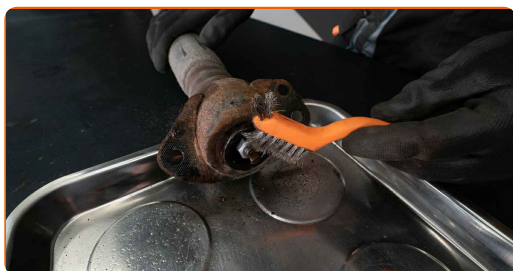
Verwijder de schokdemper.



12 Verwijder de beschermende kap van de schokdemperbevestiging.



13 Reinig de bevestiging van de schokdemperstang. Gebruik een staalborstel. Gebruik de WD-40 spray.



14 Verwijder de zuigerstangbevestigingen van de schokdemper. Gebruik een combinatie steeksleutel Nr.16. Gebruik een verstelbare sleutel.



15 Verwijder de schokdemperbevestiging, de kap en het aanslagrubber.



Vervanging: schokdempers – Audi A3 8L1. De experts van AUTODOC bevelen aan:

- Onderzoek de bevestiging, de stofkap en het aanslagrubber van de schokdemper grondig. Vervang hen indien nodig.
- Vooraleer een nieuwe schokdemper te installeren dient u deze 3-5 keer handmatig te pompen.

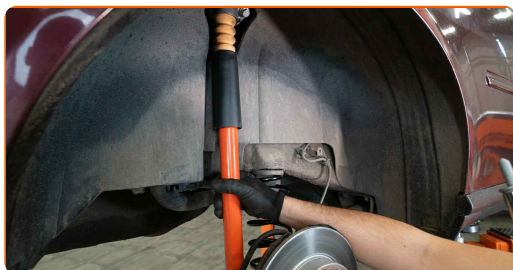
16 Installeer de kap en een aanslagrubber op de schokdemper.



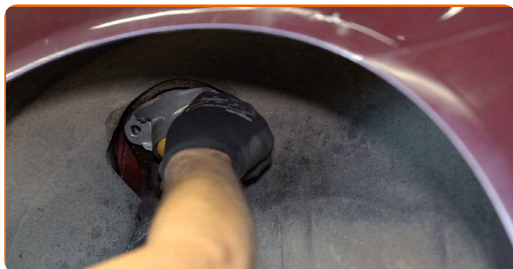
17 Installeer de bovenste steun op de nieuwe schokdemper en zet deze vast. Gebruik een combinatie steeksleutel Nr.16. Gebruik een verstelbare sleutel. Gebruik een momentsleutel. Draai deze vast tot een koppel van 25 Nm.



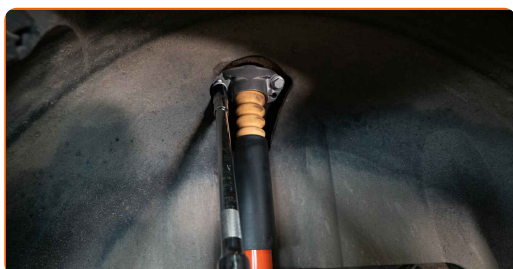
18 Plaats de schokdemper in de wielkast en zet deze vast.



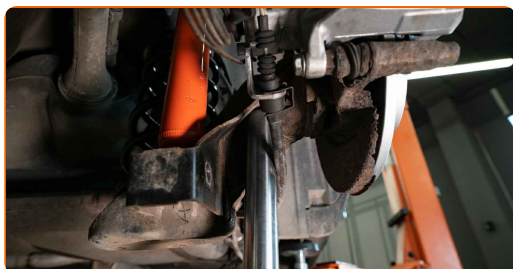
19 Installeer de schokdemperbevestiging door het middelste gat als geleider te gebruiken.



20 Span de bovenste schokdemperbevestiging aan. Belangrijk! Zorg ervoor dat je nieuwe bevestigingen gebruikt. Gebruik een dopsleutel Nr.16. Gebruik een momentsleutel. Draai deze vast tot een koppel van 30 Nm.+90°



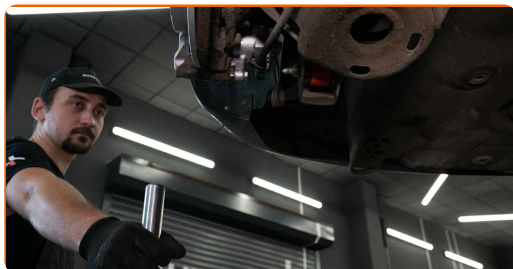
21 Ondersteun de arm. Gebruik een hydraulische versnellingsbak krik.



22 Span de onderste bevestiging van de schokdemper aan. Belangrijk! Zorg ervoor dat je nieuwe bevestigingen gebruikt. Gebruik een combinatie steeksleutel Nr.16. Gebruik een dopsleutel Nr.16. Gebruik een momentsleutel. Draai deze vast tot een koppel van 40 Nm.+90°



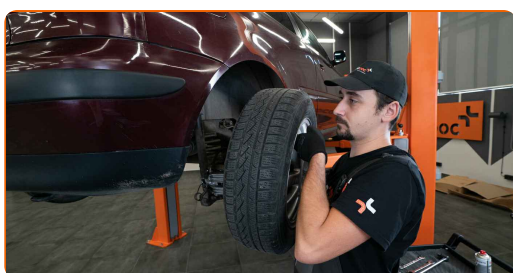
23 Verwijder de steun van onder de achterste arm.



24 Reinig het oppervlak waarop de velg moet worden gemonteerd. Gebruik een staalborstel. Behandel het contactoppervlak. Gebruik een kopersmeermiddel.



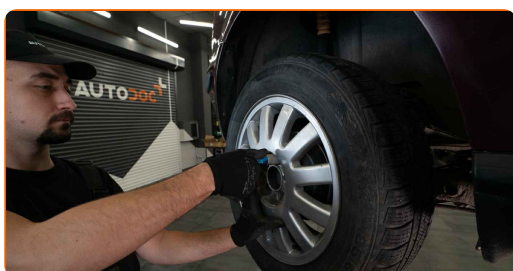
25 Installeer het wiel.



Vervanging: schokdempers – Audi A3 8L1. AUTODOC beveelt aan:

- Houd het wiel omhoog tijdens het vastschroeven van de bevestigingsbouten om verwondingen te vermijden.

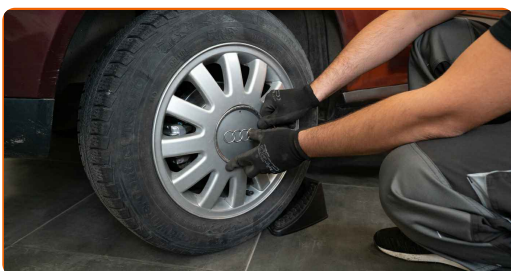
26 Draai de wielbouten vast. Gebruik de krachtdopsleutel #17.



- 27 Verlaag de wagen en werk in kruisvolgorde bij het aanspannen van de wielbouten. Gebruik een momentsleutel. Draai deze vast tot een koppel van 120 Nm.



- 28 Verwijder de krik en de wielblokken.



GOED GEDAAN! 

BEKIJK MEER TUTORIALS

AUTODOC – TOPKWALITEIT EN BETAALBARE AUTO- ONDERDELEN ONLINE

AUTODOC'S MOBIELE APP: GRIJP GEWELDIGE AANBIEDINGEN,
TERWIJL U COMFORTABEL WINKELT



+ AUTODOC

GET IT ON
 Google Play

Download on the
 App Store

Download

**EEN GEWELDIG AANBOD AAN RESERVEONDERDELEN
VOOR UW AUTO**

KOOP RESERVEONDERDELEN VOOR AUDI

SCHOKDEMPERS: EEN OMVANGRIJK AANBOD

SELECTEER AUTO-ONDERDELEN VOOR AUDI A3 8L1

SCHOKDEMPERS VOOR AUDI: NU KOPEN

**SCHOKDEMPERS VOOR AUDI A3 8L1: DE BESTE
AANBIEDINGEN EN DEALS**

UITSLUITING VAN VERANTWOORDELIJKHEID:

Das document bevat alleen algemene aanbevelingen die te pas kunnen komen als u bezig bent met reparatie of vervanging van onderdelen. AUTODOC is niet aansprakelijk voor verliezen, verwondingen of schade aan eigendommen die bij het repareren of vervangen kunnen optreden door een verkeerde toepassing of een verkeerde interpretatie van de ter beschikking gestelde informatie.

AUTODOC is niet aansprakelijk voor eventuele fouten en onduidelijkheden in deze handleiding. De informatie wordt alleen ter beschikking gesteld om te verduidelijken en is geen alternatief voor instructies van deskundigen.

AUTODOC is niet aansprakelijk voor de verkeerde of gevaarlijke toepassing van apparatuur, werktuig en auto-onderdelen. AUTODOC geeft het dringende advies om voorzichtig te zijn en zich aan de veiligheidsvoorschriften te houden als er sprake is van een reparatie of een vervanging. En denkt u eraan: het gebruik van auto-onderdelen met een minderwaardige kwaliteit is geen garantie voor de vereiste verkeersveiligheid.

© Copyright 2023 – Alle content, met name teksten, foto's en grafieken zijn als intellectueel eigendom geregistreerd. Alle rechten, met inbegrip van vermenigvuldiging, publicatie, bewerking en vertaling, zijn voorbehouden, AUTODOC SE.