



Hoe gasveer achterklep
vervangen bij een **BMW**
E39 –
vervangingshandleiding

TUTORIAL



Belangrijk!

Deze vervangingsprocedure kan worden toegepast voor de volgende voertuigen:
 BMW 5 Sedan (E39) 520i 2.0, BMW 5 Sedan (E39) 525tds 2.5, BMW 5 Sedan (E39) 523i 2.5, BMW 5 Sedan (E39) 528i 2.8, BMW 5 Sedan (E39) 540i 4.4, BMW 5 Sedan (E39) 535i 3.5, BMW 5 Sedan (E39) 525td 2.5, BMW 5 Sedan (E39) 530d 3.0, BMW 5 Sedan (E39) M5, BMW 5 Sedan (E39) 520d 2.0, BMW 5 Sedan (E39) 525d 2.5, BMW 5 Sedan (E39) 520i 2.2, BMW 5 Sedan (E39) 525i 2.5, BMW 5 Sedan (E39) 530i 3.0

De stappen kunnen lichtjes variëren, afhankelijk van het ontwerp van de wagen.

VERVANGING: GASVEER ACHTERKLEP – BMW E39.
OVERZICHT MET GEREEDSCHAP DAT U NODIG HEBT:



• WD-40 spray

• Platte Schroevendraaier

KOOP GEREEDSCHAP

Vervanging: gasveer achterklep – BMW E39. AUTODOC beveelt aan:

- De linker en rechter gasveer voor het kofferbakdeksel dient u gelijktijdig te vervangen.
- Linker en rechter gasveren voor het kofferbakdeksel worden op dezelfde manier vervangen.
- Alle werkzaamheden moeten worden verricht met stilstaande motor.

VERVANGING: GASVEER ACHTERKLEP – BMW E39. AANBEVOLEN VOLGORDE VAN STAPPEN:

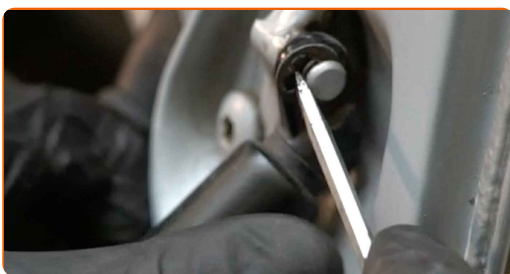
1

Open het kofferdeksel.



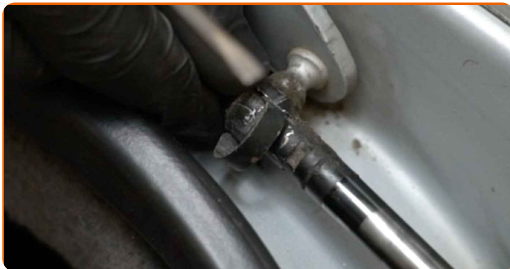
2

Maak de circlip die de gasveer met het kofferbakdeksel verbindt los. Gebruik een platte schroevendraaier.



3

Maak de circlip die de gasveer met de carrosserie verbindt los. Gebruik een platte schroevendraaier.

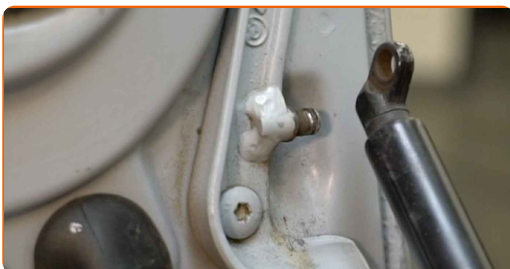


Vervanging: gasveer achterklep – BMW E39. Tip:

- Zorg er ter voorkoming van ongelukken voor dat u het kofferbakdeksel stevig vasthoudt, terwijl u de gasveren demonteert.

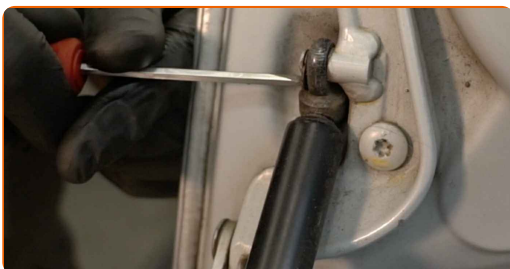
4

Verwijder de gasveer van het kofferbakdeksel.



5

Maak de circlip die de gasveer met het kofferbakdeksel verbindt los. Gebruik een platte schroevendraaier.



6

Maak de circlip die de gasveer met de carrosserie verbindt los. Gebruik een platte schroevendraaier.

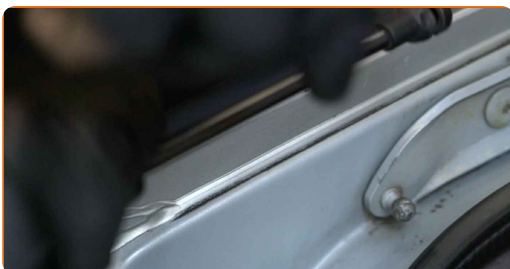


Vervanging: gasveer achterklep – BMW E39. Tips van de experts van AUTODOC:

- Zorg er ter voorkoming van ongelukken voor dat u het kofferbakdeksel stevig vasthoudt, terwijl u de gasveren demonteert.

7

Verwijder de gasveer van het kofferbakdeksel.



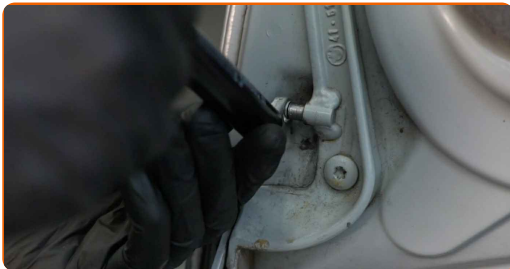
8

Maak de montageplekken van de achterklepgasveer schoon. Gebruik de WD-40 spray.



9

Plaats de nieuwe gasveer van het kofferbakdeksel.

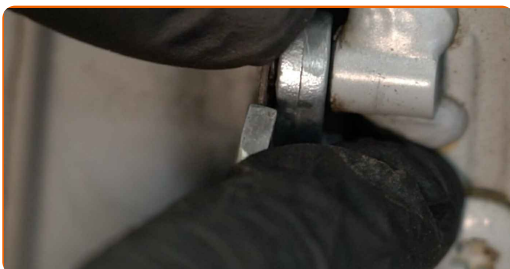


Vervanging: gasveer achterklep – BMW E39. Tip van AUTODOC:

- Zorg er ter voorkoming van ongelukken voor dat u het kofferbakdeksel stevig vasthoudt, terwijl u de gasveer monteert.

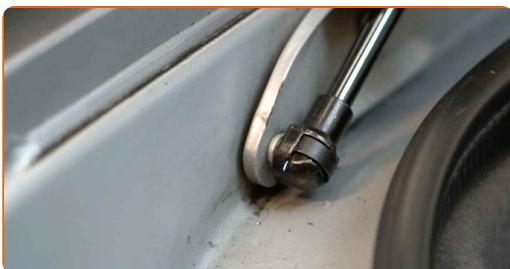
10

Klik de circlip die de gasveer met het kofferbakdeksel verbindt vast.



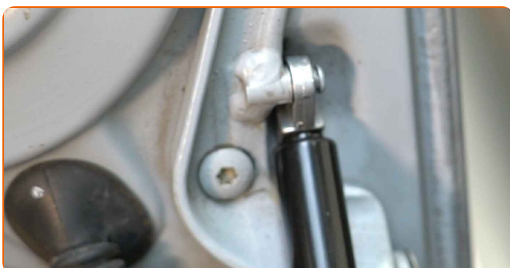
11

Klik de circlip die de gasveer met de carrosserie verbindt vast.



12

Plaats de nieuwe gasveer van het kofferbakdeksel.



Vervanging: gasveer achterklep – BMW E39. Tip:

- Zorg er ter voorkoming van ongelukken voor dat u het kofferbakdeksel stevig vasthoudt, terwijl u de gasveer monteert.

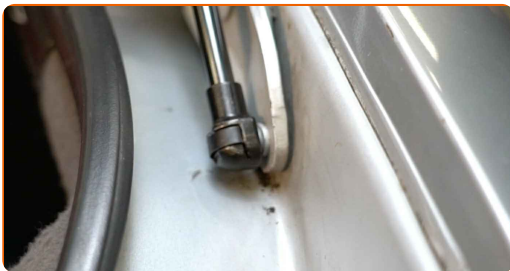
13

Klik de circlip die de gasveer met het kofferbakdeksel verbindt vast.



14

Klik de circlip die de gasveer met de carrosserie verbindt vast.



15

Controleer of de gasveren van het kofferbakdeksel naar behoren functioneren, nadat u deze gemonteerd hebt.



16

Sluit het kofferdeksel.

**GOED GEDAAN!** 👍[BEKIJK MEER TUTORIALS](#)

AUTODOC – TOPKWALITEIT EN BETAALBARE AUTO- ONDERDELEN ONLINE

AUTODOC'S MOBIELE APP: GRIJP GEWELDIGE AANBIEDINGEN,
TERWIJL U COMFORTABEL WINKELT

**EEN GEWELDIG AANBOD AAN RESERVEONDERDELEN
VOOR UW AUTO**

KOOP RESERVEONDERDELEN VOOR BMW

GASVEER ACHTERKLEP: EEN OMVANGRIJK AANBOD

[SELECTEER AUTO-ONDERDELEN VOOR BMW E39](#)[GASVEER ACHTERKLEP VOOR BMW: NU KOPEN](#)[GASVEER ACHTERKLEP VOOR BMW E39: DE BESTE AANBIEDINGEN EN DEALS](#)

ⓘ UITSLUITING VAN VERANTWOORDELIJKHEID:

Das document bevat alleen algemene aanbevelingen die te pas kunnen komen als u bezig bent met reparatie of vervanging van onderdelen. AUTODOC is niet aansprakelijk voor verliezen, verwondingen of schade aan eigendommen die bij het repareren of vervangen kunnen optreden door een verkeerde toepassing of een verkeerde interpretatie van de ter beschikking gestelde informatie.

AUTODOC is niet aansprakelijk voor eventuele fouten en onduidelijkheden in deze handleiding. De informatie wordt alleen ter beschikking gesteld om te verduidelijken en is geen alternatief voor instructies van deskundigen.

AUTODOC is niet aansprakelijk voor de verkeerde of gevaarlijke toepassing van apparatuur, werktuig en auto-onderdelen. AUTODOC geeft het dringende advies om voorzichtig te zijn en zich aan de veiligheidsvoorschriften te houden als er sprake is van een reparatie of een vervanging. En denkt u eraan: het gebruik van auto-onderdelen met een minderwaardige kwaliteit is geen garantie voor de vereiste verkeersveiligheid.

© Copyright 2021 – Alle content, met name teksten, foto's en grafieken zijn als intellectueel eigendom geregistreerd. Alle rechten, met inbegrip van vermenigvuldiging, publicatie, bewerking en vertaling, zijn voorbehouden, AUTODOC GmbH.