



Hoe stabilisatorstang
vooraan vervangen bij
een **Renault Clio 2** –
vervangingshandleiding

TUTORIAL

** Belangrijk!**

Deze vervangingsprocedure kan worden toegepast voor de volgende voertuigen: RENAULT CLIO I (B/C57_, 5/357_) 1.9 D, RENAULT CLIO I (B/C57_, 5/357_) 1.2, RENAULT CLIO I (B/C57_, 5/357_) 1.4, RENAULT CLIO I (B/C57_, 5/357_) 1.8 16V, RENAULT CLIO I (B/C57_, 5/357_) 1.8, RENAULT KANGOO Express (FC0/1_) 1.5 dCi, RENAULT KANGOO Express (FC0/1_) 1.6 16V bivalent, RENAULT CLIO I (B/C57_, 5/357_) 1.8 Rsi, RENAULT CLIO I (B/C57_, 5/357_) 2.0 Williams, RENAULT CLIO I (B/C57_, 5/357_) 1.1, RENAULT CLIO I (B/C57_, 5/357_) 1.7, RENAULT KANGOO (KC0/1_) 1.2, RENAULT KANGOO (KC0/1_) 1.4, RENAULT KANGOO (KC0/1_) D 55 1.9 (KC0D), RENAULT KANGOO (KC0/1_) D 65 1.9 (KC0E, KC02, KC0J, KC0N), (+ 63)

De stappen kunnen lichtjes variëren, afhankelijk van het ontwerp van de wagen.

VERVANGING: STABILISATORSTANG – RENAULT CLIO
2. WERKTUIG DAT U DAARBIJ NODIG HEBT:



- Staalborstel
- WD-40 spray
- Remmenreiniger
- Kopervet
- Torx bit T40
- Dopsleutel nr.13
- Krachtdop voor velgen Nr.19
- Ratelsleutel
- Momentsleutel
- Doorslag
- Hamer
- Koevoet
- Wielblok

KOOP GEREEDSCHAP

AUTODOC raadt aan:

- Vervang de koppelstangen op een Renault Clio 2 in paren.
- De vervangprocedure is identiek voor beide koppelstangen op dezelfde as.
- Alle werkzaamheden moeten worden verricht met stilstaande motor.

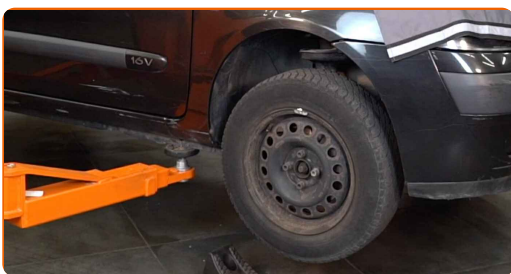
**VERVANGING: STABILISATORSTANG – RENAULT CLIO 2.
AANBEVOLEN VOLGORDE VAN STAPPEN:**

1 Zet de wielen vast met behulp van wielblokken.

2 Maak de wielbouten los. Gebruik de krachtdopsleutel #19.



3 Verhoog de voorzijde van de wagen en plaats veilig op steunen.



4

Draai de wielbouten los.

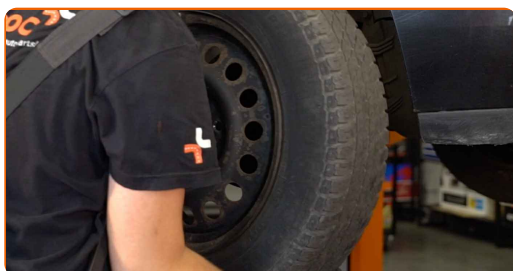


AUTODOC raadt aan:

- **Belangrijk!** Houd het wiel vast tijdens het losschroeven van de bevestigingsbouten. Renault Clio 2

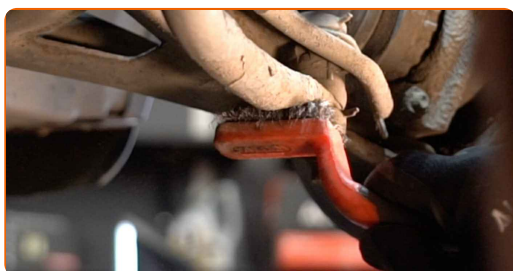
5

Neem het wiel eraf.



6

Reinig de koppelstangbevestigingen. Gebruik een staalborstel. Gebruik de WD-40 spray.

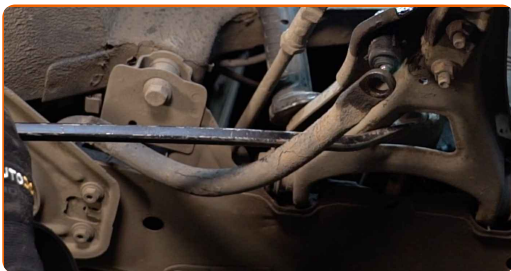


7

Schroef de bevestigingen van de stabilisatorstang los. Gebruik een dopsleutel Nr.13. Gebruik Torx T40. Gebruik een ratelsleutel.



8 Verwijder de stabilisatorstang. Gebruik een doorslag. Gebruik een hamer. Gebruik een koevoet.

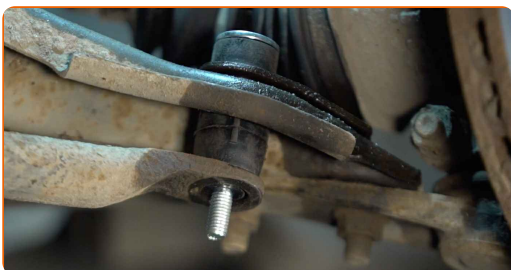


Vervanging: stabilisatorstang – Renault Clio 2. De experts van AUTODOC bevelen aan:

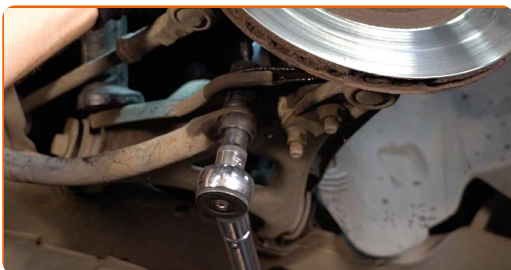
- Inspecteer de stabilisatorbussen. Vervang ze indien nodig.

9 Reinig de koppelstangbevestigingen. Gebruik een staalborstel. Gebruik de WD-40 spray.

10 Installeer een nieuwe stang, span de bevestigingen aan.



11 Span de bevestiging van de koppelstang aan. Gebruik Torx T40. Gebruik een dopsleutel Nr.13. Gebruik een momentsleutel. Draai deze vast tot een koppel van 14 Nm.



12

Behandel het oppervlak waar de remschijf contact maakt met de velg. Gebruik een kopersmeermiddel.



13

Reinig het oppervlak van de remschijf. Gebruik een remmenreiniger.

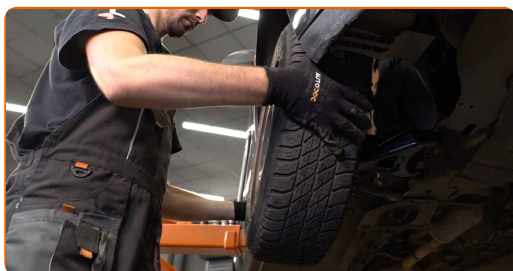


AUTODOC raadt aan:

- Wacht enkele minuten na het aanbrengen van de spray.

14

Installeer het wiel.

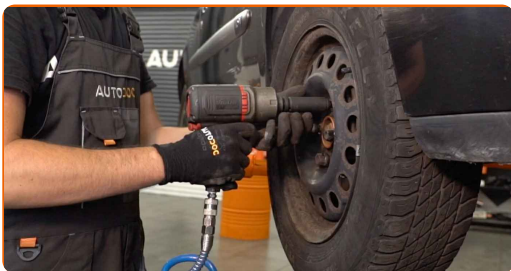


AUTODOC raadt aan:

- Waarschuwing! Houd het wiel vast tijdens het inschroeven van de bevestigingsbouten om letsel te voorkomen. Renault Clio 2

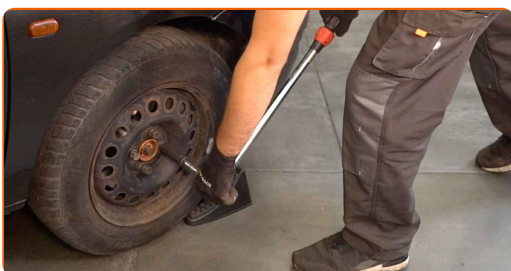
15

Draai de wielbouten vast. Gebruik de krachtdopsleutel #19.



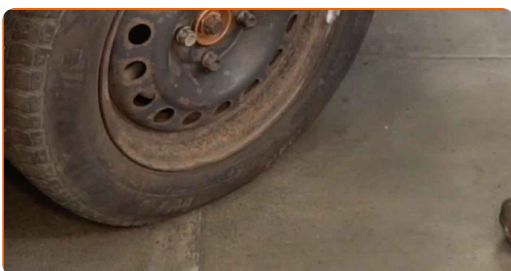
16

Verlaag de wagen en werk in kruisvolgorde bij het aanspannen van de wielbouten. Gebruik de krachtdopsleutel #19. Gebruik een momentsleutel. Draai deze vast tot een koppel van 90 Nm.



17

Verwijder de krik en de wielblokken.



GOED GEDAAN! 

BEKIJK MEER TUTORIALS

AUTODOC – TOPKWALITEIT EN BETAALBARE AUTO-ONDERDELEN ONLINE

AUTODOC'S MOBIELE APP: GRIJP GEWELDIGE AANBIEDINGEN, TERWIJL U COMFORTABEL WINKELT



+ AUTODOC

GET IT ON Google Play

Download on the App Store

Download

EEN GEWELDIG AANBOD AAN RESERVEONDERDELEN VOOR UW AUTO

KOOP RESERVEONDERDELEN VOOR RENAULT

STABILISATORSTANG: EEN OMVANGRIJK AANBOD

SELECTEER AUTO-ONDERDELEN VOOR RENAULT CLIO 2

STABILISATORSTANG VOOR RENAULT: NU KOPEN

**STABILISATORSTANG VOOR RENAULT CLIO 2: DE BESTE
AANBIEDINGEN EN DEALS**

UITSLUITING VAN VERANTWOORDELIJKHEID:

Das document bevat alleen algemene aanbevelingen die te pas kunnen komen als u bezig bent met reparatie of vervanging van onderdelen. AUTODOC is niet aansprakelijk voor verliezen, verwondingen of schade aan eigendommen die bij het repareren of vervangen kunnen optreden door een verkeerde toepassing of een verkeerde interpretatie van de ter beschikking gestelde informatie.

AUTODOC is niet aansprakelijk voor eventuele fouten en onduidelijkheden in deze handleiding. De informatie wordt alleen ter beschikking gesteld om te verduidelijken en is geen alternatief voor instructies van deskundigen.

AUTODOC is niet aansprakelijk voor de verkeerde of gevaarlijke toepassing van apparatuur, werktuig en auto-onderdelen. AUTODOC geeft het dringende advies om voorzichtig te zijn en zich aan de veiligheidsvoorschriften te houden als er sprake is van een reparatie of een vervanging. En denkt u eraan: het gebruik van auto-onderdelen met een minderwaardige kwaliteit is geen garantie voor de vereiste verkeersveiligheid.

© Copyright 2023 – Alle content, met name teksten, foto's en grafieken zijn als intellectueel eigendom geregistreerd. Alle rechten, met inbegrip van vermenigvuldiging, publicatie, bewerking en vertaling, zijn voorbehouden, AUTODOC SE.